

洪水ハザードマップ

洪水予報等の水位と洪水時の避難情報

日頃からの心得と準備

「洪水ハザードマップ」は目立つ所に掲示し、避難準備に必ずお参りしましょう。

② 幸久・佐竹地区

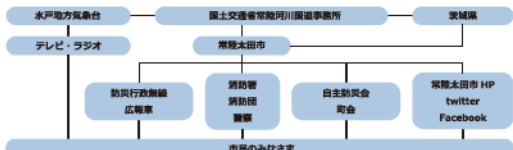
この「洪水ハザードマップ」は、住民の皆様がお住いの地域が、河川の氾濫などにより浸水するおそれがある場合に、早く安全に避難していただくために作成されました。地図面で自宅付近の浸水状況や避難場所を明確にし、「マイ・タイムライン」をつくってきましょう。
この地図は、想定される災害規模の降雨により、河川が氾濫した場合の浸水の深さ状況や浸水の範囲による氾濫流による家屋の倒壊のおそれがある区域等を計算により予測したものです。実際の河川の状況や河川の氾濫による浸水の影響により、この地図では浸水が想定されていない地域においても浸水が想定され、想定された水深と異なる浸水が起こる可能性もありますのでご注意ください。



お問い合わせ先：常陸太田市 防災対策課 TEL:0294-72-3111(代表) FAX:0294-72-3002
〒913-8611 常陸太田市南太田町 3690 URL: http://www.city.tatebayashi.jp/ E-mail: info@city.tatebayashi.jp

洪水予報等、避難勧告等の伝達方法

気象情報、洪水予報、避難に関する情報などは、次のような経路で市民のみみなさまに伝達されます。



○行政機関・ライフライン管理機関の連絡先

機関名	所在地	電話番号	機関名	電話番号
常陸太田市役所	金井町 3690	72-3111	常陸太田市水道部	72-1230
太田警察署	木村町 1727-7	73-0110	東京電力	0120-995-007
常陸太田市消防本部	山ノ内町 1693	73-0119	N T T 東日本	113または0120-444-113

家族や親族の連絡先を記入しておきましょう

お名前	電話番号	学校・職業など	お名前	電話番号	学校・職業など

火事・地震 **119** 警察 **110** 気象情報ダイヤル **171**

マイ・タイムラインをつくって洪水氾濫に備えよう

大雨等による洪水氾濫によって、皆さんが避難しなければなくなったとき、「いつ」「何を」しなければならぬのかを、前もって考えておくための「マイ・タイムライン」をつくっておきましょう。

マイ・タイムラインをつくってみよう

- 1 自分(うち)は、浸水区域に含まれるかを調べよう。
- 浸水区域には、浸水区域に□含まれていない。
- 自宅が浸水想定区域に近接している場合は、各種情報収集を行います。
2 自分(うち)は、立退き避難区域に含まれるかを調べよう。
- 自宅は、立ち退き避難が必要。
3 自分(うち)の浸水深を調べ、浸水しない備えを調べよう。
4 家族の状況を把握しておきましょう。
5 最寄り安全避難場所を把握しよう。
6 避難までの各段階で決めるべき行動を行うよう心がけよう。

マイ・タイムラインチェックシート

チェックリスト: 浸水区域、避難区域、浸水深、家族状況、避難場所、避難経路、避難準備時間、避難開始時間。

洪水予報等の水位と避難情報の関係図。計画高水位、氾濫危険水位、避難判断水位、氾濫注意水位、水防団待機水位を示す。避難情報の種類(避難指示(緊急)、避難勧告)と河川氾濫等の発令時の状況(避難の危険が急迫している状況、被害の発生可能性が明らかになった状況、被害の発生可能性が高い状況)と住民に求める行動(避難行動要支援者や高齢者等、特に避難行動に時間を要する方)を説明する。

○各河川(水位観測所)の水位一覧

河川名	水位観測所	水防団出動標準水位	氾濫危険水位	計画高水位
久慈川	黒川	1.50	2.50	3.00
山田川	黒川	2.00	3.00	3.50
山田川	黒川	1.50	2.50	3.00
山田川	黒川	2.00	3.00	3.50
山田川	黒川	2.10	3.10	3.60

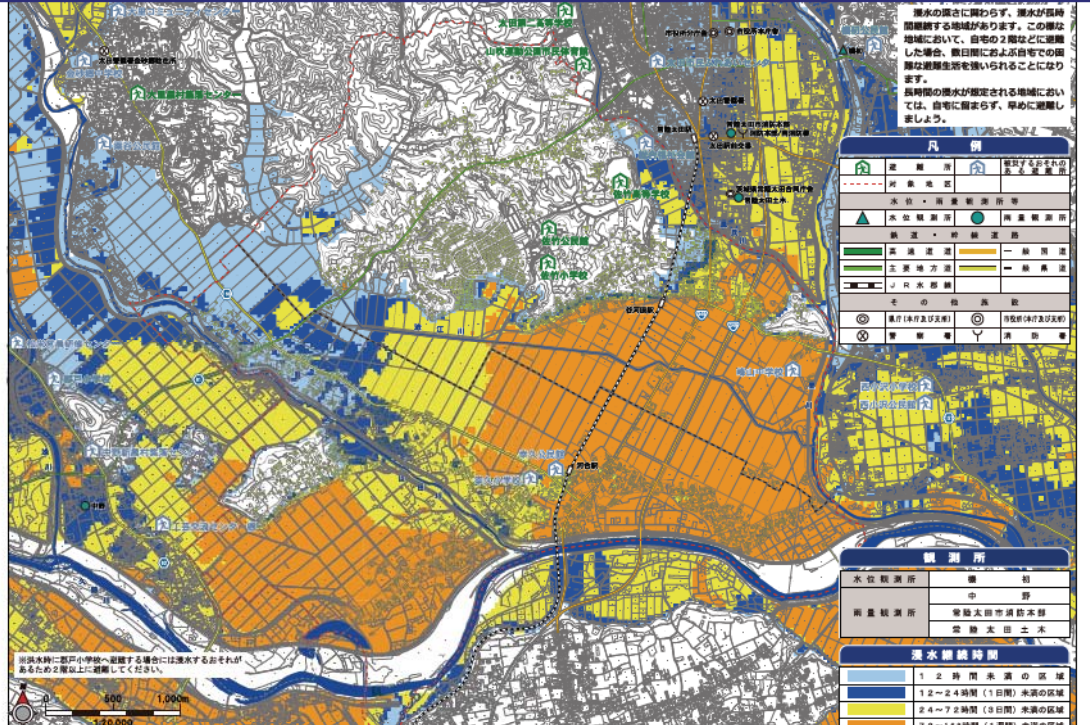
避難所一覧

避難所名	住所	電話
太田市民会館	大町1-19-1	72-2050
山田公民館	山田町1-11	74-2422
西沢公民館	西沢町1-1096	74-3015
山田小学校	山田町3-1	74-4556
山田中学校	山田町3-1	73-0120
山田小学校	山田町3-1	72-1540
山田小学校	山田町2-1	76-2091
山田小学校	山田町3-1	76-1880
山田小学校	山田町3-1	72-4994

避難時の心得

- 避難する前に、電氣・ガスなどの火元を止め、避難所をもう一度確認しよう。
- 避難経路は高い道路を選び、長い棒を杖代わりに安全確認しながら避難しよう。
- 避難時には、高齢者や病人などの要配慮者の避難に協力しよう。
- 避難所では、高齢者や病人などの要配慮者の避難に協力しよう。

浸水が継続する時間



- 最寄りの安全な避難所を「洪水ハザードマップ」で確認しておきましょう。
- 地域の避難所候補を事前に確認しておきましょう。
- 家の周りを点検・整備しましょう。
- 非常持ち出し品を準備しましょう。



○非常持ち出し品リスト

- 常備食料(カンパン、缶詰など)
- 飲料水(ミネラルウォーターなど)
- 現金(小銭、硬貨)
- 重要な書類(印鑑、免許証)

準備すべき食料・飲料水は、最低3日(推奨1週間)分といわれています。

○家庭に合わせて必要なものを用意しよう

- 乳幼児がいる家庭: 哺乳瓶、おむつ、紙おむつ
- 妊婦がいる家庭: 産褥垫、産後ケア用品
- 要配慮者がある家庭: 手帳、眼鏡、薬

インターネット等での情報収集

情報内容	提供機関	アドレス・電話番号	備考
防災情報	気象庁	http://www.pref.tatebayashi.nagasaki.jp/	気象情報の収集
災害情報	常陸太田市	https://twitter.com/hachiatachi	常陸太田市のTwitter
国民生活情報	国土交通省	http://www.kante.go.jp/hishi/	国民生活に関する情報

災害時に家族と連絡がとれない場合は...

- 災害時の携帯電話の活用方法
- 災害伝言ダイヤル(171)
- 災害伝言板(web171等)
- 防災無線