

⑦ 佐都地区

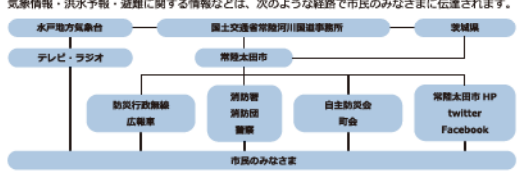
この「洪水ハザードマップ」は、住民の皆様がお住いの地域が、河川の氾濫などにより浸水するおそれがある場合に、素早く安全に避難していただくように作成したものです。地図上で自宅付近の浸水状況や避難所等を確認し、「マイ・タイムライン」をつくってきましょう。

この地図は、想定される災害規模の降雨により、河川が氾濫した場合の浸水の深さ状況や堤防の決壊による氾濫流により家屋の倒壊のおそれがある区域等を計算により予測したものです。実際の降雨の状況や河川の氾濫による浸水と異なる浸水が起る可能性もありますのでご注意ください。



お問い合わせ先：常陸太田市 防災対策課 TEL:0294-72-3111(代表) FAX:0294-72-3002
〒913-8611 常陸太田市常陸本町1-1-1 3690 URL: http://www.city.hiatschiota.ibaraki.jp/ Email: info@city.hiatschiota.ibaraki.jp

洪水予報等、避難勧告等の伝達方法



○行政機関・ライフライン管理機関の連絡先

機関名	所在地	電話番号	機関名	電話番号
常陸太田市役所	金井町 3690	72-3111	常陸太田市水道部	72-1230
太田警察署	木崎二町 1727-7	73-0110	東茨城署	0120-995-007
常陸太田市消防本部	山ノ内 1693	73-0119	N T T 東日本	113 または 0120-444-113

家族や親族の連絡先を記入しておきましょう

お名前	電話番号	学校・職業など	お名前	電話番号	学校・職業など

火事・地震 **119** 番
警察 **110** 番
災害救助隊ダイヤル **171** 番

マイ・タイムラインをつくって洪水氾濫に備えよう

大雨等による洪水氾濫によって、皆さんが避難しなければなくなったとき、「いつ」「何を」しなければならないのかを、前もって考えておくための「マイ・タイムライン」をつくっておきましょう。

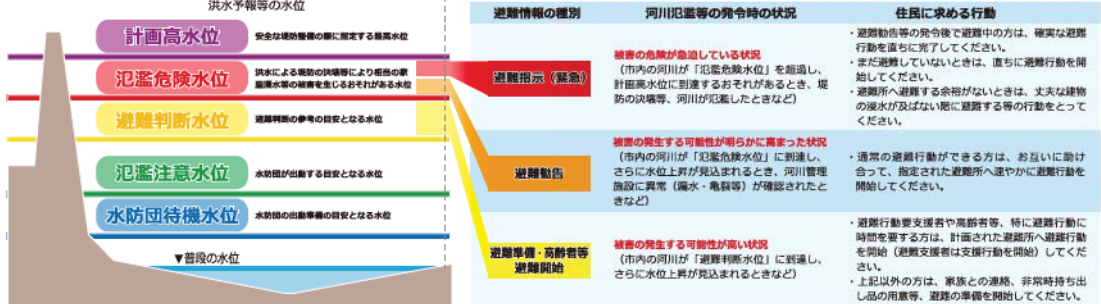
マイ・タイムラインをつくってみよう

- 自分のうちは、浸水区域に含まれているのかを調べよう。
「相図面のハザードマップ」で自分の住んでいる地域を確認しよう。
ハザードマップの凡例で浸水色の付いた範囲に含まれていますか？
私のうちは、**浸水区域**に □含まれています □含まれていません
- 自分のうちは、立退き避難区域に含まれているのかを調べよう。
-自宅は、立ち退き避難が必要な、家庭設備や長期浸水のおそれのある区域に含まれていますか？
私のうちは、**立退き避難区域**に □含まれています □含まれていません
- 自分のうちの浸水深さを調べ、浸水しにくい箇所を調べよう。
-浸水深さはどのくらいですか？ 裏面の凡例で調べよう。
[ヒント] 0.5m までの浸水：紙製床浸水 3m までの浸水：紙製1層浸水 5m までの浸水：紙製2層浸水
私のうちの**浸水深さ**は、**メートル**です。
私のうちは、□全てで浸水する □浸水しない箇所がある □に浸む
- 家族の状況を確認しておきましょう。
-避難に時間がかかる人が家族にいますか？ □いる □いない
- 最寄りの安全な避難所を確認しよう。
-地域のハザードマップで避難所を確認し、避難所までの安全な避難経路を地図上で記入しましょう。
-避難の準備に必要な荷物や避難所までの移動時間を調べておきましょう。
-避難所までの移動時間は、避難に必要な荷物や避難所までの移動時間によって異なります。
最寄りの安全な避難所は、**_____**です。
避難経路で気を付けるところは、**_____**です。
避難に必要な時間は **_____**分、避難所までの移動時間は **_____**分です。
- 避難所までの各段階で次の行動を行うよう心がけましょう。あなたは、いつ避難を開始しますか？

1階の窓の上げ	その上の階の行動
「浸水の発生、避難の準備」	今晩の仕度や荷物の下取りなどの作業を完了する。
「大雨、浸水発生」発生	避難する準備を急いで済ませる。避難の準備を急いで済ませる。
「大雨、浸水発生」発生	近くの河川や川の氾濫の危険を回避して、避難経路の安全を確認する。
「避難準備、避難所準備開始」発生	実際に避難するための準備を急いで済ませる。避難に必要な荷物や避難所までの移動時間を調べておきましょう。
「避難勧告」発生	避難所まで避難所へ向かいます。避難に時間がかかるお年寄りや子どもは、早めに避難所へ向かいます。
「避難指示(緊急)」発生	避難所まで避難所へ向かいます。避難に時間がかかるお年寄りや子どもは、早めに避難所へ向かいます。

マイ・タイムラインチェックシート

- 私のうちは、**立ち退き避難**が必要です。
- 私のうちは、**屋内安全確保や垂直避難**が必要で、**避難に時間がかかる家族**がいます。
- 私のうちは、「**避難準備・高齢者等避難開始**」発令で、「**避難勧告**」発令で、「**避難指示(緊急)**」発令で、**避難行動を開始します。**



○各河川(水位観測所)の水位一覧

河川名	水位観測所	水防団待機水位	避難判断水位	氾濫危険水位	計画高水位
久慈川	高瀬	1.50	2.50	2.00	3.50
久慈川	高瀬	2.70	3.70	3.30	6.70
常陸川	高瀬	2.00	3.00	2.50	4.50
常陸川	高瀬	1.50	2.50	2.00	3.50
山形川	常陸川	2.00	3.00	3.50	3.80
山形川	常陸川	2.10	2.60	3.10	3.24
茨城川	大前田	2.10	2.60	3.10	3.10

避難所一覧

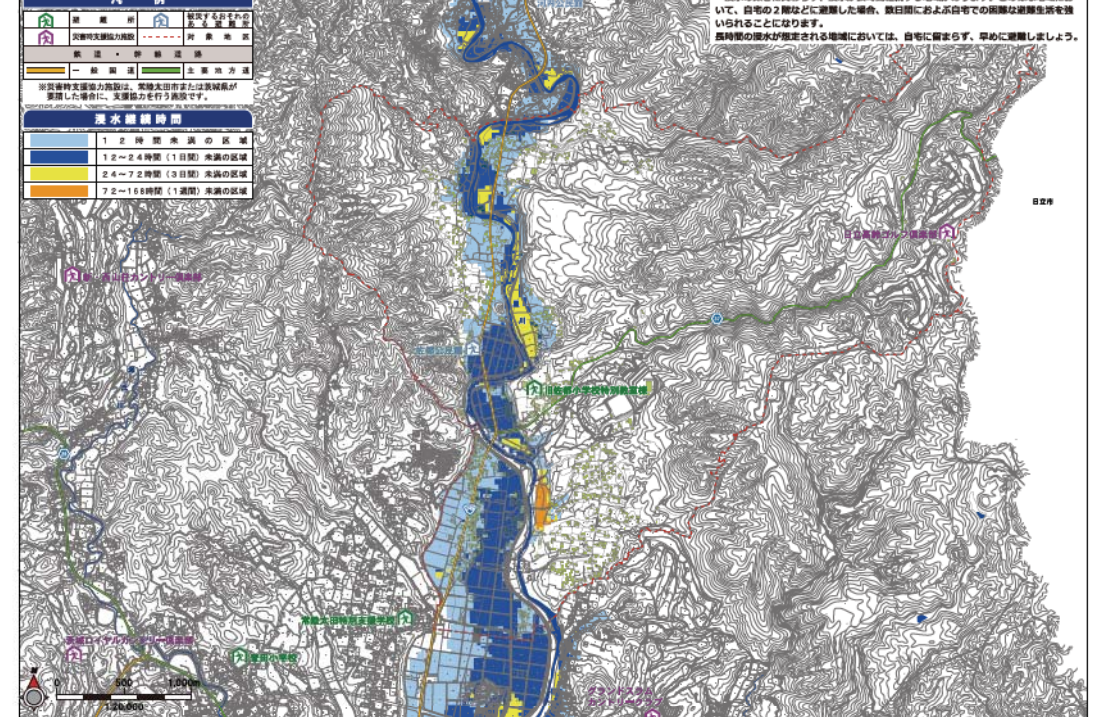
常陸小学校	増井町 1303	72-0352
常陸太田特別支援学校	理理町 1032-1	72-3353
旧佐都小学校特別教室	茅根町 369	-
佐都公民館	常陸町 141-2	78-0675
郊内公民館	野町 1289	78-0742

● 避難所 □ 被災するおそれのある避難所

避難時の心得

- 災害時には、車がおもたれた状況に応じて、**自分の判断で避難行動を取りましょう。**
- ラジオ、テレビ、インターネットなどで最新の気象情報を確認しましょう。
- 避難する前に、電気・ガスなどの火元を止め、避難所をもう一度確認しましょう。
- 避難経路は高い道路を選び、長い棒を杖代わりに安全確認しながら避難しましょう。
- 避難時には、**高齢者や病人などの要配慮者の避難に協力しましょう。**
- 高齢者・病人、体の不自由な人
- 車での避難は、歩行者・緊急車両の妨げにならないよう、徒歩で避難しましょう。
- 避難が遅れたときは近くの丈夫な建物の浸水が及ばない高さに逃げましょう。
- 目の不自由な人、耳の不自由な人

浸水が長時間継続する地域にお住まいの方は自宅に留まらず、早めの立ち退き避難を!



最寄りの安全な避難所を「洪水ハザードマップ」で確認しておきましょう。

地域の避難所前線に参加しましょう。

家の周りを点検・整備しましょう。

非常持ち出し品を準備しましょう。

避難所まで実際に歩いて、危険な場所をあらかじめチェックし、通りでも安全な道を選びましょう。また、避難所までの時間も確認しておきましょう。

お年寄りや子供、体の不自由な人の避難方法などは、地域の人も含めて考えておきましょう。

屋外に置かれている、壊れる危険な物(ガスボンベ等)は、あらかじめ固定しておきましょう。

食料品や電池、常備薬などは、白紙からチェックしておき、持ち出し品は必要最低限にしましょう。

自分や家族に非常持ち出し品を準備しておきましょう。



○非常持ち出し品リスト

- 準備すべき食料・飲料水は、最低3日(推奨1週間)分といわれています。
- 非常食(カンパン、缶詰など)
 - 飲料水、水筒
 - 携帯ラジオ
 - 懐中電灯
 - 予備の電池
 - 懐中電灯、補助電池の電池など
 - ヘルメット・防災頭巾
 - ナイフ・缶切り、検査鏡
 - ワックス
 - ティッシュ・ウェットティッシュ
 - タオル
 - 歯ブラシ・歯磨き粉
 - ビニール袋
 - 軍手
 - マスク
 - 衣類(上着・下着)
 - 救急医薬品
 - (牛・豚・羊・鶏・魚、卵)
 - かざね・青唐辛子、目薬
 - 貴重品
 - (通帳・印鑑・キャッシュカード)
 - 現金
 - 常備薬
 - お薬手帳
 - 健康保険証のコピー
 - めがね
 - 入浴剤
 - 枕
 - ()
 - ()
 - ()
 - ()
 - ()



○家庭に合わせて必要なものを用意しましょう

- 乳幼児がいる家庭**: 粉ミルク・母乳びん・哺乳瓶・スプーン、紙おむつ・洗剤・おんぶ・バスタオル・タオル・ベビー毛布・ガーゼハンカチ・パウチ・ビニール袋・石鹸など
- 妊婦がいる家庭**: 産褥垫・ガーゼ・サラン布・T字帯・洗浄剤・新生児用品・ティッシュ・ビニール袋・息止め・母子手帳・新聞紙・石鹸など
- 要介護者がいる家庭**: 電熱湯・紙おむつ・ティッシュ・障がい者手帳・補助具等の予備・常備薬等

インターネット等での情報収集

情報内容	提供機関	アドレス・電話番号	備考
防災情報	気象庁	http://www.pref.ibaraki.jp/kusasa/boas/index.html	茨城県の防災情報
災害情報	常陸太田市	http://www.city.hiatschiota.ibaraki.jp/page/0102025.html	常陸太田市の防災情報
		https://twitter.com/hiatschiota-city	常陸太田市のTwitter
		https://www.facebook.com/hiatschiota-city/	常陸太田市のFacebook
川の水質情報	国土交通省	http://www.river.go.jp/	川の防災情報
		http://www.ktr.mhl.go.jp/hiatchi/	常陸川川国国道事務所
		http://diaper.tai.go.jp/	ハザードマップポータルサイト
雨量・川川の情報	気象庁	http://www.river.go.jp/	川の防災情報(携帯用電話版)
	常陸太田市	029-240-4102	常陸川川国国道事務所
	常陸太田市	http://www.kasen.pref.ibaraki.jp/	常陸川川水防情報
	常陸太田市	http://www.kasen.pref.ibaraki.jp/mobile/	常陸川川水防情報(携帯用電話版)
土砂災害警戒情報	茨城土木事務所	http://www.dosya.kasen.pref.ibaraki.jp/dosya/	お住まいの地域について、土砂災害発生のおそれのある区域かどうかを調べられます。
気象情報	気象庁	http://www.jma.go.jp/jma/index.html	最新の気象情報も確認出来ます。
防災行政無線	常陸太田市	http://www.hiatschiota.ibaraki.jp/page/010204.html	防災行政無線の運用状況や受信機が故障した際の修理依頼などについてお尋ねください。
		0294-72-8989	

災害時に家族と連絡がとれない場合は...

災害時の備え

災害伝言ダイヤル
災害時には電話が混雑し、家族と連絡が取れないことが多くあります。そんなときに「171」をダイヤルし、利用範囲に設定した番号の録音・再生を行ってください。利用の料金は通話料(最大10分)など、利用条件についてはNTTが決定し、テレビ・ラジオなどを通じてお知らせします。

災害伝言板(Web171等)
大規模災害が発生したときに、携帯・スマホ/パソコン等を利用して伝言の登録・確認ができる伝言板です。

登録方法
①メニューを選択
②「登録」を選択
③「録音」を選択
④「再生」を選択

確認方法
①メニューを選択
②「確認」を選択
③「再生」を選択
④「確認」を選択

※NTT東日本... http://www.web171.jp/

※NTT西日本... http://dengon.com/jp/toppage/au/0001... http://dengonweb171.jp/

※SoftBank... http://dengon@bank.nippon.com/

※Y!mobile... http://dengon.y!mobile.com/