

| 特集 2 |

読書のすすめ

読書の秋・おうち時間

岡図書館本館 (72・5555)



読書の秋、そして新型コロナウイルスの影響によりおうちで過ごす時間が増えている今、図書館で本を借りて読書を楽しみませんか。市民の皆さんに便利に安心して利用していただけるよう、蔵書・新刊入荷の状況と新たな利用方法を紹介します。この機会にぜひご利用ください。

1 蔵書・新刊入荷の状況

● 豊富な蔵書

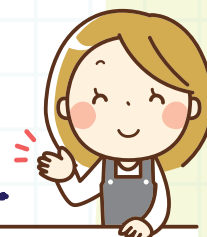
| | 図書資料 | 一般図書 | 郷土資料 | 児童図書 | 視聴覚資料 CD・DVD等 | 合計 |
|-------|---------|---------|--------|--------|------------------|---------|
| 本館 | 182,508 | 123,243 | 8,466 | 50,799 | 13,694 | 196,202 |
| 金砂郷分室 | 34,368 | 18,241 | 986 | 15,141 | 592 | 34,960 |
| 水府分室 | 24,050 | 14,197 | 1,322 | 8,531 | 227 | 24,277 |
| 里美分室 | 7,172 | 4,081 | 334 | 2,757 | 0 | 7,172 |
| 合計 | 248,098 | 159,762 | 11,108 | 77,228 | 14,513 | 262,611 |

文学（小説のほか、エッセイやノンフィクションなど）約6万7千冊をはじめとしたさまざまなジャンルの本を所蔵し、子育てを応援する本、ビジネス支援本、大活字本、大型絵本などのコーナーを設置しています。

● 新刊入荷

毎週金曜日に本館・分室あわせて50冊程度の新刊が入ります（新刊コーナー）。

お探しの本がありましたら
お調べしますので
ご相談ください。



2 新たな利用方法

- 1 『インターネット予約』をご利用ください。
ホームページから検索した本をそのまま予約し、後日、図書館で受け取ることができるサービスです。
- 2 『リクエスト申込』がホームページからできます。
リクエスト申込を受け、他図書館（近隣図書館、県立図書館、国会図書館）との相互貸借や、範囲内での購入を検討します。
- 3 『インターネット予約』『リクエスト申込』に必要なパスワード発行がホームページからできます。
*事前に図書館利用カードの交付を受けている必要があります。
- 4 図書を自宅にお届けします。
来館困難な方へ自宅まで図書をお届けする「図書の宅配サービス」を行っています。



- ◆配達日:火・金曜日
- ◆対象者:来館困難な方(65歳以上の方、障がいのある方、**満3歳未満の子**を育てている方、他諸事情により来館が困難な方)
- ◆利用方法:電話、FAX、郵便、インターネット等で借りたい本を図書館にお申し込みください(代理人による申し込みも可能です)。
*利用には事前登録が必要です。登録手続きについてもご自宅訪問などによりお手伝いしますので、お問い合わせください。

対象を拡充しました!



3 感染症対策

- 1 貸出冊数と返却期間を拡大 おうちでゆっくり読書を楽しめます

| | | 現在 | | 以前 | |
|-----|-----|-----|-----|-----|-----|
| | | 貸出 | 期間 | 貸出 | 期間 |
| 図書 | | 20冊 | 21日 | 10冊 | 15日 |
| 視聴覚 | CD | 10点 | 14日 | 5点 | 8日 |
| | DVD | 4点 | 14日 | 2点 | 8日 |



- 2 ブックポストの利用時間を変更 図書館職員と接触せずに返却できます

| | 現在 | 以前 |
|------------|----------------------------|---------|
| 本館、里美分室 | 24時間 | 閉館時のみ |
| 金砂郷分室、水府分室 | 交流センターふじ、 水府総合センターの開館時間 | 分室閉館時のみ |
| 市役所本庁 | 24時間 | 24時間 |



- 3 図書館内での感染症対策

館内やカウンター密対策（ソーシャルディスタンス）／返却本の消毒／館内換気／入館時の体温測定、手指消毒／図書除菌機、空気清浄機、自動水栓化



図書除菌機

感染症拡大の状況により臨時休館等の対策をする場合があります。詳しくは図書館ホームページをご覧ください。



てくてく
ウォーク

118

下高倉町
ウォーキングコース

【スタート】

高倉地域交流センター

▼距離：約3km

▼時間：約1時間半

今回ご紹介するのは、下高倉町ウォーキングコースです。たくさん子どもたちの思い出が詰まった旧高倉小学校のほか、涼しげな雰囲気のある2カ所の滝、人々の信仰の場であった湯殿山塔、地域の子ども達がわらで人形を作り祀っていた石仏群など、自然と思い出に触れるウォーキングコースになっています。ゆったりと歩いてみると、ご紹介したポイントの他にも、自然の植物や昆虫など新たな発見があるかもしれません。下高倉町の空気を胸いっぱい、ぜひ散策してみてください。

① 旧高倉小学校



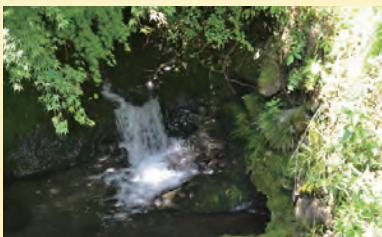
明治10年に創立し、昭和56年に現在の建物に建て替えられました。平成12年に閉校するまで、たくさん子どもたちが通いました。

③ 石仏群



木陰に馬頭神、馬力神などが集められています。防人を供養する意味を込めて、地域の子ども達がわらで太助人形を作り祀るとい文化が平成21年8月10日まで続いたそうです。

⑤ 本淵の滝



地域ではほんぶちの滝と呼ばれ親しまれています。ここから上流2、30mあたりに、より段差のある滝があるそうで、かつては、この滝の近くで水遊びを楽しんだそうです。



② 高倉阿弥陀如来堂



旧高倉小学校の敷地にあった寺(高倉院)の如来像を移して祀ったもので、現在のお堂は昭和2年に建てられたものです。お堂の中には、数体の仏像が安置されているほか、10幅の地獄極楽絵が所蔵されています。

④ 久保田橋



平成9年3月に竣工された橋です。橋の下には、清流山田川が流れています。

⑥ 湯殿山塔



出羽三山の1山である月山に行く前には、ここでお参りをしていたそうです。

⑦ 滝



コース右手に流れる山田川へ注ぐ小さな滝があります。涼しげな水音に癒されます。

ライフステージごとに必要な手続きをお忘れなく

成人、就職、結婚、定年…。人生には、さまざまなできごとがあります。そのような人生の転機には、将来受け取る大切な年金のために、国民年金の手続きを忘れずに行いましょう。

〔各種手続き先〕
 保険年金課 年金医療係
 (内線118)、各支所
〔年金に関するお問合せ先〕
 水戸北年金事務所 国民年金課
 (029・231・22803)

Q 今年で20歳になります。国民年金には加入しなければいけないのですか？

20歳になれば、必ず国民年金に加入することとなります。(厚生年金・共済年金の加入者を除く)。20歳の誕生日を迎えると、日本年金機構から「国民年金加入のお知らせ」が届きます。なお、学生で保険料を納付することが困難な場合は、学生納付特別制度が利用できます。

Q 会社を退職しました。1ヵ月後に別の会社に就職する予定ですが、国民年金の手続きは必要ですか？

退職や雇用形態が変わるなどにより、厚生年金・共済年金をやめたときは、短い期間であっても国民年金の資格取得の届出が必要です。

Q 厚生年金に加入していた夫(妻)が定年退職しました。何か手続きが必要ですか？

配偶者が定年退職して、厚生年金・共済年金の扶養からはずれた方は、60歳まで国民年金に加入することとなります。健康保険が任意継続被保険者であっても、国民年金は、被扶養者(3号被保険者)から、自身で国民年金保険料を納める1号被保険者への種別変更手続きが必要です。

Q 年金手帳を紛失してしまいました。再発行はできますか？

年金手帳の再交付申請をすることができます。年金手帳は、申請してから数週間後に、日本年金機構から自宅へ郵送されます。なお、お急ぎの場合は、身分証明書等を持参のうえ、水戸北年金事務所でも本人が手続きを行ってください。

*厚生年金加入中の方は勤務先、配偶者の扶養に入っている方(3号被保険者)は配偶者の勤務先で申請してください。

Q 将来受け取る年金額が増える制度があるって本当？

国民年金保険料(令和3年度1660円/月額)に加えて、月額400円の付加保険料を納めると、将来の老齢基礎年金に付加年金が加算されます。

●付加保険料を納めることができるのは、国民年金1号被保険者および任意加入被保険者です。

●付加保険料の納付は、申し込みをした月分からとなります。

●付加年金(年額)は、「付加保険料納付月数×200円」で計算します。年金を受け取り始めて2年で、納付した付加保険料の合計額に見合う付加年金額を受け取ることができます。

Q 所得が少なく保険料を納めることが困難です。どうすればいいですか？

前年の所得に応じて、保険料の全額または一部が免除となる「保険料免除制度」や、50歳未満の方には「納付猶予制度」があります。
 *免除を受けるための基準額等、詳しくはお問い合わせください。

Q 60歳になりましたが、20歳の頃に3ヵ月分の未納があります。満額の年金を受け取ることはできますか？

満額の老齢基礎年金を受け取るためには、20歳から60歳までの40年間保険料を納めなければなりません。10年の年金受給資格期間を満たしている、過去に未納があり年金額を満額

に近づけたい方は、60歳から65歳までの間に国民年金に任意加入して、保険料を納めることができます。また、年金受給資格期間を満たしていない方は、70歳になるまで任意加入することができます。納付は加入した月分からで、口座振替が原則となります。

Q 今年で65歳になります。すでに厚生年金を受給していますが、国民年金の請求はどのような手続きが必要ですか？

特別支給の老齢厚生年金を受給している方には、65歳の誕生日の初めに、日本年金機構からハガキ形式の「年金請求書(国民年金・厚生年金保険老齢給付)」が送付されますので、必要事項を記入し、返送してください。

年金生活者支援給付金の請求書が届いている方へ

老齢・障害・遺族基礎年金を受給している方で、新たに年金生活者支援給付金の支給対象となる方には、令和3年9月頃に年金機構から簡易な請求書(ハガキ)が送付されています。原則、お手続きいただいた月の翌月分から支給の対象となりますので、お早目に年金機構へご提出ください。

◆問：ねんきんダイヤル(0570・05・1165)

令和2年度分 人事行政の運営状況のお知らせ

人事行政の公平性と透明性を高めるため「市人事行政の運営等の状況の公表に関する条例」の規定により、令和2年度の人事行政等の運営等の状況のうち、主なものについて公表します。

① 職員の任免および職員数に関する状況

◇採用者数 (R2.4.2～R3.4.1)

| 区分 | 試験採用 | 再任用 | 計 |
|-------|------|-----|-----|
| 一般行政職 | 11人 | 8人 | 19人 |
| 消防職 | 0人 | 0人 | 0人 |
| 技能労務職 | 0人 | 0人 | 0人 |
| 計 | 11人 | 8人 | 19人 |

◇退職者数 (R2.4.1～R3.3.31)

| 区分 | 定年 | 勸奨 | 再任用満了 | 普通 | 死亡 | 計 |
|-------|-----|----|-------|----|----|-----|
| 一般行政職 | 14人 | 3人 | 4人 | 6人 | 1人 | 28人 |
| 消防職 | 0人 | 0人 | 0人 | 0人 | 0人 | 0人 |
| 技能労務職 | 0人 | 0人 | 0人 | 0人 | 0人 | 0人 |
| 計 | 14人 | 3人 | 4人 | 6人 | 1人 | 28人 |

◇職員数の状況

| 区分 | R2.4.1 | R3.4.1 | 対前年増減 |
|-----------|--------|--------|-------|
| 一般行政部門 | 354人 | 346人 | △8人 |
| 教育部門 | 81人 | 79人 | △2人 |
| 消防部門 | 87人 | 87人 | 0人 |
| 公営企業等会計部門 | 54人 | 55人 | 1人 |
| 計 | 576人 | 567人 | △9人 |

② 人事評価の状況

地方公務員法第23条の2第1項に基づき、能力および業績を評価し、任用、給与その他の人事管理の基礎資料とする。

◇能力評価 職務遂行の過程において発揮された職員の能力を客観的に評価する。

◇業績評価 業務目標の達成度により、その業務上の業績を客観的に評価する。

◇評価期間 4月1日～翌年3月31日

③ 職員の給与の状況 (R3.4.1現在)

◇一般行政職の給与の状況

| 初任給 | 平均給料月額 | 平均年齢 | 期末・勤勉手当 | | |
|----------------|----------|-------|-----------|---------|--------|
| 大卒 182,200円 | 319,768円 | 43.9歳 | 期末手当 勤勉手当 | | |
| 高卒 150,600円 | | | 6月期 | 1.275月分 | 0.95月分 |
| | | | 12月期 | 1.275月分 | 0.95月分 |
| | | | 計 | 2.55月分 | 1.90月分 |

◇特別職の報酬等の状況 (R3.4.1現在)

| 区分 | 給料・報酬の月額 | | 期末手当 | |
|-----|----------|---------------------|------|--------|
| 市長 | 給料 | 885,000円 (840,700円) | 6月期 | 1.675月 |
| 副市長 | | 705,000円 (669,700円) | | |
| 教育長 | | 665,000円 (631,700円) | | |
| 議長 | 報酬 | 460,000円 | 12月期 | 1.675月 |
| 副議長 | | 415,000円 | 計 | 3.35月 |
| 議員 | | 395,000円 | | |

* ()内は平成18年から5%の減額措置後の額

④ 職員の勤務時間その他の勤務条件の状況

◇勤務時間 (R3.4.1 現在)

○午前8時30分から午後5時15分まで

○休憩時間 正午から午後1時まで

* 特別の勤務(保育所等)に従事する職員の場合は異なる。

◇休暇 (R3.4.1現在)

| | |
|------|---|
| 年次休暇 | ・1月1日に在職する職員に対して、1年につき20日 ・年の途中において新たに職員となる者は、当該年における在職期間に応じた日数(例:4月1日採用者は15日) |
| 療養休暇 | ・職員が負傷または疾病のため療養する必要があり、その勤務しないことがやむを得ないと認められる場合 ・90日以内において必要最小限の期間 |
| 特別休暇 | ・選挙権の行使、結婚、出産、交通機関の事故その他の特別の事由により職員が勤務しないことが相当である場合として、市規則で定める場合に必要と認められる期間 |
| 介護休暇 | ・配偶者、父母、子等の生計を一にする親族を、負傷、疾病または老齢により2週間以上の期間にわたり介護する職員に対し、6カ月を限度に付与(無給) |

⑤ 職員の分限処分および懲戒処分の状況 (令和2年度)

分限処分……17件 懲戒処分……1件

⑥ 職員の服務の状況

育児休業の取得者数……4人(令和2年度の新規取得者)

部分休業の取得者数……4人(令和2年度の新規取得者)

⑦ 職員の研修の状況 (令和2年度)

| 区分 | 研修内容 | 延人員 |
|---------|---|------|
| 階層別研修 | 市町村アカデミー研修、茨城県自治研修所の階層別研修、新規採用職員研修(庁内研修)等 | 71人 |
| 実務・教養研修 | 茨城県自治研修所の階層別研修以外の研修、メンタルヘルス研修、ワーキンググループ研修 | 72人 |
| 派遣研修 | 総務省実務研修、茨城県実務研修 | 5人 |
| 自主教育 | 通信教育13講座 | 22人 |
| 合計 | | 170人 |

⑧ 職員の福祉および利益の保護の状況

福利厚生制度

◇茨城県市町村職員共済組合

| 主な事業 | 事業の内容 |
|--------|--------------------------------|
| 短期給付事業 | 組合員とその家族の病気・出産・災害等に対し必要な給付を行う |
| 長期給付事業 | 組合員の退職・障害・死亡に対して年金または一時金の給付を行う |
| 福祉事業 | 健康の保持増進事業や保養施設の運営、住宅資金の貸付等を行う |

* 保育教諭および幼稚園教諭は、公立学校共済組合の組合員となっています。

◇常陸太田市職員共済会

| 主な事業 | 事業の内容 |
|--------|--|
| 給付事業 | 各種見舞金、祝金、弔慰金等の給付を行う |
| 福利厚生事業 | 職員レクリエーションの実施(*令和2年度は実施なし) 人間ドック助成、自主活動(資格取得等)助成を行う |

◇その他

| 主な事業 | 事業の内容 |
|-----------|---------------------|
| 職員の健康診断 | 定期健康診断・各種がん検診 |
| メンタルヘルスケア | ストレスチェックや心の健康相談等の実施 |

公務災害補償の状況(令和元年度)

| 項目 | 認定件数 |
|------|------|
| 公務災害 | 2件 |
| 通勤災害 | 0件 |

公平委員会の業務の状況(令和2年度)

勤務時間その他勤務条件に関する措置の要求および不利益処分に関する不服申立てはありませんでした。

認知症を正しく理解しましょう

～9月は「茨城県認知症を知る月間」です～

県では、だれもが認知症について正しく理解し、認知症の方とその家族を地域で支え合う環境づくりを進めるため、毎年9月を「茨城県認知症を知る月間」として、正しい知識の普及に取り組んでいます。

認知症とは

認知症とは、脳に何らかの原因で障害が起き、脳の機能が低下することで、「物忘れ」や「判断力低下」など、日常生活がうまく行えなくなる「脳の病気」です。



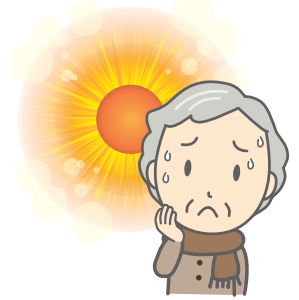
✓ 記憶障害

最近のことを忘れてしまう。同じ質問を繰り返す。



✓ 見当識障害

現在の日付、時間、場所、人物などが分からない。



✓ 判断力の低下

真夏でもセーターを着る。真冬でも薄着で外出する。

認知症かもと思ったら

認知症は、早期発見・早期治療により、進行を遅らせたりすることができます。自分で「おかしいな」と感じたり、身近な人のちょっとした変化に気付いた時は、早めに、かかりつけ医や地域包括支援センターなどに相談しましょう。

地域包括支援センター(おとしより生活相談センター)

常陸太田・金砂郷地区にお住まいの方は
【本所】稲木町33(総合福祉会館内)(72-8881)

水府・里美地区にお住まいの方は
【サブセンター】町田町163-1(水府支所内)(70-5678)

市では、認知症に関する事業として、次の内容を実施しています

*新型コロナウイルス感染拡大防止のため中止している場合がありますので、各お問い合わせ先にご確認ください。

① スクエアステップ

25cm四方の升目で仕切られたマットを利用した足踏み(ステップ)を行う運動です。「歩く脳トレ運動」といわれ、転倒予防・認知機能向上などに効果があると言われています。

問：高齢福祉課(内線 154・156)

② いきいきヘルス体操

各集会所などにおいて、シルバーリハビリ体操指導士と一緒に筋力低下の予防や、健康の保持・増進を目的とした体操を行います。

問：健康づくり推進課(73-1212)

③ 認知症サポーター養成講座

認知症サポーターとは、認知症の方やその家族を温かく見守り支援する方のことです。養成講座(90分程度)を受講することで、認知症の基礎知識や対応の仕方を学ぶことができます。10人以上の団体でお申し込みください。

問：市社会福祉協議会(73-1717)

④ 認知症ガイドブック(認知症ケアパス)

認知症について不安や悩みを抱えている方やその家族の皆さんが、認知症を正しく理解し、いつ、どこで、どのようなサービスを受けられるかの流れを示したものです。市役所や支所で配布しております。また、市ホームページからダウンロードすることができます。

問：高齢福祉課(内線 131・144)



⑤ オレンジカフェやすらぎ

認知症の方とその家族、専門職との交流の場です。認知症に関する不安や疑問を気軽に相談いただけます。

◆とき：10月21日(木)、12月23日(木)、令和4年3月24日(木)
午後2時から3時30分(受付 午後1時30分～)

◆ところ：生涯学習センター講座室

◆対象：市内在住の認知症の方とその家族

◆参加費：無料

◆申込方法：電話でお申し込みください。

申・問：地域包括支援センター(おとしより生活相談センター)(72-8881)

⑥ 認知症初期集中支援チーム

認知症の専門知識を持つ社会福祉士、保健師、看護師がチームで、認知症やその疑いでお困りのあるご家族を訪問し、一緒に解決策を考えます。また、認知症のサポート医の先生に意見をいただきながら支援します。

問：地域包括支援センター(おとしより生活相談センター)(72-8881)

⑦ おかえりSOSネットワーク

徘徊の心配がある方について、事前登録をすることで、警察や市関係機関が登録者の情報を共有し、万が一一方不明になった場合の早期発見・保護につなげます。あわせて衣服や身の回り品に付けられる「おかえりマーク」を配布しています。

*この登録制度は、「茨城県おかえりマーク」事業を活用しています。

問：高齢福祉課(内線 131・144)

消費生活相談

不安をあまり契約させるリフォーム工事の点検商法

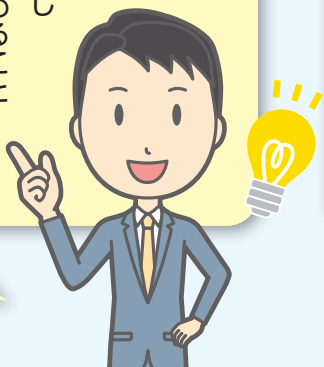
事例

「近くで屋根工事をしていたら、お宅の瓦が傷んでいるように見えたので点検したい」と業者が訪問してきた。点検した後、業者が撮影した瓦の映像を見せられ、「かなりひどい。このままでは雨漏りするかもしれない。すぐに工事をしたほうがいい」と言われた。迷っていると、「たまたま今日この地域に来ているので今でないと契約できない」とせかされ、約40万円の契約をしてしまった。不安になってやめたいと連絡したが、「もうキャンセルはできない」と怒鳴られた。



アドバイス

住宅リフォーム工事等の勧誘が目的ということを告げず点検を持ち掛け、不安をあおって契約をせかす「点検商法」のトラブルが後を絶ちません。家族や周囲の高齢者の様子にも気を配りましょう。点検を依頼した場合でも、結果をうのみにしないで、冷静に受け止めることが大切です。別の専門家等に確認して、複数の見積りを取るなど、決してその場で契約しないようにしましょう。法廷の契約書面を受け取ってから8日以内である等の場合はクーリング・オフを行うことができます。困ったときは、消費生活センターにご相談ください。



◆問：市消費生活センター（市民協働推進課内 70・1322）

秋の全国交通安全運動 ～夜道こそ 自分をアピール 反射材～ 実施期間：9月21日～9月30日

秋は日没の時間が早くなり、学校や会社からの帰宅時間と重なります。帰宅時ということもあり、疲れて集中力が低下することや、寒くなるので歩行者の服装も暗めのカラーが増え、ドライバーからの視認性が低下することなど、さまざまな要因が重なって起こる事故が懸念されます。交通ルールを順守し、正しい交通マナーの実践を習慣付けるなど交通安全意識を向上させ、運転者・家庭・学校・職場・地域ぐるみで交通事故ゼロを目指しましょう。

- 子どもや高齢者の近くを走行するときは、思いやりのある運転を心掛けましょう。横断歩道等を通過する際は、直前で停止可能な速度で進行し、歩行者等がいるときは横断歩道の手前で一時停止し、その通行を妨げないようにしましょう。
- 夕暮れ時は交通事故が多発している危険な時間帯です。ドライバーは前照灯を早めに点灯させ、夜間の対向車・先行車がない状況では、走行用前照灯（ハイビーム）を積極的に使用しましょう。歩行者は反射材や明るい色の服を着用しましょう。
- 自転車は二人乗りや並進、傘さし運転、イヤホン、スマートフォン等の使用は絶対にやめましょう。
- 飲酒運転は悪質な犯罪です。一人一人が強い意志をもち、飲酒運転を根絶しましょう。

◆問：市民協働推進課市民安全係（内線170）



常陸太田市からのお知らせ

農業用廃プラスチックの回収を行います

農業用廃プラスチックは産業廃棄物であり、農家自らの責任で、適正に処理するよう定められています。市では農家の農業用廃プラスチックの適正な処理を推進するために回収を行います。

◆**とき**…10月6日（水）午前9時30分～11時30分

◆**回収場所**…清掃センター（常陸太田・金砂郷・水府地区）／常陸農業協同組合里美支店（水府・里美地区）

◆**対象者**…市内に住所を有する方

◆**回収品目**…

●農業用ビニール（統一マーク「農ビ」がブルー系の色で印刷）

●農業用ポリエチレン（マルチ用フィルム、ハウス等被覆フィルム、肥料袋、育苗箱、防虫・防風網、ポリコンテナなど）

*あぜシート、不織布（パオパオ等）、マイカ線、園芸用連結ポット、フィルム用留め金、ブルーシート、農業容器は回収対象外です。産廃業者などで処理をお願いします。

◆**回収方法**…回収場所まで個人で

搬出してください（事前申込制）。詳細は、申し込みの際に説明します。

◆**回収料金**…

●登録料 1千円

●農業用ビニール 55.93円/kg

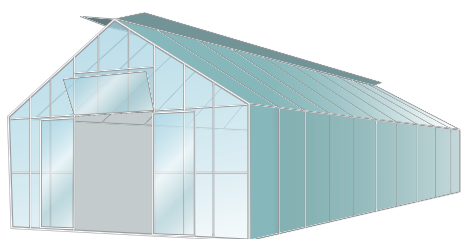
●農業用ポリエチレン 62.63円/kg

（小数点以下は四捨五入）

◆**申込期限**…9月30日（木）

◆**申込方法**…印鑑を持参し、下記の申込場所へお申し込みください。申し込みの際に、廃棄物の種類とおおよその量をお知らせください。

◆**問**…農政課農地計画係（内線611）



◆申込場所

| 場所 | 受付日 | 受付時間 |
|----------|----------|----------------|
| 農政課 | 下記以外の日 | 午前8時30分～午後5時 |
| 市役所金砂郷支所 | 9月15日(水) | 午前9時30分～11時30分 |
| 市役所水府支所 | 9月16日(木) | |
| 市役所里美支所 | 9月17日(金) | |

*事前申し込み無しの当日搬入は受け付けできませんので、必ず事前にお申し込みください。

常陸太田市からのお知らせ

パブリックコメント 第6次総合計画 後期基本計画への意見を募集

市では、地域づくりの方向性を明らかにするとともに、引き続き持続可能で自立したまちづくりを目指すため、今後5年間の行政運営の基本方針として「第6次総合計画後期基本計画」を策定しています。市民の皆さんのご意見を広く募集します。

◆意見を募集する案件名

「常陸太田市第6次総合計画後期基本計画（案）」

◆資料の公表・意見の募集期間

10月9日（土）～11月7日（日）

◆資料の公表場所・企画課、広報

広聴課、各支所、市ホームページ

◆意見の提出方法

住所・氏名・電話番号（法人その他の団体については、名称・代表者氏名および所在地・電話番号）を明記の上、次のいずれかの方法で提出してください。様式は任意です。

◆郵便

企画課、広報広聴課

◆FAX

72-3002
kikaku1@city.hitachiotag.jp

広報広聴課

konoh2@city.hitachiotag.jp

◆持参：企画課、広報広聴課、各支所

◆意見等の公表：意見の取りまとめが済み次第、お寄せいただいた意見とそれに対する市の考えを公表します。なお、内容が同様の意見については、まとめて公表し、意見を提出した方に対し個別の対応は行いません。

◆問：企画課企画係（内線311）、
広報広聴課広聴係（内線126）



体力測定を行います

毎月最終水曜日は健康スポーツデーです。この機会に、自分の体力を測定してみませんか。

◆とき：10月27日（水）午後2時～8時

◆ところ：山吹運動公園市民体育館

◆内容

◆体力測定実施6項目

・共通：握力、上体起こし、長座体前屈

・20歳から64歳まで：反復横跳び、立ち幅跳び、20mシャトルラン

・65歳以上：開眼片足立ち、6分間歩行、10m障害物歩行

*今年度は、体組成測定は行いません。

◆対象：20歳以上の市内に在住または勤務している方

◆定員：1時間あたり8人（先着順）

◆参加料：無料

◆持参する物：運動ができる服装、室内用シューズ、タオル、飲み物、マスク等

◆申込期間：9月29日（水）～10月7日（木）

*午前9時～午後5時（土・日を除く）

◆申込方法：電話でお申し込みください。

*氏名・住所・電話番号・年齢・希望時間をお申し出ください。申し込み状況により、ご希望に添えない場合があります。

◆その他：実施日の2週間前から検温・体調確認をお願いします。

◆申・問：スポーツ振興課スポーツ振興係（73-0060）

物品役務等の 入札参加資格の申請（追加） を受け付けます

市の物品納入・役務の提供・印刷製本等の入札に参加を希望する方の追加受付を行います。

◆今回の申請が必要な方

◆市の入札参加資格を取得していない方

◆入札参加希望業種を追加したい方

◆受付期間：10月1日（金）～7日（木）

*消印有効

◆申請方法：市指定様式に必要事項を記入し、書留郵便にて提出してください（持参や普通郵便等による申請は受理しません）。

*様式は市ホームページからもダウンロードできます。

◆有効期間：11月1日～令和5年9月30日

*詳細は市ホームページを参照してください。

◆申・問：契約管財課契約検査係（内線323・324）



愛の献血にご協力ください

血液が大変不足しています。血液は人工的につくることができません。皆さんのご協力をお待ちしています。

◆**とき・ところ**…9月29日(水)

午前9時30分～正午、午後1時15分～4時/カスミ常陸太田店

◆**対象者**…満16歳から69歳の健康な方

*65歳から69歳の方は、60歳から64歳までの間に献血を実施したことがある方に限ります。また、体調等によって献血をご遠慮いただく場合があります。

◆**持参する物**…献血カードまたは献血手帳(お持ちの方)

お薬手帳(服用中のお薬がある方)

◆**問**…常陸太田献血連合会(事務局 健康づくり推進課 73・1212)



年金相談

◆**とき**…10月7日(木) 午前10時～午後3時(受付 午前9時30分～)

◆**ところ**…市役所本庁3階大会議室

◆**相談員**…水戸北年金事務所職員、社会保険労務士

*共済年金については、お答えできない場合もあります。

◆**持参する物**…年金関係の書類(年金証書、年金手帳等)、年金の種類・加入期間のわかるもの

*代理の方が相談する場合には、委任状が必要です。

◆**申込方法**…前日までに電話で予約をしてください(完全予約制)。

*月～金曜日(祝日を除く) 午前8時30分～午後5時15分

◆**申**…水戸北年金事務所お客様相談室(029・231・2283)

◆**問**…保険年金課年金医療係(内線117・118)



内堀町東交差点、 パルティホール入口交差点 市道全面通行止め(実施中)

東部土地区画整理事業の埋設管等設置工事に伴い内堀町東交差点、パルティホール入口交差点の市道の一部を8月18日から全面通行止めとしています。ご不便・ご迷惑をおかけしますが、迂回のご協力をお願いいたします。

◆**期間**…12月末まで 終日全面通



行止め

*天候等により期日が前後することがあります。

◆**工事箇所**…中城町地先(左図参照)

◆**規制対象**…車・バイク(自転車・歩行者は通れます)

*迂回にご協力をお願いします。

◆**工事の内容**…排水構造物埋設管等設置、電線共同溝埋設管設置、上下水道管設置、道路改良工事等

◆**問**…都市計画課区画整理推進室(内線226・236)

回復体位を学ぼう

● 救急車を待つ間の姿勢について

お話ができる人には、その人が一番楽な姿勢にすることが大切です。

● 回復体位(横向きに寝かせた姿勢)について

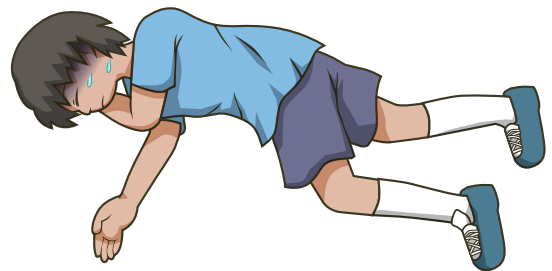
普段どおりの呼吸はあるが反応がないときは、横向きの寝た姿勢にします。吐いた物で窒息するのを防ぐことができます。



◀【動画で学ぼう】回復体位

普段どおりの呼吸をしているかを、救急車が到着するまで観察していきましょう!

- ① 下になる腕を前に伸ばす
- ② 上になる腕を曲げ、その手の甲に下あごをのせる
(下あごを前に出し気道を確認)
- ③ 上になるひざを約90度曲げて前に出し、
姿勢を安定させる
- ④ 普段どおりの呼吸をしているかを、
救急車が到着するまで観察していきましょう!



普段どおりの呼吸がなくなったら、体を仰向けにしてすぐに心肺蘇生を行ってください。

＼ 知っておきたい! /

応急手当

◆問:消防本部
消防課(73-1194)



社会福祉法人朋友会

障がい者支援事業所ひまわり

[本社] 松平町 364-1



常陸太田の
輝く企業を
紹介します! Vol. 29

常陸太田市には、各分野で活躍する輝く企業が多くあります。この「コーナー」では、そんな輝く企業の「魅力」をご紹介します。地元就職を考えている学生さんにも見えます!

絆を深め
共に成長できる場所

障がい者支援事業所ひまわりでは、知的障がいのある方への生活支援や余暇活動等のサービス提供をしています。近くにはグループホームもあり共同生活の中のサポートも行っています。また企業から受注した車の部品の一部や野菜のパックのラベルシール貼りなどの作業訓練もあり、社会の中で実用的に活用されていることを実感。施設外の作業場に出向いての作業では、障がいのある方が働くということのアピールになっています。利用者の方には毎月作業工賃が支給され、好きな物を購入したり家族にごちそうしたりと生活の質の向上につながっています。普通の暮らしを目指して、障がいのある方と社会をつなぐ架け橋となる企業です。



《企業データ》

代表者:平根朋幸
TEL:70-5033

えんじたちのSmile

はすみ保育園

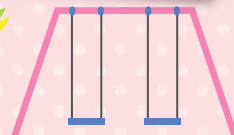
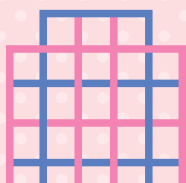


クラスカラーに
染めたTシャツ♪
みんなで作った横断幕！
かっこいいでしょ！！



太田あすなろ保育園

みんなでゴーヤを
育てたよ。
おいしそうでしょ♪



おめでとうございます
はじめてのお誕生日



きよまさ
鈴木清正くん
8月5日生まれ/葉谷町



あいちゃん
武田あいちゃん
8月8日生まれ/天神林町



ちか
鮭川知佳ちゃん
8月11日生まれ/宮本町



あおい
川崎葵ちゃん
8月12日生まれ/木崎一町



はやと
新島颯斗くん
8月19日生まれ/西三町



かなと
鈴木奏翔くん
8月22日生まれ/磯部町



ももか
小林望々華ちゃん
8月27日生まれ/高栢町



まさや
本田優也くん
8月31日生まれ/山下町



つむぎ
坪井紬ちゃん
9月10日生まれ/馬場町



ひなか
金田陽心ちゃん
9月19日生まれ/木崎一町



りくと
猿田稜登くん
9月21日生まれ/天神林町



すばる
井坂昂晴くん
9月25日生まれ/花房町



みはる
小澤実晴ちゃん
9月25日生まれ/馬場町



満1歳のお子さんの写真大募集!!



1歳の記念にお子さんやお孫さんの写真を市報に掲載してみませんか?右下の QR コードを読み込んでスマートフォンで撮影した写真を送ってください。「市ホームページ」→「広報・広聴」→「広報」→「はじめてのお誕生日申し込み」からでも OK です。プリントした写真を持参や郵送していただくことも可能です。広報広聴課までお送りください。*応募された写真は返却しませんのでご了承ください。

対象 市内に住所を有する令和2年11月生まれのお子さん (11月号掲載分)

*広報ひたちおた6・7月号掲載の「お子さんの写真募集」の「対象」の欄に誤りがあったため、8~10月号については2カ月分の「はじめてのお誕生日」を掲載します。ご迷惑をお掛けしましたことを謹んでお詫びいたします。

メ 切 10月11日 (月)

必要事項 お子さんの氏名 (ふりがな)・性別・生年月日・住所、応募者 (保護者) の氏名、電話番号

申・問 広報広聴課 (内線 303・304)



表紙に
よせて

今月の表紙は源氏川に咲く彼岸花。開花時期は9月下旬から10月上旬の見込みとなっています。源氏川の兩岸堤防約700メートルにかけ満開となる景色は圧巻です。ぜひ感染症対策の上、足を運んでみてください。