



～特集Ⅰ～ **常陸秋そば** ……P2～8  
— その魅力と可能性 —

[[シリーズ] 風評被害を吹き飛ばそう! がんばろう常陸太田!  
震災復興プレミアム付商品券 ……P9

[[特集2] 常陸太田市の財政状況 おおた家の家計簿 ……P10～12

広報ひたちおおた 今月で創刊600号 ……P14～15

ひたちおおたの巨木 巨木を語ろう全国フォーラム開催 ……P16

皆さんのアイデアをまちづくりに! ……P20

平成23年(2011) **11**月号

No.600

[[新そばの季節に味わう常陸秋そばは格別]



常陸太田の代表的な特産物である「常陸秋そば」は、昭和53年に良いそばの種を選んで品質を高めるための育成が始まり、昭和60年に県の奨励品種に採用されました。

生産農家の方などの熱心な普及活動もあって、いまや常陸秋そばは高値で取引され、日本一美味しいとの呼び声も高いそばのブランドとして、不動の地位を確立しています。

本市が常陸秋そばの故郷と呼ばれる由縁、常陸秋そばの魅力、そして、特産品としての常陸秋そばの可能性と取り組みについて、紹介していきます。

～特集Ⅱ～

# 常陸秋そば

— その魅力と可能性 —

## 常陸秋そばの歴史と品質

### 歴史

そば作りに適した風土と環境

「常陸秋そば発祥の地」とされる赤土町は、地名通り赤い土壌で、山あいの傾斜地にそば畑が広がっています。地形の関係で水田が少なく、米の代用食として昔から葉タバコの裏作にそばが作られてきました。

山間部で昼夜の気温差の大きい、霧の立ち込める地形が

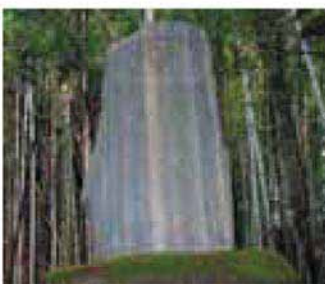
味のよいそばを育てるといいます。この赤土町を中心とした地域は、まさにそのような土地です。

タバコがこの地域の特産品であったことも大きな土台になっています。タバコや大豆を同じ畑で連作すると作物の生育が悪くなり、収量が減少してしまいます。そこで、裏作にそばをすることで、タバコの生産性の低下を防ぐ方法がとられました。

一方、そばにとつても、タバコを収穫した後に畑に残された肥料は、生育のために効



明治時代の水府煙草初荷風景



赤土煙草記念碑

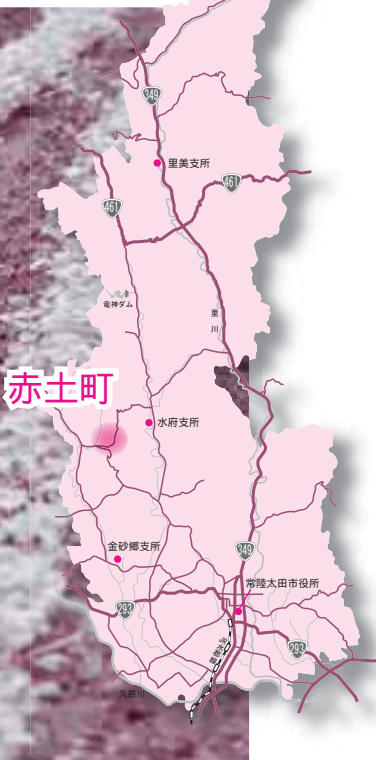


果的だったため、そば栽培が盛んになっていきました。

県内の様々な在来種を県の奨励品種へ

茨城県は、昔からそばの産地として知られていました。とは言え、県内様々な地域にいろいろな在来種があり、地域ごとに粒も品質もばらつきがあり、特定の品種をさすものではありませんでした。

そこで、茨城県農業試験場（現在は茨城県農業総合センター農業研究所）が昭和53年に「常陸秋そば」の品種の育成に着手。その原種として旧金砂郷村の在来種が採用され、良いそばの種を選んで品質を高めるための育成が開始されました。



にかけて生産力検定試験などが重ねられていくうち、一粒一粒に実が詰まって重く粒揃いが良くなり、しかも品質が良いことから、昭和60年に晴れて「常陸秋そば」は県の奨励品種として採用されたのです。

常陸秋そばの品種特性

金砂郷在来種から、特に次の点が大きく改良され、そばの実の品質が向上し「常陸秋そば」が生まれました。

- 粒ぞろいが良くなり、品質が良くなりました。
- 玄そばから粉になる率である製粉歩留まり（表面の皮を取り除いて食べられる粉になる比率）が高くなりました。
- 一粒一粒に実が詰まり重くなりました。

品質

重要な種の管理

そばの栽培では、種の管理は重要です。

そばは虫媒花で、他の品種と交雑しやすいうえ、花が咲いた後に実が付くのは約2割以下であることや、茎が細く実も落ちやすいことから収穫量が少ない作物です。世代を重ねるにつれて種の特性が弱まってしまったため、管理された種を使うか、種用として別に栽培するなどの管理が必要です。

「常陸秋そば」の種子は、県農業総合センター農業研究所で原々種を、常陸大宮市の農家で原種を生産。そして、



種子は最初の原々種生産から一般農家に供給されるまでに3年かかる

- 原々種 県農業研究所
- 原種 常陸大宮市の農家（県農業研究所から委託）
- 採種 常陸太田市の採種農家（県穀物改良協会から委託）
- 一般栽培 一般栽培農家

赤土町を中心に近隣の下宮河内町、上利員町などの採種農家が種子を生産し、一般の栽培農家に販売されるようになりますが、最初の原々種生産から一般の農家に供給されるまで3年かかります。

各段階で、品種特性と異なる株（異株）を徹底的に除去して、品質を保ちつつ、量を増やしていきます。

本市は「常陸秋そば」の種子を大事に守っている産地であり、この地域で採種された種子が現在県内各地に作付けされています。

ちよっと豆知識

そばの起源

古代遺跡の発掘資料によると、わが国へは縄文時代に伝播したとみられています。

中国南部でできた栽培そばは、その後中国大陸を北上し、北はシベリアまで到達し、一部は朝鮮半島に伝播、対馬を経て北九州に導入されたようです。

ちよっと豆知識

そばの語源

そばは、「そばむぎ」を略した語です。

「そばむぎ」は稜角（物のかど）を意味する古語「そば」とむぎ（麦）が複合した語で、角のある麦という意味です。食物のそばの実は、三角卵形で突起状になっていることから、こう呼ばれるようになりました。

実は乾くと黒褐色になることから『和名抄』では「そば」を「くろむぎ」と称しています。

※平安時代中期の承平年間（931年～938年）、勤子（きんし）内親王の求めに応じて源順（みなもと）のした（こう）が編纂した辞書

## そばの花と昆虫

そばの花が実を結ぶための花粉の運搬は虫や風に頼っているのですが、気候などによってその受粉率が大きく左右されます。

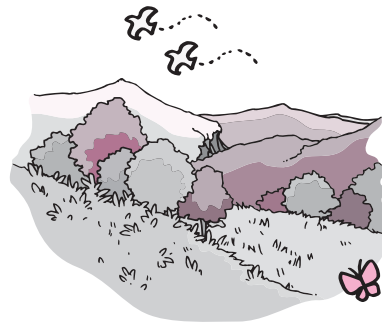
また、そばの咲いた花が実を結ぶ確率はかなり低いいため、開花時に雨が続きたり、訪れる虫が少ない場合は、受粉しない、いわゆる「無駄花」が多くなり収穫量に大きく影響してきます。

2割程度の実を結ぶための受粉の作業を、その周辺に生息している昆虫が担っているため、そば畑の周辺の環境はとても重要になってきます。

山あいであることが、外からの他の品種の遺伝子が入り



花粉を運んでくれるミツバチやチョウなどの昆虫たちは、そばにとって欠かせない貴重な存在

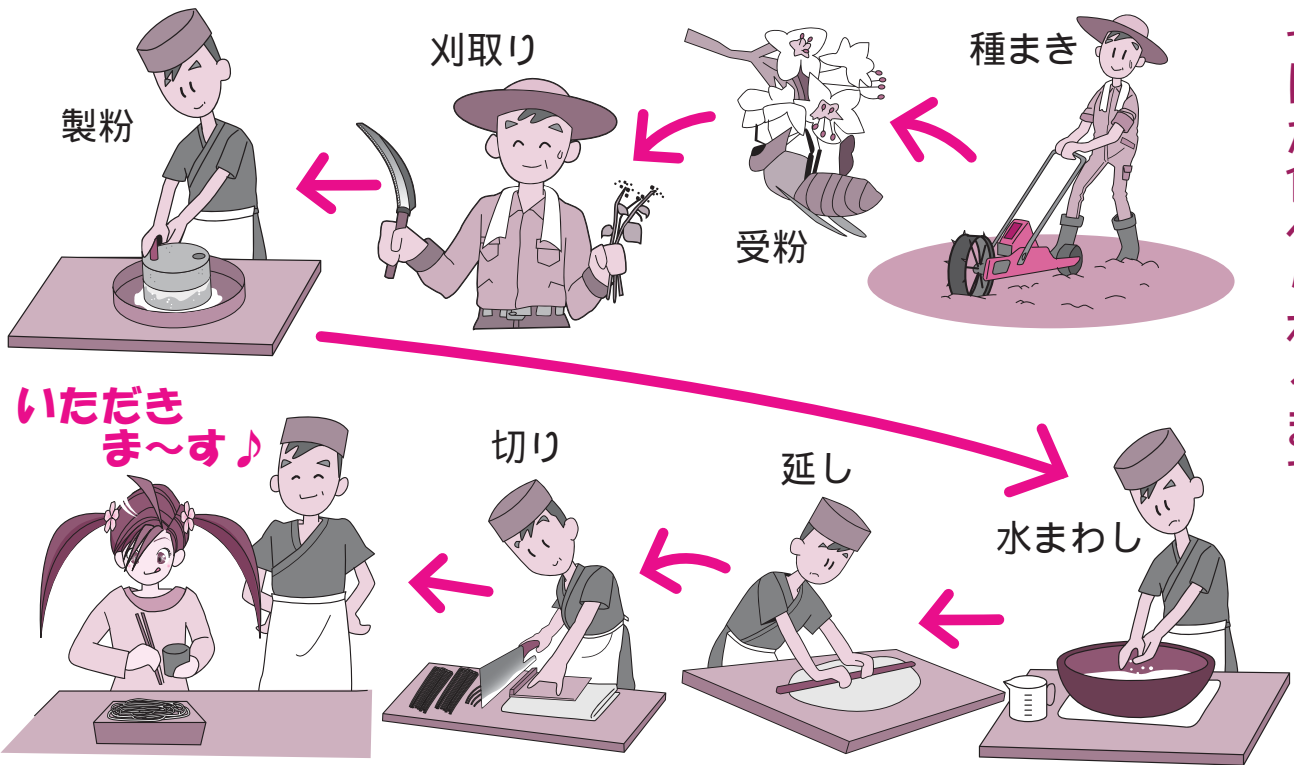


山あいで、多くの昆虫が生息できる環境であることが重要

込むのを防ぎ、そこにいる花粉を運ぶ昆虫が多くいる自然環境が花から実になる確率を良くします。

そばの周辺の昆虫たちが生息する自然環境が、そばの栽培にはとても重要なのです。

## そばが食べられるまで



### ちょっと豆知識

#### そばの栄養

そばは、農薬をあまり使うことなく、しかも少ない肥料で栽培が可能であり環境にやさしい作物の優等生です。

栄養価が高く、タンパク質の含有量は米の約2倍！

アミノ酸の組成が良く、吸収率の高いリジンやスレオニン、ビタミンB1、B2、高血圧や動脈硬化に効能があるとされるルチンを多量に含んでいる！

ただし、ビタミンB類やルチンは水溶性で、茹でるとゆで湯の中に溶けだしてしまいます。また、そばのタンパク質はその半分が水溶性であることから、これもゆで湯の中に豊富に含まれることとなります。

そば湯は、そばを楽しむためだけでなく、栄養も多く含んでいます。





# 常陸秋そばに触れ、楽しむ




## そば打ち体験

「常陸秋そば」を自分の手で作って食べてみたい人のために、市内にはそば打ち体験ができる施設があります。

里美ふれあい館では、常陸秋そばの粉を混ぜる水まわしから、ねり・延し・切り・ゆでるまで、一連の11工程を講師のアドバイスを受けながら体験することができます。

また、そば工房や、ふるさとセンター竜っちゃん乃湯でもそば打ち体験を楽しむことができます。

### そば打ち体験ができる施設

里美ふれあい館	ふるさとセンター 竜っちゃん乃湯	西金砂そばの郷 そば工房
		
1卓(4人) 3,675円 (食事込み)	4人以上 1人2,000円 (食事込み)	1卓(4人)2,700円 (食事をする場合は1卓600円追加)
大中町 3417-1 70-7131	天下野町 1629 87-0543	赤土町 2408 76-9000

多くの人に、そば打ちを体験してもらいたい



里美ふれあい館

支配人 小室 貞良 さん

当館では、里美産のそば粉を100%使用し、そば打ち体験を行っています。

学校行事などで子どもたちの利用が多いですが、会社の社員研修でも活用されているんですよ。湿度による水の加減や、切り方などででき上がりが違ってきますが、実際に自分で打って食べるそばは格別。また、準備から片付けまで、できるだけ材料を無駄にしない作り方や、作ったものは全部食べることも、子どもたちには教えています。食文化の継承のためにも、多くの人にそば打ちを体験してもらいたいですね。



SOBA-DOは、市内のそば店やJR常陸太田駅の観光案内センターなどに置いてあります。そば店の紹介の他に、そば栽培の歴史や粉屋の物語など、そば好きには読み応えのある冊子に仕上がっています。



「SOBA DO 蕎麦道」～蕎麦の名店ガイド  
本市内にある41のそば店を紹介した小冊子です。  
「常陸秋そば」発祥の地である本市には、訪れた人においしいそばを味わってもらいたいと願う人がたくさんいます。「SOBA・DO」は、その思いを届け、実際に会いに来ていただくための架け橋となる冊子です。  
「SOBA」・・・蕎麦・傍  
「DO」・・・行動する

「SOBA DO」・・・蕎麦道・そばの道 (road of SOBA)  
「SOBA DO」・・・そば、どう?  
これらの意味をタイトルに込めて作成したこの「SOBA DO」と一緒に「常陸秋そば」をゆっくり味わってください。

つけけんちんそば



「つけけんちんそば」は、本市の代表的な郷土料理。

「常陸秋そば」の主な生産地である赤土町は山里のため、田が少なく米が収穫できなかったことから、そばが主食となっていました。

けんちんは、鍋を火にかけて、菜種油で大根、人参、ゴボウ、里芋、コンニャク、豆腐などに、里芋の葉茎を乾燥させた芋がらを水で戻して加えて炒め、だし汁を入れ、味噌や醤油で味付けをします。

各家庭にそれぞれの味があつて、伝えられてきたものです。



金砂郷蕎麦愛好会

会長 宮本 弘さん

旧金砂郷町時代からそば好きが集まり、会員それぞれがそば打ちを楽しんでいます。現在の会員は10人で、みな自前のそば打ち道具を持っており、地元のイベントなどがあるときは、自慢のそば打ちを披露したりもしますよ。

「常陸秋そば」を広めていくには、実際に食べてもらえる機会が必要ではないかと思えます。会員各々がそば打ちを楽しみ、いろいろな人にそばを振舞う。そうして、そばの味のみならず、そばを通じて人の輪も広がっていくことでしょ。

そばを通じて、人の輪も広がっていく

### そば好きのグループ

市内では、そば好きの方が集まり、常陸秋そばフェスティバルなどのイベントで販売したり、独自でそば打ちの勉強会を行うなど、様々なグループがそばを通じて活動しています。

また、市が主催するイベントのみならず、地域の祭りなどでも、「常陸秋そば」を楽しめる機会が増えています。

地域のそば打ち名人が自慢の腕を振るい、祭りの見物人に振る舞うことで、そばの味は磨かれてゆくことでしょう。いろいろな地域のそばの味が楽しめるのも、地域のつなが

### そばを楽しむ主な市民グループ

団体名	問い合わせ
いばらき蕎麦の会	グリーンふるさと振興機構内 (木崎二町 72-2266)
まいづる蕎麦の会	山口茂樹(木崎二町 72-5311)
金砂郷蕎麦愛好会	宮本 弘(中野町 76-1031)
遊蕎塾	須賀川昭二 (木崎二町 080-1368-8881)
水府そば愛好会	和田範政(和久町 85-1317)
美しい里づくり委員会	里美産業建設課( 82-2770)
金砂郷常陸秋そばオーナー制推進協議会	金砂郷産業建設課( 76-2117)
常陸秋そばの郷まもりたい	海老根信夫(赤土町 76-9605)

りが残る本市ならではの事です。

### そばオーナー制

遊休農地の解消・景観形成、「常陸秋そば」の普及を目的に行われている常陸秋そばオーナー制は、赤土町と下宮河内町地内でオーナー専用の畑を割り当て、種蒔きや刈取り、脱穀といった栽培作業を、オーナー自らがすべて行うことができます。

今年のそばオーナーは23組が登録。オーナーのほとんどは市外の家族やグループなどで、本物の「常陸秋そば」の味を自分で作るうと、本市で汗を流しています。

### 地域ぐるみで耕作放棄地を解消

赤土町では地域住民で「常陸秋そばの郷まもりたい」を結成し、町内の3カ所の耕作放棄地50アールを、住民みんなが協力して耕しています。

そば栽培の地力回復のため緑肥としてクリムソクローパーを「赤土町の花」として育て、耕作放棄地の再生や里山の景観保全に役立てる試みを開始。今年5月中旬にクリムソクローパーの真つ赤な花が満開になり、その後、そば栽培に向けて耕され、秋には白いそばの花が広がる美しい景色が広がりました。

耕作放棄地の解消により、景観整備とそば栽培の取り組みが地域ぐるみで行われています。



### ちよっと豆知識

#### 水府タバコ

本市のそばの歴史をたどっていくと、江戸時代から代表する特産品に、そばの裏作のもととなった「水府タバコ」があります。

1608年(慶長13年)に現赤土町で試作が始まったといわれ、徳川光圀公に献上、高い評価を得た後、藩の保護奨励もあり、赤土、上利員、中利員、東連地、天下野、小里、町屋などの地域は、タバコの名産地として知られるようになりました。明治40年に水府タバコは皇室御料用に指定され、赤土の模範農家28人が納入したのが始まりで、昭和20年まで続きます。

水府タバコは地域住民の経済を支える主要農産物であったことから、旧水府村の村名理由の一つとされました。



収穫されたタバコの葉

# 常陸秋そばの味と名を全国へ



そば工房  
店長 岡崎 優美子 さん

「常陸秋そば」を楽しみに来てくれるお客様に「味が変わったね」と言われたいよう、先輩方から伝わる味を、ずっと変わらないままお届けしています。常陸秋そばの魅力は、色と香り、そして、かみ締めていくと甘みが出ること。北海道や広島などのイベントに参加して、常陸秋そばのPRを行ってきた結果、徐々にではありますが名は広まってきていると思います。これからもっと「常陸秋そば」をPRして、全国の人に食べてもらいたいです。

色、香り、甘みといった魅力在全国の人に

様々なイベントでそばをPR  
毎年、金砂郷地区で開催されている「常陸秋そばフェスティバル」は、旧金砂郷町時代の平成9年から開催されているイベントです（今年は11月12日土・13日日に宮の郷工業団地で開催）。新そば食べ歩きコーナーでは東京や栃木、福島、広島からの出店があり、様々なそばを楽しめます。また、「茨城のそばまつりin 2011」として、本市をはじめ、大子町や日立市、土浦市など、県内各地でも常陸秋そばを楽しめる多くのイベントが開催されています。10月22日には、東京銀座の茨城県の特産品や魅力を伝えるアンテナショップ「黄門マルシェ」で、「JA茨城みずほ」と市が、本市産コシヒカリや柿とともに「常陸秋そば」を販売しました。11月23日水には、東京タワー正面玄関に出店し、「常陸秋そば」の味と名を都市部にも積極的にPRしていきます。

## 常陸秋そばフェスティバル

とき  
11月12日土・13日日

午前10時～午後4時

ところ 宮の郷工業団地

内容

新そば食べ歩きコーナー / 特産物直売コーナー / そば打ち体験教室（参加料1卓2千円・1日36組限定） / ステージイベント など



問 金砂郷産業建設課  
( 76 2117 )

### ちよっと豆知識

#### そばの品種

そばは日本全国で生産されていますが、安定生産に寄与する道県の奨励品種には次のものがあります。

また、南北に長く連なる日本列島は、北と南では気候風土が大きく異なるので、そばの品種についても、その地の気候風土に適した品種、いわゆる在来種が数多く存在しています。

品種によっては、実の大きさ、色調、食味、収穫量、栽培日数なども異なります。

### 常陸秋そばを味わえるイベント

- 常陸太田秋まつり  
(11月19日土・20日日、鯨ヶ丘商店街)
- 竜神峡紅葉まつり  
(11月27日日まで、竜神大吊橋)
- 里美新そば祭  
(11月12日土・13日日、里美ふれあい館 イベント広場)
- 常陸秋そば in 東京タワー  
(11月23日水、東京タワー正面玄関)

	奨励品種	作付面積(H22)
北海道	キタワセそば・キタユキ・キタノマシュウ・牡丹そば	15,400ha
青森県	階上早生(はしかみわせ)	1,810ha
岩手県	岩手早生・岩手中生	1,060ha
山形県	最上早生・でわかおり	4,110ha
福島県	会津のかおり	3,450ha
新潟県	とよむすめ	1,520ha
茨城県	常陸秋そば	2,370ha
長野県	信濃1号・しなの夏そば・開田早生・信州大そば	2,960ha
宮崎県	みやざきおおつぶ	544ha



## 広がる常陸秋そばのPR活動

本県は全国有数の生産量を誇る、そばの主産県であり、県が奨励する品種である「常陸秋そば」は、そば店などから高く評価されていますが、全国的には茨城のそばの知名度はまだまだです。

このため県では、平成20年度から本県産そばのイメージアップおよび需要拡大を図るため、販促活動や「常陸秋そば」の広報宣伝、需要拡大に向けた支援を行っています。

常陸秋そば振興協議会では、「常陸秋そば使用店」紹介制度による店舗の紹介をしています。



「常陸秋そば」を使用している店であることを証明する、のぼり旗<sup>㊟</sup>と証明証<sup>㊟</sup>



「常陸秋そば」が大きく取り上げられた県広報誌ひばり10月号

更に、観光業者とタイアップして「常陸秋そばフェスティバル」の開催に合わせた県内日帰りバスツアーを企画するなど、県の特産品として常陸秋そばのPRに力を入れています。

また、テレビ朝日放送「磯山さやかのかの旬刊! いばらき」や、県広報誌ひばり、IBS茨城放送などで「常陸秋そば」のイベントなどを大々的に告知。



磯山さやかさんが「常陸秋そば」の撮影を行った。内容は、本県市ホームページでも見られます。

常陸太田は「常陸秋そば」の発祥の地。

「常陸秋そば」の味と名を全国に広め、一人でも多くの方に食べてもらうため、本市内では、JA茨城みずほや地産地消推進協議会、グリーンふるさと振興機構、常陸太田市常陸秋そば協議会など様々な団体が連携して、「常陸秋そば」の知名度アップや消費拡大に向けた取り組みが行われています。

## まちをあげて、常陸秋そばのPRを

常陸太田市常陸秋そば協議会  
会長 名田部 治 さん



本協議会では「常陸秋そば」の名を全国に広めようと、今の

品質をさらに向上させるための研究をしています。

例えば、生産振興専門部会では、いかにして畑の土の質を上げるかの研究をしています。土の質が悪いと、いいそばはできません。土の質を上げれば、そばの品質も向上させることができると思います。

また、同時に「常陸秋そば」を市外にPRすることが大切で、質を上げるとともに、常陸秋そばの知名度を上げていかなければなりません。

そのためには、生産者だけでなく、製粉業の方、販売する方、農協、行政とが連携して、まちをあげて「常陸秋そば」の質を上げてPRしていけば、全国でも「常陸秋そば」を食べてもらえると思います。

## 常陸太田から、常陸秋そばの味と名を全国へ





「シリーズ」風評被害を吹き飛ばそう！  
がんばろう常陸太田！

## 震災復興プレミアム付商品券

東日本大震災からの復興に向けて、まちの元気を出すために、常陸太田市商工会（伊村智安会長）では、市内の商店で利用できる「震災復興プレミアム付商品券」を発売することになりました。発売は11月下旬を予定しています。

**プレミアム付商品券**  
1枚、1千円の商品券  
11枚つづり

どこで商品券は利用できるの？

市内のプレミアム商品券ポスターや、のぼりのある店舗で利用できます。

小売店での利用に限らず、参加いただいているガソリンスタンド、理容所、美容院、飲食店、印刷所、ゴルフ場、クリーニング店、農機具店などで幅広くご利用いただけます。

また、震災による家屋の修繕



やまぶき さき ちゃん

等にもお使いいただけます。

現金、商品券、ヒール券、図書券、印紙、切手、宝くじ等の購入や、公共料金の支払い、事業者の仕入れ等には使用できません。使用期限は平成24年3月31日までです。

プレミアム率はどのくらい？

1冊1万1千円の商品券を、1万円で販売します。つまり1千円分（10%）がお得！

一人三冊まで  
お買い求めいただけます。

問常陸太田市商工会（72 5533）

プレミアム商品券は、11月下旬より常陸太田市商工会（本所、金砂郷・水府・里美支所）などで販売いたします。

## そばの放射性物質測定結果

市では、10月13日に金砂地区で、27日には染和田地区で採取した「玄そば」の放射性物質（セシウム）の測定調査を行いました。結果については、玄そばからは放射性物質は検出されませんでした。

また、10月24日に県でも市内3カ所の玄そばを採取して検査を行った結果、同じく放射性物質は検出されませんでした。

\*「検出せず」とは、放射性セシウムが存在しないか、定量下限値（正確に測定できる最小の値）未満のこと



放射性物質の測定調査を行った玄そば

## 放射性セシウム濃度低減のためお茶の枝の刈り込みを

福島第一原子力発電所の事故の影響により、本県産の茶から国が定める暫定規制値を超える放射性セシウムが検出されたことから、現在、出荷制限の指示が出されています。

来年の一番茶における放射性セシウムの含有量をより少なくするため、自家用茶を含め、茶樹を管理されている皆さんは、次のとおり管理の徹底に努めてください。ご協力、よろしくお願います。

### 必要な管理作業

枝の刈り込みは秋と春の2回行いましょう。

秋の刈り込みは今の時期に「深刈り」、「中切り」などを強く行うと枯れるおそれがありますので軽めに行ってください。

春の刈り込みは、秋の刈り残し分を刈り落とすように行ってください。



茶樹による更新

問茨城県農業総合センター 山間地帯特産指導所（0295 74 0821）/茨城県農林水産部産地振興課 果樹花き・特産グループ（029 301 3954）・農業経営課 技術普及室（029 301 3844）

1カ月の

# 家計簿

## 収入

現金収入合計	292,200 円
給料	70,100 円
パート収入	17,100 円
親からの援助	205,000 円
借金	24,000 円
貯金とりくずし	2,000 円
貯金利子や土地貸付	1,300 円
繰越金	13,800 円

333,300 円 ... A

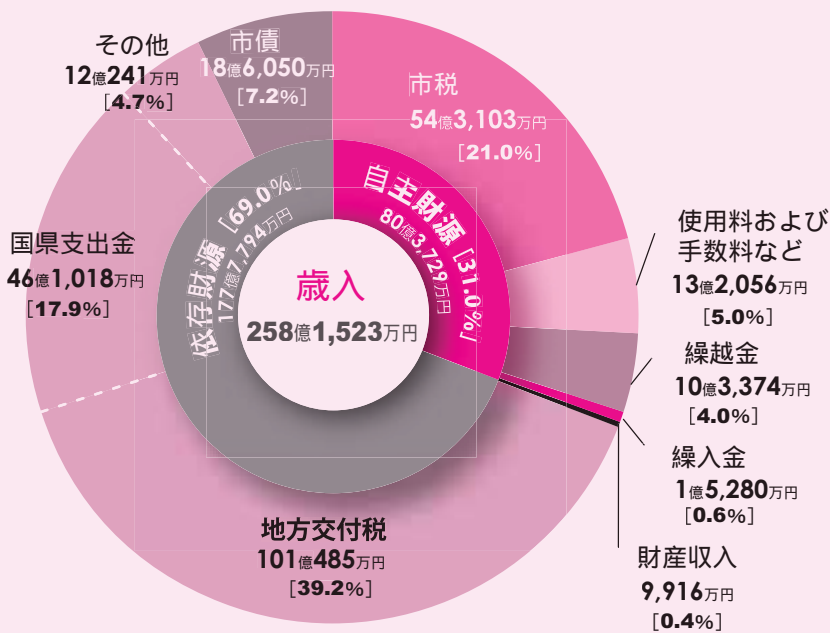
貯金残高 180 万 3 千円

ローン残高 380 万 4 千円

- 市税  
市民税や固定資産税など
- 使用料および手数料など  
施設使用料や住民票の写しの交付手数料など
- 地方交付税、国県支出金など  
国や県からのお金
- 市債  
銀行などから借りたお金
- 繰入金  
市の貯金から引き出したお金や、他の会計から繰り入れたお金
- 財産収入  
貯金利子や土地の貸付金など
- 繰越金  
昨年度残ったお金

- 基金残高  
市の一般会計に係る貯金の平成 22 年度末現在高 116 億円
- 市債残高  
市の一般会計に係る借金の平成 22 年度末現在高 245 億円

## 平成22年度決算(一般会計)



今日はわたくし、  
おおた家の1カ月の  
家計簿をご紹介します。



## 【特集2】

# 常陸太田市の 財政状況

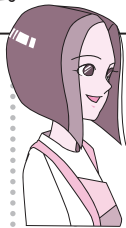
# おおた家の家計簿

平成22年度の一般会計と特別会計、2つの企業会計の決算が9月の定例会議で審議され、認定されました。

今回は常陸太田市の平成22年度決算(一般会計)を、年収約400万円の家庭の家計に見立て、1カ月あたりの家計簿を作ってみました。



収入は333,300円だったのに対し、支出が320,700円で、12,600円の黒字となりました。



おおたさんちの収入と支出はどうだったの？



でも、その内容を見てみると、決して余裕があるとはいえません。



じゃあ安心だね。



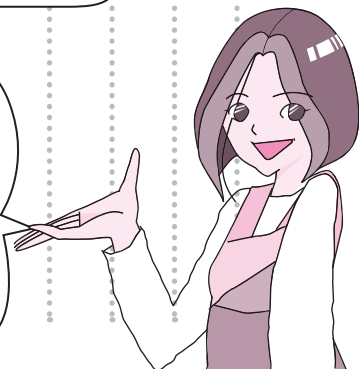
給料とパート収入が家族で稼いだお金ですが、それだけでは生活費やローンの返済には到底足りていません。そのうえ、子どもへの仕送りや兄弟への援助、地震による家の改築もしなければならない状態です。実際には親からの援助に頼っている状況です。

貯金や借金はどうなっているの？



現在のローン残高は380万4千円です。貯金は180万3千円あります。家の増改築で急な出費が必要になったときや、将来の借金返済のために資金を積み立てています。

今は家計が立ち行かなくなるようなことはありませんが、今後も経費の削減に努めながら、収入に見合った支出を心がけたいと思います。



- 人件費  
市職員の給料や議員報酬など
- 扶助費  
生活保護、障害者支援、医療費助成など福祉に使ったお金
- 物件費  
消耗品購入、委託料、光熱水費など
- 維持補修費  
公共施設の維持補修費など
- 繰出金  
国民健康保険や下水道事業など他の会計へ繰り出したお金
- 公債費  
市債の返済にあてたお金
- 普通建設事業費など  
道路や学校など、公共施設の建設・改修に必要なお金
- 積立金  
市の貯金へ積み立てたお金
- 補助費など  
補助金や貸付金など

常陸太田市の平成22年度決算を年収約400万円の家庭に見立ててみました。

## おおた家の

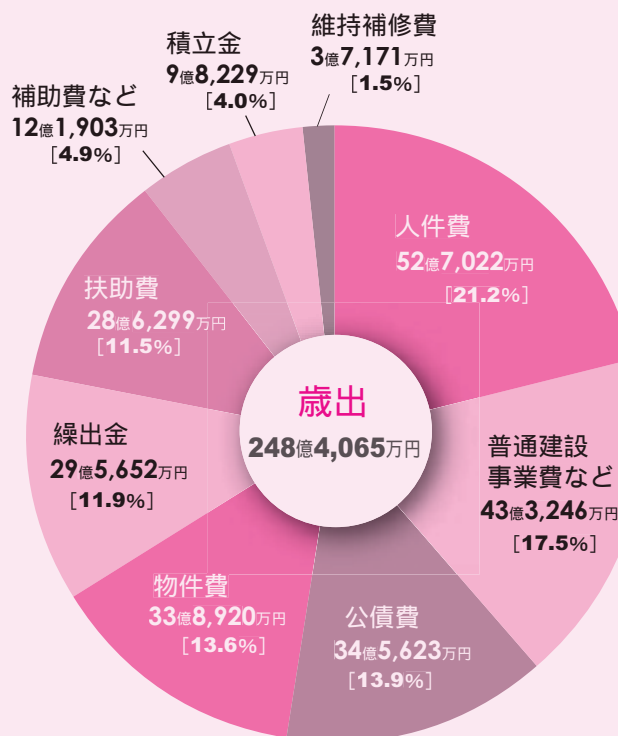
### 支出

生活費合計		153,700円
食費	68,100円	
医療費	37,000円	
光熱費、衣料費など雑費	43,800円	
車などの修理代	4,800円	
子どもへの仕送り	38,200円	
ローンの返済	44,600円	
家屋の建築、改修	56,000円	
貯金	12,700円	
兄弟への援助	15,500円	

320,700円 ... B

A - B = 12,600円

余ったお金



市民一人あたりの直接住民サービス経費 27万円  
人件費、公債費などを除く、直接住民サービスに使われたお金

# 特別会計

区 分	歳入決算額	前年度比	歳出決算額	前年度比
国民健康保険	60億5,986万円	3.5%	57億303万円	1.3%
老人保健	1,179万円	81.3%	784万円	84.7%
後期高齢者医療	5億5,925万円	0.3%	5億5,793万円	0.5%
介護保険	44億3,251万円	3.7%	43億7,542万円	4.6%
下水道事業	13億9,133万円	28.1%	13億580万円	31.1%
農業集落排水事業	8億3,465万円	1.7%	8億47万円	2.3%
戸別合併処理浄化槽設置整備事業	1億1,402万円	20.9%	1億577万円	21.8%
簡易水道事業	3億2,497万円	39.0%	2億9,212万円	42.7%
宅地分譲事業	3,869万円	1,111.9%	92万円	24.1%
<b>合 計</b>	<b>137億6,707万円</b>	<b>6.0%</b>	<b>131億4,930万円</b>	<b>5.6%</b>

一人あたりの医療費などを見てみましょう



国民健康保険		昨年度
被保険者数 (H22 年度平均)	15,593人	[ 15,914 人 ]
一人あたり医療費	294,339円	[ 289,636 円 ]
後期高齢者医療		
被保険者数 (H22 年度平均)	9,707人	[ 9,557 人 ]
一人あたり医療費	788,045円	[ 638,388 円 ]
介護保険		
被保険者数 (H23.3 末)	16,839人	[ 16,965 人 ]
一人あたり給付費	243,711円	[ 229,365 円 ]

一人あたりの医療費・給付費を求めた各特別会計の歳出決算額には、委託費や事務的経費なども含まれているため、被保険者数で割っても一人あたり医療費・給付費とは一致しません。

# 公営企業会計

区 分	収入決算額			前年度比	支出決算額		前年度比
	収益的収入	資本的収入	収益的支出		資本的支出		
水 道 事 業	10億4,502万円	1億6,880万円	11億327万円	5億4,615万円	3.0%	7.4%	47.2%
	3.0%	72.5%	7.9%	45.7%			
工業用水道事業	9,043万円	0万円	7,317万円	4,228万円	2.5%	7.9%	45.7%
	2.5%	100.0%	7.9%	45.7%			

区分	常陸太田地区	金砂郷地区
給水人口	37,539人	11,056人
給水戸数	13,951戸	3,831戸
普及率	99.1%	97.9%
年間配水量	4,906,143 m <sup>3</sup>	1,287,602 m <sup>3</sup>
年間給水量	4,222,279 m <sup>3</sup>	1,159,867 m <sup>3</sup>
給水原価	172.29円	309.41円

区分	常陸太田地区	金砂郷地区
工業用水道事業	3社	宮の郷工業団地の立地企業が利用していないため、現在は休止しています。
年間契約水量	741,180 m <sup>3</sup>	
年間配水量	721,181 m <sup>3</sup>	
年間給水量	720,461 m <sup>3</sup>	



一般会計

歳入

区分	予算現額	収入済額	収入率
地方交付税	98億1,670万円	88億5,263万円	90.2%
市 税	53億1,450万円	34億6,188万円	65.1%
市 債	20億4,370万円	0円	0%
国庫支出金	33億358万円	8億6,807万円	26.3%
県支出金	13億6,047万円	1億2,256万円	9.0%
繰入金	22億6,093万円	0円	0%
その他	31億7,063万円	18億3,097万円	57.7%
<b>合計</b>	<b>272億7,051万円</b>	<b>151億3,611万円</b>	<b>55.5%</b>

平成23年度予算

# 執行状況

市では地方自治法に基づき、年2回、予算の執行状況をお知らせしています。

今年度上半期（平成23年9月30日現在）の歳入・歳出等の状況をお知らせします。

一般会計

歳出

区分	予算現額	支出済額	支出率
民生費	71億3,740万円	29億5,537万円	41.4%
公債費	34億3,205万円	16億310万円	46.7%
総務費	28億8,477万円	10億4,457万円	36.2%
土木費	30億358万円	9億7,097万円	32.3%
教育費	28億7,625万円	10億5,760万円	36.8%
衛生費	19億5,914万円	6億6,840万円	34.1%
その他	59億7,732万円	16億1,603万円	27.0%
<b>合計</b>	<b>272億7,051万円</b>	<b>99億1,604万円</b>	<b>36.4%</b>

市有財産

区分	内容
土地	約311ha
山林	約362ha
建物	281,596㎡
歳計現金	62億5,458万円
各種基金	125億9,772万円
有価証券	5,656万円

特別会計

区分	予算現額	収入済額	収入率	支出済額	支出率
国民健康保険	60億640万円	27億7,502万円	46.2%	23億3,232万円	38.8%
後期高齢者医療	5億9,285万円	2億472万円	34.5%	1億9,054万円	32.1%
介護保険	45億8,410万円	23億3,237万円	50.9%	18億3,524万円	40.0%
下水道事業	22億5,513万円	8億1,474万円	36.1%	5億3,189万円	23.6%
農業集落排水事業	10億7,504万円	2億9,978万円	27.9%	2億3,985万円	22.3%
戸別合併処理浄化槽設置整備事業	1億7,220万円	3,798万円	22.1%	2,294万円	13.3%
簡易水道事業	3億3,389万円	1億6,888万円	50.6%	1億2,448万円	37.3%
<b>合計</b>	<b>150億1,961万円</b>	<b>66億3,349万円</b>	<b>44.2%</b>	<b>52億7,726万円</b>	<b>35.1%</b>

公営企業会計

水道事業

区分	予算現額	収入・支出済額	執行率
収益的	収入	11億9,934万円	4億2,175万円 35.2%
	支出	11億2,727万円	2億8,005万円 24.8%
資本的	収入	4億7,715万円	4万円 0.0%
	支出	10億4,645万円	1億8,824万円 18.0%

公営企業会計

工業用水道事業

区分	予算現額	収入・支出済額	執行率
収益的	収入	9,554万円	4,921万円 51.5%
	支出	7,566万円	1,665万円 22.0%
資本的	収入	0円	0円 0.0%
	支出	4,292万円	2,138万円 49.8%





## 声で広報紙を届ける



朗読音訳ボランティア **せせらぎ**

朗読音訳ボランティア「せせらぎ」（鈴木葉子会長）は、目の不自由な方に広報紙を音訳し、情報として受け取れるようにと、市社会福祉協議会の朗読講座を受講した方で平成16年に組織されました。

「せせらぎ」では、広報ひたちおおた、ひたちおおたお知らせ版、生涯学習情報誌フォンス、おおたの福祉を読み上げて（音訳）、カセットテープに録音し、目の不自由な方に届けています。

### 《声の広報紙等が届けられるまで》

2人一組になって広報紙等を読み上げ、カセットテープに録音  
録音した内容に間違いや漏れがないかをチェック

太田二高・佐竹高のJRC部がカセットテープをダビング  
社会福祉協議会から郵送

現在、広報紙が録音されたカセットテープが届けられている方は市内で9人います。

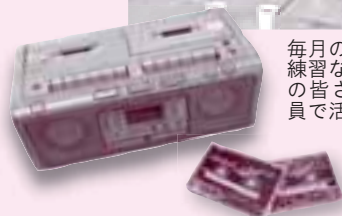
「グラフや表、イラストなどを説明するための読み方が難しいですね。それと読んでいく順番に工夫が必要。聞き取りやすく、正確に情報を伝えることができるように心がけています」と話す会員の皆さんは、毎月定例会を開き、活舌練習や読み上げるスピード、声の高さなど、意見交換しながら熱心に勉強しています。

「声の広報、ひたちおおた11月号をお届けします」と、テープから聴こえてくる「せせらぎ」の皆さんの声が、あたたかい思いと一緒に今月も届けられることでしょう。

問 社会福祉協議会（73 1777）



毎月の定例会で、声の発生練習などに励む「せせらぎ」の皆さん。現在19人の会員で活動している



## おめでとうございます

### 人権擁護活動で法務大臣表彰



大久保市長に受賞の報告をする井坂昌生さん④

10月5日、永年にわたり人権擁護活動に尽くされた井坂昌生さん（瑞龍町）が法務大臣表彰を受けました。

井坂さんは、平成12年4月1日から平成24年3月31日まで、4期にわたり市人権擁護委員として活躍。平成17年からは市

人権擁護委員協議会の会長を務め、小・中学校での人権教室や人権講話、人権相談や人権啓発活動などに熱心に取り組んできました。

今回の受賞にあたり、井坂さんは「人権擁護委員として活動して、人権というものはとても幅広いものだ実感しました。人権相談に来た方が『来て良かった』、『スッキリした』と喜んで帰っていかれるのが嬉しいですね。この賞は、先輩方や同僚、法務局や市、学校の先生方など、多くの方々のご協力のおかげだと思っています。皆さんには本当に感謝しています。皆さんには賞の喜びを話してくれました。」

### 人権擁護委員とは？

法務大臣から委嘱され市町村で人権擁護活動を行う方々で、人権侵害事件の調査処理、人権相談、人権啓発活動などを行い、本市では10人の方々が人権擁護委員として活動しています。

市内の各小・中学校を中心に、「人権作文や人権書道の募集」「いじめをテーマにした人権教室・人権講話の開催」「こどもの人権SOSミニレターの配付」「人権の花運動」など、子どもへの人権啓発活動に力を入れ、また、街頭啓発、特設人権相談所の開設、出前相談所など、一年を通じて様々な活動を行っています。

### 12月4日～10日は人権週間です！

ハートフルフェスタを開催します  
とき 12月3日土 午後1時30分～  
ところ 生涯学習センター

# ひたちおおたの巨木

ひたちおおたの



太田一高・二高、佐竹高の美術部員が中心となって、ペットボトルで作成した真弓神社の翁杉の等身大モニュメント



「常陸のもりづくり・ひとづくり」についてのパネルディスカッション



瑞竜小児童のミュージカル「命のかがやき〜瑞桜とともに」



来年の開催地である青森市に大会旗を引き継ぐ大久保市長



常陸太田少年少女合唱団による合唱

## 巨木を語ろう全国フォーラム開催！

10月29日・30日、「第24回巨木を語ろう全国フォーラム茨城・常陸太田大会」が本市でついに開催されたんじゃ。



森の精「うっじい」

29日はパーティホールで第18回全国巨樹・巨木林の会総会や、巨木に関するパネルディスカッション、瑞竜小児童によるミュージカルなどが行われたぞ。30日の巨樹めぐりツアーでは、市内4つのコースに分かれ参加者はツアーを楽しんだんじゃ。

全国レベルの大会を本市で開催できたことで、本市の歴史と豊かな自然や、市民のもてなしの心を全国にアピールできたことじゃろう。



ご覧下さい。  
たお知らせ版」に掲載しますので  
お知らせ版」に掲載しますので  
ご覧下さい。

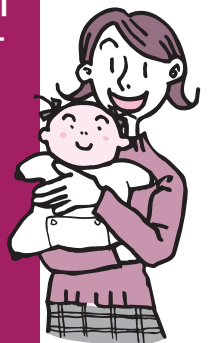
問太田進徳幼稚園（72-0317）  
今後の予定 12月7日水・平成24年2月15日水 午前9時15分～11時

＊同様の催しは各幼稚園でも開催されています。詳細は「ひたちおおたお知らせ版」に掲載しますのでご覧下さい。

毎回テーマが変わる太田進徳幼稚園が主催する「すくすくデー」が、10月12日に太田小の校庭で行われました。

園児と一緒に楽しい時間を「すくすくデー」

## 子育て応援広場



**どこで知りました？** 高貫町の妻の実家に届いた「ひたちおおたお知らせ版」を見て知りました。

**参加した感想は？** 仕事の休みがとれたので、なかなかない機会なので参加しました。「すくすくデー」は、子どもが他の子どもたちと触れ合ういい機会だと思います。

**子育てについて一言！** 子どもの笑顔を見たり、どんどん大きくなって、いろんな言葉を覚えたりするのは楽しいです。子どもには分からない出来事だと思っても、悲しい事があると涙を流したり、ちゃんと子どもは成長しているんですね。



### ★参加者インタビュー★

父 富山 英知 さん（那珂市）  
母 真澄 さん  
子 拓磨 くん



## 春友町のお宝探し

10月8日、地域にある大切なもの、残したい風景などを見つけて地域の活性化に活かそうと春友町でお宝探しとマップ作りが行われました。

3班に別れ、午前中は今まで見落としていた地域の宝物になる自然環境や歴史的遺産などを探索し、お昼は参加者で豚汁を作り子どもたちは大喜びでお腹いっぱい食べました。

午後からは、探し出したお宝でマップの作成を行い、班ごとの発表を行いました。今後、地域の活性化に結び付けるため、作成したお宝マップでハイキングコースなどの整備を行う予定です。



写真を並べながらマップを作成→



班ごとに分かれてお宝探し



作成したお宝マップの発表→

## ちょっと寄り道

### 町内の守り神、こんびら古刀比羅神社



内堀町を走る県道常陸太田大子線の丁字路（ヤクルト販売店隣）から北に向かって町内全体を見守るような古刀比羅神社は、「こんびらさん」の通称で親しまれている由緒ある神社です。海の安全である海路を守る神様と信じられ、海路のない旧太田町においては、陸路と商業の発展を祈願する神様として尊ばれていました。現在の本殿は、明治36年に旧太田町の有志で建設されました。

内堀町では、子供会をはじめ氏子の皆さんと共に年3回（元旦・春・秋祭）の祭りをを行い、町内の安寧、交通安全、五穀豊穰、商売繁盛を祈っています。時も流れ、平成の時代となり本殿も築100数年を経過し、ところどころに老朽化が目立ち始め、補修の必要性が出てきました。町の由緒ある遺産の継承のためにも、多くの方々の協力を得て補修をしていきたいです。

来月はうちほり内堀町の「内」つながりで、うちだ内田町さんをお願いします。



紹介者  
内堀町 高和 剛さん

今月は内堀町



「IT講習会」講師  
常陸太田市シルバー人材センター  
吉本 光博 さん  
(真弓町)

## 「IT講習会」とは？

インフォメーション テクノロジー  
ITとは「Information Technology（情報技術）」の略で、生涯学習センターのパソコンを利用して、初心者のためのパソコン入門講座やワード（文書作成）やエクセル（表計算）ホームページ作成などの講座を、シルバー人材センターの方々が講師になって進める講座です。



講師を務めるシルバー人材センター会員

\* IT講習会の募集は終了しています。  
来年度の講座の募集は平成24年4月頃を予定しています。

問生涯学習センター（ 72-8888 ）

パソコン操作やエクセル、ワードなどのソフト、ホームページなどの基礎から応用まで全般的に講師を務めています。  
シルバー人材センターの中でIT事業班があり、半年ぐらい前から内容やプログラム、講座の進め方などの勉強会を行っています。また、自分自身でもテキストを予習し、実際に自分でパソコンを使いながら、受

講される方がどうしたらできるか、続けられるかを常に考えながら勉強しています。  
機械の進歩は速く、機能などが新しく変わるので、改めていると勉強が必要になります。今年8月からの講座も、1年ほど前からどうやっていこうか勉強してきました。  
延べ400人ぐらいの受講者とお会いできて、「できたよ」「受講して良かった」と聞くと嬉しい。皆さんのお手伝いになればいいですね。  
退職前はコンピューター関係の仕事に就いていたため、講師は生きがいで続けています。パソコンと聞くとはとなく敬遠されがち。でもやってみると便利で面白いですよ。

## つながりぼん 地域おこし協力隊の活動報告

### 実りの秋 \* 今も変わらぬ米づくり

秋も深まり、新米の時期を迎えましたね(\*^\_^\*) 6月に田植えを経験したRelier(ルリエ)、植えただけでは終われない!! ということで、おだげと脱穀の手伝いをしました。稲を刈るのは機械がやってくれますが、おだげは手作業...少人数ではかなり過酷な作業です(>\_<;) 昔は一家総出、近所で助け合いをしながらやったのかな~と現代の後継者不足なども考えながら、もくもくと稲をかけていきました。

脱穀では機械のハイテクさに驚きながらも稲を外していきました。「機械がやってくれるから楽じゃん」なんて余裕をみせていたのですが、藁を束ねたり稲を掛けていた木をまとめたり、最後の片付けに一番体力を奪われました!!

綺麗に精米されたお米が簡単に手に入って当たり前前に食べていたけど、お米を作るのはとーっても大変なこと。今回の経験で、お米に対する意識が変わりました!! 自分たちで経験して感じたことを、農業体験ツアーなどを企画して子どもや外部の人にもPRをし、農業と生活を身近なものとしてつなげたいなあ~と、採れたてのお米をいただきながら考えるのでした(´・`)



### 地域おこし協力隊とは？

平成21年度から始まった総務省の事業で、都市圏の住民が1~3年間、過疎地域に住民票を移し地域で生活しながら、農林漁業の応援、水源保全・管理など様々な地域協力活動をしていきます。 RelierのBlog \* <http://ameblo.jp/ykm-satomi3103/>





## 年に一回の指定文化財一般公開

10月15・16日、指定文化財を一般公開する「指定文化財集中曝涼」が行われました。

「曝涼」とは、普段しまっている図書や衣類、道具などを日にさらして風を通す、いわゆる「虫干し」のこと。ガラスケース越しではなく、文化財を目の当たりにできる、またとない機会です。

増井町にある正宗寺で毎年行われていた曝涼が平成19年度から拡大して開催され、今年は13力所で開催されました。

曝涼が行われた場所では、地元の皆さんが案内や受付を務めたり、交通整理や食べ物などを販売したりと、地域をあげて一般公開を盛り上げました。

### < 指定文化財一般公開場所 >

- 正宗寺（増井町）
- 太田一高（栄町）
- 西光寺（下利員町）
- 菊蓮寺（上宮河内町）
- 青蓮寺（東連地町）
- 来迎院（大里町）
- 中染阿弥陀堂（中染町）
- 東染林業センター（東染町）
- 甲神社（常陸大宮市）
- 宝来館（棚谷町）
- 石塚珪化木館（西三町）
- 賀美発電所（上深荻町）
- 郷土資料館（西二町）



中染阿弥陀堂（中染町）



青蓮寺（東連地町）



正宗寺（増井町）



来迎院（大里町）大里一心会（堀江正会長）が、新米の試食などでおもてなし



東染林業センター（東染町）東染郷倉内に格納されている文書群を展示



宝来館（棚谷町）常陸太田地方地域家庭博物館網水府分館会員の所蔵物が並び

## 大分県臼杵市きつちよむ史談会 二孝女顕彰会交流会

10月14日、「二孝女物語」の子孫と野津町きつちよむ史談会の皆さんを中心とした「二孝女御礼訪問団」約50人の方が、遠く大分県臼杵市から青蓮寺（東連地町）を訪れ親交を深めました。

臼杵市と親交を深め、昨年青蓮寺の檀家や歴史研究者を中心として「豊後の国二孝女顕彰会」が結成されています。この顕彰会が中心となり、交流を進め今回の訪問が200年の時を経て実現されました。

「二孝女物語」とは、200年前の江戸時代後期に、親鸞ゆかりの地巡礼の途上で病に倒れた父親を迎えに、豊後国臼杵藩（現大分県臼杵市）から青蓮寺まで1200kmを旅した姉妹の実話です。

歓迎式典で、きつちよむ史談会の吉良卓美会長は、「やっと常陸太田に御礼に來ることができた。これからも末永いお付き合いができれば嬉しい」とあいさつ。また、多くの手土産のほか、今回も臼杵商業高校をはじめ多くの方から震災の義援金が市に届けられ、訪問団の熱い気持ちが伝わりました。



「二孝女」の横断幕を手にもつ臼杵市の方々



山田小学校の生徒が臼杵市と二孝女についての学習発表等を行った

# 皆さんのアイデアをまちづくりに!!

## 市民提案型まちづくり事業

自分たちの力で地域の課題を解決し、地域の活力を生み出そうとするグループや団体等を応援する事業で、4年目を迎えた今年度は22団体を採択しました。各団体の活動状況を随時紹介していきます。問市民協働推進課（内線217）

### 文化財を交流拠点に

【中染町阿弥陀如来像文化財保存会】

代表 関四兵衛さん（中染町）

中染町阿弥陀如来像文化財保存会では、地域の文化財を訪れる方々を気持ちよく迎えようと、鑄造阿弥陀如来像が安置されている中染町阿弥陀堂周辺の整備を行っています。

これまで、トイレや駐車場の整備、東屋の建設を地域の住民や小学生と一緒に進めてきました。今年度も、10月に



行われた文化財の集中曝涼の前に、金精様を納める小堂の設置や進入路の妨げとなっている桜の枝の伐採を行いました。住民の交流拠点として今後も周辺整備を進めていきます。

### 地域住民のふれあいの場を

【谷河原町会】

代表 篠原勝幸さん（谷河原町）

谷河原町会では、「ふれあいランド谷河原」をテーマに遊休農地を利用して、木道のある池・川づくりを行っています。

これまで、池や木道の整備、植物の植栽や竹林の整備を行い、今年6月には5月に植栽した花菖蒲2千本のうち約150本が花を咲かせ、地域住民が参加し鑑賞会も行われました。



会では継続して除草作業や周辺の散歩コースなどの整備を行うとともに、隣接する佐竹小学校の児童との交流を進めながら、地域住民のふれあいの場づくりの活動を進めていきます。

### 地域連携で環境美化

【源氏川をきれいにする会】

代表 菊池保裕さん（西三町）

源氏川をきれいにする会では、源氏川に隣接する6町会連携で源氏川沿いの環境美化活動を行っています。

5月から10月にかけて、稲木町から宮本町の源氏川堤防に点在する14力所の水辺空間（水辺まで降りられる階段）周辺を中心に、除草作業やゴミ拾いなどの活動を行っています。



10月に実施した除草作業にも多数の方が参加し汗を流しました。作業を通して地域住民の交流を図っていきます。また、一緒に作業してくれる方を募集しています。

### 地元パワーで環境整備

【大門清友会】

代表 助川良さん（上大門町）

大門清友会では、上大門町から瑞龍町にかけての幹線道路の除草作業・ごみ拾いをはじめ、小枝払いや花壇の設置・整備などの環境整備を行っています。

地域の居住者と出身者で構成され、作業や活動の際には地域外に居住している出身者も駆けつけるといった強い絆で結ばれています。



今年度は花壇の整備や除草作業に加え、9月には八重桜50本を幹線の道路沿いに植樹しました。今後も様々な活動を通して、地域の絆を深めていきます。

### 【新たに採択になった5団体】

区分	団体名	事業名	事業内容
はじめの一步事業	持方集落	白木山ハイキングコース整備	昨今の登山ブームや持方地区でのおもてなしなどの効果により年々来訪者が増加。登山者が安全に通行できるよう約1kmのハイキングコースを整備します（ロープ・ベンチの設置、除草等）。
	常陸太田市大中町会	根岸のため池景観整備	大中町にある根岸のため池周辺の休耕地が年々増加。地域の景観・環境保全から、休耕地にあやめなどを植栽し、地域住民の憩いの場として整備を進めていきます。
	郡戸親子クラブ	郡戸地区地域活性化	地域の子ども会や老人会・公民館等が連携して地域の活性化に取り組みます。学校での宿泊事業や、世代間交流事業、地元のみこし保存事業など、地域ぐるみで青少年の健全育成を図ります。
市民提案事業	常陸太田市折橋芸(能・農)部	折橋地区地域活性化	被災地の保育園等へカブトムシや地元の食材などを提供し、地域外住民との交流を深めるとともに、カブトムシの飼育や休耕地を利用したそば・小麦の栽培も行い、地域の活性化・景観整備を進めます。
	グループかわせみ	特産品開発・特産品販売	地元の様々な食材を使った酢づくりを通して、生産者の生産意欲の向上を図っていくとともに、具体的な商品化についても検討を重ね、特産品化を目指していきます。





# 11月は男女共同参画推進月間です すべての市民が一つの大家族であるような社会をめざして

職場や地域、家庭などにおける男女共同参画への関心と理解を深め、推進活動が積極的に行われるよう、茨城県では11月を「男女共同参画推進月間」としています。

した施策の推進

NPOやボランティア団体などの地域

活動団体や事業者等との連携、協働による施策の推進

男女共同参画審議会による施策推進のための調査、審議等

すべての市民が一つの大きな家族のように、互いに思いやりや支え合いの心(意識)をもち、幸せに生きることができ社会的な実現には、市民、事業者の皆さんと市がそれぞれの役割と責任を共に担い、連携して取り組むことが大切です。

計画では16の指標を定め、その達成のため、啓発事業等を実施していきますので、ぜひ積極的に参加し、家庭や地域活動の中で、男女共同参画について理解を深めてください。

男女共同参画社会とは、男女の人権が尊重され、性別にかかわらず個性と能力を十分に発揮できる社会です。市では、男女共同参画社会の実現をめざすため、今年3月に「ひたちおた絆プラン(第2次男女共同参画推進計画)」(平成23年度～平成32年度)を策定しました。

## 「太田モデル」実現のための市の取り組み

めざす社会像を「太田モデル」と位置づけ、各種事業を通じて、市民や事業者(企業)、地域活動団体等の皆さんとの連携、協働の取り組みを強化し、施策を推進していきます。

市民の代表「男女共同参画推進員」による啓発活動の実施、ニーズに即

### 男女共同参画社会のイメージ

[男女共同参画を取り巻く社会情勢] 人口減少社会の到来や急速な高齢化、個人の価値観やライフスタイルの多様化、家族や地域のつながりの希薄化、経済活動の低迷による雇用環境の悪化

<本市の課題>

過疎化 人口減少 少子高齢化

### 本市が目指す社会像「太田モデル」

すべての市民が、一つの大家族であるように、互いに認め合い、責任を分かち合い、助け合いながら、ともに幸せに生きるために自ら行動し実践できる社会

## 男女共同参画社会の確立

### みんなで作る男女共同参画社会

性別にかかわらず、子どもからお年寄りまで、お互いに思いやり、認め合みましょう。家事、育児、介護など家庭の仕事を家族みんなで作って支え合みましょう。

職場、家庭、地域の活動にバランス良く楽しく参加できるよう、生活や働き方を見直してみましょう。

地域で行われるさまざまな活動に男女がともに参画し、多彩な意見を反映させましょう。



# 納め忘れはありませんか？ 国民年金保険料

## 国民年金を納めるには

### 1 口座振替で納める場合

納め忘れることがなく、窓口まで行く手間も省けて便利です。口座振替には次の方法があります。

前納（まとめて納付）  
納付書を使った現金での前納よりも割引額が多くなります。年度分を一括で納める1年前納、6カ月分ずつ前納する6カ月前納があります。

毎月納付  
当月保険料の翌月末引落としとなり、保険料は定額です。また、当月保険料の当月末引落としとなり割引が適用される早割もあります。

申込窓口 金融機関（ゆうちょ銀行・農協等を含む）または水戸北年金事務所  
**手続きに必要なもの**  
金手帳または納付書 年

（貯）金通帳と届出印

### 口座振替による納付方法と割引額等

納付方法		保険料の区分	割引額 (平成23年度の年額)	申込期限
前納	1年前納	4月分から翌年3月分	3,780円	2月末日
	6カ月前納	4月分から9月分	2,040円	2月末日
		10月分から翌年3月分		8月末日
毎月納付	早割	当月分を当月末日振替	600円	随時
	通常の振替	当月分を翌月末日振替	無し	随時

### 2 納付書を利用して現金で納める場合

日本年金機構から送付される納付書で、銀行、郵便局、農協、信用金庫、信用組合、労働金庫、コンビニエンスストアで納めることができます。納付期限は翌月末ですが、過ぎてしまっても2年以内なら納めることができます。前納による割引もありますのでご利用ください。

納付書がない場合は再発行できます。  
コンビニエンスストアなら、夜間、土・日曜日、祝日いつでも納付できます。  
納付できるコンビニエンスストアは、納付書の裏面に記載されています。

### 3 インターネットバンキングやクレジットカードで納める場合

自宅から、インターネットや携帯電話などを利用して納

付することもできます。また、クレジットカードでもお支払いできます。詳しくは日本年金機構のホームページをご覧ください（<http://www.nenkin.go.jp/>）。

### 免除制度をご利用ください

国民年金保険料を納付することが困難な場合には、申請により保険料の納付が免除・猶予となる「保険料免除制度」や「若年者納付猶予制度」があります。また、学生の方には、学生納付特例制度があります。なお、震災で自宅等が半壊以上の被害を受けた方についても特例免除の対象となります。お申し込みは本庁保険年金課 窓口、または各支所市民生活課へお問い合わせください。



年金に関する問い合わせ

水戸北年金事務所 国民年金課

029-231-2381



## 温かいご支援・ご協力、 ありがとうございます。

東日本大震災の発生後、本市に多くの個人、企業、団体などから義援金や支援物資が寄せられました。心から感謝を申し上げます。

**義援金**（9月27日～10月26日受入分 順不同、敬称略）

個人  
川松辰夫（町屋町） 3万円  
川野勝行・川野修行（大分県臼杵市） 10万円

公益財団法人 徳川ミュージアム分館 西山荘 4445円  
常陸太田市商工会青年部 9万4999円/世矢地区老人クラブ連絡協議会 1万5000円/㈱鈴木商店 30万円/善正寺（大分県臼杵市） 2万円/大分県立臼杵

商業高等学校生徒会一同 3万316円

匿名の方 1件 2974円

**義援金累計**

3千733万2083円



### 消費生活相談コーナー

「無料」のほがが高額請求！  
オンラインゲームでのトラブルに注意！

#### 【相談事例】

小学生の娘に、家族へのメールと電話のみと限定して携帯電話を使用させていた。娘はテレビで無料というCMを見て、「無料でゲームができる」と思い込み、勝手にサイトにアクセスした。

後日、2カ月合わせて約9万円という高額なパケット通信費の請求書が届いて驚いた。

#### 【アドバイス】

広告等では「無料」ばかりが強調されていますが、有料のアイテム等を購入しなければ

ばゲームの進行が難しくなっていて、すべてが無料で利用できるわけではありません。また、通信費は別途かかります。

小学校低学年等の場合、ゲーム内の通貨と現実のお金の区分がつかないような例もあります。保護者は、子どもがどのようなゲームを遊んでいるかを把握したり、実際に使ってみるなどして、管理を適正に行いましょう。

問市消費生活センター

（70 1322）



毎月第3日曜日は家庭の日

平成22年度常陸太田市家庭の日推進募集標語優良賞

あいさつで 始まる朝は すてきな

「小学生の部」機初小5年（受賞時） 半田 莉央

東日本大震災の被害により大ホールの利用を休止していましたが、客席天井及び舞台機構の復旧工事が完了し、大ホールを含む全施設がご利用いただけるようになりました。

『宝くじ文化公演』ウクライナ国立オデッサ歌劇場管弦楽団コンサート 11月27日(日)チケット発売開始

「黒海の真珠」と讃えられる美しい街オデッサで育まれたウクライナ最古の名門歌劇場管弦楽団が待望の初来日。世界が注目する気鋭のピアニスト金子三勇士が共演します。宝くじ助成および東日本大震災被災地を対象とした特別により特別料金となっています。ぜひご来場ください。

出演 ウクライナ国立オデッサ歌劇場管弦楽団、指揮 ワシリー・ワシリエンコまたはオクサーナ・ルイニフ、ピアニスト 金子三勇士

予定曲目 チャイコフスキー 大序曲「1812年」/ピアノ協奏曲第1番/交響曲第5番  
とき 平成24年2月8日水  
午後6時30分開演

料金 全席指定 1500円



金子三勇士



オデッサ歌劇場管弦楽団

米村でんじろうサイエンスショー

あつと驚く科学実験でおなじみのでんじろう先生によるサイエンスショーです。親子で楽しめる実験の数々に科学の楽しさを再発見しましょう。

とき 平成24年2月11日土 第1回午後1時開演/第2回午後3時30分開演

料金 全席指定 一般2500円 / 学生(高校生以下) 1500円  
\*3歳以上有料(3歳未満でも席が必要な場合は有料)  
チケット発売日 12月3日土窓口  
午前8時30分/電話午前10時30分



米村でんじろう



岩本恭省

三遊亭円楽

料金 全席指定 2500円  
チケット発売日 12月10日土窓口  
午前8時30分/電話午前9時30分

第24回まいづる寄席

毎年恒例となり、第24回を迎える「まいづる寄席」。今回は、三遊亭円楽、岩本恭省でお届けします。

とき 平成24年3月4日(日) 午後2時開演

スポーツフラッシュ

(敬称略・丸数字は順位)

第100回常陸太田市少年相撲大会「9月11日/山吹運動公園相撲場」

【団体】 中城町A 宮本町B 新宿町

【個人男子】 1年生の部

瀬戸柚之介(金井町)

根本大生(中城町) 石川楽(宮本町) 2年生の部

井坂佳亮(花房町)

【個人女子】 1・2年生の部

菊池陽斗(宮本町) 玉井慎梧(木崎二町) 3年生の部 瀬戸草之介(金井町) 本多達樹(中城町) 4年生の部 加藤寛貴(中城町) 富岡琉聖(山下町) 長谷山匠(中城町) 5・6年生の部 安嶋市悟(新宿町) 根本淳生(中城町) 石川慶(宮本町) 安嶋凜(新宿町) 吉

井静香(宮本町) 平塚玲桜(中城町) 3・4・5年生の部 平塚彩水(中城町) 小松田綾乃(中城町) 於曾能彩加(山下町)

第33回常陸太田市民弓道大会「10月9日/山吹運動公園弓道場」

【一般】 梶山正寿(瑞龍町) 宮田はるみ(馬場町) 木村郁郎(芦間町)

【中学生・高校生男子】 大賀洋希(太田一高) 大金拓哉(太田一高) 大森拓海(太田一高)

【高校生女子】 宇野弥由(太田一高) 竹田杏樹(太田一高) 木村直子(太田一高)

田一高)

編集部員のつ・ぶ・や・き

表紙の写真は、皆さんに手に取っていただけるよう毎回気合を入れて撮影しています。今回のテーマは「常陸秋そば」、あちこち食べ歩き一日に2杯食べることも。撮影に協力をお願いしながら、掲載できなかったお店の方すみません。(広報広聴かかりちょ)







## 大方町の三世代交流稲刈り体験

晴天に恵まれた9月24日、大方町の田んぼで三世代交流稲刈り体験が行われました。

この催しは、5月に植えた苗の収穫を行うために、老人会、子供会、大友会が開催したもの。子どもたちは大人に稲刈りの方法を教わりながら、慣れない手つきながらも丁寧に稲を刈り取っていました。

稲刈りの後は、大方運動広場でグラウンドゴルフやバーベキューを行い、子どもからお年寄りまで三世代が交流しながら楽しんだイベントとなりました。



子どもからお年寄りまで一緒に稲刈りを楽しんだ

## 救急の日！救急フェア2011

9月9日、マックスバリュ常陸太田店駐車場で、常陸太田市救急フェア2011が開催されました。

女性消防団員と救急隊員が、買い物帰りの方や子どもたちなどに心肺蘇生法の講習を行い、また、高規格救急自動車を展示して車内積載の救急資機材の見学が行われました。

さらに、茨城県に1台しかない地震体験自動車での地震体験や、住宅用火災警報器の促進なども実施され、参加者は体験を通じて救急・消防業務の大切さを実感していました。



心肺蘇生法を体験する子どもたち

## 手をつなぐ育成会の各教室開催

常陸太田市手をつなぐ育成会は、知的障害のある方とその家族によって運営され、現在の会員は60人以上を数えています。同会では9月25日に陶芸教室と安全教育のための消防安全教室を開催しました。

陶芸教室は今年で3回目で、毎年テーマを決めながら昨年は花、今年は金魚をモチーフとして陶板の作成に挑戦しました。

また、消防安全教室では消防職員から説明を受け、実際に消防自動車に触れ消防の役割などを学びました。



珍しい消防自動車を見学する参加者

## 大勢の方が参加した世矢ふれあい祭り

10月23日、世矢小学校で世矢ふれあい祭り（世矢公民館主催）が開催されました。

今年で28回目となるふれあい祭りには、世矢地区の子どもからお年寄りまで約1,000人の方が参加。白熱した町内対抗の落穂拾いや綱引き、小・中学生の陸上競技のほか、世矢幼稚園児たちによるダンス、敬老玉手箱など幅広い世代が楽しめる運動会が行われました。また、地域の方やサークルが出品した書道や写真、生け花なども展示され、世矢地区の大勢の方が協力・参加した祭りは大いに盛り上がりました。



町内対抗競技の「親子でシュート」



スポーツ少年団や世矢J&J、真弓ソフトクラブなどが出店した模擬店も大勢の人でにぎわった

第8回「太田の農産物でおいしい給食」小学生  
絵画コンクールの作品を展示します。

(主催：常陸太田4Hクラブ)

とき 11月25日金まで

ところ 市役所本庁1階ロビー



写真は昨年の作品展示の様子

## 幻想的な竹林コンサート in 谷河原

竹林コンサート in 谷河原が10月16日に今年も開催されました。今回で3年目にあたり、地域の方の協力で竹林に設置されたステージは、年々大きく高くグレードアップしています。また、ライトアップも華やかになり、日暮れと共に大勢の方がコンサートに集まりました。常陸太田大使のヴァイオリニスト竜馬とピアニストの



ライトアップされた竹林の中での演奏を楽しんだ

## 機初公民館の名画鑑賞会

10月21日、機初公民館で名画鑑賞会が開催されました。鑑賞会は、地域のみんで一緒に映画を見ることを通じて交流の場になるようにと、公民館が主催して今年から始まった試み。年間を通じて洋画と邦画の名作を毎月交代で上映しています。

今月はジョン・フォード監督の西部劇「黄色いリボン」を地域住民31人が参加して鑑賞しました。

今回は11月15日火（午後1時30分～）に「山下清の裸の大將」を上映する予定です。



大勢で観る映画は一味違う楽しみがある

## 全国地域安全運動キャンペーン

「みんなでつくりよう 安心の街」をスローガンに、犯罪のない安全で安心な地域社会をつくるための全国地域安全運動キャンペーンが10月12日、かねやフェスタ店とマックスバリュ常陸太田店前で行われました。

空き巣や車上狙いなどの犯罪が依然として多い中、地域の防犯活動に取り組んでいる地域自警団等の防犯ボランティア13団体が、地域の絆づくりと防犯意識の向上を呼びかけました。また、茨城県のご当地ヒーロー「時空戦士イバライガー」も登場。「安全な社会を作ろう!」と、子どもたちと約束しました。



キャンペーンに登場したイバライガー。子どもたちに大人気

## 季節はずれのシダレザクラが開花

総合福祉会館わきの源氏川の堤防沿いに、10月半ばになってシダレザクラが花を咲かせました。植樹から4年がたちますが、このようなことは初めてです。

このシダレザクラは、新たな桜の名所をつくらうと、「源氏川に花を咲かせまSHOW実行委員会」が主催し、植樹ボランティアにより平成19年に植えられたものです。散歩などで訪れる人も多く、地元の稲木町有志でつくる「東友会」の皆さんが、月1回除草作業をして大切に管理しています。



道行く人を楽しませる季節はずれのシダレザクラ

## 桃源お月見の夕べ

～十三夜に照らされた庭園、響き渡る胡弓の調べ・・・、そして常陸太田のおいしい味覚～

10月9日、西山の里桃源でお月見の夕べが開催されました。

「河内の文化遺産を守る会」の協力でライトアップされた庭園が美しく浮かび、胡弓やアルトサックスのコンサートが開かれました。また、鯨ヶ丘夜市の屋台村も登場し、賑やかさを増した「お月見の夕べ」に大勢のお客さんが訪れました。



ライトアップされた庭園に、美しく浮かぶ月も「お月見の夕べ」を幻想的に演出した





# がんばります

Vol.27

Yamaguchi Wataru

山口 渉

さん(高柿町)

「自分の地元で好きな仕事をした」  
市内で居酒屋を始めて2年になります。それまで中華や和食の飲食店で働きながら料理を学び、独学で調理師免許を取得。仕入れから料理、接客まで基本的に1人でこなしています。やることはたくさんありますが、好きで始めた仕事なので、苦に思ったことはありません。

自分の料理にはレシピがなく、自分にしか作れないもの。毎日味の良い安定した料理を提供することを心がけています。そのためには常に勉強が必要。いろいろなレストランに食べに行き、その店の良い点悪い点を把握して店作りを活かすなど、できるだけアンテナを高くしています。

大谷石の窯で焼くピザも自分が仕込んでいるんですよ。また、音楽が趣味で水戸のライブハウスでのイベントの企画などもしています。

生まれ育った常陸太田が大好きなので、これからもこの街でおいしい料理と良い雰囲気をつくさん作って、お客さんに喜んでもらいたいと思っています。



## がんばってる若者 募集中!

- 対象** 市内で働いている若者  
市外で働いている若者(市民に限ります)
- 問** 情報政策課広報聴係(内線 303・304)

# 園児たちのキラリ

今月は「里美幼稚園」で〜す(^0^)/  
年長さん

## さとみの秋のお山

だんだんさとみのお山が赤や黄色に変わってきたよ。もみじの葉っぱを、みんなの手がたでぺったんぺったん。お山には、タヌキがたくさんいるかなあって話して、みんなでタヌキも作ったんだ。にこにこの目やまんまるの目、なんだかみんなの顔に似てきたかな?

きたの  
ななみ ちゃん

わち  
まひろ ちゃん

すずき  
のりとも くん

えんどう  
はるの ちゃん

なかの  
ぞうた くん



## きょうりゅう

図鑑で見たきょうりゅうだよ。せびれは卵のパックで作ったよ。ひとつひとつ色を塗るのが、すごく大変だったなあ

大きくて強そうでかっこいいでしょう? かかしまつりにだしたら、かかしもびっくりするよね!

よしざわ  
あやみ ちゃん

すずき  
りり ちゃん

たかの  
つばさ くん

たかしま  
あこ ちゃん





# ひたちおおた てくてくウォーク ⑥

市内の自然・史跡や特産品なども交えて見所をお伝えしながら、地元の身近なウォーキングコースを紹介していきます。地元の意外と知られていない名所や素晴らしい自然、見所を巡りながら、皆さんもぜひ歩いてみませんか。

## いので きょうわ まさか 天神林町（猪手・協和・間坂）ハイキングコース

いなむら  
⑥ 稲村神社



本年3月号の「ちょっと寄り道」コーナー(P9)で「雷神社の雨乞い神事」として取り上げたことがある稲村神社。参道がすごく長く芬囲気がある。一人で落ち葉を掃くと半日かかるそうです。

まさかじょうあと  
⑤ 馬坂城跡



大きく見ると溝や山の形から昔の城壁や堀の形が推察され、周囲に古墳もある。

きのえねとう  
④ 甲子塔



民間信仰の碑ですが根本に「至久米やみぞ」とあり道標を兼ねる。

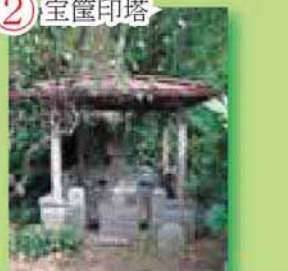


① 巡礼坂



本来佐竹寺の参道だった。

ほうきょういんとう  
② 宝篋印塔



市の有形文化財の指定を受けている。

こうしんくようとう  
③ 庚申供養塔



農業の神を祀る供養塔。庚の申の日に現在も供養している。

今回は天神林町を歩きます。天神林町は歴史的な建築物や石像などが多く見られ、早くからエコミュージアム活動に取り組み、お宝マップの作成や看板の設置などを行い、歩いていて見所に困らない地域です。今回は猪手・協和・間坂地区を紹介します。

佐竹寺前の天神林町集落センターに車を停めて巡礼坂を下り始めると、看板がそここにあり石碑や石塔などが見られます。また間坂地区は城跡だったことから山全体の形に注目すると、当時のお城などが色々と想像できます。最後に坂東三十三観音二十二番札所にもあたる佐竹寺まで登ってくるとゴールは目の前です。

ぜひ、歴史的な見所の多い天神林町をのんびり散策して、悠久の時の流れを感じてみてはいかがでしょうか。

表紙に  
よせて

新そばの季節がやってきました。「常陸秋そば」の発祥の地である常陸太田では、「常陸秋そば」を味わえる様々なイベントが開催され、市外からも多くの方が訪れます。自慢の手打ちそばのメニューが並ぶ市内のそば店を巡ると、いろいろなお店のそばの味を楽しむことができます。

発行 常陸太田市 / 編集 情報政策課 〒313-8611 常陸太田市金井町3690  
☎72-3111(内線303・304) Fax72-3002

\*広報ひたちおおたは市のホームページでもご覧になれます  
URL <http://www.city.hitachiota.ibaraki.jp/>

この広報紙は再生紙を使用しています