

# 常陸太田市の給与・定員管理等について

## 1 総括

### (1) 人件費の状況（普通会計決算）

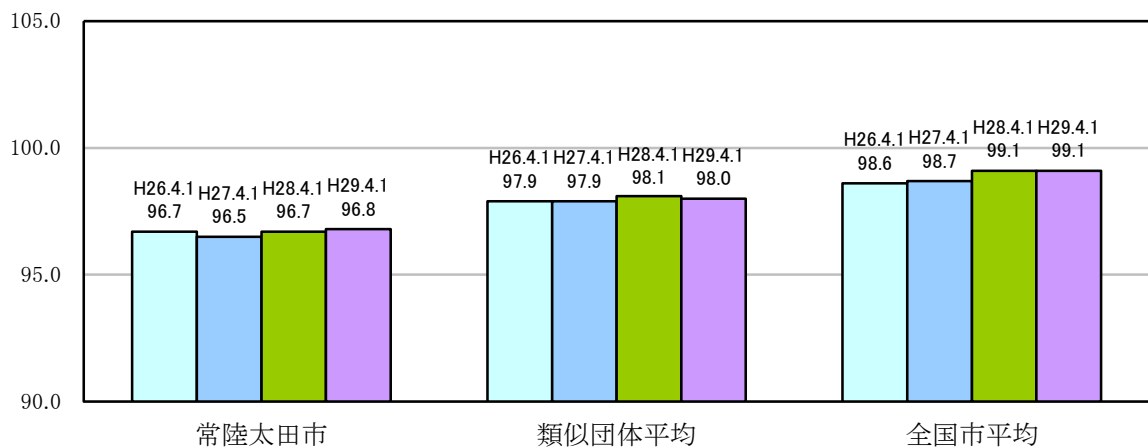
区 分	住民基本台帳人口 (平成29年1月1日)	歳 出 額 A	実質収支	人 件 費 B	人件費率 B / A	(参考) 平成27年度 の人件費率
平成28 年度	人 53,818	千円 22,681,478	千円 884,473	千円 4,740,145	% 20.9	% 19.3

### (2) 職員給与費の状況（普通会計決算）

区 分	職員数 A	給 与 費				一人当たり 給与費 B/A	(参考)類似団体 一人当たり給与費
		給 料	職員手当	期末・勤勉手当	計 B		
平成28 年度	人 541	千円 2,012,621	千円 331,351	千円 765,652	千円 3,109,624	千円 5,748	千円 5,963

- (注) 1 職員手当には退職手当を含まない。  
 2 職員数は、平成28年4月1日現在の人数である。  
 3 給与費については、任期付短時間勤務職員（再任用職員（短時間勤務））の給与費が含まれており、職員数には当該職員を含んでいない。

### (3) ラスパイレス指数の状況（各年4月1日現在）



- (注) 1 ラスパイレス指数とは、全地方公共団体の一般行政職の給料月額を同一の基準で比較するため、国の職員数（構成）を用いて、学歴や経験年数の差による影響を補正し、国の行政職俸給表（一）適用職員の俸給月額を100として計算した指数。  
 2 類似団体平均とは、人口規模、産業構造が類似している団体のラスパイレス指数を単純平均したものである。

#### (4) 給与制度の総合的見直しの実施状況について

【概要】国の給与制度の総合的見直しにおいては、俸給表の水準の平均2%の引下げ及び地域手当の支給割合の見直し等に取り組むとされている。

##### ① 給料表の見直し

[ **実施** 未実施 ]

(給料表の改定実施時期) 平成27年4月1日

(内容) 一般行政職の給料表について、国に準ずることを基本として平均2%引上げ。

1級(全号給)及び2級の初任給に係る号給は引下げを行わず、3級以上の級の高位号給は平均を上回る引下げ。行政職給料表等について号給を増設。

激変緩和のため、3年間(平成30年3月31日まで)の経過措置(現給保障)を実施。

他の給料表については、一般行政職給料表との均衡を踏まえて見直しを実施。

##### ② その他の見直し内容

管理職員特別勤務手当について、国と同様に見直しを実施。(平成27年4月1日実施)

#### (5) 特記事項

- 給与抑制措置として、管理職手当を10%減額して支給。
- 特別職(市長・副市長・教育長)の給料について5%減額して支給。

## 2 職員の平均給与月額、初任給等の状況

### (1) 職員の平均年齢、平均給料月額及び平均給与月額の状況(平成29年4月1日現在)

#### ① 一般行政職

区分	平均年齢	平均給料月額	平均給与月額	平均給与月額 (国比較ベース)
常陸太田市	44.0歳	319,298円	376,417円	344,861円
茨城県	42.7歳	332,982円	417,059円	376,646円
国	43.6歳	330,531円	—	410,719円
類似団体	42.5歳	318,443円	378,165円	348,066円

② 技能労務職

区 分	公務員					民間			備考
	平均年齢	職員数	平均給料月額	平均給与月額(A)	平均給与月額(国比較ベース)	対応する民間の類似職種	平均年齢	平均給与月額(B)	A/B
常陸太田市	歳 49.1	人 37	円 297,159	円 323,524	円 319,205	—	—	—	—
清掃員	歳 48.4	人 2	円 315,750	円 336,708	円 329,850	廃棄物処理従業員	歳 45.7	円 293,000	1.15
調理師	歳 46.6	人 18	円 292,067	円 317,181	円 315,922	調理士	歳 46.2	円 245,500	1.29
用務員	歳 51.8	人 3	円 261,800	円 270,548	円 269,233	用務員	歳 55.1	円 207,300	1.31
自動車運転手	歳 51.9	人 6	円 317,217	円 356,859	円 339,017	自家用自動車運転者	歳 61.0	円 212,300	1.68
その他	歳 51.6	人 8	円 302,188	円 329,364	円 327,813	—	—	—	—
茨城県	歳 54.3	人 242	円 331,843	円 383,110	円 363,120	—	—	—	—
国	歳 50.6	人 2,722	円 286,833	—	円 328,360	—	—	—	—
類似団体	歳 50.9	人 30	円 312,670	円 340,669	円 328,874	—	—	—	—

区 分	参考		
	年収ベース(試算値)の比較		
	公務員(C)	民間(D)	C/D
常陸太田市	円 5,215,875	—	—
清掃員	円 5,493,836	円 4,023,000	1.28
調理師	円 5,136,778	円 3,228,800	1.59
用務員	円 4,284,253	円 2,818,600	1.52
自動車運転手	円 5,732,778	円 2,767,100	2.07
その他	円 5,286,030	—	—

※民間データは、賃金構造基本統計調査において公表されているデータを使用している。  
(平成26年～平成29年の3ヵ年平均)

※技能労務職の職種と民間の職種等の比較にあたり、年齢、業務内容、雇用形態等の点において完全に一致しているものではない。

※年収ベースの「公務員(C)」及び「民間(D)」のデータは、それぞれ平均給与月額を12倍したものに、公務員においては前年度に支給された期末・勤勉手当、民間においては前年に支給された期末・勤勉手当、民間においては前年に支給された年間賞与の額を加えた試算値である。

③ 消防職

区 分	平均年齢	平均給料月額	平均給与月額	平均給与月額(国比較ベース)
常陸太田市	39.6歳	333,556円	383,006円	368,215円
茨城県	—	—	—	—
国	—	—	—	—
類似団体	37.9歳	293,079円	361,540円	322,143円

(注) 1 「平均給料月額」とは、平成 29 年 4 月 1 日現在における各職種ごとの職員の基本給の平均である。

2 「平均給与月額」とは、給料月額と毎月支払われる扶養手当、地域手当、住居手当、時間外勤務手当などのすべての諸手当の額を合計したものであり、地方公務員給与実態調査において明らかにされているものである。

また、「平均給与月額(国比較ベース)」は、比較のため国家公務員と同じベース(=時間外勤務手当を除いたもの)で算出している。

## (2) 職員の初任給の状況(平成 29 年 4 月 1 日現在)

区 分		常陸太田市	茨城県	国
一般行政職	大学卒	178,200円	184,800円	178,200円
	高校卒	146,100円	150,500円	146,100円
技能労務職	高校卒	143,500円	148,200円	—
	中学卒	127,900円	139,400円	—
消防職	大学卒	204,100円	—	—
	高校卒	164,900円	—	—

## (3) 職員の経験年数別・学歴別平均給料月額の状況(平成 29 年 4 月 1 日現在)

区 分		経験年数 10 年	経験年数 20 年	経験年数 25 年	経験年数 30 年
一般行政職	大学卒	279,743円	333,550円	355,400円	384,850円
	高校卒	241,100円	313,500円	333,820円	360,817円
技能労務職	高校卒	—	284,867円	297,050円	324,080円
	中学卒	—	—	—	—
消防職	大学卒	293,200円	379,100円	387,400円	—
	高校卒	258,850円	334,640円	370,300円	390,560円

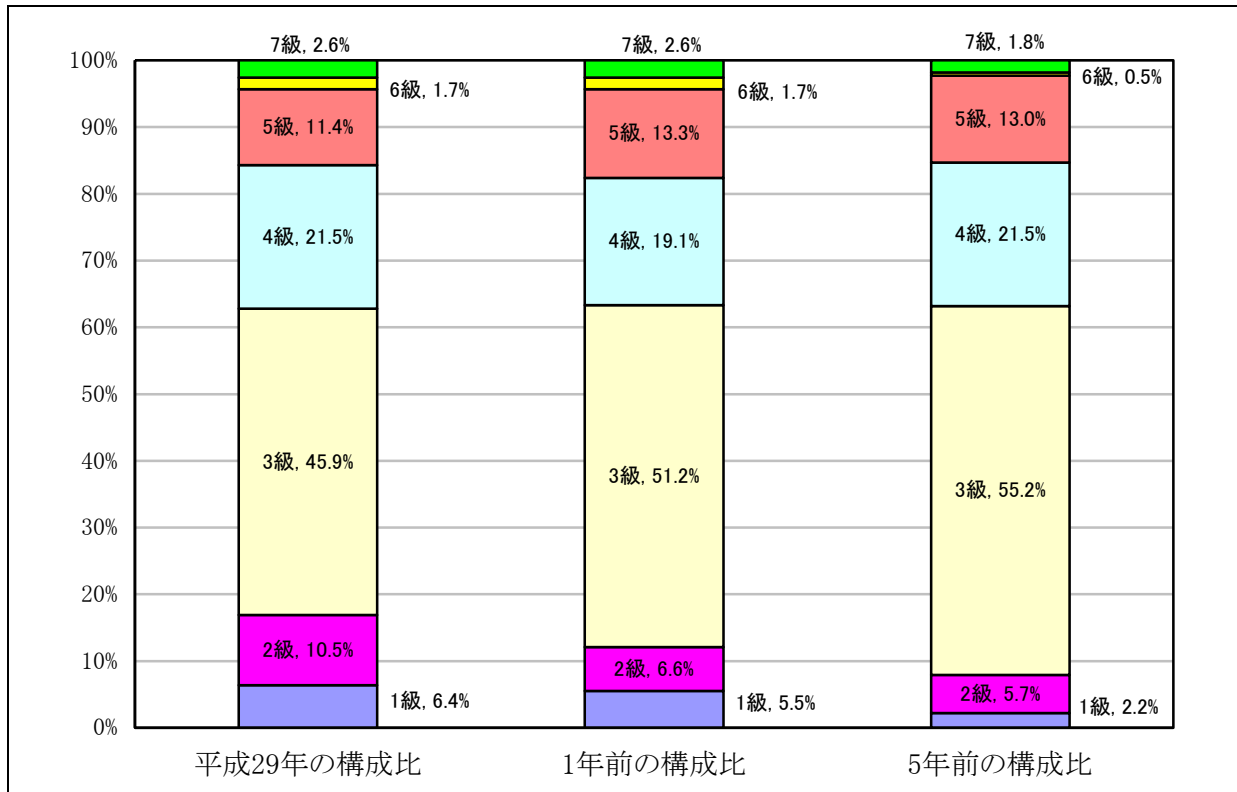
## 3 一般行政職の級別職員数等の状況

### (1) 一般行政職の級別職員数及び給料表の状況(平成 29 年 4 月 1 日現在)

区 分	標準的な職務内容	職員数	構成比	1号給の給料月額	最高号給の給料月額
1 級	主事・技師 主事補・技師補	22人	6.4%	141,600円	246,600円
2 級	困難な業務を処理する主事 困難な業務を処理する技師	36人	10.5%	191,700円	303,400円
3 級	係長・主幹・主任	158人	45.9%	227,900円	349,200円
4 級	課長補佐・事務局次長・主査	74人	21.5%	261,100円	380,200円
5 級	課長・農業委員会事務局長 監査委員事務局長・副参事	39人	11.4%	287,100円	392,200円
6 級	参事・部次長・支所統括	6人	1.7%	317,700円	409,400円
7 級	部長・議会事務局長・教育次長	9人	2.6%	361,800円	444,100円

(注) 1 常陸太田市の給与条例に基づく給料表の級区分による職員数である。

2 標準的な職務内容とは、それぞれの級に該当する代表的な職務である。



(2) 昇給への勤務成績の反映状況（常陸太田市）

平成 29 年 4 月 2 日から平成 30 年 4 月 1 日 までにおける運用	管理職員		一般職員	
	①. 人事評価を活用している	○		○
活用している昇給区分	昇給可能な 区分	昇給実績が ある区分	昇給可能な 区分	昇給実績が ある区分
上位、標準、下位の区分	○		○	
上位、標準の区分				
標準、下位の区分				○
標準の区分のみ（一律）	/	○	/	
ロ. 人事評価を活用していない				
活用予定時期				

## 4 職員の手当の状況

### (1) 期末手当・勤勉手当

常陸太田市	茨城県	国
1人当たり平均支給額（平成28年度） 1,437千円	1人当たり平均支給額（平成28年度） 1,798千円	—
（平成28年度支給割合） 期末手当 2.60月分 勤勉手当 1.70月分 （1.45）月分 （0.80）月分	（平成28年度支給割合） 期末手当 2.60月分 勤勉手当 1.70月分 （1.45）月分 （0.80）月分	（平成28年度支給割合） 期末手当 2.60月分 勤勉手当 1.70月分 （1.45）月分 （0.80）月分
（加算措置の状況） 職制上の段階、職務の級等による加算措置 ・役職加算5～15%	（加算措置の状況） 職制上の段階、職務の級等による加算措置 ・役職加算5～20% ・管理職加算10～25%	（加算措置の状況） 職制上の段階、職務の級等による加算措置 ・役職加算5～20% ・管理職加算10～25%

（注）（ ）内は、再任用職員に係る支給割合である。

### ○ 勤勉手当への人事評価の活用状況（一般行政職）（常陸太田市）

平成29年度中における運用	管理職員		一般職員	
㊦. 人事評価を活用している	○		○	
活用している成績率	支給可能な成績率	支給実績がある成績率	支給可能な成績率	支給実績がある成績率
上位、標準、下位の成績率	○		○	
上位、標準の成績率				
標準、下位の成績率				○
標準の成績率のみ（一律）		○		
ロ. 人事評価を活用していない				
活用予定時期				

### (2) 退職手当（平成29年4月1日現在）

常陸太田市			国		
（支給率）	自己都合	勸奨・定年	（支給率）	自己都合	勸奨・定年
勤続20年	20.445月分	25.55625月分	勤続20年	20.445月分	25.55625月分
勤続25年	29.145月分	34.5825月分	勤続25年	29.145月分	34.5825月分
勤続35年	41.325月分	49.59月分	勤続35年	41.325月分	49.59月分
最高限度額	49.59月分	49.59月分	最高限度額	49.59月分	49.59月分
その他の加算措置			その他の加算措置		
定年前早期退職特例措置（2%～20%加算）			定年前早期退職特例措置（2%～45%加算）		
1人当たり平均支給額 16,923千円					

（注）退職手当の1人当たり平均支給額は、平成28年度に退職した職員に支給された平均額である。

(3) 地域手当（平成29年4月1日現在）

支給実績（平成28年度決算）		—	
支給職員1人当たり平均支給年額（平成28年度決算）		—	
支給対象地域	支給率	支給対象職員数	国の制度（支給率）
—	—	—	—

(4) 特殊勤務手当（平成29年4月1日現在）

支給実績（平成28年度決算）		7,000円	
支給職員1人当たり平均支給年額（平成28年度決算）		1,750円	
職員全体に占める手当支給職員の割合（平成28年度）		0.7%	
手当の種類（手当数）		2	
手当の名称	主な支給対象職員	主な支給対象業務	左記職員に対する支給単価
行旅病人及び行旅死亡人の処理手当	行旅病人及び行旅死亡人の処理業務に従事する職員	①行旅病人の収容、救護作業に従事したとき ②行旅死亡人の収容作業に従事したとき	①1件につき1,500円 ②1件につき5,000円
へい獣死体処理手当	へい獣死体処理に従事する職員	へい獣死体処理の作業に従事したとき	日額1,000円

(5) 時間外勤務手当

支給実績（平成28年度決算）	134,954千円
職員1人当たり平均支給年額（平成28年度決算）	264千円
支給実績（平成27年度決算）	117,602千円
職員1人当たり平均支給年額（平成27年度決算）	246千円

（注） 職員1人当たり平均支給額を算出する際の職員数は、「支給実績」と同じ年度の4月1日現在の総職員数（管理職員等、制度上時間外勤務手当の支給対象とはならない職員を除く。）であり、短時間勤務職員を含む。

(6) その他の手当（平成29年4月1日現在）

手当名	内容及び支給単価	国の制度との異同	国の制度と異なる内容	支給実績（28年度決算）	支給職員1人当たり平均支給年額（28年度決算）
扶養手当	扶養親族のある職員に支給 (1)配偶者 10,000円 (2)子 8,000円 (3)その他 6,500円 (4)満16歳年度初めから満22歳年度末までの間にある子1人につき5,000円を加算	同じ		64,626千円	227,556円
住居手当	借家等居住者（家賃12,000円以上） ①家賃23,000円以下の場合 家賃－12,000円 ②家賃23,000円を超える場	同じ		28,079千円	283,626円

	合 (家賃-23,000円) × 1/2 + 11,000円 (27,000円限度)				
住居手当	借家等居住者 (家賃12,000円以上) ①家賃23,000円以下の場合 家賃-12,000円 ②家賃23,000円を超える場合 (家賃-23,000円) × 1/2 + 11,000円 (27,000円限度)	同じ		28,079千円	283,626円
通勤手当	(1)交通機関 (電車等) 利用者 6ヶ月定期券等の価額による一括支給 (上限55,000円) (2)交通用具 (自動車等) 利用者 2km以上の距離段階区分に応じて2,000~24,500円	同じ		33,978千円	73,387円
宿日直手当	宿直又は日直勤務をした職員に支給 (1)通常の宿日直勤務 1回につき4,200円 (2)常直的宿日直勤務 ①勤務日数が月の1/2を超える場合 月額21,000円 ②勤務日数が月の1/2以下の場合 月額10,500円	同じ		—	—
管理職員特別勤務手当	管理職員が臨時又は緊急の必要等により祝日等に勤務した場合に、職に応じ支給 1回当たり2,000円~10,000円 (勤務が6時間を超える場合は6,000円~15,000円)	同じ		276千円	12,545円
休日勤務手当	祝日等において勤務を命じられた職員に支給 1時間当たりの給与額に100分の135を乗じた額	同じ		31,678千円	422,373円
管理職手当	管理、監督の地位にある職員に支給:給料表別・職務の級別・管理職の区分別の定額を支給	同じ		29,765千円	465,078円
夜間勤務手当	正規の勤務時間として深夜に勤務した場合1時間につきその者の単価の25/100を支給	同じ		7,988千円	106,507円



## 5 特別職の報酬等の状況（平成29年4月1日現在）

区 分		給 料 月 額 等	
給 料	市 長	885,000円（840,700円）	（参考）類似団体における最高／最低額 1,000,000円／560,000円
	市 副 市 長	705,000円（669,700円）	
報 酬	議 長	460,000円	550,000円／347,900円
	副 議 長	415,000円	500,000円／285,100円
	議 員	395,000円	470,000円／268,200円
期 末 手 当	市 長	（平成28年度支給割合） 3.25月分	
	市 副 市 長	（平成28年度支給割合） 3.25月分	
退 職 手 当	市 長	（算定方式） 給料月額×在職年数×5.5（任期毎）	（1期の手当額） 18,496千円
	市 副 市 長	給料月額×在職年数×3.1（任期毎）	8,305千円
	備 考		（支給時期） 在任期間毎 在任期間毎

（注）1 給料及び報酬の（ ）内は、減額措置を行った後の金額である。

2 退職手当の「1期の手当額」は、4月1日現在の給料月額及び支給率に基づき、1期（4年＝48月）勤めた場合における退職手当の見込額である。

## 6 職員数の状況

### (1) 部門別職員数の状況と主な増減理由

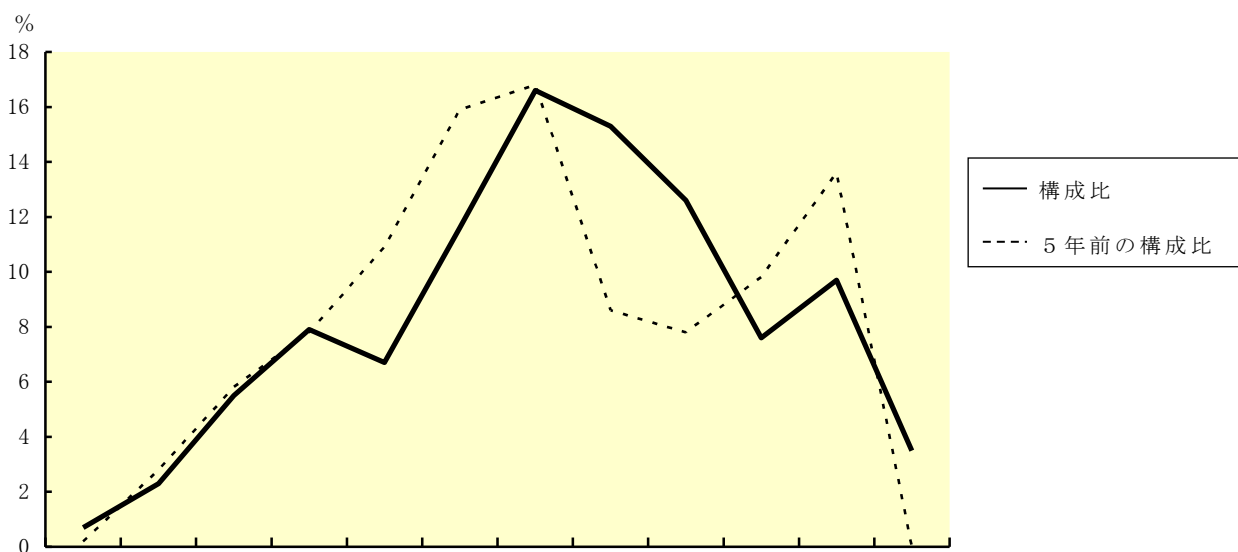
（各年4月1日現在）

部 門	区 分	職 員 数		対 前 年 増 減 数	主 な 増 減 理 由	
		平成28年	平成29年			
普 通 会 計 部 門	一 般 行 政 部 門	議 会	6人	6人		業 務 増 業 務 増 他 団 体 派 遣 事 務 の 統 廃 合 縮 小 業 務 増 退 職 者 不 補 充
		総 務 ・ 企 画	102人	110人	8人	
		税 務	29人	30人	1人	
		労 働		3人	3人	
		農 林 水 産	29人	28人	△1人	
商 工		21人	23人	2人		
土 木		44人	44人			
民 生		83人	77人	△6人		
衛 生	34人	34人				
	計	348人	355人	7人	<参考> 人口1万人当たり職員数65.96人 (類似団体の人口1万人当たり職員数60.64人)	
	教育部門	100人	98人	△2人	事務の統廃合縮小	
	消防部門	88人	88人			
	小 計	536人	541人	5人	<参考> 人口1万人当たり職員数100.52人 (類似団体の人口1万人当たり職員数81.84人)	
公 営 会 計 等 部 門	水 道	19人	20人	1人	業 務 増 事 務 の 統 廃 合 縮 小	
	下 水 道	11人	10人	△1人		
	そ の 他	25人	25人			
	小 計	55人	55人			
	合 計	591人 [804人]	596人 [804人]	5人 [-]	<参考> 人口1万人当たり職員数110.74人	

（注）1 職員数は一般職に属する職員数である。

2 [ ]内は、条例定数の合計である。

(2) 年齢別職員構成の状況（平成 29 年 4 月 1 日現在）



20歳未満	20歳 23	24歳 27	28歳 31	32歳 35	36歳 39	40歳 43	44歳 47	48歳 51	52歳 55	56歳 59	60歳以上
-------	-----------	-----------	-----------	-----------	-----------	-----------	-----------	-----------	-----------	-----------	-------

区分	20歳未満	20歳 23歳	24歳 27歳	28歳 31歳	32歳 35歳	36歳 39歳	40歳 43歳	44歳 47歳	48歳 51歳	52歳 55歳	56歳 59歳	60歳以上	計
職員数	4人	14人	33人	47人	40人	69人	99人	91人	75人	45人	58人	21人	596人

(3) 職員数の推移

（各年 4 月 1 日現在） 単位：人

部門別 \ 年度	平成 24 年	平成 25 年	平成 26 年	平成 27 年	平成 28 年	平成 29 年	過去 5 年間の増減数 (率)
一般行政	366	354	348	345	348	355	△ 11 (△ 3.0%)
教育	121	118	103	104	100	98	△ 23 (△ 19.0%)
消防	88	88	88	88	88	88	
公営企業等会計	66	64	60	56	55	55	△ 11 (△ 16.7%)
総合計	641	624	599	593	591	596	△ 45 (△ 7.0%)

(注) 各年における定員管理調査において報告した部門別職員数

## 7 公営企業職員の状況

### (1) 水道事業

#### ① 職員給与費の状況

##### ア 決算

区分	総費用 A	純損益又は実 質収支	職員給与費 B	総費用に占める 職員給与費比率 B/A	(参考) 平成27年度の総費用に占 める職員給与費比率
平成28 年度	千円 1,093,421	千円 110,633	千円 113,420	% 10.4	% 10.1

区分	職員数 A	給 与 費				一人当たり 給与費 B/A	(参考)類似団体 一人当たり給与費
		給 料	職員手当	期末・勤勉手当	計 B		
平成28 年度	人 14	千円 59,598	千円 11,831	千円 23,358	千円 94,787	千円 6,771	千円 6,166

(注) 1 職員手当には退職給与金を含まない。

2 職員数は、平成29年3月31日現在の人数である。

#### ② 職員の基本給、平均月収額及び平均年齢の状況（平成29年4月1日現在）

区分	平均年齢	基本給	平均月収額
常陸太田市 (水道事業)	歳 47.5	円 346,725	円 566,506
団体平均	歳 44.4	円 343,701	円 513,093

(注) 平均月収額には、期末・勤勉手当等を含む。

#### ③ 職員の手当の状況

##### ア 期末手当・勤勉手当

常陸太田市水道事業		団体平均	
1人当たり平均支給額（平成28年度） 1,668千円		1人当たり平均支給額（平成28年度） 1,482千円	
(平成28年度支給割合)		(平成28年度支給割合)	
期末手当 2.60月分 (1.45)月分	勤勉手当 1.60月分 (0.75)月分	—	—
(加算措置の状況) 職制上の段階、職務の級等による加算措置 ・役職加算5～15%		—	

(注) ( )内は、再任用職員に係る支給割合である。

##### イ 退職手当（平成29年4月1日現在）

常陸太田市水道事業			団体平均		
(支給率)	自己都合	勸奨・定年	(支給率)	自己都合	勸奨・定年
勤続20年	20.445月分	25.55625月分	勤続20年	一月分	一月分
勤続25年	29.145月分	34.5825月分	勤続25年	一月分	一月分
勤続35年	41.325月分	49.59月分	勤続35年	一月分	一月分
最高限度額	49.59月分	49.59月分	最高限度額	一月分	一月分
その他の加算措置			その他の加算措置		
定年前早期退職特例措置（2%～20%加算）					
1人当たり平均支給額 — 千円			1人当たり平均支給額 10,251千円		

(注) 退職手当の1人当たり平均支給額は、平成28年度に退職した職員に支給された平均額である。

ウ 地域手当

(平成29年4月1日現在)

支給実績(平成28年度決算)		—	
支給職員1人当たり平均支給年額(平成28年度決算)		—	
支給対象地域	支給率	支給対象職員数	一般行政職の制度(支給率)
—	—	—	—

エ 時間外勤務手当

支給実績(平成28年度決算)	5,711千円
職員1人当たり平均支給年額(平成28年度決算)	408千円
支給実績(平成27年度決算)	6,460千円
職員1人当たり平均支給年額(平成27年度決算)	359千円

(注) 1 時間外勤務手当には、休日勤務手当を含む。

2 職員1人当たり平均支給額を算出する際の職員数は、「支給実績」と同じ年度の4月1日現在の総職員数(管理職員等、制度上時間外勤務手当の支給対象とはならない職員を除く。)であり、短時間勤務職員を含む。

オ その他の手当(平成29年4月1日現在)

手当名	内容及び支給単価	一般行政職の制度との異同	一般行政職の制度と異なる内容	支給実績(28年度決算)	支給職員1人当たり平均支給年額(28年度決算)
扶養手当	扶養親族のある職員に支給 (1)配偶者 10,000円 (2)子 8,000円 (3)その他 6,500円 (4)満16歳年度初めから満22歳年度末までの間にある子1人につき5,000円を加算	同じ		2,052千円	205,200円
住居手当	(1)借家等居住者(家賃12,000円以上) ①家賃23,000円以下の場合 家賃-12,000円 ②家賃23,000円を超える場合 (家賃-23,000円) ×1/2+11,000円(27,000円限度)	同じ		1,914千円	319,000円

通勤手当	(1)交通機関（電車等）利用者 6ヶ月定期券等の価額による一括支給（上限55,000円） (2)交通用具（自動車等）利用者 2km以上の距離段階区分に応じて2,000～31,600円	同じ		556千円	61,778円
宿日直手当	宿直又は日直勤務をした職員に支給 1回につき4,200円	異なる	常直的宿日直勤務の規定なし	—	—
管理職員特別勤務手当	管理職員が臨時又は緊急の必要等により祝日等に勤務した場合に、職に応じ支給 1回当たり2,000円～10,000円（勤務が6時間を超える場合は6,000円～15,000円）	同じ		—	—
休日勤務手当	祝日等において勤務を命じられた職員に支給 1時間当たりの給与額に100分の135を乗じた額	同じ		—	—
管理職手当	管理、監督の地位にある職員に支給 給料月額に一定割合（7%～12%）を乗じた額から10%減じた額	同じ		1,598千円	532,667円
夜間勤務手当	正規の勤務時間として深夜に勤務した場合1時間につきその者の単価の25/100を支給	同じ		—	—

(2) 工業用水道事業

① 職員給与費の状況

ア 決算

区分	総費用 A	純損益又は実 質収支	職員給与費 B	総費用に占める 職員給与費比率 B/A	(参考) 平成27年度の総費用に 占める職員給与費比率
平成28 年度	千円 74,408	千円 13,703	千円 15,559	% 20.9	% 23.5

区分	職員数 A	給 与 費				一人当たり 給与費 B/A	(参考)類似団体 一人当たり給与費
		給 料	職員手当	期末・勤勉手当	計 B		
平成28 年度	人 3	千円 9,054	千円 609	千円 2,987	千円 12,650	千円 4,217	千円 6,354

(注) 1 職員手当には退職給与金を含まない。  
2 職員数は、平成 29 年 3 月 31 日現在の人数である。

② 職員の基本給、平均月収額及び平均年齢の状況（平成 29 年 4 月 1 日現在）

区分	平均年齢	基本給	平均月収額
常陸太田市（工 業用水道事業）	歳 37.7	円 283,700	円 399,411
団体平均	歳 43.1	円 350,264	円 527,444

(注) 平均月収額には、期末・勤勉手当等を含む。

③ 職員の手当の状況

ア 期末手当・勤勉手当

常陸太田市工業用水道事業		団体平均	
1人当たり平均支給額（平成28年度） 996千円		1人当たり平均支給額（平成28年度） 1,543千円	
(平成28年度支給割合)		(平成28年度支給割合)	
期末手当 2.60月分 (1.45)月分	勤勉手当 1.60月分 (0.75)月分	期末手当 —	勤勉手当 —
(加算措置の状況) 職制上の段階、職務の級等による加算措置 ・役職加算5～15%		(加算措置の状況) —	

(注) ( )内は、再任用職員に係る支給割合である。

イ 退職手当（平成 29 年 4 月 1 日現在）

常陸太田市工業用水道事業			団体平均		
(支給率)	自己都合	勸奨・定年	(支給率)	自己都合	勸奨・定年
勤続20年	20.445月分	25.55625月分	勤続20年	一月分	一月分
勤続25年	29.145月分	34.5825月分	勤続25年	一月分	一月分
勤続35年	41.325月分	49.59月分	勤続35年	一月分	一月分
最高限度額	49.59月分	49.59月分	最高限度額	一月分	一月分
その他の加算措置 定年前早期退職特例措置（2%～20%加算）			その他の加算措置		
1人当たり平均支給額 —			1人当たり平均支給額 5,808千円		

(注) 退職手当の1人当たり平均支給額は、平成 28 年度に退職した職員に支給された平均額である。

ウ 地域手当

(平成29年4月1日現在)

支給実績(平成28年度決算)		—	
支給職員1人当たり平均支給年額(平成28年度決算)		—	
支給対象地域	支給率	支給対象職員数	一般行政職の制度(支給率)
—	—	—	—

エ 時間外勤務手当

支給実績(平成28年度決算)	534千円
職員1人当たり平均支給年額(平成28年度決算)	178千円
支給実績(平成27年度決算)	582千円
職員1人当たり平均支給年額(平成27年度決算)	291千円

(注) 1 時間外勤務手当には、休日勤務手当を含む。

2 職員1人当たり平均支給額を算出する際の職員数は、「支給実績」と同じ年度の4月1日現在の総職員数(管理職員等、制度上時間外勤務手当の支給対象とはならない職員を除く。)であり、短時間勤務職員を含む。

オ その他の手当(平成29年4月1日現在)

手当名	内容及び支給単価	一般行政職の制度との異同	一般行政職の制度と異なる内容	支給実績(28年度決算)	支給職員1人当たり平均支給年額(28年度決算)
扶養手当	扶養親族のある職員に支給 (1)配偶者 10,000円 (2)子 8,000円 (3)その他 6,500円 (4)満16歳年度初めから満22歳年度末までの間にある子1人につき5,000円を加算	同じ		—	—
住居手当	(1)借家等居住者(家賃12,000円以上) ①家賃23,000円以下の場合 家賃-12,000円 ②家賃23,000円を超える場合 (家賃-23,000円) ×1/2+11,000円(27,000円限度)	同じ		—	—

通勤手当	(1)交通機関（電車等）利用者 6ヶ月定期券等の価額による一括支給（上限55,000円） (2)交通用具（自動車等）利用者 2km以上の距離段階区分に応じて2,000～31,600円	同じ		74千円	37,000円
宿日直手当	宿直又は日直勤務をした職員に支給 1回につき4,200円	異なる	常直的宿日直勤務の規定なし	—	—
管理職員特別勤務手当	管理職員が臨時又は緊急の必要等により祝日等に勤務した場合に、職に応じ支給 1回当たり2,000円～10,000円（勤務が6時間を超える場合は6,000円～15,000円）	同じ		—	—
休日勤務手当	祝日等において勤務を命じられた職員に支給 1時間当たりの給与額に100分の135を乗じた額	同じ		—	—
管理職手当	管理、監督の地位にある職員に支給 給料月額に一定割合（7%～12%）を乗じた額から10%減じた額	同じ		—	—