

新型コロナウイルス感染症に関するご案内…… P1～

国保資格証明書の取扱い／事業者向け相談窓口／イベント・公共施設の対応状況 ほか

案内…… P5～

Jアラート全国一斉情報伝達訓練／英語検定料助成／乳児おむつ購入費用助成／遺児手当／タクシー利用料助成／犬・猫マイクログリップ装着助成／太陽光発電システム・高効率給湯器設置費補助／ビニールハウス設置補助／工業統計調査／軽自動車税の減免 ほか

健康・スポーツ…… P10～

人間ドック・脳ドック費用補助の申込方法変更

募集・資格・講座…… P10～

パソコン(IT)講習会／給水ボランティア登録 ほか

相談日程…… P14

図書館だより…… P15

ひたちおおたカレンダー…… P16

*4月16日現在の情報を記載しています。新型コロナウイルスの感染拡大の状況により、変更されることがありますので、事前に各問い合わせ先にご確認ください。

ひたちおおた
お知らせ版

令和2年(2020年)4月27日号
発行 常陸太田市／編集 広報広聴課
〒313-8611 常陸太田市金井町3690
TEL 72-3111 内線303・304
FAX 72-3002
- 常陸太田市の市外局番は0294です -

4/27
No.609

お知らせ版は市のホームページでも
ご覧になれます
<http://www.city.hitachiota.ibaraki.jp/>
市ホームページQRコード



新型コロナウイルス感染症に関するご案内

市内から新型コロナウイルスの感染が確認されました。引き続き、マスクの着用、手洗い・うがいなどの衛生対策を行っていただき、感染症対策に努めていただくようお願いします。



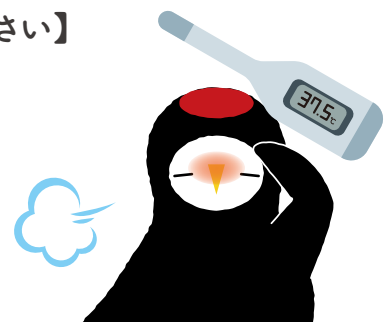
【感染拡大防止のために】

- 「3密」といわれる、「密閉」「密集」「密接」を避けてください。
- 平日・休日を問わず、不要不急の外出や、都市部など感染が拡大している地域への移動は控えてください。
- 離れて暮らす家族等に対する帰省の呼びかけを自粛し、やむを得ず帰省された場合は、なるべく家族との接触を避け、14日間帰省先(実家等)で待機するようお願いします。

【次の症状がある方は、「帰国者・接触者相談センター」にご相談ください】

- 風邪の症状や37.5℃以上の発熱が4日以上続いている。
(解熱剤を飲み続けなければならない時を含みます)
- 強いだるさ(倦怠感)や息苦しさ(呼吸困難)がある。
*高齢者や基礎疾患等のある方は、上記の状態が2日程度続く場合。

◆問：帰国者・接触者相談センター (029-265-5515/ひたちなか保健所)



新型コロナウイルス感染症の状況により
お知らせ内容が変更になることがあります。

申…申し込み、申請、届出先

問…問い合わせ先

*各支所の連絡先についてはページ下部に記載しています。

新型コロナウイルス感染症に関するご案内

国民健康保険の被保険者 資格証明書の取扱いについて

国民健康保険の被保険者資格証明書を交付されている方が、新型コロナウイルス感染症の疑いで帰国者・接触者外来を受診した場合、資格証明書でも被保険者証(通常の保険証)と同様の窓口負担割合で受診することができます。受診する際は、資格証明書を提示してください。

*その他の診療(一般外来)を受診した場合は、通常どおり一旦全額自己負担となります。

◆問…保険年金課国保係(内線112・113・114)

事業者向け相談窓口

新型コロナウイルスの流行により、事業への影響を受ける恐れがある中小企業や小規模事業者を対象に、経営や資金繰り等の相談を受け付けています。

【経営相談】

補助金・資金繰りに関する相談をお受けします。

◆とき…平日 午前8時30分～午後5時15分(祝日を除く)

◆ところ…市商工会

◆問…市商工会(72・5533)

【特別労働相談窓口】

雇用調整助成金や雇用保険に関する相談等をお受けします。大変混み合いますので、スムーズなご案内をするため必ず事前に電話で予約してください。

◆予約受付時間…午前8時30分～午後5時15分

◆ところ…ハローワーク常陸大宮(常陸大宮市野中町)

◆申・問…ハローワーク常陸大宮(0295・52・3185)

【市役所内相談窓口】

セーフティネット保証第4号・5号および危機関連保証認定申請等を受け付けます。

◆とき…平日 午前8時30分～午後5時15分(祝日を除く)

◆ところ…商工振興・企業誘致課

◆問…商工振興・企業誘致課(内線621・622)

イベント等の対応状況

新型コロナウイルス感染の拡大を防止するため、市および関係団体が主催するイベント等について、原則中止としています。今後の主な事業についての対応は表のとおりです。

開催予定日	事業名	対応状況	実施主体
5月10日まで	竜神峡 鯉のぼりまつり	中止	(一社)常陸太田市 観光物産協会
5月2日・3日	さとみ 春の味覚祭	中止	(一社)常陸太田市 観光物産協会
5月13日～ 22日	胃がん・大腸がん検診 (常陸太田地区)	延期	常陸太田市
5月27日	常陸太田市健康スポーツ チャレンジデー2020	中止	常陸太田市健康スポーツ チャレンジデー実行委員会

新型コロナウイルス感染症対策に伴う公共施設の対応状況【4月16日現在】

新型コロナウイルス感染症の感染拡大防止のため、**5月6日(水)まで**次のとおり対応いたします。
なお、状況により休止期間を延長することもありますので、ご利用の際は各施設へお問い合わせください。

施設名	連絡先	対応
愛保育園子育て支援センター	72-2723	「参加者募集型の事業を休止」
のぞみこども園子育て支援センター	74-4006	
うぐいすこども園子育て支援センター	76-2044	
さとみこども園子育て支援センター	82-2815	

次の施設は**5月6日(水)**まで休館いたします。

施設名	連絡先
図書館(本館および各分室)	図書館本館 72-5555
山吹運動公園	山吹運動公園 72-6510
白羽スポーツ広場	
大里ふれあい広場	
大方運動公園	
水府海洋センター	
天下野運動公園	
松平運動公園	
里美運動公園	
春友彫刻の森運動公園	
温水プール	
ふるさとの森 マウンテンバイクコース	農政課 内線616
じょうづるはうすおよび親水公園	32-7155
北部保健センター内運動指導室	85-1212
太田温泉やまぶきの湯	72-2111
西金砂湯けむりの郷 金砂の湯	76-9919
西金砂湯けむりの郷 金砂庵	76-9907
竜っちゃん乃湯	87-0543
里美温泉保養センターぬく森の湯	82-3366
西山の里桃源	73-1300
金砂ふるさと体験交流施設 かなさ笑楽校	76-9899
西金砂そばの郷 そば工房	76-9000
竜神大吊橋	87-0375
水府物産センター	
竜神ふるさと村	87-0234
水府竜の里公園	87-0543
竜神カフェ	87-0333
里美牧場、プラトーさとみ	82-4221
里美ふれあい館	70-7131

施設名	連絡先
生涯学習センター	72-8888
春友手づくり工芸センター	78-0940
金砂郷学習センター (交流センターふじ)	76-2221
工芸交流センター楓	金砂郷学習センター 76-2221
水府学習センター (水府総合センター)	85-0142
郷土文化保存伝習施設 (こしらえ館)	85-0678
里美学習センター (里美文化センター)	82-2204
太田公民館	72-5590
機初公民館	74-5640
西小沢公民館	74-1260
幸久公民館	72-6130
佐竹公民館	72-1277
誉田公民館	73-0052
佐都公民館	78-2210
世矢公民館	74-3882
河内公民館	78-1007
郡戸公民館	76-1880
金砂公民館	76-9005
山田公民館	85-1400
染和田公民館	85-0144
久米地域交流センター	76-0680
天下野地域交流センター	87-0016
高倉地域交流センター	87-0360
梅津会館	72-3201
西山研修所	72-0359
市民交流センター (パーティホール)	73-1234

新型コロナウイルス感染症の状況により
お知らせ内容が変更になることがあります。

申…申し込み、申請、届出先

問…問い合わせ先

*各支所の連絡先についてはページ下部に記載しています。

運動不足を解消しましょう

外出自粛などで「動かない」(生活が不活発な)状態が続くことにより、心身の機能が低下して「動けなくなる」ことが懸念されます。人混みを避けて、一人や限られた人数で散歩したり、家の中や庭などでできる運動(ラジオ体操、スクワット等)をしたりして運動不足を解消しましょう。

- ゆっくり8秒、声に出してカウントしましょう
- 10回で1セット、週に3回以上が目標

スクワット

4秒間かけて股関節に意識をかけて腰を落とし、
4秒間かけて元に戻す(最大90度までを目指す)。



足腰が弱い方はイスを使いましょう



ひざ伸ばし

- ① 背筋を伸ばし、イスに浅く座る。両手でイスの座面前側を軽く押さえる。両足は肩幅くらいに開く。
- ② 足が床と平行になるように力を入れて、4秒間で上げ、4秒間かけて元に戻す。

もも上げ

- ① 背筋を伸ばし、イスに浅く座る。両手でイスの座面前側を軽く押さえる。両足は肩幅くらいに開く。
- ② ひざに力を入れて4秒間かけて胸に近づけ、同時に上体をかがめる。4秒間かけて元に戻す。



*注意 痛みがある場合は、医師に相談しましょう。体調が悪い場合は、無理せずしっかり休養を取りましょう。
久野譜也「60歳からの筋活」 三笠書房より引用

案内

Ｊアラートの
全国一斉情報伝達訓練

緊急時に備え、Ｊアラート（全国瞬時警報システム）の全国一斉情報伝達訓練が実施されます。市でも訓練に参加し、防災行政無線を自動起動させて訓練情報の一斉放送を行います。令和２年度は、国により5月・10月・2月に訓練が予定されています。

◆**とき**…5月20日（水）午前11時

◆**実施区域**…市内全域

◆**放送内容**…「これは、Ｊアラートのテストです。」の音声が入り繰り返されます。

*訓練用の放送ですので、お間違えのないようお願いいたします。

*都合により、中止になる場合があります。

*屋外スピーカーと戸別受信機の両方から放送されます。戸別受信機放送が聞こえないなどの場合は、問い合わせ先または各支所までご連絡ください。

◆**問**…防災対策課（内線351）

英語検定料を助成します

児童生徒の英語力や学習意欲の向上のため、英語検定料の一部を助成します。

◆**対象となる英語検定**…（公財）日本英語検定協会が実施する実用英語検定

*令和２年度の検定のみ対象となります。

◆**対象者**…

・市内の小学校または中学校に在籍する児童生徒の保護者

・市内在住の小学生および中学生の保護者

*小学生については5・6年生に限りです。

◆**助成額**…1千円（児童生徒1人につき1年度あたり1回）

◆**申請期限**…令和3年3月1日（月）

◆**申請方法**…申請書と請求書に必要事項を記入・押印（スタンプ印不可）の上、次のいずれかを申請書の裏のり付けし、申請してください。

・受験票の写し（学校等で受験する場合は、「英検準会場専用申込み確認票」の写し）

・検定料の支払を証する書類の写し（銀行、コンビニ等の収納印が

あるもの）

・英検の検定結果通知の写し

*申請書・請求書は、市立小・中学校、教育委員会にあります。また、市ホームページからもダウンロードできます。

◆**申**…

・市立小・中学校で団体受験の場合：受験した小・中学校

・その他の小・中学校および塾等での受験の場合：指導室（郵送可）

◆**問**…指導室（内線561）

乳児のおむつ
購入費用を助成します

乳児期の子育てに係る経済的負担の軽減を図るため乳児おむつ購入費の助成を行っています。

◆**支給対象者**…乳児を養育する保護者

◆**助成金の額**…乳児1人につき2万円（おむつ購入費が2万円に満たない場合はその額）

◆**申請期限**…乳児の1歳の誕生日の前日

◆**申請方法**…申請書に必要事項を記入し、次の書類等を持参の上、申請してください。

・印鑑、おむつ購入に係る領収書ま

たは購入を証する書類（赤ちゃんの

出生日以降のもの、転入者は転入日以降のもの）、申請者名義の通帳等

◆**申**…子ども福祉課子ども家庭係（内線145）

遺児手当に

該当する方は手続きを

◆**支給対象者**…父母の一方または両方が死亡した、満5歳から義務教育終了までの児童を養育している保護者

◆**手当の額（月額）**…

・満5歳から小学6年生…1人2千円

・中学生…1人4千円

◆**申請方法**…申請先に備え付けの用紙に必要事項を記入し、次の書類等を持参の上、申請してください（随時受け付けています）。

・世帯全員の住民票の写し、父・母の死亡を証明する戸籍謄本、請求者名義の口座番号が確認できるもの、印鑑

*手当は認定された月分から支給します。さかのぼって手当を受け

ることはできません。

◆**申**…子ども福祉課子ども家庭係（内線145）

新型コロナウイルス感染症の状況により
お知らせ内容が変更になることがあります。

申…申し込み、申請、届出先

問…問い合わせ先

*各支所の連絡先についてはページ下部に記載しています。

通院・通所に伴うタクシー
利用料を助成します

タクシー利用料の一部を助成する
令和2年度のタクシー券を発行し
ます。

◆対象者…

・身体障害者手帳1級・2級(内
部障害は3級まで)をお持ちの方
・療育手帳(A、Aをお持ちの方)

*自動車税または軽自動車税の減
免を受けている方(令和2年度申
請予定の方を含む)は対象外とな
ります。

◆助成内容…1枚あたり660円
相当を年間48枚交付します。

*料金の改定があった場合は、改
定後の金額の9割を助成します。

*1回の乗車で使える枚数に上限
はありません。料金の範囲内で何
枚でもご利用できます。

◆申請方法…手帳を持参の上、窓
口で申請してください。

◆申・問…社会福祉課障害福祉係(内
線143・162) / 各支所



犬・猫のマイクロチップ
装着に助成します

県獣医師会では、犬・猫のマイク
ロチップ装着を推進するため、助
成事業を行っています。

◆助成対象…飼い主が県内に居住
し、県獣医師会会員の動物病院で
マイクロチップの埋込みを実施し
た犬・猫(ペットシヨップ等で埋
込んだ場合は対象外)

◆助成金額…1頭につき2千円

*動物病院から県獣医師会に登録
申込書が送付された後、助成金を
交付します。同会経由でのマイク
ロチップデータ登録については無
料となります。

◆助成頭数…1千頭(先着順、犬
猫の区別なし)

◆実施期限…令和3年3月10日(ま
たは助成頭数終了まで)

◆申込方法…動物病院に備え付け
の登録申込書に必要事項を記入の
上、動物病院に提出してください。

◆問…(公社)県獣医師会事務局(0
29・241・6242)



市内の放射線量等の測定結果

◆除染土壌仮置場等の放射線量測定結果

●除染土壌等仮置場【地面から100cmの高さで測定(4カ所)した平均値】

施設名	2月20日	3月5日	3月19日
除染土壌等仮置場(プラトーさとみ隣接の国有林内)	0.062	0.092	0.077

*単位 マイクロシーベルト/時間

●プラトーさとみ周辺地域の放射線量測定結果【地面から50cm、100cmの高さで測定(90カ所)した平均値】

施設名	地面から50cmの測定値	地面から100cmの測定値	測定日
プラトーさとみ周辺(道路)	0.149	0.139	3月5日

*単位 マイクロシーベルト/時間

●地下水の放射性物質測定結果<3月11日測定> 放射性物質は検出されていません。

【参考】過去5年間の放射線量の推移(年間の平均値)

施設名	平成27年度	平成28年度	平成29年度	平成30年度	令和元年度	
除染土壌等仮置場(4カ所の平均)	0.130	0.113	0.096	0.093	0.076	
プラトーさとみ周辺 (90カ所の平均)	地面から50cm	0.171	0.140	0.140	0.116	0.136
	地面から100cm	0.166	0.138	0.135	0.115	0.131

*単位 マイクロシーベルト/時間

*国が目標とする追加被ばく線量年間1ミリシーベルトは、1時間あたりに換算した場合、0.23マイク
ロシーベルトになります。
現在、当市の除染土壌仮置場等の放射線量は、健康に影響のあるレベルではありません。

◆問:環境政策課(内線180・181)

**太陽光発電システム・
高効率給湯器の設置費を
補助します**

省エネに有効なエコ製品設置費の一部を補助しています。対象機器を設置予定の方・設置された方は、ご確認ください。なお、エコジョーズ(ガス式)・エコフィール(石油式)は、令和2年度で申請受付を終了します。該当する製品の設置を検討中の方は、ご相談ください。

◆**対象者**…市内に居住している方または令和3年4月までに居住する予定の方で、対象製品を令和2年4月1日から令和3年3月31日の間に住宅に設置した方

◆**対象製品および補助金額**…

●太陽光発電…1キロワット当たり3万円(上限10万円)

●リチウムイオン蓄電池…1台5万円

●高効率給湯器…

・エコジョーズ(ガス式)1台3万円

・エコフィール(石油式)1台3万円

・エコキュート(電気式)1台6万円

・ハイブリッド給湯器(ガス・電気式)1台6万円

・エコウィル(ガス式発電機併用型)

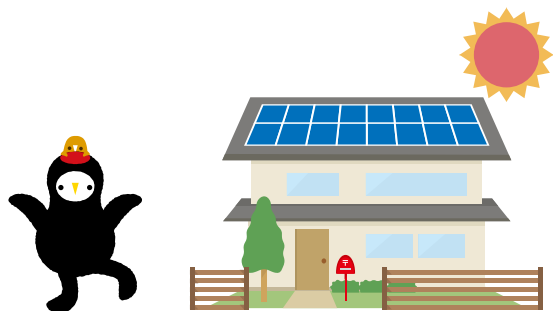
1台6万円
・エネファーム(ガス式発電機併用型)1台11万円

◆**申請期限**…令和3年3月31日(水)

◆**申請方法**…設置工事完了後速やかに、申請書に添付書類を添えてお申し込みください。

*申請書は申請先の窓口または市のホームページからダウンロードできます。エネファームの申請書様式は2種類あります。

◆**申・問**…環境政策課環境企画係(内線109) / 各支所



**農産物の有利販売を
目的としたビニールハウス
の設置を補助します**

市内直売所等で農産物を有利に販売する目的で農業用簡易ハウス(ビニールハウス)を設置する方に、その費用の一部を補助します。

◆**対象**…市内に住所および農地を有し、販売を目的とした農産物(水稻育苗は除く)の生産を行う方や団体等

*過去にこの補助金を受けた場合は、ご相談ください。

◆**対象事業**…農業用簡易ハウス本体(設置工事費含む)の新設や増設

◆**補助金額**…事業費の2分の1以内(上限20万円)

◆**申請方法**…申込先に備え付けの申請書に記入の上、申請してください。

*事業実施後3年間は、実績報告が必要です。

◆**申・問**…販売流通対策課(内線661・662)

**河川測量のための
土地の立ち入りについて**

県常陸太田工事事務所では、里川の河川現況を調査するため、次のとおり航空機による河川の測量を行います。現地補測等のため、測量業者が皆さんの所有地に立ち入る場合がありますので、ご協力をお願いいたします。

◆**とき**…4月～8月

◆**ところ**…里川沿川(茅根町から里川町まで)

◆**問**…県常陸太田工事事務所河川整備課(80・3364)



新型コロナウイルス感染症の状況により
お知らせ内容が変更になることがあります。

申…申し込み、申請、届出先

問…問い合わせ先

*各支所の連絡先についてはページ下部に記載しています。

工業統計調査にご協力をお願いします

この調査は、製造業に属する事業所の実態を調査するもので、結果は中小企業施策や地域振興などの行政施策のための基礎資料として活用されます。調査期間中、県知事より委嘱された統計調査員が、該当する製造事業所へ連絡または訪問しますので、ご理解とご協力をお願いします。

◆**調査対象**…市内で製造業を営むすべての事業所

◆**調査期間**…5月中旬から6月上旬

◆**調査票の配布対象**…調査対象のうち従業員が4人以上いる事業所

◆**問**…企画課情報化推進係（内線305・306）

市立地適正化計画に基づく届出制度

市では、人口減少等により、市街地の低密度化が進行しており、都市の存続を図るため、都市再生特別措置法に基づく立地適正化計画を策定しました。

立地適正化計画では都市機能誘導

区域や居住誘導区域、誘導施設を定める必要があります。都市機能誘導区域外に誘導施設を整備する場合や居住誘導区域外に一定規模以上の住宅を整備する場合には、届出が必要となる場合があります。その行為を行うおととする場合は、行為に着手する日の30日前までに市へ届出をお願いします。

なお、制度の詳細・届出書様式等については、市ホームページをご覧いただくかお問い合わせください。

◆**申・問**…都市計画課計画整備係（内線229・232）



自動車税の納税について

今年度の自動車税の納期限は6月1日(月)です。最寄りの金融機関、コンビニエンスストア等で納期内に納めてください。

*納税通知書は5月1日(金)に

発送されます。納税通知書が届かない・紛失された場合はご連絡ください。

◆**問**…常陸太田県税事務所 収税第一課（80・3314）

軽自動車税（種別割）の減免について

心身に障害のある方のために使用される軽自動車等については、一定の要件を満たす場合には、申請により軽自動車税（種別割）が減免となります。

◆**対象となる車両**（次のいずれかに該当するもの）…

●車両の構造が障害者等の利用を目的とした軽自動車等

●心身に障害を有する方が使用する軽自動車等

●心身に障害を有する方と生計を一にする方が、障害のある方のために使用する軽自動車等

●心身に障害のある方のみで構成される世帯で、その方を常時介護する方が使用する障害者所有の軽自動車等

*対象となる障害の区分・等級は、9ページの表を参照してください。

◆**申請期限（納期限）**…6月1日(月)

◆**申請方法**…次の書類を持参の上、申請してください。

・軽自動車税（種別割）納税通知書

・身体障害者手帳等

・運転する方の運転免許証

・印鑑（スタンプ印を除く）

・納税義務者の個人番号が分かるもの

・車検証の写し（構造による減免の申請者のみ車両の構造がわかる写真等を提出していただく場合があります）

*普通自動車税（種別割）の減免を受ける方は、軽自動車税（種別割）の減免を受けることができません。

*新型コロナウイルス感染症の感染拡大防止と予防のために、郵送での申請も受け付けます。詳しくはお問い合わせください。

◆**申・問**…税務課市民税係（内線211・213）

◆**申**…各支所



減免の適用される障害の範囲

(注)障害名が、2つ以上ある場合には、手帳に記載されている総合の等級ではなく、個々の障害の等級で判断します。

障害の区分		障害の程度																	
		身体障害者手帳						戦傷病者手帳のみ											
		(等級)						(項症)						(款症)					
		1	2	3	4	5	6	特別	1	2	3	4	5	6	1	2	3		
身 体 障 害 者	視覚障害	○	○	○	○			○	○	○	○	○							
	聴覚障害		○	○				○	○	○	○	○							
	平衡機能障害			○				○	○	○	○	○							
	音声機能障害(喉頭摘出のみ)			○				○	○	○									
	上肢体不自由	○	○					○	○	○	○								
	下肢体不自由	本人運転	○	○	○	○	○	○	○	○	○	○	○	○	○	○	○	○	○
		家族運転	○	○	○				○	○	○	○							
	体幹不自由	本人運転	○	○	○		○		○	○	○	○	○	○	○	○	○	○	
		家族運転	○	○	○				○	○	○	○	○						
	乳幼児期以前の非進行性 脳病変による運動機能障害	上肢機能	○	○															
		移動機能	○	○	○	○	○	○											
	心臓機能障害	○		○				○	○	○	○								
	じん臓機能障害	○		○				○	○	○	○								
	呼吸器機能障害	○		○				○	○	○	○								
	ぼうこう又は直腸機能障害	○		○				○	○	○	○								
小腸機能障害	○		○				○	○	○	○									
ヒト免疫不全ウイルスによる免疫機能障害	○	○	○																
肝臓機能障害	○	○	○																
知的障害者	療育手帳をお持ちの方で、重度「㊤」「A」と記載されている方																		
精神障害者	精神障害者保健福祉手帳の障害等級が1級の方で、次のいずれかに該当する方 【ア】 障害者自立支援法(平成17年法律第123号)第54条第3項に規定する自立支援医療受給者証(精神通院医療に係るものに限る)の交付を受けている方 【イ】 医療福祉費受給者証(マル福)の交付を受けている方 【ウ】 当該精神障害者保健福祉手帳に係る障害の治療のために通院をしている方																		



市ふるさとハローワークを
ご利用ください

市では、ハローワーク常陸大宮と連携して「常陸太田市ふるさとハローワーク」を設置しています。求人情報の検索や、職業相談等を行っています。お仕事をお探しの方はご利用ください。

◆とき…月～金曜日 午前9時～午後4時30分
* 祝日および年末年始を除く

◆ところ…金井町3661-1
問…市ふるさとハローワーク(80・5660)

新型コロナウイルス感染症の状況により
お知らせ内容が変更になることがあります。

申…申し込み、申請、届出先

問…問い合わせ先

*各支所の連絡先についてはページ下部に記載しています。

健康・スポーツ

人間ドック・脳ドック
費用補助の申込方法を
変更します

広報ひたちおおた4月号でお知らせした人間ドック・脳ドック費用補助の申込方法について、新型コロナウイルスの感染拡大防止のため、市役所窓口での申込みから郵送による申込みに変更します。

◆**申込方法**…申請書に記入・押印(スタンプ印不可)の上、郵送でお申し込みください。

*申請書は市ホームページからダウンロードできます。希望者には申請書を郵送しますので、保険年金課までお問い合わせください。

*押印がないと受付できませんのでお忘れのないようお願いいたします。

◆**申込期限**…5月20日(水)消印有効

*詳細は、市ホームページまたは健康づくりガイドの22ページをご覧ください。

◆**問**…国民健康保険加入の方…保険年金課国保係(内線113・114)

後期高齢者医療保険制度加入の方
…保険年金課年金医療係(内線117)



募集・資格・講座

市自衛隊家族会会員募集

防衛意識の普及高揚や会員の研修、親睦や相互扶助を図ることを目的として活動しています。

◆**会員区分**…

①正会員…自衛官のご家族で市内に在住する方

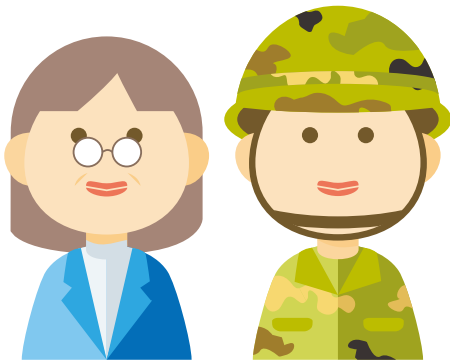
②賛助会員…本会の趣旨に賛同する市内に在住する方

◆**会費**…年額2千円

◆**申込方法**…随時

*詳しい内容については事務局までご連絡ください。

◆**問**…市自衛隊家族会事務局(総務課総務行政係内 内線325)



オストメイト(人工肛門・

人工膀胱保有者)の集い

一人でも悩まず、仲間と共に
より良いストーマ生活を

◆**とき**…6月7日(日)午前10時

～午後3時(受付午前9時30分)

◆**ところ**…ホリゾンかみね2階研修室(日立市神峰町)

◆**内容**…あなたのQOL(生活の質)を高めるオストミー講習会

①講演「ストーマケアについて」

講師 大山瞳氏(ひたちなか総合病院 皮膚排泄ケア認定看護師)

②ストーマケア悩みごと相談

③ストーマ用具の展示・説明

◆**参加費**…1千円(弁当・飲料代)

◆**申込期限**…5月31日(日)

◆**申込方法**…電話でお申し込みください。

◆**申・問**…(公社)日本オストミー協会茨城県支部 猪口(090・2239・9169)



**母子家庭等自立促進講習会
(介護職員初任者研修)**

◆**受講期間**：6月14日(日)以降の日曜日(延日数14日間) 午前9時～午後5時(内容により短縮あり)
*レポート提出4回

◆**ところ**：県母子寡婦福祉連合会(水戸市八幡町)

◆**対象**：母子家庭の母、父子家庭の父または寡婦で、全日程出席でき、今後就労を希望する方

◆**募集人員**：20人(申込多数の場合は抽選となります)

◆**受講料**：6千円(テキスト代の一部)

*別途、ボランティア行事用保険料がかかります。

◆**申込期限**：5月29日(金)

◆**申込方法**：申込先に備え付けの申込用紙に必要事項を記入し、窓口でお申し込みください。

*申込用紙は子ども福祉課窓口でも配布しています。

*ひとり親となつて7年未満の方で、前年度の所得額301万円以下の方には修了後に交通費の一部を支給します。

*2歳児以上は、託児が利用できません(要申込)。

◆**申・問**：県母子寡婦福祉連合会 母子・父子福祉センター(029・221・8497)

**令和2年度危険物取扱者
保安講習会**

◆**受講手数料**：4700円

◆**受講案内書・申請書の常備場所**：県内の各消防本部

***(公社)** 県危険物安全協会連合会のホームページからもダウンロードできます。

◆**申請方法**：郵送で申請してください。

◆**申・問**：(公社) 県危険物安全協会連合会

(〒310・0852 水戸市笠原町978・26 茨城県市町村会館2階/029・301・7878)

◆**問**：消防本部消防課(73・1194)

*講習会場へのお問い合わせはご遠慮ください。



◆**日程および会場** *午前の講習…午前9時30分～午後0時30分、午後の講習…午後1時～4時

月日	会場名	時間	種別	定員	受講申請書受付期間
6月30日(火)	ひたちなか市文化会館	午前	一般	399人	6月2日～16日
7月2日(木)	つくば市民ホールくきざき	午前	一般	300人	6月4日～18日
7月15日(水)	土浦市民会館	午前	一般	1182人	6月17日～7月1日
		午後	給油取扱所	342人	
7月17日(金)	日立市民会館	午前	一般	502人	6月19日～7月3日
		午後	給油取扱所	80人	
7月21日(火)	ザ・ヒロサワ・シティ会館(小ホール)	午前	一般	386人	6月23日～7月7日
		午後	給油取扱所	386人	
11月12日(木)	ひたちなか市文化会館	午前	一般	399人	10月15日～29日
11月26日(木)	つくば市民ホールくきざき	午前	一般	300人	10月29日～11月12日
12月3日(木)	日立市民会館	午前	一般	502人	11月5日～19日
		午後	給油取扱所	80人	
令和3年 1月20日(水)	土浦市民会館	午前	一般	342人	12月16日～ 令和3年1月6日
		午後	給油取扱所	342人	
2月17日(水)	ザ・ヒロサワ・シティ会館(小ホール)	午前	一般	386人	1月20日～2月3日
		午後	給油取扱所	386人	

新型コロナウイルス感染症の状況により
お知らせ内容が変更になることがあります。

申…申し込み、申請、届出先

問…問い合わせ先

*各支所の連絡先についてはページ下部に記載しています。

パソコン（IT）講習会
受講生募集
（6～9月開催分）

- ◆ところ…生涯学習センター
- ◆対象…市内に居住または勤務している方
- ◆募集人数…各12人
- ◆受講料…各2千円（教材費は別途受講者負担）
- ◆申込期限…6月2日（火）必着
*定員を超えた講座は、6月4日（木）午前10時から生涯学習センターで公開抽選を行い、結果を返信はがきで連絡します。定員に満たない講座については、講座開始日まで受け付けます。
- ◆申込方法…往復はがきに講座名、講座番号、住所、氏名、年齢、性別、電話番号を明記の上、生涯学習センター「IT講習会」担当まで郵送してください（窓口で申し込む場合、返信用として郵便はがきを持参してください）。
- *電話での申込みは受け付けません。
- *往復はがきや郵便はがきは、講座ごとに1人1枚でお申し込みください。1枚で複数の講座を申し込んだ場合は無効です。

日程等

講座名	講座内容	講座番号	開催月日	時間
超ゆっくりパソコン入門	ゼロからパソコンを操作/ マウスとキーボードの操作/文書を作ってみる/ インターネット体験 他 *推奨:パソコン操作が初めての方でゆっくり覚えたい方	113	6月16日(火)～19日(金) 6月23日(火)	午後6時30分～9時30分
はじめからのワード入門	ワードの基本操作、文字を入力/ お知らせ文書の作成、編集、保存等/ 表現力をアップする機能を使う 他 *推奨:パソコン入門履修者	1115	7月 7日(火)～10日(金) 7月14日(火)～15日(水)	午後6時30分～9時30分
ワード基礎	ワードの操作と文字入力の基本/ 見栄えの良い文書をつくる/図形や写真を挿入し 表現力をアップする 他 *推奨:ワード入門履修者	1216	7月28日(火)～31日(金) 8月 4日(火)～5日(水)	午後6時30分～9時30分
ワード活用	ワードを使いこなす/連絡網や町内会会報作り 他 *推奨:ワード基礎履修者	1317	9月15日(火)～18日(金)	午後6時30分～9時30分
はじめからのエクセル入門	エクセルの基本操作、表を作成、保存/ グラフを作成/データベースを利用/ 家庭で役立つ出納簿作り *推奨:パソコン入門履修者	2115	7月1日(水)～3日(金) 7月7日(火)～9日(木)	午前9時～正午
エクセル基礎	エクセルの基礎/関数入力/複数ブック、 シートの操作 他 *推奨:エクセル入門履修者	2216	7月28日(火)～31日(金) 8月 4日(火)～5日(水)	午前9時～正午
エクセル活用	関数の利用/収支表で費目ごとの合計/ 住所録の作成/入力リストとマクロの利用 他 *推奨:エクセル基礎履修者	2316	9月8日(火)～11日(金)	午前9時～正午
パワーポイント基礎	豊富な題材を使って基礎から活用まで *推奨:ワード・エクセル入門履修者	4111	7月21日(火) ～24日(金・祝)	午後6時30分～9時30分

■各講座とも最少開催人数は、6人とします。■ソフトウェアはWindows10、Microsoft Office 2016を使用します。

往復はがき記入例

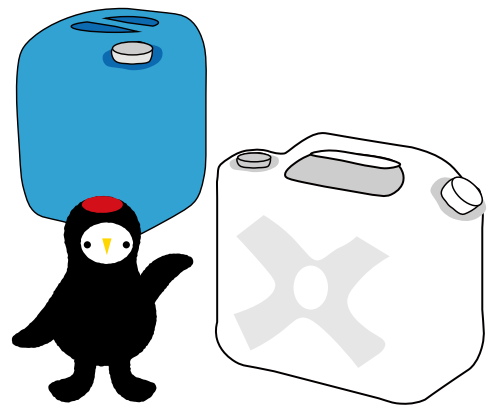
往信(表) 〒313-0061 常陸太田市中城町3280 市生涯学習センター IT講習会担当宛	返信(裏) *ここには何も記入 しないでください	返信(表) 〒〇〇〇-〇〇〇〇 〇住所 〇氏名 様	往信(裏) (例) 〇講座名 / ワード基礎 〇講座番号 / 1216 〇住所 / 常陸太田市中城町 3280番地 〇氏名 / 生涯 太郎 〇年齢 / 40歳 〇性別 / 男 〇電話番号 / 0294-72-8888
---	--------------------------------	------------------------------------	---

◆申・問…生涯学習センター
 (〒313-0061 中城町3280 / 72-8888)

*託児を希望する方は、申込みの際に、お子さんの名(ふりがな)、性別、年齢を明記してください。

市ライフライン給水ボランティア登録について

- ◆対象…市内に居住または勤務している16歳から75歳までの方(未成年者は保護者の承諾が必要)
- ◆活動内容…災害時、市が指定した給水場所での応急給水活動の補助(給水車への補水、仮設給水栓からポリタンク等に給水、施設敷地内における市民への案内や誘導)を行います。
- *毎年秋頃に研修を開催します。
- ◆募集期間…通年
- ◆申込方法…申込先に備え付けの登録申込書に必要事項を記入の上、窓口または郵送でお申し込みください。
- *登録申込書は市ホームページからもダウンロードできます。
- ◆申・問…上下水道総務課総務企画係(内線517 / 〒313-8611 金井町3683-2)



給水予定場所一覧

地区名	浄水場・配水場の名称	所在地
常陸太田地区	瑞竜浄水場	瑞龍町2945
	天神林配水池	天神林町2407-4
	幡第2配水池	幡町649-1
	大森配水池	大森町323-1
	佐竹配水池	稲木町660-2
	内田浄水場	内田町3590
金砂郷地区	新地浄水場	新地町742
	久米浄水場	久米町252-1
水府地区	北部浄水場	天下野町1982-1
	南部浄水場	中染町3327-3
里美地区	里美地区北部浄水場入口	徳田町935-2
	里美地区中部浄水場入口	小中町2068-2

*実際の災害時の給水活動は状況に応じ、場所や施設が変更されることがあります。

新型コロナウイルス感染症の状況により
お知らせ内容が変更になることがあります。

申…申し込み、申請、届出先

問…問い合わせ先

*各支所の連絡先についてはページ下部に記載しています。

◆日程

月	日(各水曜日)	相談時間
5月	20日	①午前10時～10時50分 ②午前11時～11時50分 ③午後1時～1時50分 ④午後2時～2時50分 ⑤午後3時～3時50分 ⑥午後4時～4時50分 *各回1人 *⑤と⑥は就学児優先 *保育園等への巡回訪問を含む
6月	3日、17日	
7月	1日、15日、29日	
8月	5日、19日	
9月	2日、16日	
10月	7日、21日	
11月	4日、18日	
12月	2日、16日	
1月	6日、20日	
2月	3日、17日	
3月	3日、17日	

相談

相談は無料です。

お子さんの発達に関する相談

「発達に障がいや遅れ」がある場合、早めに気づき、適切な支援につながる事が重要です。市では、言葉が遅い、落ち着きがない、友達と遊べない、勉強がわからない等お子さんの気になる様子について、臨床発達心理士が相談をお受けします。相談のほか、必要に応じ発達・知

能等の検査も行います。

◆ところ…市総合福祉会館

◆対象…言葉や社会性または学習・行動等が気になるお子さんのご家族およびお子さんが通っている学校等の関係者

◆相談員…臨床発達心理士

◆申込方法…事前に電話でお申し込みください(先着順)。

◆申・問…子ども相談室にいろいろ(72・1100)

こころの相談

ご自身のこと、お子さんのこと、ご家庭のことなど様々なお悩みについて、医療機関で活躍中の精神保健福祉士がご相談に応じます。本人に限らず、ご家族や身内の方などでも安心してご相談いただけます(要予約)。

◆とき…5月20日、6月17日、7月15日、8月19日、9月16日、10月21日、11月18日、12月16日、1月20日、2月17日、3月17日(各水曜日) 午前10時～午後5時

*相談日まで待てない、あるいは面接に抵抗がある方は、電話相談にも応じています。

◆ところ…社会福祉課相談室

◆申込方法…電話でお申し込みください(随時受付)。

◆申…社会福祉課障害福祉係(内線143・162)

◆問…メンタルサポートステーション(0295-72・5993)



相談日程 *相談はすべて無料です

	とき・ところ	内容	申・問
精神保健相談 (事前予約制)	6月10日(水)午後1時30分～/ 合同庁舎内県北県民センター相談室	精神面での病や心の健康について 専門医に相談できます。	ひたちなか保健所 常陸大宮支所 (0295-52-1157)
	5月27日(水)午後1時30分～3時/ 総合福祉会館		健康づくり推進課 (73-1212)
法律相談 (事前予約制)	6月1日(月)午前9時30分～正午/ 市役所201会議室 (5月20日(水)から電話予約、定員10人)	相談は1人15分程度、 次回は8月3日(月) 開催です。	広報広聴課(内線126)

図書館 だより



図書館本館(72-5555)
 金砂郷分室(交流センターふじ内 76-2221)
 水府分室(水府総合センター内 85-0142)
 里美分室(里美文化センター内 82-2204)
 ◆休館日：毎週月曜日
 ◆本館の開館時間：午前9時30分～
 火・木／午後6時まで
 水・金／午後7時まで
 土・日・祝日／午後5時まで

図書館本館および各分室は、5月6日(水)まで休館となっております。状況により休館期間が延長になる場合がございます。ご利用の際は、お問い合わせください。市図書館HPをご確認ください。



おすすめ図書案内

自宅で過ごす時間が多い今、読書をゆつたりとしたのしんでみませんか。図書館スタッフが皆さんにおすすめしたい本をご紹介します。

いろどり屋

／廣嶋玲子 作(静山社)

テンは、色をつくりだす「いろどり」の魔法使い。おしゃべりなカメレオンのパレットと一緒に、いまのあなたに必要な色を用意して待っています。「十年屋」シリーズの人気キャラ、テンの物語。



はりねずみのルーチカ

／かんのゆうこ 作(講談社)

はりねずみのルーチカたちが住む「フェリエの国」を守る宝の石が盗まれた！石を探そうちに、旅の途中でルーチカたちと出会い、そのままフェリエの国に住み着いた、トゥーリの謎めいた過去も明らかに！



えんそくのおばけずかん

／齊藤洋 作(講談社)

えんそくにはこわいおばけがいっぱいいます。でも、このお話を読めば、だいじょうぶ！「ちこくま」をはじめ、「ブラッバス」「そんなバナナ」など、えんそくのこわいおばけの話全7話を収録。



ビーカーくんとすごい先輩たち

／うえたに夫婦 著 岡本拓司 監修 (誠文堂新光社)

ビーカーくんたちが博物館に行き、展示されている実験器具の先輩に様々な話を聞き…。科学の世界を切り開いてきた実験器具の誕生秘話や、当時の活躍ぶりを紹介する。実験器具に会える博物館も収録。



伝説の家政婦志麻さんがうちに来た！

／タサン志麻 著(世界文化社)

伝説の家政婦志麻さんが、お子さんのいる6軒のお宅を訪ね、各家庭のリクエストにこたえながら3時間で10品以上の料理を作ります。忙しい家族の食卓を幸せにする、フランスの家庭料理のエッセンスを伝える本です。



帝国／花村萬月 著(講談社)

約3億年前、国境線を示す高い壁に守られていたミスボラ帝国。超絶虚構の世界を舞台に描かれていくのは、物理に言祝がれた男が会得する宇宙と生命のリアルなヴィジョン……。文芸雑誌「群像」掲載作を単行本化。



ひたちおおたカレンダー

5月

日	月	火	水	木	金	土
26 休 藤井病院 72-5511	27 根本医院 76-2255	28 ひたちの 中央クリニック 72-5125	29 休 西山堂病院 72-5121	30	1 太田病院 72-1258	2
3 憲法記念日 休 渡辺医院 72-0178	4 みどりの日 休 佐竹南台 菜のはなクリニック 80-2250	5 こどもの日 休 ひたち太田 家庭医療診療所 59-3340	6 振替休日 休 根本医院 76-2255	7	8 小林医院 85-0010	9
10 休 プレインピア 南太田 70-1711	11 渡辺医院 72-0178	12 佐竹南台 菜のはなクリニック 80-2250	13 窓 根本医院 76-2255	14	15 ひたち太田 家庭医療診療所 59-3340	16
17 休 小林医院 85-0010	18 太田病院 72-1258	19 藤井病院 72-5511	20 窓 渡辺医院 72-0178	21	22 小林医院 85-0010	23
24 休 川崎クリニック 72-1111	25 ひたち太田 家庭医療診療所 59-3340	26 ひたちの 中央クリニック 72-5125	27 窓 太田病院 72-1258	28	29 根本医院 76-2255	30
31 休 藤井病院 72-5511	6/1 納期限 渡辺医院 72-0178	2 佐竹南台 菜のはなクリニック 80-2250	3 窓 小林医院 85-0010	4	5 ひたち太田 家庭医療診療所 59-3340	6

納期限 **6月1日** 軽自動車税全期

- 休 休日当番医(受付:午前9時~午後3時30分)
- こども夜間診療(受付:午後6時~9時30分)
- 窓 窓口業務時間延長(税務課、収納課、少子化・人口減少対策課、市民課、保険年金課、社会福祉課、高齢福祉課、子ども福祉課、出納室)

休日当番医・こども夜間診療の注意点

- *健康保険証などを忘れた場合の診療費は自己負担となりますので、忘れずにお持ちください。
- *検査は施設により行えない場合があります。翌日にかかりつけ医などで十分な検査や治療を受けてください。
- *こども夜間診療の対象は18歳(高校3年生相当)までです。
- *薬は原則、1日分の処方となります。

茨城放送(IBC)広報番組『WE♡ひたちおおた』
ラジオ放送で第1・3水曜日午後3時40分から常陸太田市の広報番組を放送中。ぜひお聴きください!!

【常陸太田市の人口(常住人口)】

令和2年4月1日現在

人口	48,320人	(-183人)
男	23,541人	(-98人)
女	24,779人	(-85人)
世帯数	19,328世帯	(-1世帯)

()内は前月比

*平成27年国勢調査の結果より算出

3月分

- 出生……17人
- 死亡……76人
- 転入……143人
- 転出……267人

