

## 新型コロナウイルス感染症に関するご案内…… P1～

新型コロナウイルス感染症に関する相談先が変わります／事業者支援事業

## 案内…… P2～

年末年始のごみ収集日／成人式開催／ひとり親家庭にお食事券を配布／ひとり親家庭に小学校入学祝品を贈呈／外出支援サービス事業／子育て支援施設／水道管の凍結防止対策／凍結による漏水に注意／介護マークをご活用ください／ハートフルフェスタひたちおた／全国農業新聞を購読しませんか／農業者年金／郷土資料館所蔵資料展「昔のくらし」／リサイクルブックフェア ほか

## 健康・スポーツ…… P9～

子宮頸がん・乳がん検診を医療機関で受たい方へ／医療機関で健康診査受診／水中運動教室

## 募集・資格・講座…… P10～

市営住宅入居者募集／市奨学生追加募集／市就職面接・説明会参加企業募集／危険物取扱者試験準備講習会(後期)／苔玉教室・アレンジ門松作り参加者募集 ほか

## 相談…… P14

特設人権相談／犯罪被害者週間／相談日程

## 図書館だより…… P15

## ひたちおたカレンダー…… P16

\*市が開催するイベント・講座等については、新型コロナウイルス感染症予防対策を徹底して実施します。

# ひたちおた お知らせ版



令和2年(2020年)11月25日号  
発行 常陸太田市／編集 広報広聴課  
〒313-8611 常陸太田市金井町3690  
TEL 72-3111 内線303-304  
FAX 72-3002  
- 常陸太田市の市外局番は0294です -

11/25  
No.616

お知らせ版は市のホームページでも  
ご覧になれます  
<http://www.city.hitachiota.ibaraki.jp/>  
市ホームページQRコード



## 新型コロナウイルス感染症に関するご案内

### 【新型コロナウイルス感染症に関する相談先が変わります】

○県では、新型コロナウイルス感染症と季節性インフルエンザの同時流行に備え、発熱患者に対応可能な診療・検査医療機関を指定しました。

○発熱等の症状がある方は、まず、かかりつけ医等の身近な医療機関に必ず電話などで連絡をした上で、マスクを着用し、指定された時間を厳守して医療機関の指示に従って受診してください。

○かかりつけ医がない場合などについては、近隣の診療・検査医療機関をご案内しますので、県の受診・相談センター(029-301-3200)もしくはひたちなか保健所(029-265-5515)にご相談ください。

\*詳細は県ホームページをご覧ください。

県ホームページ



◆問：健康づくり推進課 (73-1212)



新型コロナウイルス感染症の状況により  
お知らせ内容が変更になることがあります。

申…申し込み、申請、届出先

問…問い合わせ先

\*各支所の連絡先についてはページ下部に記載しています。

新型コロナウイルス感染症  
拡大により影響を受けて  
いる事業者を支援します

【持続化給付金（国補助）の対象外  
となった事業者への支援】

前年同月比で20%以上50%未満の  
減収となった市内中小企業・個人  
事業者に定額で支援金を給付しま  
す。

- ・中小企業…20万円
- ・個人事業者…10万円

◆**申込期限**：令和3年2月26日（金）  
必着

【家賃支援金（国補助）の対象外と  
なった事業者への支援】

5月から12月の売上で前年同月比  
20%以上50%未満の減収となった市  
内中小企業・個人事業者に支援金  
を給付します。

- ・家賃月額額の2分の1以内の額の6  
カ月分（最大30万円）

◆**申込期限**：令和3年2月26日（金）  
必着

【宿泊事業者への支援】

前年同月比で50%以上の減収となっ  
た市内ホテル・旅館業者に定額で  
支援金を給付します。

- ・ホテル・旅館事業者…20万円

◆**申込期限**：令和3年2月26日（金）  
必着  
【飲食店の新たな取り組みへの支  
援】

新型コロナウイルス感染症対策と  
して、新規事業に取り組み市内飲  
食店に対し支援金を給付します。

- ・新商品開発、新サービスの提供、  
販売促進事業、感染防止対策…上  
限10万円

◆**申込期限**：令和3年2月26日（金）  
必着

【就労の場所を失った方を雇用する  
企業への支援】

新型コロナウイルス感染症拡大に  
よる影響で就労の場を失った方の再  
就職を支援するため、その方を雇  
用する事業者に対し、奨励金を給  
付します。

- ・対象雇用者1人あたり…10万円

◆**申込期限**：令和3年3月31日（水）  
必着

◆**問**：商工振興・企業誘致課（内  
線621・622）

詳細はこちら

市ホームページ



## 年末年始のごみ収集日のお知らせ

◆**燃やすごみの収集**：年末…12月29日（火）まで／年始…1月4日（月）から

\*12月30日（水）～1月3日（日）は、燃やすごみの収集はありません。

◆**資源物・燃えないごみ収集日の変更**

種別	収集地域	変更前	変更後
ビン（無色・茶色・その他）、陶器類、 ガラス類、乾電池、蛍光灯、その他 の燃えないごみ、ペットボトル、ペッ トボトルのふた	栄町、木崎一町・二町 山下町、馬場町	1月1日（金）	1月6日（水）

\*表に記載のない地区は変更ありません。

◆**清掃センターへの自己搬入**：年末…12月29日（火）まで／年始…1月4日（月）から通常受入

◆**問**：清掃センター（72-3316）



案内

成人式開催

◆とき…令和3年1月10日(日)  
午前10時30分～(受付 午前10時  
～)

◆ところ…パルティホール

◆対象…平成12年4月2日～平成  
13年4月1日生まれの方

◆参加方法…11月中旬に対象者に  
案内はがきを郵送していますので、  
必要事項をご記入の上、ご返信く  
ださい。

\*対象となる方で、はがきが届いて  
いない場合には、お問い合わせく  
ださい。

【新型コロナウイルス感染症防止対  
策について】

●会場ではマスクを着用してくださ  
い。

●当日の朝、必ず検温し、体調が  
すぐれない場合には来場をお控え  
ください。

●受付時の検温結果が37.5度以  
上の場合に入場できません。

●当日の受付場所は出身中学校区  
ごとで分かれています。

・パルティホール東側入口…金砂郷

中、水府中、里美中

・パルティホール西側入口…太田中、  
峰山中、瑞竜中、世矢中

●会場エントランス付近で受付を済  
ませ、速やかに式典会場(大ホール)  
へ移動してください。

●保護者の方の式典会場(大ホー  
ル)への入場はできません。保護者  
用の席を多目的ホールに用意し、  
式典の中継映像を放映する予定で  
す。パルティホール東側に保護者専  
用入口を設けますので、そちらか  
らご入場ください。

●参加者は、当日配布物封筒に印  
刷してあるQRコードから「いは  
らきアムビエちゃん」への利用者登  
録をお願いします。

\*今後の感染状況によっては、開催  
方法等を変更する場合があります。

◆申・問…生涯学習課生涯学習係  
(72・88888)



来年の確定申告は、  
ご自宅等からパソコン・  
スマホで

太田税務署では、申告される方の  
新型コロナウイルス等の感染拡大  
防止のために、自宅等からの申告  
手続きをおすすめています。自  
宅で申告書を作成し、e-Taxや郵  
送で申告書の提出をお願いします。

\*令和2年分確定申告の相談会場  
は、入場制限を行う場合があります。  
す。

◆e-Taxによる申告に必要なも  
の…「マイナンバーカード」と「  
Cカードリーダーライター」または「マ  
イナンバーカード対応のスマート  
フォン」

◆マイナンバーカードをお持ちで  
ない方…「ID・パスワード方式の  
届出」をされると、「ID・パスワー  
ド」によりe-Taxを利用できます  
(スマートフォンからもe-Tax送  
信できます)。

「ID・パスワード方式の届出」の  
出張発行会

「ID・パスワード方式の届出」は、  
税務署での手続きになりますが、  
今年は市役所でも受け付けを行い

ます。この機会にぜひご利用くだ  
さい。

◆とき…12月11日(金) 午前10時  
～正午、午後1時～3時30分

◆ところ…市役所本庁201会議  
室

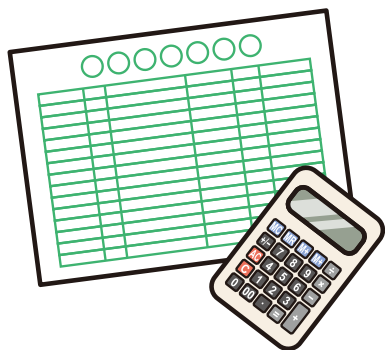
◆持参する物…

・本人確認書類(運転免許証など)  
\*代理人による手続きはできません。  
ん。

・16桁の利用者識別番号を既にお  
持ちの方は、番号が分かるもの(税  
務署からの「お知らせはがき」など)

◆所要時間…1人あたり約5分(待  
ち時間を除く)

◆問…太田税務署個人課税第一部門  
(72・2172)



新型コロナウイルス感染症の状況により  
お知らせ内容が変更になることがあります。

申…申し込み、申請、届出先

問…問い合わせ先

\*各支所の連絡先についてはページ下部に記載しています。

「家庭とお店の応援プロジェクト」  
ひとり親家庭または両親  
のいない家庭に「お食事券」  
を配布

市民の皆さんからの「赤い羽根募  
金」を活用して、ひとり親家庭ま  
たは両親のいない家庭に、市内加  
盟店で使用できる「お食事券（3  
千円）」を配布します。

◆対象…市内に居住する世帯で、  
18歳以下（平成14年4月1日以降  
生まれ）の方がいる、ひとり親家  
庭または両親のいない家庭

◆申込期限…12月28日（月）

\*午前9時～午後5時、土・日・  
祝日除く

◆申込方法…市社会福祉協議会本  
所・支所に備え付けの申込書に、  
児童扶養手当証書または保護者の  
マル福受給者証の写しなどを添付  
してお申し込みください。

◆配布方法…申し込み受付後、郵  
送します。

◆申・問…市社会福祉協議会（73  
・1717）

ひとり親家庭等の方  
小学校新入学児童に  
入学祝品を贈ります

令和3年4月に小学校に入学され  
るひとり親家庭等のお子さんに、  
県母子寡婦福祉連合会から入学祝  
品が贈られます。ご希望の保護者  
の方は、お申し込みください。

◆対象…平成26年4月2日～平成  
27年4月1日生まれの母子家庭・  
父子家庭・父母のいない児童

◆申込期限…令和3年1月8日（金）

◆申込方法…窓口または電話でお  
申し込みください。

◆申・問…子ども福祉課子ども家  
庭係（内線145）／各支所



## 一杯のお酒で狂う目と心 年末の交通事故防止県民運動

年末に向けて飲酒の機会が増えるこの時期は、飲酒運転による交通事故の発生が懸念されるほか、時節的な慌ただしさや帰省等に伴う交通量の増加、積雪や凍結等に起因する重大事故の発生も予想されます。安全運転と安全行動を心がけ、年末の交通事故を防ぎましょう。

◆実施期間：12月1日（火）～15日（火）

◆運動の重点

●子どもと高齢者の交通事故防止（特に横断歩行者の保護）

子どもや高齢者などの歩行者への思いやりのある運転を心掛けましょう。横断歩道は歩行者が最優先です。横断歩道を横断しようとする歩行者がいる場合、車両は横断歩道の手前で一時停止しましょう。

●夕暮れ時と夜間の交通事故防止

夕暮れ時、ドライバーや自転車利用者は、早めにライトを点灯させましょう。歩行者が夕暮れ時や夜間に外出する際は、反射材・LEDライト・明るい目立つ色の衣服を着用しましょう。

●飲酒運転の根絶

飲酒運転は悪質な犯罪です。一人ひとりが強い意志をもち、飲酒運転を根絶しましょう。飲酒した翌日もアルコールの影響があることを認識し、飲酒量や飲酒時間に注意しましょう。

◆問：市民協働推進課市民安全係（内線170）





- ◆追加するタクシース会社…(有)常陸ドライブ(馬場町82・5/72・5518)
- 【外出支援サービス】  
利用するときは窓口で申請してください。
- ◆対象…自力で医療機関に行くことが困難な高齢者のみの世帯
- ◆内容…自宅と市内医療機関へのタクシー代の8割を補助します(片道1回として1カ月4回を限度。  
\*既に外出支援サービス事業をご利用されている方は、申請の必要はありません。
- ◆申…各支所
- ◆申・問…高齢福祉課高齢福祉係(内線131・144)

外出支援サービス事業を利用できる事業者が増えました

## 子育てに一人で悩んでいませんか? 子育て支援施設をご利用ください

市内の子育て支援施設では、新型コロナウイルス感染症の感染防止対策を講じながら、子育て世代の交流の場の提供や育児相談などを行い、子育てを支援しています。「毎日の育児で疲れがとれない」「育児に自信が持てない」などの心配や悩みについても相談できます。そのほか、工作や音楽あそびなど、親子で楽しめる行事もありますので、お気軽にご利用ください。

### 【市内子育て支援施設】

#### ●子育て支援センター

- ・のぞみこども園子育て支援センター／幡町1311 (74 - 4006)
- ・うぐいすこども園子育て支援センター／高柿町257 - 5 (76 - 2044)
- ・すいふこども園子育て支援センター／松平町1136 (85 - 0162)
- ・さとみこども園子育て支援センター／大中町 60 - 8 (82 - 2815)
- ・太田さくら認定こども園子育て支援センター／中城町4451 (33 - 7111)
- ・愛保育園子育て支援センター／稲木町3 (080 - 7773 - 8848)
- ・はすみ保育園レインボーサークル(子育て支援センター)／木崎二町937 - 2 (73 - 0554)

\*詳しくは支援センター発行の「支援センターだより」をご覧ください。各支援センターへ直接お問い合わせください。

\*「支援センターだより」は、市役所ロビーやじょうづるはうすなどにおいてあります。

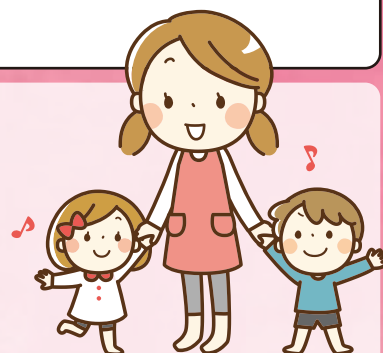
#### ●じょうづるはうす／新宿町1(山吹運動公園内)(32 - 7155)

\*休館日：月曜日(祝日の場合は翌日)、年末年始

#### 【ご利用にあたってのお願い】

- ・あらかじめ自宅で検温してください。
- ・保護者の方は、必ずマスクを着用してください。
- ・体調不良の方は、利用をお控えください。
- ・新型コロナウイルス感染拡大の状況によっては、閉館・閉所する場合がありますので、各施設までお問い合わせください。

◆問：子ども福祉課保育係(内線146)、子ども福祉課子ども家庭係(内線161)、各施設



じょうづる  
はうすHP



新型コロナウイルス感染症の状況により  
お知らせ内容が変更になることがあります。

申…申し込み、申請、届出先

問…問い合わせ先

\*各支所の連絡先についてはページ下部に記載しています。

## 水道管の凍結防止対策

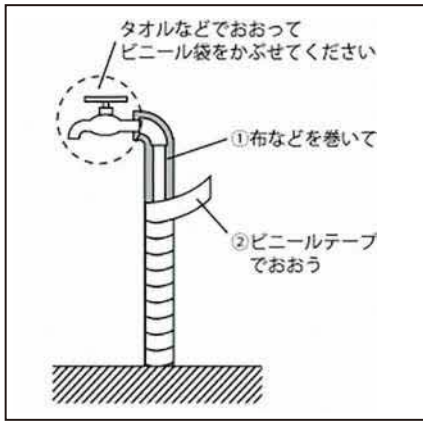
気温が氷点下になると水道管が凍結・破裂しやすくなりますので、凍結防止対策を行いましょ。特に、低温注意報が出た夜は注意して再点検しましょ。

### ◆凍結しやすい水道管

- ・屋外にむき出しになっているもの
- ・家の北側にあり、陽の当たらないところにあるもの
- ・風当たりの強い場所にあるもの

### ◆防寒方法

屋外にむき出しになっている水道管には、次の図のように対策を行い、直接冷気を受けないようにしてください。



### ◆凍ってしまったら

自然に溶けるのを待つか、凍った部

分にタオルをかぶせて、その上からぬるま湯をゆっくりかけてください。

\*急に熱湯をかけると水道管や蛇口が破裂することがありますので、熱湯はかけないでください。

◆問…上下水道総務課料金係（内線511・512）



## 凍結による漏水に 注意してください

検針票には前年同月の使用量が記載されています。昨年よりも使用量が多いときは漏水の可能性がります。検針票を確認しましょ。

◆漏水の確認方法…屋内外の水道蛇口を全て閉めた状態で、水道メーターのパイロットを確認してください。たとえゆっくりであっても、パイロットが回っていれば、どこかで漏水している可能性がありますので、その際は、市の指定給水装置工事業者に連絡してください。

漏水箇所によっては水道料金の一部を減免できる制度があります。



パイロット

\*市の指定給水装置工事業者は市ホームページでご確認いただくか問い合わせ先までご連絡ください。

◆問…上下水道総務課料金係（内線511・512）

## 障害者法定雇用率 引き上げ

令和3年3月1日から障害者の法定雇用率が引き上げになります。

○民間企業…2.2%↓2.3%

○国、地方公共団体…2.5%↓2.6%

○都道府県等の教育委員会…2.4%↓2.5%

\*全ての事業主には、法定雇用率以上の割合で障害者を雇用する義務があります。

◆問…ハローワーク常陸大宮（0295・52・3185）／茨城労働

局職業対策課（029・224・6219）

## 介護マークを ご活用ください

介護は状況により、他の人から見ると、介護をしていることが分かりにくい場合があり、誤解や偏見を持たれてしまうことがあります。県では、介護中であることを周囲に理解していただくために、「介護マーク」を配布しています。認知症の方や障害者等を介護されている方は、このマークを介護の中で必要な時に活用ください。

◆配布場所…高齢福祉課高齢福祉係、各支所、地域包括支援センター

◆問…高齢福祉課高齢福祉係（内線131・144）



「誰か」のことじゃない  
12月4日～10日は人権週間

◆次のことを意識しましょう

- ・女性の人権を守ろう
- ・子どもの人権を守ろう
- ・高齢者の人権を守ろう
- ・障害を理由とする偏見や差別をなくそう
- ・同和問題（部落差別）を解消しよう
- ・アイヌの人々に対する偏見や差別をなくそう
- ・外国人の人権を尊重しよう
- ・HIV感染者やハンセン病患者等に対する偏見や差別をなくそう
- ・刑を終えて出所した人に対する偏見や差別をなくそう
- ・犯罪被害者とその家族の人権に配慮しよう
- ・インターネットによる人権侵害をなくそう
- ・北朝鮮当局による人権侵害問題に対する認識を深めよう
- ・ホームレスに対する偏見や差別をなくそう
- ・性的指向および性自認を理由とする偏見や差別をなくそう
- ・人身取引をなくそう

・東日本大震災に起因する偏見や差別をなくそう

◆問：水戸地方務局人権擁護課  
(029・227・9919)

ハートフルフェスタ  
ひたちおおた

人権について関心を高め、人権が

尊重される社会の実現を図るため、

人権週間に合わせて「ハートフル

フェスタひたちおおた」を行います。

◆とき：12月4日（金）～10日（木）

\*月曜休館

◆ところ：生涯学習センター

◆内容：人権啓発DVD放映、人

権啓発資料等の展示

◆問：生涯学習課生涯学習係（72-00000）



かんしょ（さつまいも）の  
生産拡大を支援します

県では、国内、海外を問わず需要

が拡大しているかんしょの生産拡大

を進めるため、農地の確保や栽培

技術の習得、販売先の情報提供な

ど、総合的に支援しています。また、

かんしょ農家に農地を貸し出す方

には協力を交付します。

【荒廃農地等の再生費用補助】

◆補助対象：荒廃農地等を再生し、

令和3年度にかんしょを作付けする

農家、農業者団体

◆採択要件：再生した農地で5年

間かんしょを作付すること ほか

◆補助内容：再生に係る費用の2

分の1（上限10万円/10a）

\*樹木の抜根を伴う場合、その費

用の2分の1を上乗せ（上限15万

円/10a）

【農地貸付協力金】

◆交付対象：かんしょ農家に20a

以上（複数農地の合算も可）の農

地を貸し出す農家および農地の相

続人

◆交付要件：農地中間管理事業を  
通じて農地（荒廃農地を除く）が  
貸借されること ほか

◆交付額：定額1万5千円/10a

\*詳細はお問い合わせください。

◆問：県北農林事務所企画調整課  
(80・3301)

農業用ハウスの強靱化を  
行いましょう

近年、農業用ハウスに甚大な被害

を与える自然災害が多発している

ため、県では、農業用ハウスの新

設や再建等を支援する補助事業等

で、補助対象を風速36m/s以上に耐

えられる強度のハウス（『強靱化ハ

ウス』に限定して支援します。補

強対策や支援策については「県農

業用ハウス災害被害防止マニュアル

」にまとめていますので、ホーム

ページ等をご参照ください。また、

万一被災された場合への備えとして、

園芸施設共済や収入保険制度等へ

の加入も検討し、災害に備えましょ

う。

◆問：県北農林事務所企画調整課  
(80・3301)

県北農林事務所  
ホームページ



新型コロナウイルス感染症の状況により  
お知らせ内容が変更になることがあります。

申…申し込み、申請、届出先

問…問い合わせ先

\*各支所の連絡先についてはページ下部に記載しています。

### 全国農業新聞を 購読しませんか

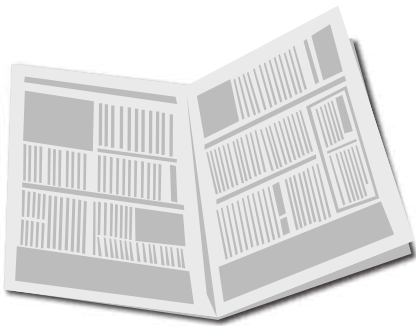
全国農業新聞は、地域農業者の代表機関である農業委員会組織が発行する週刊の農業総合専門紙です。情報が分かりやすくまとめてあり、家族全員が楽しめる記事も充実しています。県版や地方版の充実に、地域を元気にする情報や地域の身近な情報なども多く掲載されています。

◆発行…月4回(各金曜日)

◆料金…月額700円

◆申込方法…申込先または地元の農業委員までお申し込みください。

◆申・問…農業委員会事務局(内線631・632)



### 農業者年金に 加入しませんか

農業に従事する方なら、広く加入できます。

#### ◆主なメリット

- ・積立方式の確定拠出型年金のため、加入者や受給者数に左右されない安定した制度です。
- ・保険料は月額2万円〜6万7千円まで千円単位で選択できます。
- ・加入や脱退も自由に選択できます(脱退時に一時金はありませんが、将来年金として支給されます)。
- ・認定農業者等の一定の要件を備えた方は保険料に対して、国庫補助を受けることができます。
- ・終身年金ですので、生涯年金を受け取れます(もし80歳前に亡くなられた場合は死亡一時金が遺族に支給されます)。

・公的年金ならではの税制上の控除があります。支払った保険料は全額所得税の社会保険料控除の対象となります。

◆加入条件…次のすべてに該当する方

・60歳未満の国民年金第1号に加入している方

- ・年間60日以上農業に従事する方
- ◆加入方法…申込先窓口で手続きしてください。

◆申・問…農業委員会事務局(内線631・632)



### 郷土資料館梅津会館 所蔵資料展「昔のくらし」

戦後の技術の進歩により生活はより便利に変化した一方、先人たちの生活の知恵や技が失われつつあります。今回の展示では、所蔵されている黒電話や白黒テレビ、蓄音機など、明治から昭和にかけての道具を展示し、当時の暮らしの様子を紹介します。

- ◆とき…11月17日(火)〜令和3年1月17日(日) 午前9時〜午後5時(入館は午後4時30分まで)
- \*月曜休館(祝日の場合は開館し、翌平日休館)。詳細は、市ホームページをご覧ください。

◆ところ…郷土資料館梅津会館

◆入館料…無料

◆同時開催…「昔のあそび」をやってみよう

1階サロンに、あやとり・お手玉・福笑い・けん玉・メンコなど、昔から行われているあそびを集めました。ぜひ遊びにきてください。

◆問…文化課文化振興係(72・3201)



市ホームページ  
(所蔵資料展)







リサイクルブックフェア

リサイクル用の図書や雑誌を無料で差し上げます。

◆とき・ところ◆

- 12月12日(土) 午前9時30分～午後2時30分 図書館本館
- 12月15日(火)～18日(金) 午前9時30分～午後5時 図書館本館・各分室のリサイクルブックコーナー
- ◆問：図書館本館 (72・5555)

健康・スポーツ

子宮頸がん・乳がん検診を医療機関で受けたい方へ

子宮頸がん検診、乳がん検診を医療機関で受けたい方のために、医療機関検診の受診券を発行しています。

◆対象者：令和3年3月31日現在

- 子宮頸がん検診：20歳以上
- 乳がん検診(超音波検査)：30歳～39歳、40歳以上の奇数年齢
- 乳がん検診(マンモグラフィ検査)：40歳以上の偶数年齢
- ◆自己負担金…
- 子宮頸がん検診 頸部1千円／体部1千円
- \*体部検診は医師が必要と認めた場合に実施
- 乳がん検診 1千円

◆申込期限：令和3年1月29日(金)

◆申込方法：電話でお申し込みの上、窓口で受診券をお受け取りください。

◆申・問：健康づくり推進課(73-1212) / 北部保健センター(85-1212)

医療機関で健康診査が受診できます

◆実施期間：令和3年1月31日(日)まで

◆健診の内容

健診名	対象者	健診料	検査内容
特定健診	40歳以上の国民健康保険加入者	1,000円	健康づくりガイド21ページの特定健診・後期高齢者健診をご覧ください。
後期高齢者健診	後期高齢者医療制度加入者	無料	

\*20～39歳の方の生活習慣病予防健診については、健康づくり推進課(73-1212)にお問い合わせください。

◆対象医療機関

医療機関名	電話番号	医療機関名	電話番号
西山堂病院	72-5121	天下野診療所	87-0456
太田病院	72-1258	ひたちの中央クリニック	72-5125
渡辺医院	72-0178	賀美診療所	82-2101
藤井病院	72-5511	大山病院	72-6161
佐竹南台菜のはなクリニック	80-2250	ひたち太田家庭医療診療所	59-3340
根本医院	76-2255	川崎クリニック	72-1111
小林医院	85-0010	南高野医院	52-2660
大森医院	82-3335		

\*国民健康保険加入の方は、上記以外の医療機関でも受診できる場合がありますので詳しくはお問い合わせください。

◆受診方法：受診券を発行しますので、ご希望の方はお問い合わせください。すでに受診券をお持ちの方は、医療機関にご予約の上、保険証・健診料・受診券を持参して受診してください。

◆問：国民健康保険加入の方…保険年金課国保係(内線113)  
後期高齢者医療制度加入の方…保険年金課年金医療係(内線117)

新型コロナウイルス感染症の状況により  
お知らせ内容が変更になることがあります。

申…申し込み、申請、届出先

問…問い合わせ先

\*各支所の連絡先についてはページ下部に記載しています。

## 介護予防のための 水中運動教室

高齢者を対象に、腰痛、関節痛の緩和や筋力低下の防止を目的とした水中運動教室を行います。ぜひご参加ください。

◆とき…12月24日、令和3年1月14日・21日・28日、2月4日・11日・18日・25日、3月4日・11日・18日・25日／午後1時15分～3時（各木曜日 全12回）

◆ところ…市温水プール

◆内容…  
○浮力を利用した水中ウォーキング  
○栄養改善や口腔機能向上についての講話など

◆対象者…

○65歳以上の方で介護保険の認定を受けていない方

○プールに入るのに付き添いや補助を必要としない方

◆持参する物…水着、スイムキャップ、ゴーグル等

◆定員…20人

\*応募者多数の場合は、この教室に参加した回数が少ない方を優先します。

◆参加料…1回420円  
◆申込期間…12月1日（火）～11日（金）

◆申込方法…申込先、各支所窓口  
に備え付けの申込用紙に必要事項を記入の上、お申し込みください。

◆申・問…温水プール（80・6556）／高齢福祉課介護保険係（内線154・155）



## 募集・資格・講座

### 市営住宅入居者募集

#### ◆募集住宅の内容

▽馬場町団地…1戸（4DK）

▽幡町団地D…1戸（3DK）

▽幡町団地C…1戸（2DK）

▽磯部町団地…1戸（1LDK）

◆募集期間…12月21日（月）～25日（金）

◆申込方法…申込先に備え付けの申込書に記入の上、提出してください。申込多数の場合は公開抽選となります。

\*必ず事前に申込書を受け取り、説明を受けてください。

◆抽選日…令和3年1月15日（金）

◆入居指定日…令和3年3月8日（月）

◆連帯保証人…1人（申込後、入居予定者となった方のみ）

◆敷金…家賃3カ月分の額（申込後、入居予定者となった方のみ）

\*対象・家賃・所得要件・該当要件・優先入居条件等については直接お問い合わせください。本募集とは別に、現在募集中の住宅もあります。  
\*市営住宅ではペットの飼育・預かりを禁止しています。

◆申・問…建築住宅課市営住宅係（内線241・242）

### 市奨学生追加募集

◆応募資格…次の要件すべてに該当する方

●市内に3年以上居住する方の子またはこれに準ずる方（市内に3年以上居住する方の扶養を受けている方に限る）

●高等学校（高等専門学校・専修学校の高等課程を含む）または大学（短期大学・専修学校の専門課程を含む）に在学している方

●健康で人物・学業が優れている方

●経済的理由により修学が困難な方

\*所得等により、貸与できない場合があります。

◆募集人員および貸与額（上限）…  
●高等学校（若干名）月額1万8千円

●大学（若干名）月額5万円

◆貸与開始時期…応募があった時点で審査を行い、翌月から貸与します。

◆募集期限…令和3年1月29日（金）

\*期限以降でも募集人員に満たない場合は、相談に応じます。

◆提出書類：奨学生願書、奨学生推薦調書、市県民税課税証明書、在学証明書

\*願書、推薦調書は、申込先、市役所本庁総合案内所、各支所で配布するほか、市のホームページからもダウンロードできます。

◆申・問：教育総務課企画総務係  
(内線536)

市ホームページ  
(市奨学生募集)



### 第3回 市就職面接・説明会 参加企業募集

令和3年2月12日に第3回市就職面接・説明会を開催するにあたり、参加企業を募集します。今年度最後の就職面接会となりますので、ぜひご参加ください。

◆募集企業：市内の企業約10社

\*募集定数を超えた場合は抽選

◆申込期限：令和3年1月8日(金)

◆申込方法：市ホームページのチラシに求人内容等を記載の上、FAX

Xでお申し込みください。

◆申・問：商工振興・企業誘致課(内線621・622/FAX 72・0288)

市ホームページ  
(市就職面接・説明会)



### 創業セミナー

事業を開始するための心構え、顧客とニーズ、税務・会計の基礎知識など創業に役立つ内容をレクチャーします。

	日にち	研修内容	講師
第1回	令和3年 1月13日(水)	創業時の心構え、成功のポイント	藤本隆幸氏 (ファースト・イニシアチブ)
第2回	1月27日(水)	企業の経営理念、事業領域、自分を知る	
第3回	2月3日(水)	商品開発、顧客とニーズ、差別化を考える	
第4回	2月10日(水)	これだけは知っておきたい! 税務・会計の基礎知識	古川忠彦氏 (アルパーコンサルティング(株))
第5回	2月18日(木)	創業に必要な各種手続き、法律、創業計画の仕上げ	藤本隆幸氏(ファースト・イニシアチブ) 日本政策金融公庫職員

◆時間：午後6時30分～8時30分

◆ところ：市商工会館

◆対象：将来を見据えて起業を考えている方、創業予定の方や創業後間もない方(5年未満)等

◆募集人員：20人

◆受講料：3千円

◆申込期限：12月25日(金)

◆申込方法：申込先に備え付けの申込書に必要事項を記入の上、お申し込みください。

\*全講座受講された方は、会社設立時の登録免許税の減免、創業関連保証の特例、日本政策金融公庫新創業融資制度の自己資金要件を充足した者として利用できるなどのメリットがあります。

◆申・問：市商工会(72・5533)



新型コロナウイルス感染症の状況により  
お知らせ内容が変更になることがあります。

申…申し込み、申請、届出先

問…問い合わせ先

\*各支所の連絡先についてはページ下部に記載しています。

令和2年度危険物取扱者  
試験準備講習会(後期)

講習日・会場等

種類	講習会場地	講習会月日	講習会場	受講定員
乙種 第4類	つくば	令和3年 1月26日(火)・27日(水)	つくば市消防本部 多目的ホール	70人
	水戸	1月28日(木)・29日(金)	縣市町村会館	55人

◆**受講申請書の常置場所**…市消防本部、北消防署、金砂出張所、里美出張所、県内の各消防本部、(公社)県危険物安全協会連合会

◆**申込期間**…令和3年1月6日(水)～希望講習日の1週間前(郵送の場合)

合は必着)

◆**申込方法**…郵送またはホームページからお申し込みください。

◆**申・問**…(公社) 県危険物安全協会連合会 (〒310-0852 水戸市笠原町978-26 縣市町村会館2階/029-301-7878)

◆**問**…消防課予防係(73-1194)

県危険物安全協会連合会 HP



苔玉教室・アレンジ  
門松作り参加者募集

初めての方も大歓迎です。

◆**とき・内容**…

①12月19日(土)・22日(火)午前9時～正午…クリスマスと正月向けの苔玉作り(合わせて3個)

②12月26日(土)午後1時～3時…

アレンジ門松作り(1対2鉢)

◆**ところ**…生涯学習センター

◆**定員**…各日15人(先着順)

◆**参加料**…①各日1700円(苔玉

3個分の材料費)、②2700円(門

松2鉢分の材料費)

◆**申込方法**…電話でお申し込みください。

\*持ち物等については、参加者に直接連絡します。

\*マスク着用でご来場ください。また、ご希望の場合はフェイスシールドを配布します。

◆**申・問**…常陸太田山草会事務局

石川(74-3400、090-44

36-59903)

母子寡婦福祉会主催  
クリスマス会参加者募集

『親子ふれあい事業』クリスマス会を行いますのでぜひご参加ください。

◆**とき**…12月13日(日)午前10時～11時30分(受付 午前9時40分)

◆**ところ**…市総合福祉会館

◆**対象**…母子世帯・父子世帯の親子、父母のいない児童とその保護者

◆**内容**…親子ワークショップなど

◆**持参する物**…マイバック(持ち帰り用)

◆**参加料**…子ども1人1千円(2人

目からは1人につき500円)

◆**申込期限**…12月9日(水)

◆**申込方法**…住所、氏名(参加者全員、電話番号を明示し、電話または

FAXでお申し込みください。

◆**申・問**…母子寡婦福祉会(09

0-8857-9098(滑川)

/FAX 73-0182(石井)



## 地域包括支援センターの職員募集

- ◆募集人員…介護支援専門員 1人
- ◆応募資格…介護支援専門員の実務経験3年以上の方または、主任介護支援専門員の資格を有する方
- ◆雇用形態…常勤(月々金曜日)
- ◆賃金等…市社会福祉協議会事務局職員の給与規定に基づき支給します。
- ◆勤務時間…午前8時30分～午後5時15分
- ◆勤務場所…市地域包括支援センター(本所またはサブセンター)
- ◆採用時期…令和3年3月1日(月)
- ◆選考方法…作文、面接
- ◆申込期限…12月31日(木)
- ◆申込方法…申込先に備え付けの受験申込書に必要事項を記入の上、3カ月以内に撮影した無帽の顔写真(4cm×3cm)を貼り、持参するか書留郵便で送付してください。
- \*郵送の場合は、封筒の表面に「受験申込書在中」と朱書きしてください。
- \*受験申込書は市社会福祉協議会ホームページからもダウンロードで

きます。

\*詳細はお問い合わせください。

◆申・問…市社会福祉協議会総務グループ(73・17177/〒313・0041 稲木町33)



市社会福祉協議会 HP



## 太田一高 令和3年度定時制課程 成人特例入学者募集

- さまざまな事情で、高等学校卒業資格を得られなかった成人の皆さんのご応募をお待ちしています。
- ◆応募資格…次のすべてに該当する方
  - ・中学校またはこれに準ずる学校もしくは義務教育学校を卒業した方で、原則として、県内に居住地または勤務地を有する方
  - ・令和3年4月1日現在、満20歳以上の方
- ◆検査期日…令和3年3月3日(水)
- ◆検査場所…太田一高
- ◆検査内容…作文・面接
- ◆選抜方法…学力検査は行わず、調査書、作文、面接の結果およびその他選抜に関する資料を参考とし、能力・適正等を総合的に判断します。
- ◆出願書類の提出期間…令和3年2月8日(月)・9日(火) 午前9時～午後4時、2月10日(水) 午前9時～正午
- ◆志願の手続き…入学願書、調査書、成人特例入学者選抜措置申請書を、出身中学校の校長を経由して、太田

一高校長に提出してください。

\*出願に要する書類は、12月1日(火)から太田一高で交付します。

◆合格者の発表…令和3年3月12日(金) 午前9時～太田一高  
◆申・問…太田一高定時制課程(72・2115(午後1時～8時))



新型コロナウイルス感染症の状況により  
お知らせ内容が変更になることがあります。

申…申し込み、申請、届出先

問…問い合わせ先

\*各支所の連絡先についてはページ下部に記載しています。

### 特設人権相談

相談は無料です。

◆とき…12月8日(火)午後1時～3時受付

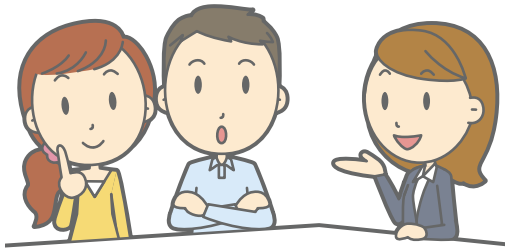
◆ところ…パルティホール

◆内容…暮らしの中で起こるさまざまな人権問題／いじめや家庭内の問題／金銭貸借や相続、近隣とのめごと

◆相談員…人権擁護委員

◆相談料…無料

◆問…社会福祉課社会福祉係(内線141)



### 犯罪被害者週間

11月25日～12月1日は「犯罪被害者週間」です。誰もが突然、事件や事故などにあう可能性があります。被害にあった際は、相談窓口や最寄りの警察署にご相談ください。また、被害にあった方やそのご家族が回復するためには、周囲のご理解とあたたかな支援が必要です。皆さんのご協力をお願いします。

◆相談窓口…県警察「勇気の電話」

(029・301・0278)

◆問…太田警察署(73・0110)



犯罪被害者等支援  
シンボルマーク  
「ギョットちゃん」



### 相談日程 \*相談はすべて無料です

	とき・ところ	内容	申・問
法律相談 事前予約制	12月7日(月)午前9時30分～正午/市役所201会議室 (電話予約、定員10人)	相談は1人15分程度、次回は2月1日(月)開催です。	広報広聴課(内線126)
行政相談 予約不要	①常陸太田地区…12月8日(火)午後1時30分～3時30分/市役所市民相談室 ②里美地区…12月22日(火)午後1時30分～3時30分/里美支所	国や県など役所についての要望・苦情などを受け付けます。	広報広聴課(内線126)
精神保健相談 事前予約制	12月9日(水)午後1時30分～/ 合同庁舎内県北県民センター相談室 令和3年1月27日(水)午後1時30分～3時/ 総合福祉会館	精神面での病や心の健康について専門医に相談できます。	ひたちなか保健所常陸大宮支所(0295-52-1157) 健康づくり推進課(73-1212)
こころの相談 事前予約制	12月16日(水)午前10時～午後5時/ 市役所社会福祉課相談室	精神保健福祉士によるカウンセリングです。	社会福祉課(内線143・162)
地域児童相談 事前予約制	12月18日(金)午前10時～午後3時/ 市役所201会議室	家庭における児童養育に関する相談ができます。	子ども福祉課(内線161)
ひきこもり専門相談 事前予約制	12月18日(金)午前9時30分～11時30分/ ひたちなか保健所常陸大宮支所	臨床心理士による個別相談会です。	ひたちなか保健所常陸大宮支所(0295-52-1157)
税務相談 予約不要	12月2日(水)、16日(水)午前9時30分～正午/ 市役所201会議室	税に関する一般的な相談を受け付けます。	鴨志田一人税理士事務所(029-219-4797)
行政書士会相談 事前予約制	12月21日(月)午後1時30分～/市役所201会議室 (相談日前週の金曜までに電話予約)	官公署手続きや契約、相続に関する相談を受け付けます。	県行政書士会県北支部飛田(0295-52-3319)

# 図書館

## だより



図書館本館(72・5555)、  
金砂郷分室(交流センターふじ  
内 76・2221)、水府分室(水  
府総合センター内 85・014  
2)、里美分室(里美文化センター  
内 82・2204)  
◆休館日：毎週月曜日  
◆本館の開館時間：午前9時30  
分から  
火・木／午後6時まで  
水・金／午後7時まで  
土・日・祝日／午後5時まで

◆本館・展示コーナー：12月は、「ク  
リスマスの本」  
◆ブックスタートパックを乳児健診(前  
期)時に贈呈しています。まだ受け取っ  
ていない方は、1歳の誕生日の前日ま  
でに図書館本館または各分室でお受け  
取りください。  
〈図書館の利用〉  
◆お探しの本が見つからない場合は、  
本館・各分室・他の図書館から取り寄  
せることができます。  
◆インターネットでの予約は、本の受  
け取りを最寄りの本館・分室を指定す

ることが出来ます。その他  
詳細は、市図書館HPをご  
覧ください。



◆本館・各分室に新刊図書が増冊され  
ます。ぜひご利用ください。

### おすすめ新刊案内

#### 本館

#### 子育て手帳のつくりかた

\*Lulu Cube\*著 (G・B・)

気軽にかわいく子どもの成長を記録で  
きる、子育て手帳の書き方を紹介する。  
育児記録はスタン普で時短、絵心がな  
くても○×△でかわいく、夢や目標を書  
くなど、手帳づくりを通じて子育てが  
もっと楽しくなるアイデアが満載。



#### 森高千里「この街」が大好きよ／森高 千里著(集英社)

2019年の1年間、全国36カ所、森  
高千里が歩いた! 食べた! ブラック  
ホールの聖地・奥州市、大好物のひつ  
まぶしを堪能した名古屋市など、ライ  
ブツアーで訪れた街での素顔を写し

撮ったフォトエッセイ。常陸太田市での  
写真も掲載されています。



#### 金砂郷分室

DIYの手作りガーデンBOOKお  
うち時間を楽しむ／ブティック社(ブ  
ティック・ムック)

ポットハンガーのような小物から、ベン  
チ、バーベキューコンロ、池まで、  
DIYで作るガーデンアイテムを紹介。  
必要な作業時間、予算、おおよその寸法、  
材料と道具、つくり方などを記載する。



#### 水府分室

若さは心臓から築く 新型コロナ時代  
の100年人生の迎え方／天野篤著  
(講談社ビブシー)

心臓のトラブルとの付き合い方や手術  
との向き合い方をQ&Aで解説。ほか、  
心臓病のサイン、心臓を守る暮らし方、  
心臓と身を守る薬との付き合い方など  
を紹介する。「日刊ゲンダイ」掲載を  
もとに書籍化。



#### 里美分室

料理家村上祥子式78歳のひとり暮らし  
／村上祥子著(集英社)

自分がシニアになって「食べること」の  
大切さを改めて実感するベテラン料理  
家が、マイペースなひとり暮らしの  
日々、いさぎよい考え、ふだんの食  
事の工夫を綴る。電子レンジや冷凍食  
材をフル活用した簡単レシピも収録。



日	月	火	水	木	金	土
29 休 渡辺医院 72-0178	30 納期限 ☒ 太田病院 72-1258	1 ☒ 佐竹南台 菜のはなクリニック 80-2250	2 窓 ☒ 根本医院 76-2255	3 小 常陸大宮 済生会病院 0295-52-5151	4 ☒ ひたち太田 家庭医療診療所 59-3340	5
6 休 川崎クリニック 72-1111	7 ☒ 太田病院 72-1258	8 ☒ 藤井病院 72-5511	9 窓 ☒ 渡辺医院 72-0178	10 小 常陸大宮 済生会病院 0295-52-5151	11 ☒ 小林医院 85-0010	12
13 休 プレインピア 南太田 70-1711	14 ☒ 根本医院 76-2255	15 ☒ 佐竹南台 菜のはなクリニック 80-2250	16 窓 ☒ 太田病院 72-1258	17 小 常陸大宮 済生会病院 0295-52-5151	18 ☒ ひたち太田 家庭医療診療所 59-3340	19
20 朝市 休 根本医院 76-2255	21 ☒ 渡辺医院 72-0178	22 ☒ 佐竹南台 菜のはなクリニック 80-2250	23 窓 ☒ 小林医院 85-0010	24 小 常陸大宮 済生会病院 0295-52-5151	25 納期限 ☒ 根本医院 76-2255	26
27 休 小林医院 85-0010	28 ☒ 渡辺医院 72-0178	29 市役所閉庁日(12月29日~1月3日) ☒ ひたちの 中央クリニック 72-5125	30 休 大山病院 72-6161	31 休 ひたち太田 家庭医療診療所 59-3340	1/1 元日	2 休 太田病院 72-1258

- 休 休日当番医(受付:午前9時~午後3時30分)
- ☒ こども夜間診療(受付:午後6時~9時30分)
- 小 小児科夜間診療(受付:午後6時~9時30分)
- 窓 窓口業務時間延長(税務課、収納課、少子化・人口減少対策課、市民課、保険年金課、社会福祉課、高齢福祉課、子ども福祉課、出納室)

### 休日当番医・こども夜間診療・ 小児科夜間診療の注意点

- \*健康保険証などを忘れた場合の診療費は自己負担となりますので、忘れずにお持ちください。
- \*検査は施設により行えない場合があります。翌日にかかりつけ医などで十分な検査や治療を受けてください。
- \*こども夜間診療の対象は18歳(高校3年生相当)まで、小児科夜間診療の対象は15歳(中学3年生相当)までです。
- \*薬は原則、1日分の処方となります。

### 納期限

11月30日

国保5期、後期高齢5期、介護保険4期、  
辰ノ口堰3期

12月25日

固定資産・都市計画3期、国保6期、  
後期高齢6期、介護保険5期、里川堰4期

茨城放送(IBC)広報番組「WE♡ひたちおおた」  
ラジオ放送で第1・3水曜日午後3時40分から常陸太田  
市の広報番組を放送中。ぜひお聴きください!!

### 【常陸太田市の人口(常住人口)】

令和2年11月1日現在 \* ( ) 内は前月比

人口	47,843人	(-39人)
男	23,276人	(-22人)
女	24,567人	(-17人)
世帯数	19,302世帯	(-8世帯)

### 10月分

- 出生……16人
- 死亡……74人
- 転入……79人
- 転出……60人

\*人口と世帯数は、平成27年国勢調査の結果に基づき、住民基本台帳と外国人登録の増減数(出生・死亡・転入・転出)を加算して算出したものです。

