

新型コロナウイルス感染症に関するご案内…… P1～

冬の感染予防対策／ご家族に感染が疑われる場合の家庭内での注意／主なイベント等の中止

案内…… P4～

Jアラート全国一斉情報伝達訓練／愛の献血／市立学校施設使用団体の登録／農業用廃プラスチック回収／高校生通学用バス定期券一部助成／運転免許自主返納者支援／市税等口座振替納付／児童扶養手当／ひとり親家庭資格取得応援／郷土資料館企画展ほか

健康・スポーツ…… P9～

温水プール教室受講者募集／大人体験教室／春休み短期水泳教室／歯周病検診／心の健康づくり研修会

募集・資格・講座…… P11～

市営住宅入居者募集／子育て世代包括支援センター愛称募集／パブリック・コメント(男女共同参画推進計画・障害福祉計画および障害児福祉計画・高齢者福祉計画・新水道事業ビジョン) ほか

相談日程…… P14

図書館だより…… P15

ひたちおおたカレンダー…… P16

\*市が開催するイベント・講座等については、新型コロナウイルス感染症予防対策を徹底して実施します。

# ひたちおおた お知らせ版



令和3年(2021年)1月25日号  
発行 常陸太田市／編集 広報広聴課  
〒313-8611 常陸太田市金井町3690  
TEL 72-3111 内線303・304  
FAX 72-3002  
- 常陸太田市の市外局番は0294です -



お知らせ版は市のホームページでも  
ご覧になれます  
<http://www.city.hitachiota.ibaraki.jp/>  
市ホームページQRコード



## 新型コロナウイルス感染症に関するご案内

1月15日、茨城県独自の「緊急事態宣言」が県内全域に発令されました。

- 県内全域において、不要不急の外出・移動の自粛をお願いします。
- 他都道府県との不要不急の往来自粛をお願いします。

実施期間：2月7日(日)まで

新型コロナウイルス 季節性インフルエンザ の拡大防止のために 冬の感染予防対策3つのポイント!

① 換 気

寒くなると窓を閉め切りがちです。定期的に換気しましょう。⇒室温が下がらない範囲で、窓などを少し開ける

② 加 湿

空気を乾燥させないように、適切に加湿しましょう。湿度40%以上が目安⇒加湿器の使用、洗濯物の室内干し

③ 手 洗 い

丁寧に洗うことや消毒を心掛け、手を清潔に保ちましょう。

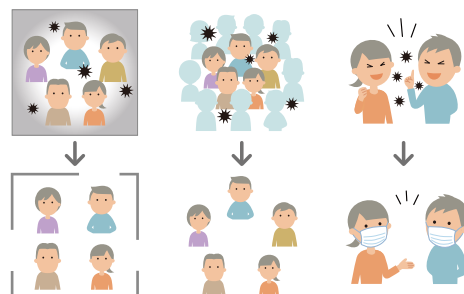
人が集まる場面では、つい感染対策がゆるみがちなので特に注意をしましょう!

大人数(5人以上)や長時間におよぶ飲食

大人数の飲食では気分が高揚すると大声になり、飛沫が飛びやすくなる。⇒3密(密接・密集・密閉)を避けましょう

マスクなしでの会話

マスクなしに近距離で会話することで飛沫感染のリスクが高まる。⇒人との距離を保ちましょう ⇒マスクの着用を徹底しましょう



発熱や咳の症状があるなど  
ご家族に新型コロナウイルス感染が疑われる場合

## 家庭内でご注意いただきたいこと ⑧つのポイント

(参考 一般社団法人日本環境感染学会とりまとめ)



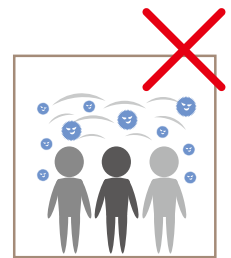
### 1 部屋を分けましょう

#### ◆個室にしましょう。

- ・食事や寝るときも別室としてください。
- ・子どもがいる方、部屋数が少ない場合など、部屋を分けられない場合には、少なくとも2m以上の距離を保ったり、仕切りやカーテンなどを設置することをおすすめします。
- ・同じ部屋で寝るときは頭の位置を互い違いになるようにしましょう。

#### ◆ご本人は極力部屋から出ないようにしましょう。

トイレ、バスルームなど共有スペースの利用は最小限にしましょう。



### 2 お世話はできるだけ限られた方で

- ◆高齢の方、心臓、肺、腎臓に持病のある方、糖尿病の方、免疫の低下した方、妊婦の方などが感染が疑われる方のお世話をするのは避けてください。



### 3 マスクをつけましょう

- ◆使用したマスクは他の部屋に持ち出さないでください。

- ◆マスクの表面には触れないようにしてください。  
マスクを外す際には、ゴムやひもをつまんで外しましょう。

- ◆マスクを外した後は必ず石けんで手を洗いましょう(アルコール手指消毒剤でも可)。

\*マスクが汚れたときは、すぐに新しい清潔な乾燥マスクと交換。

\*マスクがないときなどに咳やくしゃみをする際は、ティッシュ等で口と鼻を覆う。



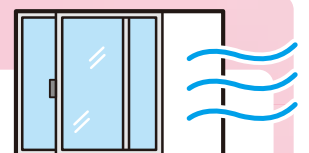
### 4 こまめに手を洗いましょう

- ◆こまめに石けんで手を洗いましょう(アルコール消毒をしましょう)。  
洗っていない手で目や鼻、口などを触らないようにしてください。



### 5 換気をしましょう

- ◆温度18℃以上かつ湿度40%以上に維持できる範囲内で、暖房器具を使用しながら、一方向の窓を常時開けて、連続的に換気をしましょう。



## 6 手で触れる共有部分を消毒しましょう

◆共用部分(ドアの取っ手、ノブ、ベッド柵など)は薄めた市販の家庭用塩素系漂白剤で拭いた後、水拭きしましょう。

- ・物に付着したウイルスはしばらく生存します。
- ・家庭用塩素系漂白剤は、主成分が次亜塩素酸ナトリウムであることを確認し、使用量の目安に従って薄めて使ってください(目安となる濃度は0.05%(製品の濃度が6%の場合、水3Lに液を25ml)です)。

◆トイレや洗面所は、通常の家庭用洗剤ですすぎ、家庭用消毒剤でこまめに消毒しましょう。

- ・タオル、衣類、食器、箸・スプーンなどは、通常の洗濯や洗浄でかまいません。
- ・感染が疑われる方が使用したものを分けて洗う必要はありません。

◆洗浄前のものを共用しないようにしてください。

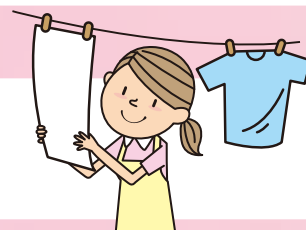
- ・特にタオルは、トイレ、洗面所、キッチンなどでは共用しないように注意しましょう。



## 7 汚れたリネン、衣服を洗濯しましょう

◆体液で汚れた衣服、リネンを取扱う際は、手袋とマスクをつけ、一般的な家庭用洗剤で洗濯し、完全に乾かしてください。

糞便からウイルスが検出されることがあります。



## 8 ゴミは密閉して捨てましょう

◆鼻をかんだティッシュはすぐにビニール袋に入れ、室外に出すときは密閉して捨ててください。その後は直ちに石けんで手を洗いましょう。



●ご本人は外出を避けてください。

●ご家族、同居されている方も熱を測るなど、健康観察をし、不要不急の外出は避け、特に咳や発熱などの症状があるときには、職場などに行かないでください。

## 【主なイベント等の中止について】

次のイベントや行事は中止となりました。

最新の情報は、市ホームページでご確認ください。

市ホームページ  
(イベント中止情報)



とき	イベント・行事名	問い合わせ先
2月7日	第10回汁ONEカップ	市観光物産協会(72-8194)
2月8日・3月4日	太田進徳幼稚園「すくすくデー」	太田進徳幼稚園(72-0317)
2月13日	第14回市ロードレース・親子ふれあい大会	スポーツ振興課(73-0090)
2月27日・28日	生涯学習フェスティバル	生涯学習課(72-8888)
2月28日	ひたちおた芸能祭	文化課(72-3201)

新型コロナウイルス感染症の状況により  
お知らせ内容が変更になることがあります。

申…申し込み、申請、届出先

問…問い合わせ先

\*各支所の連絡先についてはページ下部に記載しています。

## 案内

### Jアラートの 全国一斉情報伝達訓練

- 緊急時に備え、Jアラート（全国瞬時警報システム）の全国一斉情報伝達訓練が実施されます。市でも訓練に参加し、防災行政無線を自動起動させて訓練情報の一斉放送を行います。訓練用の放送ですので、お間違えのないようお願いいたします。
- ◆**とき**…2月17日（水）午前11時
  - ◆**実施区域**…市内全域
  - ◆**放送内容**…これは、Jアラートのテストです」の音声が入り繰り返されます。
  - \*屋外スピーカーと戸別受信機の両方から放送されます。放送が聞こえないなどの場合は、防災対策課または各支所までご連絡ください。
  - \*都合により、中止になる場合があります。
  - ◆**問**…防災対策課（内線351）

## 愛の献血

血液が大変不足しています。血液は人工的につくることができません。皆様のご協力をお待ちしています。

- ◆**とき**…2月26日（金）午前9時30分～正午、午後1時15分～4時
- ◆**ところ**…常陸太田合同庁舎
- ◆**対象者**…満16歳から69歳の健康な方
- \*65歳から69歳の方は、60歳から64歳までの間に献血を実施したことがある方に限ります。
- ◆**持参する物**…献血カードまたは献血手帳（お持ちの方）、お薬手帳（服用中の薬がある方）
- ◆**問**…常陸太田献血連合会（事務局健康づくり推進課 73・1212）



## 市立学校 体育施設使用団体の登録

地域スポーツ普及のため、学校の活動に支障のない範囲で、学校体育施設を開放します。使用を希望する団体は登録申請をしてください。

- ◆**開放期間**…5月1日～令和4年4月30日（お盆・年末年始・卒業式・入学式の期間を除く）
- ◆**開放する学校**…市内小・中学校
- ◆**対象者**…市内に在住する方が代表となり、成人を含む10人以上で1年を通して定期的に使用できる団体
- ◆**受付期限**…3月1日（月）
- ◆**申込方法**…申請先に備え付けの申請書に必要事項を記入の上、お申し込みください。
- ◆**申**…金砂郷学習センター、水府海洋センター、里美学習センター
- ◆**申・問**…スポーツ振興課スポーツ振興係（73・0090）

## 農業用廃プラスチックの 回収を行います

農業用廃プラスチックは産業廃棄物であり、農家自らの責任で、適正に処理するよう定められています。市では農家の農業用廃プラスチックの適正な処理を推進するために回収を行います（事前申込制）。

- ◆**とき**…3月3日（水）午前9時30分～11時30分
- ◆**回収場所**…清掃センター（常陸太田・金砂郷・水府地区）／常陸農業協同組合里美支店（水府・里美地区）
- ◆**対象者**…市内に住所を有する方
- ◆**回収品目**…
  - 農業用ビニール（統一マーク「農ビ」がブルー系の色で印刷）
  - 農業用ポリエチレン（マルチ用フィルム、ハウス等被覆フィルム、肥料袋、育苗箱、防虫・防風網、ポリコンテナなど）
- \*あぜシート、不織布（パオパオ等）、マイカ線、園芸用連結ポット、フィルム用留め金、ブルーシート、農薬容器は回収対象外です。産廃業者などで処理をお願いします。
- ◆**回収方法**…回収場所まで個人で

◆申込場所

場所	受付日	受付時間
農政課	下記以外の日	午前8時30分～午後5時
市役所 金砂郷支所	2月8日(月)	午前9時30分～11時30分
市役所 水府支所	2月9日(火)	
市役所 里美支所	2月10日(水)	

搬出して下さい。詳細については、申込みの際に説明します。

◆回収料金…

○登録料…1千円(10月に登録した方は除く)

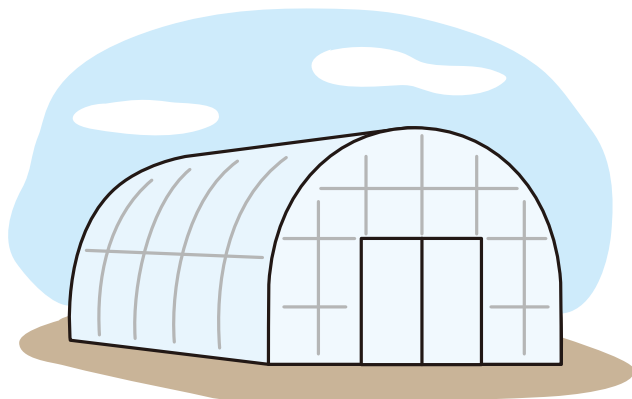
○農業用ビニール…55円/kg

○農業用ポリエチレン…61.93円/kg

\*小数点以下は四捨五入

◆申込期限…2月22日(月)

◆申込方法…印鑑を持参し、次の申込場所でお申し込みください。申込みの際に、廃棄物の種類とおよその量をお知らせください。



\*令和2年10月に搬出された方も新たに申込みが必要です。

\*事前申込み無しの当日搬入は受付できませんので、必ず事前にお申し込みください。

◆問…農政課農地計画係(内線611)

市内の放射線量等の測定結果

◆除染土壌仮置場等の放射線量測定結果

●除染土壌等仮置場

【地面から100cmの高さで測定(4カ所)した平均値】

施設名	12月1日	12月15日	12月25日
除染土壌等仮置場(プラトーさとみ隣接の国有林内)	0.080	0.077	0.080

\*単位 マイクロシーベルト/時間

●プラトーさとみ周辺地域の放射線量測定結果

【地面から50cm、100cmの高さで測定(90カ所)した平均値】

施設名	地面から50cmの測定値	地面から100cmの測定値	測定日
プラトーさとみ周辺(道路)	0.101	0.098	12月15日・16日

\*単位 マイクロシーベルト/時間

●地下水の放射性物質測定結果<12月4日測定>

放射性物質は検出されていません。

\*国が目標とする追加被ばく線量年間1ミリシーベルトは、1時間あたりに換算した場合、0.23マイクロシーベルトになります。  
現在、本市の除染土壌仮置場等の放射線量は、健康に影響のあるレベルではありません。

◆問:環境政策課(内線180・181)

新型コロナウイルス感染症の状況により  
お知らせ内容が変更になることがあります。

申…申し込み、申請、届出先

問…問い合わせ先

\*各支所の連絡先についてはページ下部に記載しています。

### 高校生の通学用バス 定期券の一部を助成します

- ◆**対象**…次のすべてに該当する方  
・市内に住所を有し、高校に通学する方
- ・乗降地がともに市内のバス停留所で、3カ月間以上の通学用定期券を購入する方
- ・往復定期券の1カ月当たりの購入金額が1万円（片道定期券の場合は5千円）を超える方
- ◆**助成額**…購入金額のうち、1カ月当たり1万円（片道定期券の場合は5千円）を超える部分の8割
- ◆**定期券購入先**…従前からの茨城交通（株）の路線をご利用の方は太田営業所で、旧日立電鉄交通サービス（株）の路線をご利用の方は日立南営業所（日立市留町）で購入できます。
- ◆**申請方法**…定期券購入の際に、各営業所に備え付けの申請書に記入することで、定価から助成額を差し引いた金額で購入できます。
- ◆**問**…企画課企画係（内線311）

### 運転免許証自主返納者 への支援を行っています

- 運転免許証を自主返納された方のお出かけをサポートするため、各種公共交通運賃の助成をします。
- ◆**対象**…市の住民基本台帳に記載があり、平成28年10月1日以降にすべての運転免許を自主返納した方
- \*年齢制限はありません。
- ◆**支援内容**（1年分）…次のいずれかを選択してください。  
・路線バスICカード：1万円分（満75歳以上の方は5千円分）  
\*満75歳以上の方は、「市高齢者バス利用促進助成金」の申請により、バス運賃が半額となるため、5千円のICカードで1万円分の利用価値となります。
- ・市内タクシー等利用券：1万円分
- ◆**支援期間**…3年間（毎年の申請が必要です）
- ◆**申請方法**…県内の警察署・交番・駐在所・運転免許センターで運転免許証を自主返納した後、次の書類等を持参の上、申請してください。  
・運転免許を返納する際に交付さ

れる「申請による運転免許の取消通知書」の写し

・年齢を証明できる身分証明書（路線バスICカードを選択する満75歳以上の方）

◆**申・問**…地域公共交通活性化協議会（企画課内 内線311）

### 市税等の納付は口座振替をご利用ください

口座振替にすると納め忘れを防ぎ、納期のために金融機関等に出向く必要がなくなるので便利です。

◆**口座振替ができる金融機関**…次の金融機関の本店、全支店

常陽銀行・筑波銀行・東日本銀行・

水戸信用金庫・茨城県信用組合・

中央労働金庫・常陸農業協同組合・

ゆうちょ銀行

◆**口座振替日**…各納限の日

◆**提出期限**…口座振替開始の2カ月前

\*手続きは余裕をもってお願いします。

◆**申込方法**…預貯金口座のある前記の金融機関に通帳と通帳印を持参し、備え付けの申込用紙に必要事項を記入の上、お申し込みください。

\*申込みは、納税義務者（税金等がかかっている方）ごとに必要となりますので、申込みをしたい市税等の納税通知書を持参すると便利です。

\*市外の金融機関には申込用紙を備え付けていませんので、必要な場合はご連絡ください。また、申込用紙は市ホームページからダウンロードできます（ゆうちょ銀行を除く）。

◆**口座振替方法の変更について**…すでに口座振替をご利用の方で、固定資産税、市県民税の振替方法の変更（前納一括振替⇄期別振替）を希望する方は、収納課または各支所に印鑑を持参し、備え付けの用紙に必要事項を記入の上、提出してください。

◆**問**…収納課管理係（内線206）



児童扶養手当の対象者となる方は手続きを

◆支給対象者：離婚などにより父母の一方と生計をともにしていない児童の父または母、父または母に代わって児童を養育している養育者  
\*「児童」とは、0歳から18歳までの方。ただし18歳の方は18歳になった年度末まで。

\*公的年金を受給している場合は、児童扶養手当額より低い方のみ、その差額分を受給できます。令和3年3月の制度改正により障害基礎年金等を受給されている方の支給要件が一部緩和されます。詳しくはお問い合わせください。

◆手当の額：月額1万1800円～4万3160円（児童1人の場合）

\*2人目以降は所得に応じて加算されます。

\*受給資格者や同居の扶養義務者の所得によって、手当の一部または全部の支給が制限されます。

◆支給開始月：申請日の翌月分から

◆申請方法：申請先に備え付けの請求書に必要事項を記入の上、全部事項証明書（戸籍謄本）、必要書

類を添えて申請してください。

\*必要書類は、手当を受ける方の支給要件によって異なります。詳しくは、お問い合わせください。

◆申・問：子ども福祉課子ども家庭係（内線145）、各支所



ひとり親家庭の資格取得を応援します

ひとり親家庭の父または母が、就職に有利となる資格取得で修学する場合に給付金を支給します。支給を希望される方は、事前相談にご参加ください。

◆事前相談期間：3月19日（金）まで

\*4月以降に申請受付となりますが、申し込み多数の場合や審査により支給されない場合もありますのであらかじめご了承ください。

◆事前相談場所：子ども福祉課

◆対象：市内に居住し、令和3年度に修学を開始し、入学から卒業までの間、次のすべての条件を満たすひとり親家庭の父母

- ・児童扶養手当の支給を受けている方または同様の所得水準にある方
- ・養成機関において1年以上のカリキュラムを修学し、対象資格の取得が見込まれる方
- ・就業または育児と修学の両立が困難であると見込まれる方

・過去に同じ趣旨の給付金を受けていない方

◆取得対象資格：看護師（准看護

師を含む）、介護福祉士、保育士、理学療法士、作業療法士、その他市長が認める資格

◆給付金の額：

・市民税非課税世帯：月額10万円（養成機関修了年については月額14万円）

・市民税課税世帯：月額7万5000円（養成機関修了年については月額11万5000円）

\*市民税非課税世帯とは、同一世帯の家族全員に市民税が課税されていない場合をいいます。

◆支給期間：修学期間の全期間（上限4年）

◆申・問：子ども福祉課子ども家庭係（内線161・145）



新型コロナウイルス感染症の状況により  
お知らせ内容が変更になることがあります。

申…申し込み、申請、届出先

問…問い合わせ先

\*各支所の連絡先についてはページ下部に記載しています。

## 県民交通災害共済の 加入受付が開始します

交通事故（自損事故を含む）による怪我などで実治療日数3日以上から見舞金を給付する制度です。

◆**加入対象者**…市内に住所を有する方、市内の事業所に勤務する方とその家族

◆**見舞金**…死亡100万円、傷害最高30万円、身障見舞金50万円

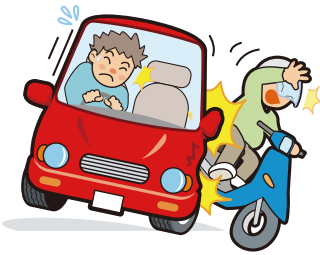
◆**加入費**…大人900円、中学生以下500円

◆**共済期間**…4月1日（4月1日以降に加入した場合はその翌日）  
～令和4年3月31日

◆**申込開始**…2月1日（月）

◆**申込方法**…加入費を持参の上、窓口でお申し込みください。

◆**申・問**…市民協働推進課市民安全係（内線170）、各支所



## 1月26日は 文化財防火デー

昭和24年1月26日に法隆寺金堂の壁画が焼損したことから、文化庁と消防庁は1月26日を「文化財防火デー」と定めました。

文化財は先人たちが大切に守り継いできたものですが、一度の火事ですべて無くなってしまいうちもあります。特に1月～2月は1年のうちでもっとも火災が発生しやすい時期ですので、文化財の所有者・管理者だけでなく、地域の方全員が防火意識をもつて過ごしましょう。

◆**問**…文化課文化振興係（72・3201）



## 常陸太田の伝統工芸展 漆

伝統工芸品を紹介する「常陸太田の伝統工芸展」。今回は、漆を紹介します。市内でも古くから栽培・採取されてきた漆は、1980年代から急速に衰退し、忘れ去られたかのようなでした。しかし、関係者の地道な努力に才能あふれる作家たちが加わり、少しずつ復興に向かっていきます。

◆**とき**…3月2日（火）～21日（日）  
午前9時～午後5時（入館は午後4時30分まで）

\*月曜休館

◆**ところ**…郷土資料館梅津会館

◆**展示内容**…地元の作家と作品、県北地域の漆について紹介します。

◆**入館料**…無料

◆**問**…NPO法人 結（72・8860）



## 行ってみよう！ ジオパーク展

～ 棚倉断層・ゆけむりの旅 ～

茨城県北ジオパーク構想のインタープリター（大地の案内人）が、県北地域の自然と温泉の魅力を紹介します。

◆**とき**…2月20日（土）・21日（日）  
午前10時～午後5時

◆**ところ**…道の駅奥久慈だいが物産館（大子町池田）

◆**料金**…無料

\*新型コロナウイルス感染症拡大防止のため、混雑時にはお待ちいただく場合があります。

◆**問**…茨城県北ジオパーク推進協議会事務局（029・228・8825）





健康・スポーツ

令和3年度  
温水プール教室受講者募集

◆募集人数・各教室申込時間等…  
下表のとおり

◆教室受講料…1期4100円

\*1期6回、年間6期開催

◆申込日…3月14日(日)

\*各教室毎に、申込時間が異なります。申込時間を過ぎての入室はできません。

◆申込場所…温水プール休憩室

◆申込方法…印鑑を持参の上、受講料を添えてお申し込みください。

\*休憩室の密集を防ぐために、保護者の方お一人で来館してください。

\*申込者が各種教室定員を超えた場合は、当日抽選となります(同日同時刻にキャンセル待ちの募集も実施します)。

◆申・問…市温水プール(80・6556)

講座名	対象者	曜日	時間	募集人数	申込時間
幼児水泳教室	令和3年度 年中・年長	火	午後3時～4時	16人	午後1時
		水	午後3時～4時	13人	
		木	午後3時～4時	18人	
		金	午後3時～4時	15人	
幼児体操教室		木	午後3時～4時	19人	午後2時
小学生水泳教室	令和3年度 小学1～6年生	火	午後5時～6時	8人	午後3時
		火	午後6時～7時	16人	
		水	午後5時～6時	1人	
		水	午後6時～7時	16人	
		木	午後5時～6時	6人	午後4時
		木	午後6時～7時	16人	
		金	午後5時～6時	2人	
		土	午前10時～11時	10人	
		土	午前11時～12時	7人	
		土	午後2時～3時	20人	
土	午後3時～4時	13人			
小学生体操教室	令和3年度小学1～3年生	木	午後5時～6時	8人	午後2時
はじめてクロール	20歳以上の健康な方 *年度ごとに切り替え	火	午後2時～3時	15人	午前11時
初中級	20歳以上の健康な方	水	午前11時～12時	6人	
		木	午前11時～12時	4人	
中上級	20歳以上の クロール・背50m泳げる方	木	午前11時～12時	11人	
アクアエクササイズ	20歳以上の健康な方	水	午後2時～3時	2人	
		金	午前11時～12時	11人	
		金	午後2時～3時	19人	

新型コロナウイルス感染症の状況により  
お知らせ内容が変更になることがあります。

申…申し込み、申請、届出先

問…問い合わせ先

\*各支所の連絡先についてはページ下部に記載しています。

## 温水プール 大人体験教室

◆開催日…3月16日(火) 初級ク

ロール/17日(水) 初級平泳ぎ/

18日(木) 初級バタフライ/19日

(金) リズムアクア/23日(火) 遠

泳クロール/24日(水) 初中級(ク

ロール・背泳ぎ)/25日(木) 初

中級(平泳ぎ・バタフライ)/26

日(金) リズムアクア

◆開催時間…午前11時～正午

◆対象者…18歳以上で、体を動か

して運動不足解消したい方

○初級…基本を覚えたい方

○初中級…25m泳げるが息が上がっ

てしまう方

○遠泳…クロールで長い距離を泳

ぎたい方

○リズムアクア…音楽に合わせて

楽しく運動したい方

◆申込期間…2月21日(日)～各教

室1週間前

◆定員…各15人

\*定員を超えた場合は、抽選を行

います。

◆料金…500円(開催日に納入)

\*別途入場料(420円)がかかります。

ます。

◆申込方法…受付で申込用紙に必  
要事項を記入の上、お申し込みく  
ださい。

\*電話での申込みはできません。

\*申込用紙は、市温水プールホー

ムページからもダウンロードできま

す。

◆申・問…市温水プール(80・6

556)

## 温水プール

### 春休み短期水泳教室

◆開催日時…

○幼児クラス(令和3年度の年中

～年長)

・1期…3月16日(火)～19日(金)

・2期…3月23日(火)～26日(金)

午後3時～4時

○小学生クラス(令和3年度の小

学1年生～中学1年生)

・1期…3月16日(火)～19日(金)

・2期…3月23日(火)～26日(金)

午後5時～6時

○泳力検定クラス(令和3年度の

小学1年生～高校1年生)

3月27日(土)～31日(水)

①午前11時～②正午～

\*29日(月)は休館日のため休講

\*泳力検定クラスのみ補助員を使わ

ず25m程度泳げる方が対象です。

◆定員…幼児クラス10人、小学生

クラス20人、泳力検定クラス30人

◆料金…3350円(申込時に納入)

\*泳力検定クラスを申込みの方で、

泳力検定合格者は申請手数料70

0円(認定証・認定バッチ代)が

別途かかります。

◆申込日時…2月21日(日) 午前

11時

\*定員を超えた場合は抽選を行

います。定員に達しない場合には、

各教室1週間前まで申込期間を延

長します。

◆申込方法…受付で申込用紙に必

要事項を記入の上、お申し込みく

ださい。

\*電話での申込みはできません。

◆申・問…市温水プール(80・6

556)



## 冬の省エネルギー

冬の室温は  
20℃  
を目安にね!

見てないテレビ  
や照明は  
OFF!

冬の冷蔵庫の  
温度設定は  
「中・弱」!



関東電気保安協会 <https://www.kdh.or.jp/>

ぼくは安全エレちゃん

### 歯周病検診

歯周疾患の早期発見や歯の健康づくりのため、6月に対象年齢の方に歯周病検診票等を郵送しています。検診期限は3月末までです。少ない負担で受診できますので、未受診の方はぜひ検診を受けましょう。

◆対象年齢：20・25・30・35歳（無料）／40・50・60・70歳（自己負担額 1千円）

\*対象年齢は、令和3年3月末現在です。

◆問：健康づくり推進課（73・1212）

### 心の健康づくり研修会

新型コロナウイルス感染症の影響で、新しい生活様式の不便さを感じている方も多く、このような状況から心身に不調をきたす場合があります。こうした反応は特別なものではなく、「誰にでも起こりうる自然な反応」です。コロナ禍の現在、不安な気持ちを楽にするヒントについて学んでみませんか。

◆とき：3月2日（火）午後2時～3時30分（受付 午後1時30分）

◆ところ：総合福祉会館

◆対象：市内に居住している方

◆内容：「コロナ禍における心の健康について」（県立こころの医療センター 名誉院長 土井永史氏）

◆参加料：無料

◆定員：30人

◆申込方法：電話または窓口でお申し込みください。

◆申・問：健康づくり推進課（73・1212）、北部保健センター（85・1212）

### 募集・資格・講座

#### 市営住宅入居者募集

##### ◆募集住宅の内容

▽小沢町団地：1戸（4DK）

▽幡町団地A：1戸（3DK）

▽幡町団地C：1戸（2DK）

▽幡町団地G：1戸（3DK）

◆募集期間：2月22日（月）、24日（水）～26日（金）

◆申込方法：申込先に備え付けの申込書に記入の上、提出してください。

\*必ず事前に申込書を受け取り、説明を受けてください。

◆入居者の決定：申込多数の場合は公開抽選を行います。

◆抽選日：3月17日（水）

◆連帯保証人：1人（申込後、入居予定者となった方のみ）

◆敷金：家賃3カ月分の額（申込後、入居予定者となった方のみ）

◆入居指定日：5月10日（月）

\*対象：家賃・所得要件・該当要件・優先入居条件等については直接お問い合わせください。

\*本募集とは別に、現在募集中の住宅もあります。詳細はお問い合わせください。

\*市営住宅ではペットの飼育・預かりは禁止しています。

◆申・問：建築住宅課市営住宅係（内線241・242）

#### 子育て世代包括支援センター愛称募集

令和3年度にオープンを予定している子育て世代包括支援センターの愛称を募集します。子育て世代包括支援センターとは、妊娠から子育てまでのさまざまな疑問や悩みを相談できる場所です。

◆応募期限：2月12日（金）

◆応募方法：応募用紙に必要事項

を記入の上、郵送・FAX・メールで送付または、市役所などに置いてある応募箱にご投函ください。

\*応募用紙は市ホームページからもダウンロードできます。

◆選考方法：審査の上、採用作品を決定します。

◆結果発表：広報ひたちおた、市ホームページでお知らせします。

◆賞：最優秀賞：1人、優秀賞：3人程度

\*副賞として地域特産品を贈呈します。

##### ◆その他：

・著作権その他一切の権利は、市に帰属します。

・応募に係る費用の負担は応募者の負担とし、応募用紙等の返却はしません。

・応募者の個人情報については厳正に管理し、この事業以外の目的には使用しません。

◆申・問：子ども福祉課子ども家庭係（内線161）



# パブリック・コメントを実施します

## パブリック・コメント制度とは

パブリック・コメント制度は、市の重要な計画等の策定や改定、基本的な条例等の制定や改正に際して、事前にその案を公表し、広く市民の皆さんから意見を求めるとともに、寄せられた意見を考慮して最終的な意思決定を行い、その結果と理由および市の考え方を公表する制度です。今回は4つの計画等について市民の皆さんの意見を募集します。

### 第3次市男女共同参画 推進計画への意見を募集

- すべての市民がお互いの人権を尊重し、男女がともに協力し合い、生涯にわたり健康で安心して暮らしていくことのできる社会の実現を目指して、「第3次市男女共同参画推進計画」を策定するにあたり、次のとおり意見を募集します。
- ◆意見を募集する案件…第3次常陸太田市男女共同参画推進計画(案)
  - ◆資料の公表・意見の募集期間…2月22日(月)～3月23日(火)
  - ◆資料の公表場所…少子化・人口減少対策課、広報広聴課、各支所、市ホームページ
  - ◆意見の提出方法…住所・氏名(法人その他の団体にあつては、名称・代表者氏名および所在地)を明記の上、次のいずれかの方法で提出してください。様式は任意です。
  - 郵便…少子化・人口減少対策課、広報広聴課
  - FAX…72・3002
  - メール…少子化・人口減少対策課  
kikaku3@city.hitachiotag.jp
- 広報広聴課

- koho2@city.hitachiotag.jp
- 持参…少子化・人口減少対策課、広報広聴課、各支所

- ◆問…少子化・人口減少対策課(内線314・346)、広報広聴課(内線126)



### 市第6期障害福祉計画・ 第2期障害児福祉計画への 意見を募集

- 障害者等の自立と社会参加を推進し、地域で安心した生活が送れるよう障害福祉サービス等の提供体制を構築するため、「市第6期障害福祉計画・第2期障害児福祉計画」を策定するにあたり、次のとおり意見を募集します。
- ◆意見を募集する案件…常陸太田市第6期障害福祉計画・第2期障害児福祉計画(案)

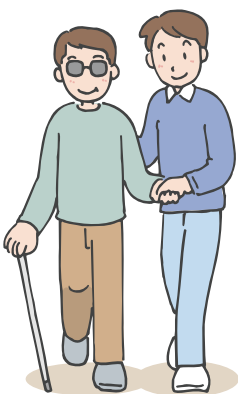
- ◆資料の公表・意見の募集期間…2月22日(月)～3月23日(火)
- ◆資料の公表場所…社会福祉課、広報広聴課、各支所、市ホームページ

- ◆意見の提出方法…住所・氏名(法人その他の団体にあつては、名称・代表者氏名および所在地)を明記の上、次のいずれかの方法で提出してください。様式は任意です。

- 郵便…社会福祉課、広報広聴課
  - FAX…72・3083
  - メール…社会福祉課  
tukushi3@city.hitachiotag.jp
- 広報広聴課

- 持参…社会福祉課、広報広聴課、各支所

- ◆問…社会福祉課障害福祉係(内線143・162)、広報広聴課(内線126)



## 第8期市高齢者福祉計画 への意見を募集

市が今後3年間に推進する高齢者に関する福祉事業・介護保険事業全般にわたる事業の目標を定めるため、「第8期市高齢者福祉計画」を策定するにあたり、次のとおり意見を募集します。

◆意見を募集する計画：第8期常陸太田市高齢者福祉計画（案）

◆資料の公表・意見の募集期間：2月22日（月）～3月23日（火）

◆資料の公表場所：高齢福祉課、広報広聴課、各支所、市ホームページ

◆意見の提出方法：住所・氏名（法人その他の団体にあつては、名称・代表者氏名および所在地）を明記の上、次のいずれかの方法で提出してください。様式は任意です。

○郵便：高齢福祉課、広報広聴課  
○FAX：70・1600

○メール：高齢福祉課  
fukushi4@city.hitachiotag.jp

広報広聴課  
koho2@city.hitachiotag.jp

○持参：高齢福祉課、広報広聴課、各支所

◆問：高齢福祉課高齢福祉係（内線131・144）、広報広聴課広聴係（内線126）



## 市新水道事業ビジョン等 への意見を募集

平成22年3月に策定した「常陸太田市水道ビジョン」の計画期間満了に伴い、令和3年度からの10年間にける具体的な施策および収支財政計画等をまとめた「常陸太田市新水道事業ビジョン」を策定するため、次のとおり意見を募集します。

◆意見を募集する案件名：常陸太田市新水道事業ビジョン（案）

◆資料の公表・意見の募集期間：

2月22日（月）～3月23日（火）  
◆資料の公表場所：上水道課、広報広聴課、各支所、市ホームページ

◆意見の提出方法：住所・氏名・電話番号（法人その他の団体にあつては、名称・代表者氏名・所在地・電話番号）を明記の上、次のいずれかの方法で提出してください。様式は任意です。

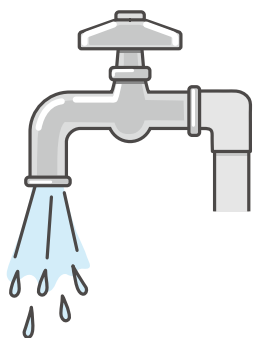
○郵便：上水道課、広報広聴課  
○FAX：72・3002  
○メール：上水道課  
suido3@city.hitachiotag.jp

広報広聴課

koho2@city.hitachiotag.jp

○持参：上水道課、広報広聴課、各支所

◆問：上水道課（内線526）、広報広聴課広聴係（内線126）



## 意見の公表

意見の取りまとめが済み次第、お寄せいただいた意見とそれに対する市の考えを市ホームページ等で公表します。なお、内容が同様の意見については、まとめて公表し、意見を提出した方に対し個別の回答は行いません。



新型コロナウイルス感染症の状況により  
お知らせ内容が変更になることがあります。

申…申し込み、申請、届出先

問…問い合わせ先

\*各支所の連絡先についてはページ下部に記載しています。

水戸産業技術専門学院  
総合実務科(知的障害者訓練)  
前期学院生募集

◆訓練期間…4月8日(木)～9月17日(金)午前8時30分～午後4時

◆訓練実施場所…水戸産業技術専門学院 水府町校舎(水戸市水府町)

◆訓練内容…OA実技を含む基礎学科、生活習慣の確立やコミュニケーション能力を高める社会適応訓練、販売・物流業務、清掃業務、介護業務に関する知識・技能の習得等

◆授業料…無料

\*教材、作業服、傷害保険等の個人的な費用については実費負担になります(約1万4千円)。

\*「受講指示者」には、雇用保険または訓練手当が支給されます。また「支援指示者」には、一定の要件を満たせば「職業訓練受講給付金」が支給されます(「受講推薦者」は該当しません)。

◆入学選考…

○とき…3月1日(月)午前8時45分

○ところ…水戸産業技術専門学院 水府町校舎

○内容…小テスト(簡単な読み書き・計算)、軽作業(簡易作業および適性検査)、面接(本人および保護者)

○持参する物…筆記用具(鉛筆)

◆募集人員…10人

◆申込期限…2月22日(月)

◆申込方法…入学願書、健康に関する調査、療育手帳の写し(または判定書の写し)、経歴書を管轄のハローワークに提出してください(応募書類はハローワークにあります)。

◆問…県立産業技術短期大学校併設水戸産業技術専門学院(029・300・5221)



相談日程 \*相談はすべて無料です

	とき・ところ	内容	申・問
法律相談 事前予約制	2月1日(月)午前9時30分～正午/市役所201会議室 (1月20日(水)から電話予約、定員10人)	相談は1人15分程度、次回は4月5日(月)開催です。	広報広聴課(内線126)
行政相談 予約不要	①常陸太田地区…2月9日(火)午後1時30分～3時30分 /市役所市民相談室 ②里美地区…2月24日(水)午後1時30分～3時30分 /里美支所	国や県など役所についての要望・苦情などを受け付けます。	広報広聴課(内線126)
精神保健相談 事前予約制	2月10日(水)午後1時30分～/ 合同庁舎内県北県民センター相談室	精神面での病や心の健康について専門医に相談できます。	ひたちなか保健所常陸大宮支所 (0295-52-1157)
	3月24日(水)午後1時30分～3時/ 総合福祉会館		健康づくり推進課(73-1212)
こころの相談 事前予約制	2月17日(水)午前10時～午後5時/ 市役所社会福祉課相談室	精神保健福祉士によるカウンセリングです。	社会福祉課(内線143・162)
地域児童相談 事前予約制	2月19日(金)午前10時～午後3時/ 市役所201会議室	家庭における児童養育に関する相談ができます。	子ども福祉課(内線161)
ひきこもり専門相談 事前予約制	2月19日(金)午前9時30分～11時30分/ ひたちなか保健所常陸大宮支所	臨床心理士による個別相談会です。	ひたちなか保健所常陸大宮支所 (0295-52-1157)
行政書士会相談 事前予約制	2月15日(月)午後1時30分～/市役所201会議室 (相談日前週の金曜までに電話予約)	官公署手続きや契約、相続に関する相談を受け付けます。	県行政書士会県北支部 飛田(0295-52-3319)



日	月	火	水	木	金	土
31 休 小林医院 85-0010	1 納期限 こ 小林医院 85-0010	2 佐竹南台 菜のはなクリニック 80-2250	3 窓 根本医院 76-2255	4 小 常陸大宮 済生会病院 0295-52-5151	5 こ ひたち太田 家庭医療診療所 59-3340	6
7 休 根本医院 76-2255	8 こ 太田病院 72-1258	9 こ 藤井病院 72-5511	10 窓 渡辺医院 72-0178	11 建国記念の日 休 ひたち太田 家庭医療診療所 59-3340	12 こ 小林医院 85-0010	13
14 休 藤井病院 72-5511	15 こ ひたち太田 家庭医療診療所 59-3340	16 こ ひたちの 中央クリニック 72-5125	17 窓 根本医院 76-2255	18 小 常陸大宮 済生会病院 0295-52-5151	19 こ 太田病院 72-1258	20
21 朝市 休 大山病院 72-6161	22 こ 渡辺医院 72-0178	23 天皇誕生日 休 西山堂病院 72-5121	24 窓 こ 小林医院 85-0010	25 小 常陸大宮 済生会病院 0295-52-5151	26 こ 根本医院 76-2255	27
28 休 渡辺医院 72-0178	3/1 納期限 こ 太田病院 72-1258	2 佐竹南台 菜のはなクリニック 80-2250	3 窓 こ 渡辺医院 72-0178	4 小 常陸大宮 済生会病院 0295-52-5151	5 こ 小林医院 85-0010	6

- 休 休日当番医 (受付: 午前9時～午後3時30分)
- こ こども夜間診療 (受付: 午後6時～9時30分)
- 小 小児科夜間診療 (受付: 午後6時～9時30分)
- 窓 窓口業務時間延長 (税務課、収納課、少子化・人口減少対策課、市民課、保険年金課、社会福祉課、高齢福祉課、子ども福祉課、出納室)

### 納期限

**2月1日** 市県民税4期、国保7期、後期高齢7期、介護保険6期

**3月1日** 固定資産税・都市計画税4期、国保8期、後期高齢8期、共済掛金 (麦・果樹)

### 休日当番医・こども夜間診療・小児科夜間診療の注意点

- \*健康保険証などを忘れた場合の診療費は自己負担となりますので、忘れずにお持ちください。
- \*検査は施設により行えない場合があります。翌日にかかりつけ医などで十分な検査や治療を受けてください。
- \*こども夜間診療の対象は18歳 (高校3年生相当) まで、小児科夜間診療の対象は15歳 (中学3年生相当) までです。
- \*薬は原則、1日分の処方となります。

茨城放送 (IBS) 広報番組「WE♡ひたちおおた」ラジオ放送で第1・3水曜日午後3時40分から常陸太田市の広報番組を放送中。ぜひお聴きください!!

### 【常陸太田市の人口 (常住人口)】

令和3年1月1日現在 \* ( ) 内は前月比

人口	47,773人	(-20人)
男	23,235人	(-12人)
女	24,538人	(-8人)
世帯数	19,294世帯	(+1世帯)

### 12月分

- 出生……19人
- 死亡……63人
- 転入……73人
- 転出……49人

※人口と世帯数は、平成27年国勢調査の結果に基づき、住民基本台帳と外国人登録の増減数 (出生・死亡・転入・転出) を加算して算出したものです。

