

新型コロナウイルスに関するお知らせ…………… P1

案内…………… P2～

イベント中止／スマートフォンでの市税等納付／駅前市営駐輪場定期利用者は申請を／路線バス運賃半額助成(75歳以上)／乗合タクシー／高齢者安全運転支援装置設置補助／備品・公用車貸出／市民活動保険／地域子ども活動促進事業補助金申請受付／福島県沖地震災害義援金／農地の貸与・転用等の際は許可が必要です／生産緑地地区指定希望の申請受付 ほか

健康・スポーツ…………… P8～

春季親善軟式野球大会／市長杯ソフトボール大会／市長杯市民グラウンド・ゴルフ大会／がん検診のご案内／さわやかセット健診／胸部CT検診

募集・資格・講座…………… P12～

市営住宅入居者募集／地域子ども安全ボランティア会員募集／らくらく健康塾(前期)／農業スタート講座／西山研修所 陶芸教室 ほか

相談…………… P14～

お子さんの発達に関する相談／相談日程

図書館だより…………… P15

ひたちおおたカレンダー…………… P16

*市が開催するイベント・講座等については、新型コロナウイルス感染症予防対策を徹底して実施します。

ひたちおおた お知らせ版



令和3年(2021年)3月25日号
発行 常陸太田市／編集 広報広聴課
〒313-8611 常陸太田市金井町3690
TEL 72-3111 内線303・304
FAX 72-3002
- 常陸太田市の市外局番は0294です -

3/25
No.620

お知らせ版は市のホームページでも
ご覧になれます
<http://www.city.hitachiota.ibaraki.jp/>
市ホームページQRコード



新型コロナウイルスに関するお知らせ

高齢者施設入所者等への接種を5月から開始します

- ・新型コロナウイルスの接種に当たっては、国が定める優先順位に沿って、段階的に接種が進められます。
- ・ワクチンの供給が遅れており、接種の時期が当初の予定と変更になります。
- ・市では、国・県の指針に従い、重症化やクラスターの発生の恐れのある高齢者施設入所者等への接種を優先して実施します。
- ・市内に住民票がある方で、市外の高齢者施設に入所している方は、その施設でワクチンを接種することができる場合があります。当該施設で接種するにあたり、クーポン券(接種券)が必要な方はワクチン接種推進室へお問い合わせください。

高齢者施設入所者等とは

- ・高齢者施設の入所者
- ・高齢者施設の従事者



一般の高齢者分のクーポン券発送は5月からとなります

- ・ワクチンの供給見込が付き、接種開始の見通しがついた後、対象となる方へクーポン券(接種券)を発送します。

*3月15日現在の情報を掲載しています。

最新の情報は、市ホームページや厚生労働省ホームページでご確認ください。

◆市相談・予約コールセンター

☎0120-226-380(平日 午前9時～午後5時)

◆問:ワクチン接種推進室(85-6977)

市
ホームページ



厚生労働省
ホームページ



新型コロナウイルス感染症の状況により
お知らせ内容が変更になることがあります。

申…申し込み、申請、届出先

問…問い合わせ先

*各支所の連絡先についてはページ下部に記載しています。

案内

イベントの中止について

新型コロナウイルスの感染拡大防止のため、次のイベントは中止となります。

- 常陸太田さくらまつり
- 竜神峡鯉のぼりまつり
- さとみ春の味覚祭

◆ 問…市観光物産協会 (72・8194)

チャレンジデー2021の延期について

「健康スポーツチャレンジデー2021」は、5月26日(水)の開催を予定していましたが、10月27日(水)に延期となりました。本市での実施等については決定次第お知らせします。また、延期日は変更となる場合があります。

◆ 問…スポーツ振興課 (73・0090)

スマートフォンを使って 市税等を納付できます

スマートフォン決済アプリ(Pay Pay または LINE Pay)を利用して市税等を納付することができますようにしました。時間や場所を選ばず決済可能で、手数料もかかりませんので、ご利用ください。

*これまでどおり金融機関・コンビニエンスストア等で、現金でも納付できます。

◆ 納付できる税金等…個人市県民税/固定資産税・都市計画税/軽自動車税/国民健康保険税/後期高齢者医療保険料/介護保険料

◆事前準備・操作方法について

PayPay
<ol style="list-style-type: none"> 1. アプリをダウンロードし利用登録をする 2. 残高をチャージする 3. ホーム画面にある「スキャン」をタップする 4. 納付書のバーコードを読み取る 5. 内容・支払金額を確認し「支払う」をタップする
LINE Pay
<ol style="list-style-type: none"> 1. LINE アプリをダウンロードし利用登録をする 2. 残高をチャージする 3. 「ウォレット」タブを開き、「請求書支払い」をタップする 4. 納付書のバーコードを読み取る 5. 内容・支払金額を確認し「決済」をタップする

◆注意点…

・スマートフォン決済アプリについての詳細情報や詳しい操作方法等については、各アプリのホームページ等で確認してください。

・コンビニエンスストア店頭でのアプリ決済には対応していません。
・アプリで納付済の納付書について、金融機関等での重複納付にご注意ください。

・納付手続きが完了した後は、取り消しができません。

・領収証書の発行はされません。領収証書が必要な方は、金融機関等でお支払いください。

・決済手数料はかかりませんが、通信料等は利用者負担となります。

・納付書1枚ごとに手続きが必要が必要です。

・軽自動車税において、5月末〜6月中旬に車検の方は、証明書送付の都合上、納付書でのお支払いをお勧めします。

◆ 次の場合は、スマートフォン決済アプリを利用した納付ができません…

・納付書にバーコードの印字がない
・納付書1枚当たりの金額が30万円を超える

・納期限を過ぎている

・破損・汚損などで納付書のバーコードが読み取れない

◆ 問…収納課管理係 (内線206・244)



JR常陸太田駅前市営
駐輪場を定期的にご利用
の方は申請が必要です

申請は年度毎で、許可者にはステッカーを配布し、自転車等の所定の位置に貼っていただきます。毎年6月頃に放置自転車の調査を行っており、手続きをせず一定の期間が過ぎた場合は放置されている自転車等とみなし撤去することがありますのでご注意ください。

◆対象車種…自転車・原動機付自転車（原付バイク）

◆駐車台数…370台程度

◆駐車期間…4月1日（木）～令和4年3月31日（木）

◆受付日時…3月22日（月）から随時

◆受付場所…契約管財課

◆持参するもの…印鑑、自転車等の防犯登録番号・車体番号・標識番号（原付バイクのみ）が分かるもの

◆申・問…契約管財課管財係（内線321）

75歳以上の方に路線バス
運賃の半額を助成します

75歳以上の方が、ICカードを利用して路線バスに乗車する際に、運賃の半額を割り引きます。

◆対象…市の住民基本台帳に記載されている満75歳以上の方で、茨城交通(株)の記名式の路線バスICカードを購入する方

*すでに路線バスICカードをお持ちの方は、各営業所で手続きをすることで、助成を受けることができます。

◆路線バスICカード購入先…茨城交通(株)太田営業所／日立南営業所（日立市留町）

*日立電鉄交通サービス(株)は茨城交通(株)と統合になり、令和2年1月から太田営業所でも旧日立電鉄交通サービス(株)の路線で使える路線バスICカードが作れるようになりました。

*従前からの茨城交通(株)の路線をご利用の方は、太田営業所で申請してください。

◆申請方法…路線バスICカード購入の際に、各営業所に備え付けの申請書に記入し、年齢を証明で

きる身分証明書を持参の上、申請してください。

*市街地循環線および高速バスは助成の対象とはなりません。

◆問…企画課企画係（内線311）

乗合タクシーを
ご利用ください

乗合タクシーは、通常のタクシーとは異なり、決められた曜日や運行時刻の中で、他の人と乗り合いで利用できるサービスです。買い物や通院など、お気軽にご利用ください。

◆運行日と運行区域…

①常陸太田地区にお住まいの方

・運行日…火・木曜日

・運行区域…常陸太田地区内・日立市の松本医院

②金砂郷地区にお住まいの方

・運行日…水・金曜日

・運行区域…金砂郷地区～市街地

③水府地区にお住まいの方

・運行日…金曜日

・運行区域…水府地区～市街地・金砂郷地区の医療機関（根本医院・

きくち歯科医院・小沢歯科医院）

*里美地区にお住まいの方は、「里

美うぐいす輸送システム」をご利用

用ください。

◆運行時刻…午前8時30分、午前10時、午前11時30分、午後1時、午後2時30分、午後4時

◆利用料金…1回300円（未就学児および介助者は無料）

◆利用方法…企画課、金砂郷支所、水府支所に備え付けの登録申請書に必要事項を記入の上、持参、郵送、FAXで利用者登録を行ってください。

*電話での登録も可能です。

*登録申請書は市ホームページからダウンロードできます。

◆申・問…企画課企画係（内線311）

パブリック・コメント意見
公募期間の変更について

お知らせ版2月25日号に掲載した「市新水道事業ビジョン等」の意見の募集期間を当面の間延期します。

◆募集期間…決定次第お知らせします。

◆問…上水道課（内線526）、広報広聴課広聴係（内線126）

新型コロナウイルス感染症の状況により
お知らせ内容が変更になることがあります。

申…申し込み、申請、届出先

問…問い合わせ先

*各支所の連絡先についてはページ下部に記載しています。

高齢者の安全運転支援 装置設置を補助します

高齢者の交通事故抑制のため、安全運転支援装置を設置する方に補助します。

◆対象装置（後付け）…

- ・ 自動車の停車時および走行時に、前方または後方の障害物を車体側のセンサーが検知し、アクセルペダルが強く踏み込まれた際に加速を制御する装置

- ・ 自動車の停車時および走行時に、アクセルペダルが強く踏み込まれた際にアクセル開度を制御する装置

◆対象…次のすべてに該当する方

- ・ 申請時に市内に住所を有する方
- ・ 令和4年3月31日現在で65歳以上となる方
- ・ 有効な運転免許証を有すること
- ・ 装置を設置する自動車の車検証に「家用」と記されたものであること

- ・ 装置を設置する自動車の車検証に記載されている氏名と、高齢者の運転免許証に記載されている氏名が同一であること。ただし、これらの氏名が同一でない場合は、当該自動車の車検証に記載の住所と当

該高齢者の運転免許証に記載の住所が同一であること

- ・ 市税等の滞納がないこと

- ・ 転売を目的としないこと

- ・ 暴力団員等でないこと

- ・ 補助は1人当たり1回（台）に限ります。

- ◆補助金額…装置の購入・設置費用の2分の1（上限3万円、1千円未満の端数切り捨て）

- ・ 国からの助成を受ける場合は、補助対象経費から国の補助金を差し引いた金額の2分の1

- ◆補助対象期間…4月1日～令和4年3月31日（すでに設置している方への遡及はありません）

- ◆購入取付業者…市内業者に限る

- ◆交付申請等…

- ①あらかじめ市に交付対象者本人が申請書を提出してください（取付け後の申請はできません）。

- ②市で交付決定します。交付決定後に、装置を取り付けてください。

- ③取り付け後に、市に実績報告・補助金請求書を提出してください（取付状況を確認しますので、当該自動車でお越しください）。

- ◆申請書とともに提出する書類等…見積書の写し／カタログの写し／

運転免許証の写し／車検証の写し

- ◆実績報告とともに提出する書類

- 等…領収書の写し／作業明細書の写し／申請者名義の通帳（口座番号の部分）の写し

- ◆申・問…市民協働推進課市民安全係（内線170）、各支所

春の全国交通安全運動

新入学シーズンを迎え、新たに通園・通学する子どもたちの姿が見かけられるようになります。学校周辺や通学路等を通行するときはスピードを控え、子どもに注意して運転しましょう。また、家庭や地域の大人が日ごろから交通ルールを守り、子どものお手本となるよう心がけましょう。



- ◆実施期間…4月6日（火）～15日（木）

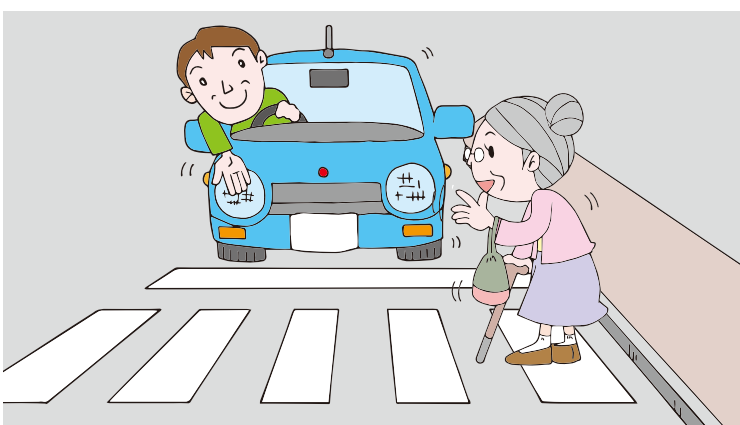
- ◆スローガン…気をつけて ゆっくり歩く おとしより

- ◆運動の重点

- ・ 子どもをはじめとする歩行者の安全の確保

- ・ 自転車の安全利用の推進
- ・ 歩行者等の保護をはじめとする安全運転意識の向上

- ◆問…市民協働推進課市民安全係（内線170）



市民活動を応援します

地域のイベントで大活躍！
備品・公用車を無償で貸し出します

地元のお祭りや学校行事、市内のイベントでの備品運搬や交通安全パトロールを行う際などに、ぜひご利用ください。

【調理用備品の貸出】

◆対象団体：市民活動団体、町会等／官公署、学校等／社会教育関係団体／社会福祉関係団体

*個人、営利目的の活動、団体内の会員向けに開催するイベント等は対象外です。

◆主な貸出備品：ガス式大型鍋／保温鍋／簡易アンプ等

◆貸出可能期間：5日間

◆申請方法：電話で予約の上、使用日の3日前までに申込先に備え付けの申請書を提出してください。

【公用車(軽トラック)／交通指導車】の貸出

◆対象団体：町会／PTA、子ども会等の教育関係団体／文化・スポーツ関係団体／自警団等の防犯活動団体

◆対象活動：市内の道路、河川、公園、学校、公共施設等の美化お

よび清掃活動／スポーツ大会、イベント等で使用する備品等の運搬／市内の防犯パトロール、交通安全パトロール

◆貸出日時：土・日曜日、祝日の午前8時30分～午後5時(年末年始を除く)

*交通指導車は平日も可。

◆申請方法：電話で予約の上、使用日の1カ月前から5日前までに運転免許証の写しを添えて、申込先に備え付けの申請書を提出してください。

*交通指導車を利用する際、青色回転灯を使用する場合には、パトロール実施者証の写しも必要です。

市民活動保険を ご利用ください

市では市民活動団体の皆さんが安心して活動に取り組めるように、活動中の事故や怪我に備える保険制度を設けています。費用は掛かりませんので、ぜひご利用ください。

◆対象団体：主に市民で構成され、市内に活動の拠点がある5人以上の団体

*個人での登録はできません。

◆対象活動：無報酬で自主的に行う公益性のある活動／市が主催または共催で行う市民活動に類する事業や行事に無報酬で参加する活動

*対象にならない活動や事故もあります。詳細はお問い合わせください。

◆保険内容

●傷害補償：市民活動中の事故で活動者が死亡または負傷した場合
●賠償責任補償：市民活動中の過失によって、第三者に損害を与えた場合

◆保険期間：4月16日午後4時(4月16日以降に加入した場合はその翌日)～令和4年4月16日午後4時

◆登録方法：申込先に備え付けの登録書に必要事項を記入の上、提出してください。

地域子ども活動促進事業 補助金の申請を 受け付けます

子どもの健全育成と地域の活性化を図るため、子ども会などが行う対象活動に補助金を交付します。

◆対象団体：子ども会、または子

どもとともに活動を行う町会等

◆対象活動：廃品回収／地域清掃活動／緑化植花活動／環境学習活動(学習会、研修会への参加など)

*祭りの準備・片づけ、集会所の清掃、学校で行う除草作業などは対象となりません。

◆補助要件

●団体自らが実施する1回半日程度の活動を年3回以上実施すること

●営利を目的としないこと

●ほかに市の補助を受けている事業ではないこと

◆補助額：5万円

*事業終了後に実績報告書、活動の分かる写真および請求書を提出いただき、補助金を交付します。

◆申請方法：活動開始前に申請先に備え付けの申請書類に必要事項を記入の上、お申し込みください。

【共通事項】

各申請書は市ホームページからもダウンロードできます。

◆申・問：市民協働推進課市民協働推進係(内線217・218)

新型コロナウイルス感染症の状況により
お知らせ内容が変更になることがあります。

申…申し込み、申請、届出先

問…問い合わせ先

*各支所の連絡先についてはページ下部に記載しています。

元氣シニアバンクに 登録しませんか

県では、知識、経験、技能を持つ
概ね60歳以上の方が地域で活躍で
きるよう、元氣シニアバンクを開設
しています。元氣シニアバンクに登
録された方は、「茨城シニアマス
ター」として、県内さまざまな施設、
団体等の依頼に応じて活動します。
詳しくはお問い合わせください。

◆**申・問**…県社会福祉協議会 茨
城わくわくセンター（0299・24
3・8989）、県長寿福祉推進課
長寿企画・援護グループ（0299・
301・3326）

令和3年2月福島県沖 地震災害義援金

市では福島県沖地震災害の義援金
を受け付けています。皆さんから
お預かりした義援金は、日本赤十
字社茨城県支部を通じて、被災地
へ届けられます。

◆**受付期限**…5月31日（月）

◆**受付窓口**…社会福祉課・各支所

*募金箱を市役所本庁総合案内所
前・各支所に設置してありますので、
ご利用ください。

◆直接送金する場合…

●金融機関…ゆうちょ銀行、郵便
局

●**口座記号番号**…00190・1・
673783

●**口座加入者名**…日赤令和3年2
月福島県沖地震災害義援金

●留意事項

・**窓口**での取り扱いの場合、振替手
数料が免除されます。

・受領証の発行を希望する場合は、
通信欄に『受領証希望』と記載し
てください。

・メガバンクでも受け付けています
ので、詳細については、日本赤十字
社ホームページをご覧ください。

◆**問**…社会福祉課社会福祉係（内
線141・142）、各支所



戦没者等のご遺族の皆さんへ 第11回特別弔慰金のご案内

戦没者等の尊い犠牲に思いをいた
し、国として改めて弔慰の意を表
するため、戦没者等（軍人・軍属・
準軍属）のご遺族お一人に特別弔慰
金が支給されます。

◆**支給対象者**…令和2年4月1日
時点で、「恩給法による公務扶助料」
や「戦傷病者戦没者遺族等援護法
による遺族年金」等の受給者（戦
没者等の妻や父母等）がいない場
合に、次の表の先順位のご遺族お一
人に支給されます。

順位	支給対象者
1	令和2年4月1日までに戦傷病者戦没者遺族等援護法による弔慰金の受給権を取得した方
2	戦没者等の子
3	戦没者等の死亡当時に生存していた親族で、父母、孫、祖父母、兄弟姉妹 *戦没者等の死亡時、生計関係を有している等の要件により順番が入れ替わります。
4	上記1～3以外の戦没者等の三親等内の親族（甥、姪等） *戦没者の死亡時まで引き続き1年以上の生計関係を有していた方に限ります。

◆**支給額**…25万円（5年償還の記
名国債）

◆**請求期限**…令和5年3月31日

*請求書の受理から国債のお渡しま
で、1年以上かかることがあります。
す。

◆**請求方法**…請求者の戸籍抄本の
ほか、請求者が過去に特別弔慰金
の請求をしたことがあるか等の状
況により、提出書類が異なります。
詳しくはご相談ください（請求書
等は担当窓口にあります）。

◆**申・問**…社会福祉課社会福祉係（内
線141・142）、各支所

サツマイモ基腐病の発生に注意しましょう

サツマイモ基腐病は、県内での発生は確認されていませんが、発生するとつるや葉が枯れ、土中のイモが腐る病気で、サツマイモの生産に大きく影響します。発生を防ぐため、サツマイモ基腐病の発生地から感染した種イモや苗を持ち込まないようにしましょう。また、サツマイモを栽培する時には、植付け前に必ず苗の消毒をしましょう。

◆問：常陸太田地域農業改良・普及センター（80・3340）

農地の貸与・転用等の際は許可が必要です

農地を譲ったり、貸したり、転用するときには農地法に基づく許可が必要です。許可を受けようとする方は、期間内に申請してください。申請された案件は、農業委員会総会の議案として審議し、議決後に許可指令書を交付します。

◆許可申請書受付期間：毎月8日～11日（土・日曜、祝日を除く）

◆農業委員会総会開催日程：4月26日（月）、5月25日（火）、6月

生産緑地地区指定希望の申請を受け付けます

25日（金）、7月26日（月）、8月25日（水）、9月27日（月）、10月25日（月）、11月25日（木）、12月27日（月）、令和4年1月25日（火）、2月25日（金）、3月25日（金）
いずれも午後1時30分から
*総会は、特別な場合を除き、どなたでも傍聴することができます。
◆申・問：農業委員会事務局（内線631・632）

◆生産緑地地区とは：市街化区域内にある農地の緑地機能を活かし、計画的に保全することによって、公害や災害の防止に役立て、良好な都市環境の形成を図る制度です。
◆対象となる土地：市街化区域内にある農地等で、次のすべての要件を満たす二団の土地
●公害や災害の防止、また農林業と調和した都市環境の保全など、良好な生活環境の確保に相当の効果があること
●公共施設等の敷地の用に供する土地として適していること
●二区域の面積が、1千㎡以上の一団の農地等の区域であり、幅員

4 m以上の道路に接していること（現在幅員1.8 m以上で将来4 m以上の幅員を確保することが見込めるものを含む）
●農業従事者、用排水、日照、通風等の状況を勘案して、農業の継続が可能であること
●指定区域内の土地に関する権利を有する方全員の同意が得られること
*土地の形状によっては指定できない場合があります。
◆受付期間：4月12日（月）～5月11日（火）
◆申請に必要な書類：
●生産緑地地区指定申請書
●生産緑地地区指定同意書（該当者がいる場合）
●土地の位置を示す図
●公図の写し
●土地の登記事項証明書
●土地の現況を示す写真
●申請者の印鑑
*申請書等は、市ホームページからダウンロードできます。

◆その他：申請後、書類審査および現地調査を行い、指定の可否を決定します。
◆申・問：都市計画課計画整備係

春の市民将棋大会

（内線229・232）

◆とき：4月18日（日）
*受付午前9時
◆ところ：生涯学習センター
◆対象：市内に居住または通勤通学をしている方
◆参加料：一般の部（高校生含む）：1300円、小中学生の部：500円
◆持参するもの：昼食、飲み物
◆申込方法：当日、受付に参加費を添えてお申し込みください（事前申込不要）。

サタデー油絵クラブグループ小品展

◆問：二歩会 後藤（76・1329）
サタデー油絵クラブの会員による油絵作品を約30点展示します。
◆とき：4月21日（水）～25日（日）
午前9時～午後4時30分（21日は午前10時から、25日は午後4時まで）
◆ところ：生涯学習センター
◆入場料：無料
◆問：サタデー油絵クラブ 根本（74・3365）

新型コロナウイルス感染症の状況により
お知らせ内容が変更になることがあります。

申…申し込み、申請、届出先

問…問い合わせ先

*各支所の連絡先についてはページ下部に記載しています。

「一緒に創ろう！宙があるまち」
優秀作品オンライン公開

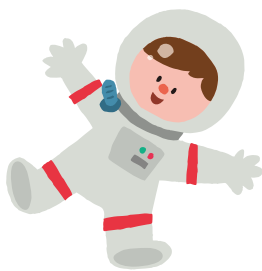
小中学生が星や宇宙、地球やふるさとへの思いを、絵で、言葉で、音楽でつなぎ合わせた「宙があるまち」をオンライン動画で公開しています。

◆**内容**…小中学生から寄せられた600点以上の作品の中から選ばれた約100点の作品を、「SPACE FANTASY LIVE+」出演者のコメントで紹介、また、小学生ピアニストの演奏による「きらきら星」に乗せてスライドショーで紹介します。太田中学校美術部による特別制作の発表も行います。

◆**出演**…高橋真理子（宙先案内人）、小林真人（ピアニスト）、山本晶子（打楽器奏者）、アトベ博士、遊星寿々（DJ）、リトルスター・ピアニスト

◆**視聴先**…下記QRコードまたはパルティホールホームページからアクセスしてください。

◆**問**…パルティホール（73・1234）



動画はこちらから
ご覧ください。



健康・スポーツ

春季親善軟式野球大会

◆**とき**…4月11日（日）

***予備日** 18日（日）

◆**ところ**…大里ふれあい広場野球場

◆**対象**…市内および近郊に居住・勤務している方で編成した社会人チーム

◆**参加料**…1チーム5千円（代表者会議の際納入）

◆**代表者会議**…4月3日（土）午後6時30分／山吹運動公園市民体育館会議室（2階）

◆**申込期限**…3月31日（水）

◆**申込方法**…申込先に備え付けの申込書に必要事項を記入の上、お申し込みください。

◆**申・問**…スポーツ振興課スポーツ振興係（73・0090）

市長杯ソフトボール大会

◆**とき**…5月2日（日）、9日（日）

***予備日** 16日（日）

◆**ところ**…白羽スポーツ広場

◆**対象**…市内に居住または通勤する18歳以上（学生を除く）の方で

構成されたチーム

◆**募集チーム数**…16チーム（先着順）

◆**参加料**…1チーム5千円（市ソフトボール協会に加盟していないチームは1万円）

◆**申込期限**…4月18日（日）

◆**申込方法**…電話でお申し込みください。

◆**申・問**…市体育協会ソフトボール部 舛田（080・1038・2195）

市長杯市民グラウンド・ゴルフ大会

◆**とき**…6月24日（木）午前8時30分～（受付 午前8時～）

***予備日** 25日（金）

◆**ところ**…白羽スポーツ広場

◆**対象**…市内居住者

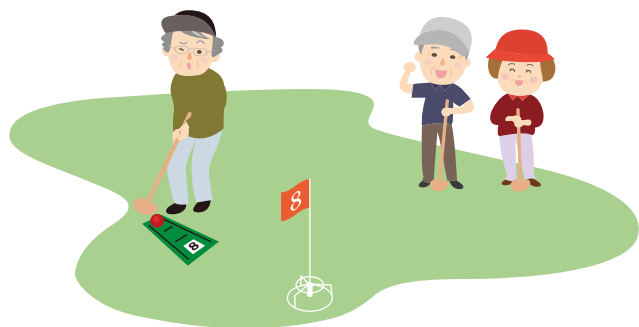
◆**競技方法**…32ホールストロークプレー（使用する用具は認定品に限る）

◆**募集人員**…500人（先着順）

◆**参加料**…300円（傷害保険料含む）

*申し込み後のキャンセルは返金できません。

◆**申込日時**…5月9日（日）午前9時～正午



◆**申込方法**…スポーツ振興課に備え付け、または市老人クラブ連合会各支部事務局で配布する申込書に必要事項を記入し、生涯学習センター内に設置する申込受付窓口に参加料を添えてお申し込みください。

◆**問**…体育協会グラウンド・ゴルフ部太田北支部 三村(74・2001) / 太田南支部 岡崎(72・4030) / 金砂郷支部 井坂(76・3455) / 水府支部 畠山(090・3040・0651) / 里美支部 酒井(82・2634) / 事務局 鈴木(74・2036)

市が実施するがん検診のご案内

がん検診は、「がん」の早期発見・早期治療のために重要です。加入保険(国保・社保等)の種別に関係なく、対象年齢(令和4年3月末日現在)の方は受診できます。対象年齢に達したら、1年に1回検診を受けましょう。

20歳代後半から子宮がん・乳がんの罹患が増えています

40歳代前半から、男女とも胃がん・大腸がん・肺がんの罹患が増えています
がんにかかる割合は、高齢になるほど上がります

受診可能年齢	20歳代	30歳代	40歳代	50歳代	60歳代	70歳代	80歳代	料金	検診方法*	おすすめポイント
胃がん		30歳～79歳の方						1,000円	集団	●さわやかセット健診なら、複数のがん検診(胃がん・大腸がん・肺がん・前立腺がん・乳がん)を同時に受診可能 ●受けたいがん検診のみを選び受診することも可能
大腸がん		30歳以上の方						500円	集団	
肺がん		40歳以上の方						500円	集団	
前立腺がん		50歳以上の方(男性のみ)						1,000円	集団	
乳がん		30歳以上の方(女性のみ)						1,000円	集団・個別	
胸部CT		50歳以上の方						3,000円	集団	肺がん発見率が高い
子宮頸がん	20歳以上の方(女性のみ)							1,000円	集団・個別	医療機関検診なら、ご自身の都合で受診しやすい



*検診方法	どんなもの?	どうやったら受けられる?
集団検診	市内会場において、検診車等で実施します。	申込開始日に合わせて広報紙に掲載しますので、ご予約ください。ホームページでも確認できます。
個別検診	検診協力医療機関において、個別に実施します。	申込みは5月20日から、電話またはインターネットで受付開始します(広報紙やホームページに掲載)。

*令和3年度の集団検診は、3密を避けるため、会場や受診人数を制限して実施します。皆さんに安心・安全な検診を受けていただくため、ご理解・ご協力をお願いします。

*10・11ページでさわやかセット健診・胸部CT検診についてご案内しています。

◆**問**：健康づくり推進課 (73-1212)

新型コロナウイルス感染症の状況により
お知らせ内容が変更になることがあります。

申…申し込み、申請、届出先

問…問い合わせ先

*各支所の連絡先についてはページ下部に記載しています。

さわやかセット健診

さわやかセット健診は、特定健診や後期高齢者健診、生活習慣病予防健診のほかに、胃がん・大腸がん・肺がん・乳がん検診等をまとめて受けられます。

◆対象：市内に居住している30～79歳(令和4年3月31日現在)の方

◆申込開始：4月23日(金)午前9時(先着順)

*令和元年度に受診し、次年度の意向調査で「希望する」を選択した方には、受診日時のご案内通知が届きます。

◆日程等：【受付時間】午前7時30分～・午前8時30分～・午前9時30分～

地区	実施日	乳がん	会場	地区	実施日	乳がん	会場
里美	5月17日(月)	超	里美ふれあい館	常陸太田	7月2日(金)	マ	総合福祉会館
	5月18日(火)	マ			7月5日(月)	マ	
	5月19日(水)	超			7月6日(火)【女性】	マ/超	
	5月20日(木)	マ			7月8日(木)	超	
	5月26日(水)【女性】	マ/超			7月12日(月)	超	
水府	6月1日(火)【女性】	マ/超	北部保健センター		7月13日(火)	マ	
	6月2日(水)	超			7月14日(水)	超	
	6月3日(木)	マ			9月25日(土)	マ/超	
	6月4日(金)	超			9月27日(月)	超	
	6月7日(月)	マ			10月1日(金)	マ	
金砂郷	6月22日(火)	マ	交流センターふじ	【女性】女性限定日 (マ):マンモグラフィ (超):超音波検査			
	6月23日(水)	超					
	6月24日(木)	マ					
	6月30日(水)【女性】	マ/超					

◆さわやかセット健診 健(検)診内容

健(検)診名	自己負担額	対象者(年齢は令和4年3月31日現在)
特定健診	1,000円	国保に加入している40歳～74歳の方 *1
後期高齢者健診	無料	後期高齢者医療制度に加入している方
生活習慣病予防健診	1,000円	20歳～39歳
結核・肺がん検診	500円	40歳～64歳の方 / 胸部CT受診者を除く
	無料	65歳以上の方 / 胸部CT受診者を除く
胃がん検診	1,000円	30歳～79歳の方
大腸がん検診	500円	30歳以上の方

*1 国保以外(社会保険等)に加入している方は、加入する医療保険者(健康保険証を発行しているところ)または事業所等から発行される受診券が必要になりますので、必ず医療保険者等に確認してからお申し込みください(市の健診会場で受診できない医療保険もあります。また、自己負担額や検査項目が異なる場合があります)

◆さわやかセット健診 健(検)診内容

健(検)診名		自己負担額	対象者(年齢は令和4年3月31日現在)
乳がん検診	マンモグラフィ*2	1,000円	40歳以上偶数年齢の女性
	超音波		30歳~39歳の女性 40歳以上奇数年齢の女性
肺がん検診	喀痰	500円	50歳以上の方(特に喫煙者)
胃がんリスク層別化検査 *胃がん検診受診者のみ		1,000円	40・45・50・55・60・65・70歳の方でこれまでに検査を受けたことのない方 *3
前立腺がん検診		1,000円	50歳以上の男性で前立腺疾患の治療を受けていない方
肝炎ウイルス 検診	B型	500円	30歳以上の方でこれまでに検査を受けたことのない方
	C型	500円	

*2 ペースメーカー装着の方、カテーテル治療の方、豊胸手術後の方、シリコン注入の方は受診できません。授乳中の方、断乳直後の方は授乳中止から6カ月以上経過してからの受診をおすすめします。

*3 ピロリ菌除菌治療を受けた方、上部消化器症状のある方および治療中の方、胃切除後の方、腎不全の方、胃酸分泌抑制薬を服用中の方(検査日の過去2カ月以内に服薬した方も含む)は検査できません。

◆申・問：常陸太田・金砂郷地区での受診を希望の方…健康づくり推進課 (73-1212)
水府・里美地区での受診を希望の方…北部保健センター (85-1212)

胸部CT検診(肺がん検診)・喀たん検査

胸部CT写真は肺野を10mm間隔に横らせん状に撮影するため、他の臓器と重なりがなく、肺がんの早期発見率が高い検診です。喫煙習慣のある方や、これまでに胸部CT検診を受けたことがない方は受診しましょう。

◆とき・ところ…下表のとおり

◆対象…市内に居住している50歳以上の方(年齢は令和4年3月31日現在)

*心臓ペースメーカーを挿入している方は、受診することができません。

*喀たん検査はたばこの1日喫煙本数×喫煙年数≧600以上の方が対象です。

◆自己負担額…胸部CT検診…3千円

*55歳(昭和41年4月1日生)と昭和42年3月31日生)の方は1千円/喀たん検査…500円(検体提出時に納入)

◆定員…各日85人(先着順)

◆申込開始…4月12日(月)午前9時

◆申・問…交流センターふじ・総合福祉会館をご希望の方…健康づくり推進課(73-1212)/里美ふれあい館・北部保健センターをご希望の方…北部保健センター(85-1212)

実施日	会場	受付時間
5月13日(木)	里美ふれあい館	①午前9時15分 ②午前10時15分 ③午前11時15分 ④午後1時30分 ⑤午後2時30分
5月18日(火)	交流センターふじ	
6月14日(月)	北部保健センター	
7月21日(水)	総合福祉会館	
7月26日(月)		
7月27日(火)		

新型コロナウイルス感染症の状況により
お知らせ内容が変更になることがあります。

申…申し込み、申請、届出先

問…問い合わせ先

*各支所の連絡先についてはページ下部に記載しています。

募集・資格・講座

市営住宅入居者の募集

◆募集住宅の内容

▽馬場町団地…1戸(4DK)

▽幡町団地F…1戸(2DK)

▽幡町団地D…1戸(4DK)

▽幡町団地C…1戸(3DK)

◆募集期間…4月26日(月)～28日(水)、30日(金)

◆申込方法…申込先に備え付けの申込書に記入の上、提出してください。

*必ず事前に申込書を受け取り、説明を受けてください。

◆入居者の決定…申込多数の場合は公開抽選となります。

◆抽選日…5月21日(金)

◆入居指定日…7月12日(月)

◆連帯保証人…1人(申込後、入居予定者となった方のみ)

◆敷金…家賃3カ月分の額(申込後、入居予定者となった方のみ)

*対象…家賃・所得要件・該当要件・優先入居条件等につきましては直接お問い合わせください。本募集とは別に、現在募集中の住宅もあります。

*市営住宅ではペットの飼育・預かりは禁止しています。

りは禁止しています。

◆申・問…建築住宅課市営住宅係(内線241・242)

地域子ども

安全ボランティア会員募集

登下校時の児童生徒の安全を見守る「地域子ども安全ボランティア会員」を募集しています。

◆活動内容…児童生徒の登下校中の見守りやあいさつ、声かけ運動の推進、学校周辺および通学路・公園等の巡回、不審者等の発見時に警察・学校等への連絡、「こどもを守る110番の家」との情報交換・情報提供

◆活動時間…主に児童生徒の登下校中の時間帯

●登校時間…午前7時30分頃～8時10分頃

●下校時間…午後1時30分頃～4時30分頃

◆その他…

●活動に対する報酬等はありません。市で傷害保険に加入します。

●ボランティア会員証および帽子・ジャンパー等を交付します(活動中はボランティア会員証を携帯し帽子等を着用してください)。

◆申込方法…申込先または各支所に備え付けの申請書に必要事項を記入の上、お申し込みください。

*後日会員証等を交付します。

◆申・問…教育総務課(内線562・563)

介護予防教室 らくらく健康塾(前期)



いつまでも自分らしい生活を維持するために、運動や栄養、お口のケアなどのプログラムを専門家から学んでみませんか。

◆とき・ところ…午後1時30分～3時

●総合福祉会館／5月20日・27日、6月3日・10日・17日・24日、7月1日・8日・15日、8月5日・19日、9月2日・9日・16日・30日(各木曜日)

●北部保健センター／5月11日、18日・25日、6月15日・22日・29日、7月13日・20日・27日、8月3日

24日・31日、9月7日・14日・21日(各火曜日)

◆対象…65歳以上の方で、体力低下等が気になっている方

◆内容…運動実技、栄養・口腔指導、脳トレーニング等

◆定員…15人(先着順)

◆参加料…無料

◆申込開始…4月19日(月)午前9時

◆申込方法…電話でお申し込みください(聞き取り事項があるため、申し込みは本人に限ります)。

◆申・問…健康づくり推進課(73・1212)、北部保健センター(85・1212)

チャレンジ!

農業スタート講座(野菜栽培)

◆期間…5月～令和4年1月(月1回程度)

◆ところ…JA常陸太田営農経済センターほか



◆対象：市内に居住し、直売所や市場への農産物の出荷に意欲のある方

◆内容：販売を目的とした野菜栽培に必要な技術習得のための講義と実習

①チャレンジコース（市場出荷向けネギ栽培）

②スタートコース（直売所等出荷向け西洋野菜やサツマイモ等の栽培）

◆募集人員：各15人

◆受講料：①1万円、②5千円

*別途、資材代等の個人負担が発生する場合があります。

◆申込期限：4月16日（金）

◆申込方法：電話でお申し込みください。

◆申・問：JA常陸太田営農経済センター（70・3488）

陶芸教室

「マグカップづくりに挑戦」

講師の先生に教わりながら「手び



ねり」で形成から、絵付けまで行います。自分だけのオリジナルマグカップを作ってみませんか。

*焼き作業等は講師が行います。完成までは約2〜3カ月かかり、完成品の受け渡しは西山研修所で行います。

◆とき：4月22日（木）午前10時

〜正午（受付午前9時30分〜午前10時）

◆ところ：西山研修所

◆講師：大友光男氏（大友工業）

◆参加費：1500円

◆持参するもの：汚れても良い服装、飲み物、マスク

*来所時の体温測定をお願いいたします。

◆募集人員：50人（先着順）

◆申込期限：4月15日（木）

◆申込方法：電話でお申し込みください。

◆申・問：西山研修所（72・03

59）午前9時〜午後5時、月曜休）

西山研修所
ホームページ



危険物取扱者試験

試験種類	区分	試験日	試験地	予定試験会場	受験願書受付期間
甲種・乙種 (第1〜6類) 丙種	A日程	6月5日(土)	土浦市	土浦工業高等学校	書面申請 4月8日(木)〜19日(月)
			鹿嶋市	鹿島高等学校	電子申請 4月5日(月)〜16日(金)
	B日程	6月26日(土)	水戸市	水戸啓明高等学校	書面申請 5月6日(木)〜17日(月)
			ひたちなか市	ホテルクリスタルパレス	電子申請 5月3日(月)〜14日(金)

◆受験願書等の常置場所：市消防本部／北消防署／金砂出張所／里美出張所／県内の各消防本部／県

消防安全課／（財）消防試験研究センター茨城県支部

◆申請方法：持参または郵送、もしくは電子申請で申請してください。

◆申・問：（財）消防試験研究センター茨城県支部（029・301

・1150／〒310・0852 水戸市笠原町978・25 茨城県開発公社ビル4階）

◆問：消防本部消防課（73・1194）

*電子申請に関する問い合わせ先

：（財）消防試験研究センター電子申請室（0570・07・1000）



消防試験
研究センター
(電子申請)



新型コロナウイルス感染症の状況により
お知らせ内容が変更になることがあります。

申…申し込み、申請、届出先

問…問い合わせ先

*各支所の連絡先についてはページ下部に記載しています。

茨城キリスト教大学
前向き子育て
プログラムトリプルP

子どもに対して「ダメ」と言いすぎてしまう、分かってほしいのうまく伝わらない、などの悩みはありませんか。ファシリテーターと一緒に、前向きな関わり・子育てについて学びましょう。

◆とき：5月7日・14日・21日・28日、6月4日・11日・18日・25日（各金曜日）午前10時～正午

*8回講座のうち、2回オンラインまたは電話による個別相談

◆ところ：茨城キリスト教大学（日立市大みか町）

*状況により、オンラインでの開催になる場合があります。

◆対象：小学1年生から3年生くらいまでの発達の気になる子を育てている保護者の方、子どもへの適切な関わりについて楽しく学びたい方で、できるだけ全ての回に参加できる方

◆進行役：菅野ひろみ氏（茨城キリスト教大学教員）

◆定員：8人（定員を超えた場合は抽選）

◆料金：7千円（全8回分・テキスト代含む）

◆申込期限：4月27日（火）

◆申込方法：件名に「トリプルP講座参加希望」と記入し、参加者氏名（よみがな）、住所、電話番号、メールアドレス、お子さんの学年を明記の上、メールでお申し込みください。

◆申・問：茨城キリスト教大学カウンセリング子育て支援センター（52・3215 / メール anne@ic.ac.jp）



相談
相談は無料です。

お子さんの発達に関する相談

「発達に障がいや遅れ」がある場合、早めに気づき、適切な支援につながる事が重要です。市では、言葉が遅い、落ち着きがない、友達と遊べない、勉強がわからない等お子さんの気になる様子について、臨床発達心理士が相談をお受けします。相談のほか、必要に応じ発達・知能等の検査も行います。

◆ところ：総合福祉会館（変更になる場合がありますので申込みの際にご確認ください）

◆対象：言葉や社会性または学習・行動等が気になるお子さんのご家族およびお子さんが通っている学校等の関係者

◆相談員：臨床発達心理士

◆申込方法：事前に電話でお申し込みください（先着順）。

◆申・問：子ども相談室 にじいろ（72・1100）

日程

月	日(各水曜日)	時間
4月	7日・21日	①10:00～10:50 ②11:00～11:50 ③13:00～13:50 ④14:00～14:50 ⑤15:00～15:50 ⑥16:00～16:50 *各回1人 *⑤と⑥は就学児優先 *保育園等への巡回訪問を含む
5月	19日	
6月	2日・16日・30日	
7月	7日・21日	
8月	4日・18日	
9月	1日・15日・29日	
10月	6日・20日	
11月	17日	
12月	1日・15日	
1月	5日・19日	
2月	2日・16日	
3月	2日・16日	

相談日程 *相談はすべて無料です

	とき・ところ	内容	申・問
法律相談 事前予約制	4月5日(月)午前9時30分～正午/ 市役所201会議室 (3月24日(水)から電話予約、定員10人)	相談は1人15分程度、 次回は6月7日(月) 開催です。	広報広聴課(内線126)
行政相談 予約不要	①常陸太田地区…4月13日(火)午後1時30分～ 3時30分/市役所市民相談室 ②里美地区…4月27日(火)午後1時30分～ 3時30分/里美支所	国や県など役所に ついでに要望・苦情 などを受け付けます。	広報広聴課(内線126)
こころの相談 事前予約制	4月21日(水)午前10時～午後5時/ 市役所社会福祉課相談室	精神保健福祉士による カウンセリングです。	社会福祉課 (内線143・162)
地域児童相談 事前予約制	4月16日(金)午前10時～午後3時/ 市役所201会議室	家庭における児童養育に 関する相談ができます。	子ども福祉課(内線161)
行政書士会相談 事前予約制	4月19日(月)午後1時30分～/ 市役所201会議室 (相談日前週の金曜までに電話予約)	官公署手続きや契約、 相続に関する相談を 受け付けます。	県行政書士会県北支部 大和田(23-1766)

図書館だより

◆本館・展示コーナー…4月は、「世界の絵本」(ロシア、中国、韓国、アメリカ、ドイツ、フランスなど)
◆本館特別展示…「瑞竜中の2年生がおすすめする本」(4月11日まで)
◆その他詳細は、市図書館ホームページをご覧ください。

おすすめ新刊案内

本館

1ねん1くみの女王さま/いとうみく
作、モカ子絵(学研プラス・キッズ文
学館)

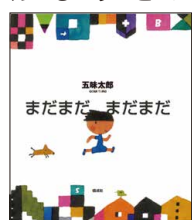
つむぎは、ぴかぴかの1年生。学校は好き。でもひとつだけ問題がある。それは、わがままで、いばって、「女王さま」みたいな、ひめかちゃんが同じクラスにいるってこと。しかも、隣の席になっちゃって…。



金砂郷分室

まだまだまだまだ/五味太郎作(偕成社)

「よい、どん」かけっこがはじまりました。みんな無事にゴール、と思ったら「ぼくはまだまだおわりません!」と、ひとりが飛び出しました! 町の中やビル



の間、畑、森、かけっこはまだまだと続き…。

水府分室

カレーのおうさま/山本祐司さく(ほるぷ出版)

今日のごはんはカレー。たまねぎ、じゃがいも、にんじんが、「わたしがカレーのおうさまよ」「わしがおうさまだ」と騒ぎ出しました。すると、そこにおにくたちもやってきて…。さあ、だれがカレーのおうさまなのでしょう?



里美分室

ことばたんでいかくされたおたから/平田昌広作、平田景絵(新日本出版社)
大富豪の家から宝石がぬすまれた。現場に残されていたのは一枚の挑戦状。かくされた言葉の謎を解き、一緒に事件を解決しよう! 「ことばたんでいシリーズ」第2弾。



図書館本館(72-5555)、金砂郷分室(交流センターふじ内 76,222)、水府分室(水府総合センター内 85,0142)、里美分室(里美文化センター内 82,2204)
◆休館日…毎週月曜日
◆本館の開館時間…午前9時30分～
火・木/午後6時まで
水・金/午後7時まで
土・日・祝日/午後5時まで

日	月	火	水	木	金	土
28 休 根本医院 76-2255	29 ☒ ひたち太田 家庭医療診療所 59-3340	30 ☒ ひたちの 中央クリニック 72-5125	31 ☒ 納期限 ☒ 根本医院 76-2255	1 小 常陸大宮 済生会病院 0295-52-5151	2 ☒ 渡辺医院 72-0178	3
4 休 小林医院 85-0010	5 ☒ 太田病院 72-1258	6 ☒ 佐竹南台 菜のはなクリニック 80-2250	7 ☒ 小林医院 85-0010	8 小 常陸大宮 済生会病院 0295-52-5151	9 ☒ ひたち太田 家庭医療診療所 59-3340	10
11 休 ひたち太田 家庭医療診療所 59-3340	12 ☒ 根本医院 76-2255	13 ☒ 藤井病院 72-5511	14 ☒ 太田病院 72-1258	15 小 常陸大宮 済生会病院 0295-52-5151	16 ☒ 渡辺医院 72-0178	17
18 朝市 休 藤井病院 72-5511	19 ☒ 小林医院 85-0010	20 ☒ 佐竹南台 菜のはなクリニック 80-2250	21 ☒ 根本医院 76-2255	22 小 常陸大宮 済生会病院 0295-52-5151	23 ☒ 太田病院 72-1258	24
25 休 大山病院 72-6161	26 ☒ ひたち太田 家庭医療診療所 59-3340	27 ☒ ひたちの 中央クリニック 72-5125	28 ☒ 渡辺医院 72-0178	29 ☒ 昭和の日 休 西山堂病院 72-5121	30 ☒ 納期限 ☒ 小林医院 85-0010	5/1

- 休 休日当番医 (受付:午前9時～午後3時30分)
- ☒ こども夜間診療 (受付:午後6時～9時30分)
- 小 小児科夜間診療 (受付:午後6時～9時30分)
- ☒ 窓口業務時間延長 (税務課、収納課、少子化・人口減少対策課、市民課、保険年金課、社会福祉課、高齢福祉課、子ども福祉課、出納室)

休日当番医・こども夜間診療・ 小児科夜間診療の注意点

- *健康保険証などを忘れた場合の診療費は自己負担となりますので、忘れずにお持ちください。
- *検査は施設により行えない場合があります。翌日にかかりつけ医などで十分な検査や治療を受けてください。
- *こども夜間診療の対象は18歳 (高校3年生相当) まで、小児科夜間診療の対象は15歳 (中学3年生相当) までです。
- *薬は原則、1日分の処方となります。

納期限

3月31日 後期高齢 (随時)、介護 (随時)

4月30日 固定資産・都市計画1期、共済掛金 (家畜)、
里川堰1期、辰ノ口堰1期、
金砂郷中部土地改良区費全期

茨城放送 (IBS) 広報番組「WE♡ひたちおおた」
ラジオ放送で第1・3水曜日午後3時40分から常陸太田
市の広報番組を放送中。ぜひお聴きください!!

【常陸太田市の人口 (常住人口)】

令和3年3月1日現在 * ()内は前月比

人口	47,586人	(-81人)
男	23,154人	(-36人)
女	24,432人	(-45人)
世帯数	19,272世帯	(-2世帯)

2月分

- 出生……11人
- 死亡……69人
- 転入……69人
- 転出……92人

※人口と世帯数は、平成27年国勢調査の結果に基づき、住民基本台帳と外国人登録の増減数 (出生・死亡・転入・転出) を加算して算出したものです。

