

令和2年国勢調査
人口等基本集計結果概要
常陸太田市の状況
(確定数)

令和4年1月
常陸太田市企画部企画課



令和2年10月1日現在で行った国勢調査の結果(確定値)が、総務省統計局より調査項目ごと順次公表されています。

今回は、令和3年11月に公表されました「人口等基本集計」の結果を基に、主要な項目について、常陸太田市の状況をまとめました。

目 次

1	人口と世帯数	
	常陸太田市・茨城県の人口	1
	常陸太田市・茨城県の世帯数	1
2	人口	
	(1) 人口の推移(大正9年～令和2年)	2
	(2) 地区別人口(令和2年10月1日現在)	3
	(3) 人口と世帯数の順位(県内)	3
	(4) 人口増減率の状況(県内)(平成27年～令和2年)	3
	(5) 男女比の状況(県内)	4
	(6) 人口密度の状況(県内)	4
3	世帯	
	(1) 世帯数と世帯人員	4
	(2) 世帯の種類別世帯数	5
	(3) 一般世帯の家族類型別世帯数の推移	5
	(4) 一般世帯の家族類型別割合の推移	5
4	年齢別人口	
	(1) 年齢別人口・割合	6
	(2) 年齢3区分割合の推移	6
	(3) 人口ピラミッド	7
5	配偶関係	
	(1) 配偶関係の状況	8
	(2) 「有配偶」と「未婚」の割合	8
	(3) 未婚者の割合(年齢25歳以上45歳未満)	9
	(4) 年齢(5歳ごと)の未婚率(年齢25歳以上45歳未満)	9
6	日本人・外国人人口	
	(1) 日本人・外国人人口	10
	(2) 国籍別外国人人口	10

1 人口と世帯数

- 令和2年国勢調査人口等基本集計による常陸太田市の人口は48,602人、世帯数は19,243世帯
- 平成27年調査と比べると、人口は3,692人(7.1%)減少、世帯は193世帯(1.0%)減少
- 総人口を男女別で見ると、男性は23,705人、女性は24,897人となり、男性は女性より1,192人少なく、人口性比(女性100人に対する男性の数)は95.2人

○ 常陸太田市・茨城県の人口

(基準日:各年10月1日現在)

区分	2020年 (令和2年)	2015年 (平成27年)	増減数	増減率	
常陸太田市	総数	48,602人	52,294人	-3,692人	-7.1%
	男	23,705人	25,382人	-1,677人	-6.6%
	女	24,897人	26,912人	-2,015人	-7.5%
茨城県	総数	2,867,009人	2,916,976人	-49,967人	-1.7%
	男	1,430,976人	1,453,594人	-22,618人	-1.6%
	女	1,436,033人	1,463,382人	-27,349人	-1.9%

○ 常陸太田市・茨城県の世帯数

(基準日:各年10月1日現在)

区分	2020年 (令和2年)	2015年 (平成27年)	増減数	増減率
常陸太田市	19,243世帯	19,436世帯	-193世帯	-1.0%
茨城県	1,184,133世帯	1,124,349世帯	59,784世帯	5.3%

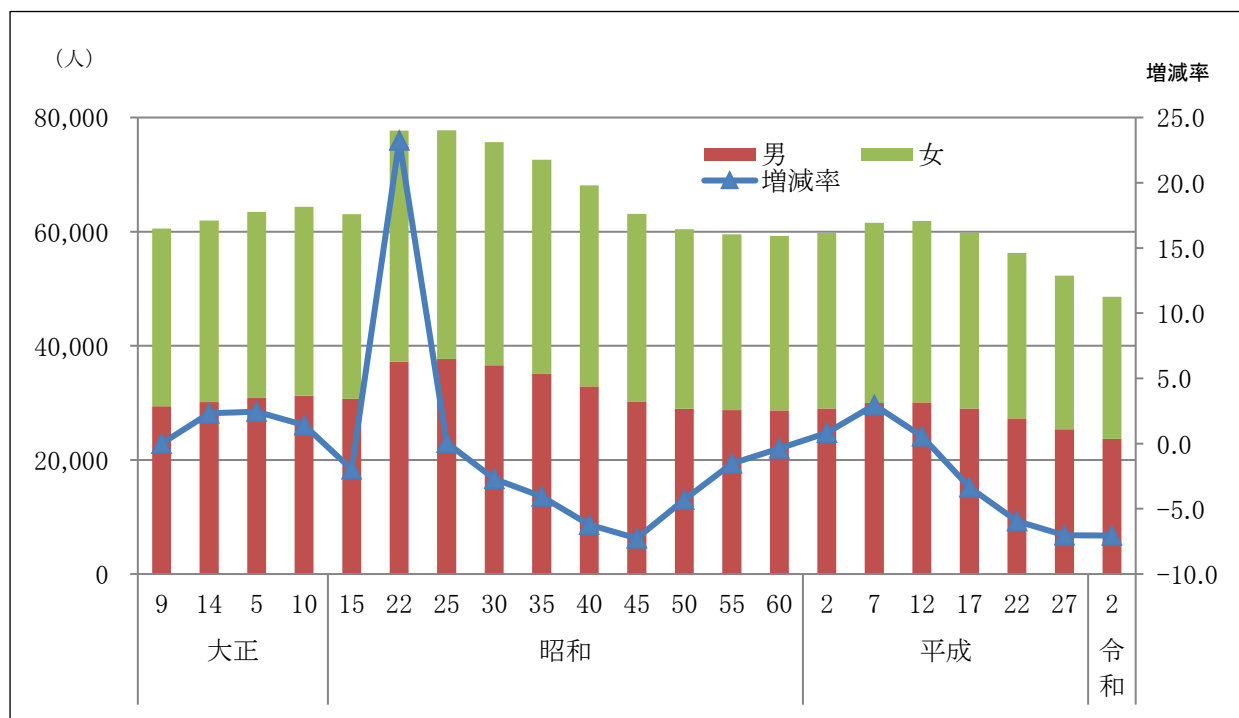
2 人口

(1) 人口の推移(大正9年～令和2年)

各回国勢調査による人口の推移(大正9年～令和2年)

年次	総数(人)	常陸太田地区(人)	金砂郷地区(人)	水府地区(人)	里美地区(人)
1920年(大正9年)	60,513	31,227	11,992	10,587	6,707
1925年(14年)	61,923	31,804	12,207	10,731	7,181
1930年(昭和5年)	63,439	32,706	12,775	11,010	6,948
1935年(10年)	64,333	33,140	13,032	11,115	7,046
1940年(15年)	63,066	32,481	12,952	10,801	6,832
1947年(22年)	77,714	40,859	15,822	12,718	8,315
1950年(25年)	77,767	40,751	15,994	12,610	8,412
1955年(30年)	75,666	39,630	15,579	12,257	8,200
1960年(35年)	72,593	38,541	14,748	11,636	7,668
1965年(40年)	68,088	36,974	13,554	10,580	6,980
1970年(45年)	63,141	35,470	12,237	9,314	6,120
1975年(50年)	60,423	35,322	11,310	8,284	5,507
1980年(55年)	59,503	35,980	10,724	7,702	5,097
1985年(60年)	59,273	36,628	10,448	7,329	4,868
1990年(平成2年)	59,758	37,624	10,424	7,031	4,679
1995年(7年)	61,525	39,545	10,717	6,725	4,538
2000年(12年)	61,869	39,680	11,336	6,447	4,406
2005年(17年)	59,802	38,609	11,166	5,889	4,138
2010年(22年)	56,250	36,380	10,866	5,253	3,751
2015年(27年)	52,294	34,521	9,936	4,598	3,239
2020年(令和2年)	48,602	32,754	9,117	3,973	2,758

図1 人口の推移(大正9年～令和2年)



※ 平成12年までは、旧常陸太田市・旧金砂郷町・旧水府村・旧里美村の合計値

(2) 地区別人口(令和2年10月1日現在)

地区名	人口 (人)	男(人)	女(人)	世帯数	人口構成比 (%)
常陸太田	32,754	15,924	16,830	13,018	67.4
金砂郷	9,117	4,439	4,678	3,468	18.7
水府	3,973	1,980	1,993	1,652	8.2
里美	2,758	1,362	1,396	1,105	5.7
計	48,602	23,705	24,897	19,243	100.0

(3) 人口と世帯数の順位(県内)

人口				世帯			
順位	市町村名	人数(人)		順位	市町村名	(世帯)	
1	水戸市	270,685		1	水戸市	122,598	
2	つくば市	241,656		2	つくば市	110,490	
3	日立市	174,508		3	日立市	77,911	
4	ひたちなか市	156,581		4	ひたちなか市	66,754	
5	土浦市	142,074		5	土浦市	63,093	
...	
22	常陸太田市	48,602		21	常陸太田市	19,243	
...	
40	大洗町	15,715		40	大子町	6,356	
41	利根町	15,340		41	利根町	6,258	
42	美浦村	14,602		42	美浦村	5,864	
43	河内町	8,231		43	五霞町	2,928	
44	五霞町	8,093		44	河内町	2,895	

(4) 人口増減率の状況(県内)(平成27年～令和2年)

順位	市町村名	増減率(%)	増減数(人)
1	つくば市	6.5	14,693
2	守谷市	5.7	3,668
3	阿見町	2.1	1,018
4	つくばみらい市	1.5	736
5	神栖市	1.0	932
...
35	常陸太田市	-7.1	-3,692
...
40	桜川市	-8.2	-3,510
41	城里町	-8.6	-1,703
42	稲敷市	-8.8	-3,771
43	河内町	-10.2	-937
44	大子町	-12.8	-2,317

【市内地区別増減率の状況】

区分	増減率(%)	増減数(人)
常陸太田地区	-5.1	-1,767
金砂郷地区	-8.2	-819
水府地区	-13.6	-625
里美地区	-14.9	-481
計	-7.1	-3,692
年平均増減数(5年間)	...	-738

※ 常陸太田市の県内人口増減数の順位は41位

(5) 男女比の状況(県内)

順位	市町村名	人口性比
1	八千代町	109.5
2	神栖市	107.3
3	鹿嶋市	105.9
4	美浦村	105.0
5	坂東市	103.6
...
40	笠間市	95.7
41	大子町	95.6
42	利根町	95.2
43	常陸太田市	95.2
44	那珂市	94.9

(6) 人口密度の状況(県内)

順位	市町村名	人口密度(人/km ²)
1	守谷市	1,916.0
2	ひたちなか市	1,566.3
3	取手市	1,494.5
4	牛久市	1,436.7
5	水戸市	1,245.6
...
40	高萩市	143.1
41	常陸太田市	130.7
42	常陸大宮市	112.7
43	城里町	111.8
44	大子町	48.3

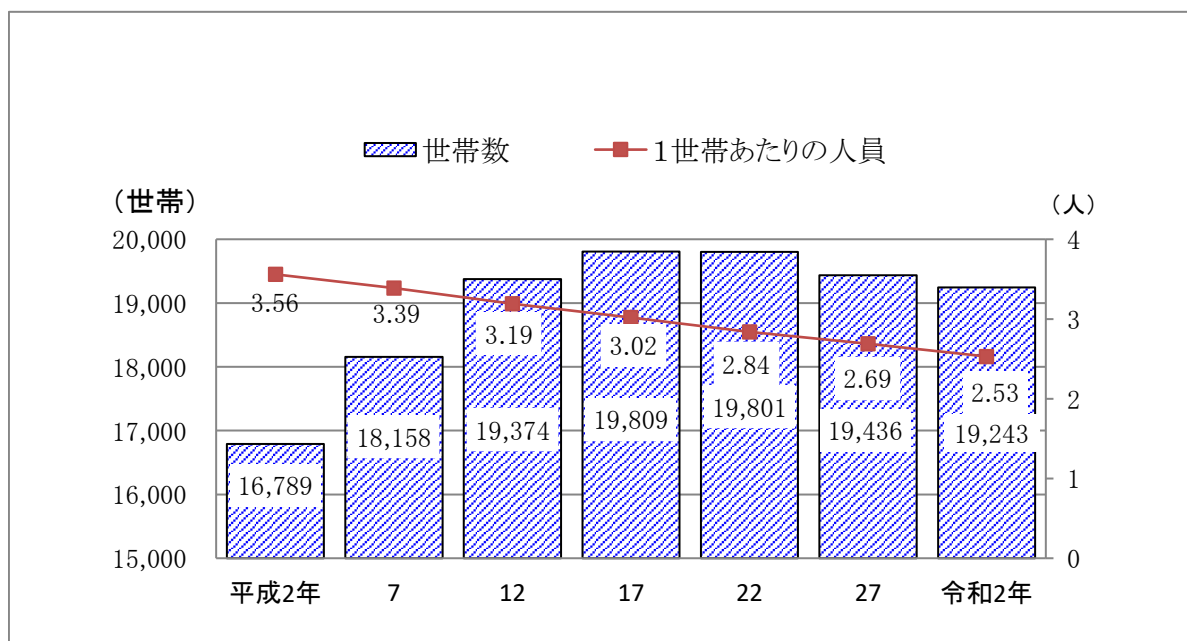
※ 「人口性比」・・・女性 100 人とした場合の男性の数

3 世帯

- 1 世帯当たりの人員は 2.53 人で、平成 27 年調査の 2.69 人から 0.16 人減少
- 総世帯 19, 243 世帯のうち、一般世帯は 19, 206 世帯、施設等世帯は 37 世帯、施設等世帯割合は全体の 0. 2%
- 単独世帯は増加傾向、うち 65 歳以上の単独世帯は、平成 27 年調査より 396 世帯増加

(1) 世帯数と世帯人員

図 2 世帯数と世帯人員の推移



※ 平成12年までは、旧常陸太田市・旧金砂郷町・旧水府村・旧里美村の合計値

(2) 世帯の種類別世帯数

一般世帯	施設等世帯		
	病院・療養所	社会施設	その他
19,206	4	32	1

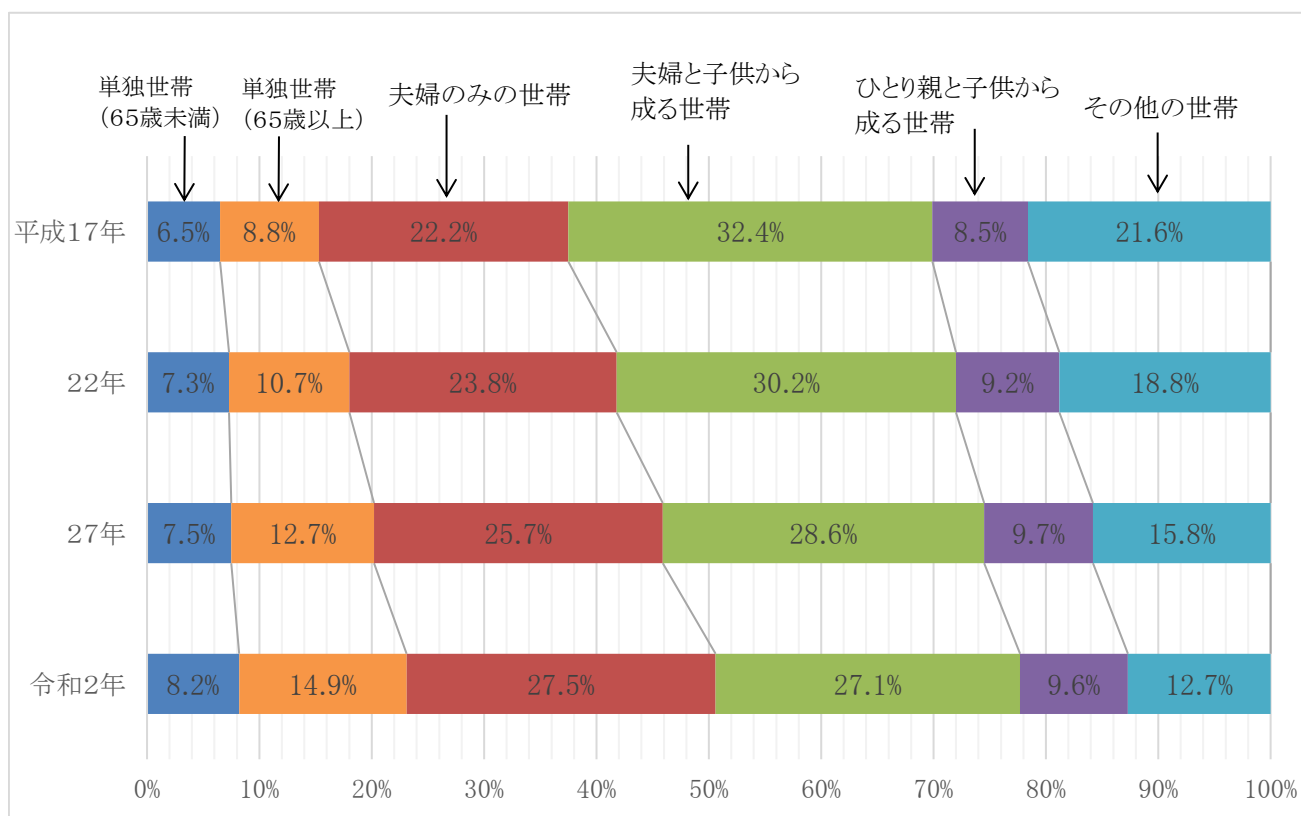
※「その他」・・・建設従業者宿舎・簡易宿泊所などに住む単身者や、定まった住居を持たない単身者等

(3) 一般世帯の家族類型別世帯数の推移

区分	平成17年	22年	27年	令和2年
単独世帯	3,014	3,566	3,932	4,433
うち65歳以上の単独世帯	1,732	2,117	2,469	2,865
夫婦のみの世帯	4,399	4,707	4,975	5,278
夫婦と子供から成る世帯	6,408	5,968	5,553	5,212
ひとり親と子供から成る世帯	1,688	1,810	1,874	1,849
その他の世帯	4,277	3,723	3,054	2,434

(4) 一般世帯の家族類型別割合の推移

図3 一般世帯の家族類型別割合の推移



4 年齢別人口

- 総人口の年齢3区分別を平成27年調査と比べると、15歳未満人口は672人減少、15～64歳人口は4,114人減少、65歳以上人口は1,063人増加
- 総人口に占める割合を平成27年調査と比べると、15歳未満は0.6%低下、15～64歳は4.1%低下、65歳以上は4.7%上昇

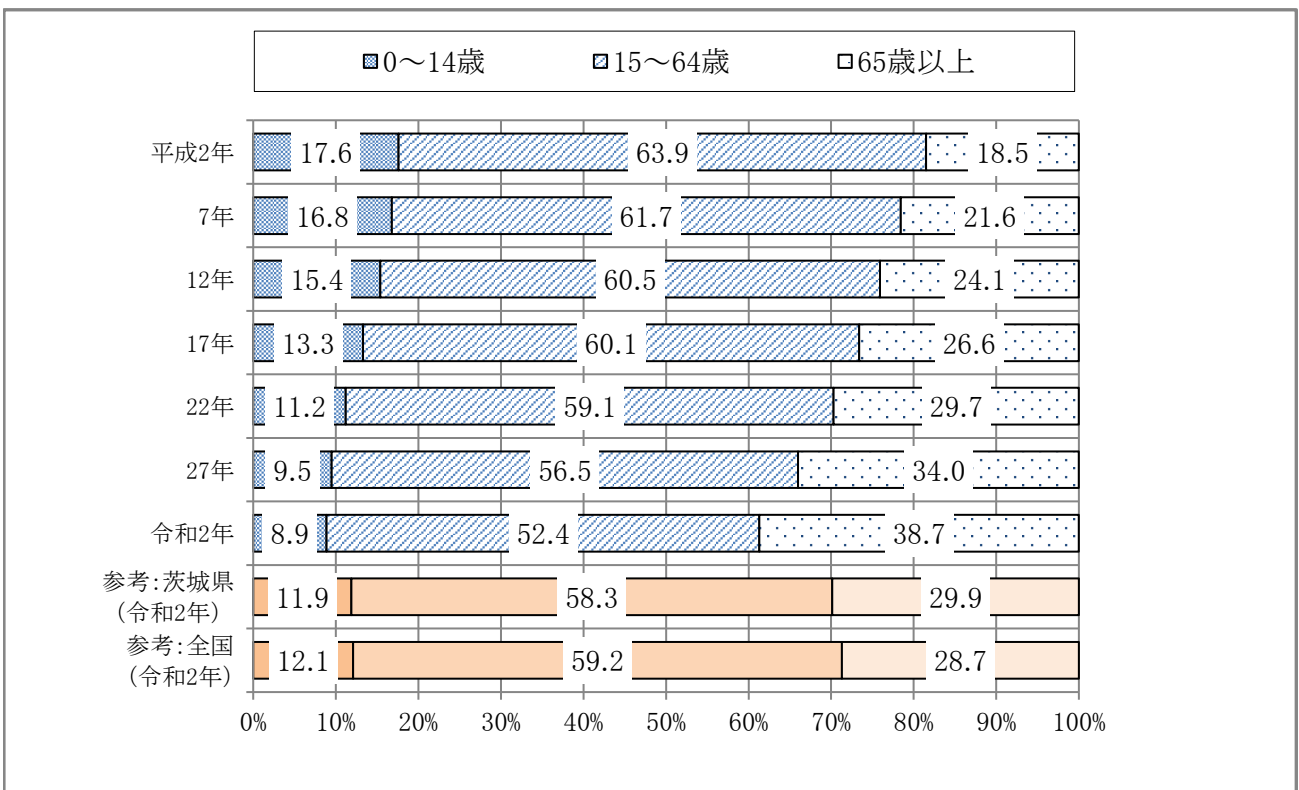
(1) 年齢別人口・割合

区分	人口(人)		割合(%)	
	令和2年	平成27年	令和2年	平成27年
0～14歳	4,303	4,975	8.9	9.5
15～64歳	25,419	29,533	52.4	56.5
65歳以上	18,808	17,745	38.7	34.0
年齢「不詳」	72	41	-	-
総数	48,602	52,294	100.0	100.0

※ 「割合」は年齢「不詳」の者を除いて算出

(2) 年齢3区分割合の推移

図4 年齢3区分割合の推移



(3) 人口ピラミッド

- 令和2年調査と平成22年調査を比較すると、0～14歳までは1,998人減少、15～64歳までは、7,810人減少、65歳以上は2,124人増加
- 令和2年調査は、少子高齢化を表す「逆ピラミッド型」

図5 人口ピラミッド(令和2年)

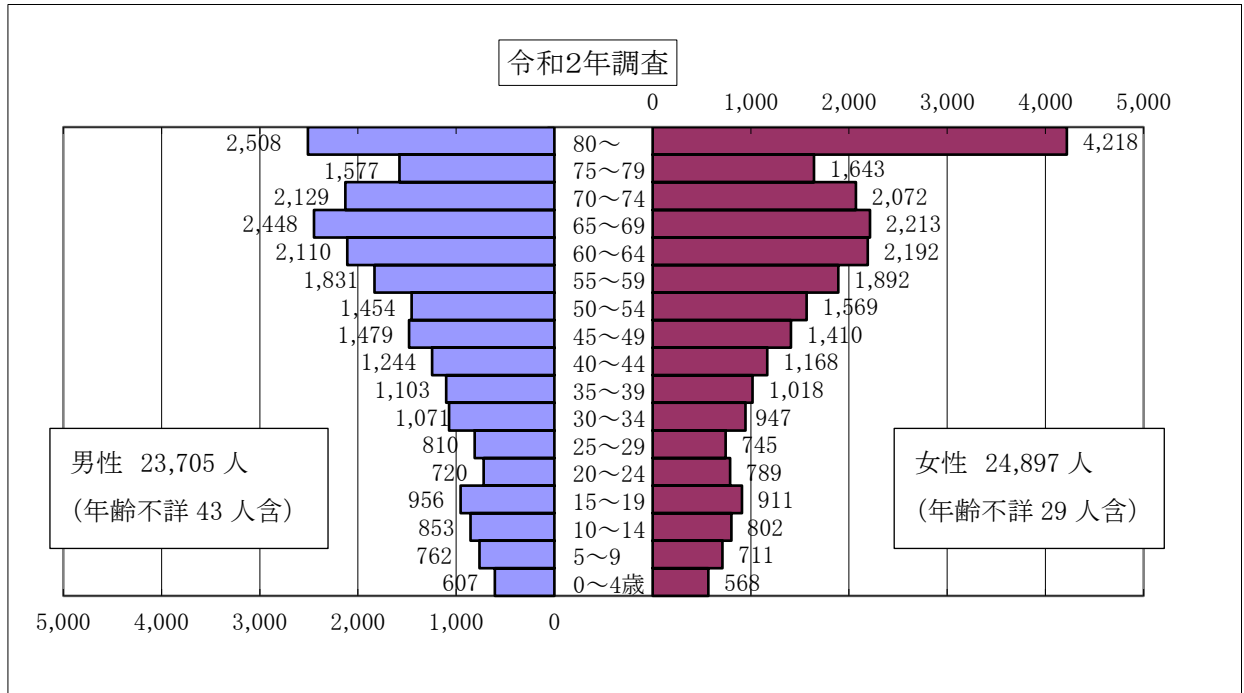
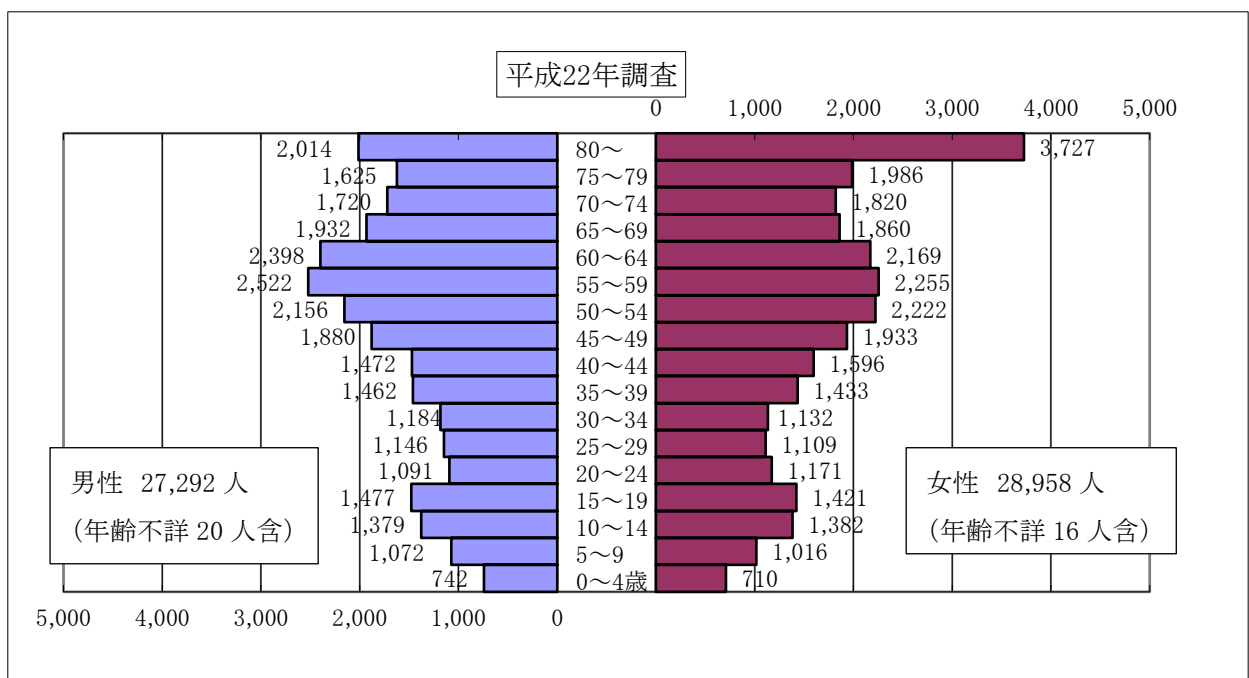


図6 人口ピラミッド(平成22年)



5 配偶関係

○15歳以上の人口のうち、未婚者数の男性は6,083人、女性に比べ2,137人多い

○年齢区分ごとの未婚割合低下率が最も大きいのは、25～29歳から30～34歳の間で21.92%

(1) 配偶関係の状況

配偶関係	総数(人)	男性(人)	女性(人)
総数	44,227	21,440	22,787
有配偶	26,833	13,393	13,440
未婚	10,029	6,083	3,946
死別	5,175	1,020	4,155
離別	1,797	788	1,009
不詳	393	156	237

※ 外国人も含む

(2) 「有配偶」と「未婚」の割合

年齢区分	総数 (人)	有配偶者数 (人)	有配偶割合 (%)	未婚者数 (人)	未婚割合 (%)
15～19歳	1,867	6	0.3	1,861	99.7
20～24歳	1,509	102	6.8	1,391	92.9
25～29歳	1,555	388	25.0	1,123	72.5
30～34歳	2,018	928	46.2	1,015	50.5
35～39歳	2,121	1,162	55.0	820	38.8
40～44歳	2,412	1,525	63.4	710	29.5
45～49歳	2,889	1,938	67.3	743	25.8
50～54歳	3,023	2,187	72.6	575	19.1
55～59歳	3,723	2,922	78.6	489	13.1
60～64歳	4,302	3,427	79.9	459	10.7
65歳以上	18,808	12,248	66.3	843	4.6

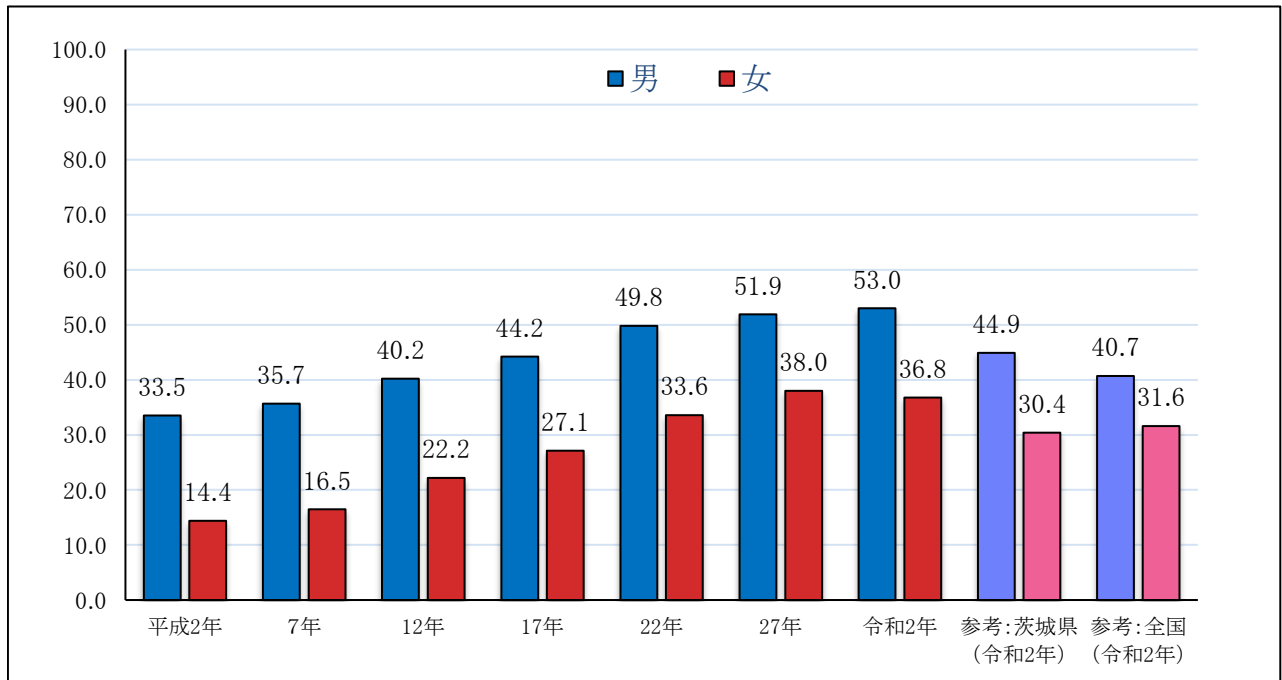
※ 総数には配偶関係「不詳」の者も含む

※ 「有配偶割合」「未婚割合」は、配偶関係「不詳」の者を除いて算出

(3) 未婚者の割合(年齢25歳以上45歳未満)

○年齢25歳以上45歳未満の未婚者の割合は、平成27年調査と比べると、女性は1.2%低下したのに対し、男性は1.1%上昇

図7 未婚者の割合の推移(年齢25歳以上45歳未満)



※平成12年までは、旧常陸太田市・旧金砂郷町・旧水府村・旧里美村の合計値

(4) 年齢(5歳ごと)の未婚率(年齢25歳以上45歳未満)

図8 年齢(5歳ごと)の未婚率(男性)

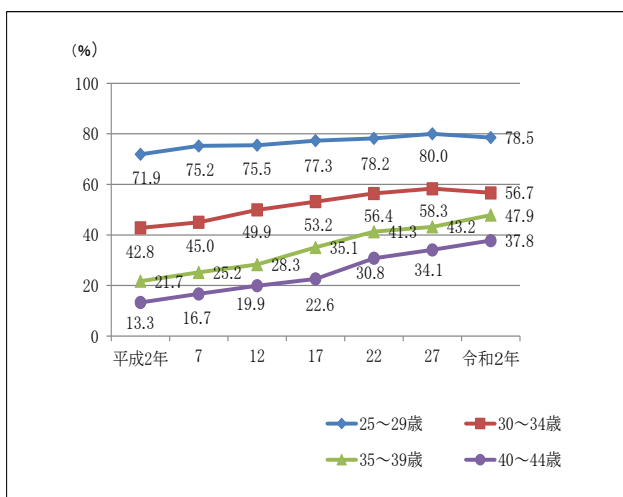
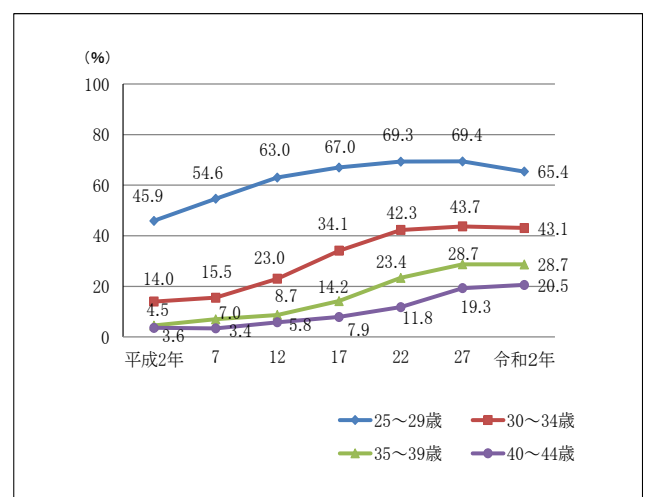


図9 年齢(5歳ごと)の未婚率(女性)



※平成12年までは、旧常陸太田市・旧金砂郷町・旧水府村・旧里美村の合計値

6 日本人・外国人人口

- 日本人の総人口は48,428人、外国人は174人、外国人人口の割合は0.4%
- 令和2年調査では、平成27年調査より外国人人口が75人増加

(1) 日本人・外国人人口

区 分		2020年 (令和2年)	2015年 (平成27年)	増減数
日本人	総数	48,428人	52,195人	-3,767人
	男	23,624人	25,353人	-1,729人
	女	24,804人	26,842人	-2,038人
外国人	総数	174人	99人	75人
	男	81人	29人	52人
	女	93人	70人	23人

※日本人・外国人の別「不詳」は日本人の人口に含まれている

(2) 国籍別外国人人口

国 籍	2020年 (令和2年)	2015年 (平成27年)	増減数
韓国・朝鮮	13人	14人	-1人
中国	32人	34人	-2人
フィリピン	19人	14人	5人
タイ	10人	12人	-2人
インドネシア	19人	5人	14人
ベトナム	49人	1人	48人
インド	—	1人	-1人
ネパール	6人	—	6人
イギリス	1人	—	1人
アメリカ	3人	5人	-2人
ブラジル	5人	2人	3人
ペルー	—	1人	-1人
その他	17人	10人	7人

※「その他」には無国籍及び国名「不詳」を含む