

新型コロナワクチンに関するお知らせ…………… P2

案内…………… P1~

夜間通行止めのご案内／秋のイベント情報／水道基本料金3カ月減免／Jアラート全国一斉情報伝達訓練／ロビーコンサート／マイナンバーカード出張申請／難病患者福祉手当／障害福祉制度／安全運転支援装置設置補助／秋の全国火災予防運動／フリーマーケット／生涯学習講座アンケート／都々逸全国大会／市美術展覧会／宝くじ文化公演 ほか

健康・スポーツ…………… P10

乳がん・子宮がん検診

募集・資格・講座…………… P10~

体験型婚活／オンライン婚活／赤ちゃんがきた!プログラム／シルバーリハビリ体操指導士講習会／市職員採用試験(技術職)／危険物取扱者保安講習会 ほか

相談…………… P14~

くらしの困りごと相談会／女性の人権ホットライン強化週間／相談日程

図書館だより…………… P15

ひたちおおたカレンダー…………… P16

市が開催するイベント・講座等については、新型コロナウイルス感染症予防対策を徹底して実施します。

ひたちおおた お知らせ版



令和4年(2022年)10月25日号
発行 常陸太田市／編集 広報広聴課
〒313-8611 常陸太田市金井町3690
TEL 72-3111 内線303・304
FAX 72-3002
- 常陸太田市の市外局番は0294です -



お知らせ版は市のホームページでも
ご覧になれます
<http://www.city.hitachiota.ibaraki.jp/>
市ホームページQRコード
*QRコードは(株)デンソーウェブ登録商標です



夜間通行止めのご案内

案内

雨水管設置工事に伴い、栄町東交差点～馬場町南交差点の市道が夜間全面通行止めとなります。ご不便・ご迷惑をおかけしますが、ご理解・ご協力をお願いします。

◆期間：11月中旬～令和5年1月下旬（年末年始を除く）

*天候等により期間が前後することがあります。

◆時間：午後9時～午前6時

◆工事箇所：中城町・馬場町（右図参照）

◆対象：車・バイク・自転車・歩行者

*迂回にご協力ください。

◆問：下水道課工務係（内線523）



新型コロナウイルス感染症の状況により
お知らせ内容が変更になることがあります。

申…申し込み、申請、届出先
問…問い合わせ先
*各支所の連絡先についてはページ下部に記載しています。

新型コロナワクチンに関するお知らせ

10月12日現在の情報を掲載しています。初回(1・2回目)接種や小児接種を含め、**各接種の詳細は市ホームページ等をご確認ください。**

◎ オミクロン株(BA.4-5)対応ワクチン接種が特例臨時接種に位置づけられました

オミクロン株対応ワクチンは、従来株の成分とオミクロン株の成分が含まれた2価ワクチンで、現在流行の中心であるオミクロン株に対しては、1価の従来株ワクチンを上回る効果が期待されています。本市では、オミクロン株対応ワクチン接種を速やかに進めるため、BA.1対応ワクチンに加え、BA.4-5対応ワクチンを使用して接種を進める予定です。

◎ 11月中旬以降も総合福祉会館での市集団接種を実施します

◆**日程**:11月12日(土)・13日(日)・19日(土)・20日(日)・23日(水・祝)・26日(土)・27日(日)

*オミクロン株対応ワクチンの供給状況や予約状況等により変更になることがあります。

◆**定員**:各日400人程度

◆**予約方法**:WEB・LINE・電話で予約してください。

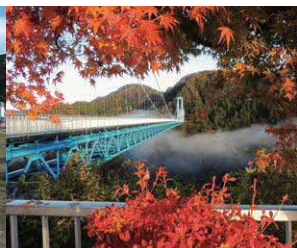
◎ 生後6か月～4歳のワクチン接種が特例臨時接種に位置づけられました

本市では、国からワクチンが供給され次第速やかに接種を始められるよう、接種体制を構築するとともに、11月上旬に接種券等を発送する予定です。接種券等は届き次第必ず開封し、中身をご確認ください。

市相談・予約コールセンター ☎0120-226-380 *電話が繋がらない場合は、時間をおいてからおかけ直しください。
(受付日時:月～土曜日(祝日を除く)午前9時～午後5時) 耳の不自由な方専用 FAX 番号 **0294-72-0123**

秋のイベント情報 ◆問:(一社)常陸太田市観光物産協会(72-8194)

イベント名	とき	ところ
第35回里美かかし祭	10月29日(土)～11月26日(土)	里美ふれあい館イベント広場 (大中町3417-1)
さとみ秋の味覚祭	10月29日(土)・30日(日)、 11月5日(土)・6日(日)	
第33回竜神峡紅葉まつり	11月1日(火)～30日(水)	竜神大吊橋 (天下野町2133-6)
常陸秋そばフェスティバル 里山フェア2022	11月12日(土)・13日(日) 各日午前10時～午後3時	山吹運動公園 (新宿町1番地)
金砂郷のけんちん村まつり	11月27日(日) 午前10時～午後2時 *売切れ次第終了	交流センターふじ (高柿町272)



市観光物産協会
ホームページ



水道料金の基本料金を
3カ月間減免します

コロナ禍における原油価格や物価高騰の影響などを踏まえ、市民生活を支援するために、水道料金の基本料金を全額減免します。なお、請求時に基本料金を差し引いて請求しますので申請などの手続きは不要です。

◆対象：市内の水道使用者（国・地方公共団体の施設を除く）

◆減免金額：水道料金（基本料金＋超過料金）のうち基本料金を全額減免します。

◆減免期間：令和4年12月検針分から令和5年2月検針分（令和5年1月請求分から3月請求分）までの3カ月間

*水道料金の超過料金、工業用水道料金および下水道使用料等は減免の対象外となります。

*減免について、市役所から電話やメール、訪問をすることは原則ありません。

◆問：上下水道総務課料金係（内線511・527）

国保、後期高齢者医療制度加入の方へ
新型コロナウイルス感染症に伴い支給する傷病手当金の
適用期間が延長されました

新型コロナウイルス感染症に感染した方または感染が疑われる方に、一定の要件を満たした場合に限り支給する傷病手当金について、適用期間が12月31日まで延長されました。詳しくはお知らせ版5月25日号またはホームページをご覧ください。

◆申・問：国民健康保険について
…保険年金課国保係（内線112）
／後期高齢者医療について：県後期高齢者医療広域連合（029・309・1213）、保険年金課年金医療係（内線117）

市ホームページ



Jアラートの全国一斉情報
伝達訓練を行います

武力攻撃や大規模災害時に国が発令するJアラート（全国瞬時警報システム）の全国一斉情報伝達訓練が実施されます。市でも訓練に参加し、防災行政無線を自動起動させて訓練情報の一斉放送を行います。

◆とき：11月16日（水）午前11時

◆実施区域：市内全域

◆放送内容：「これは、Jアラートのテストです。」の音声が入り繰り返されます。

*訓練用の放送ですので、お間違えないようお願いいたします。

*都合により、中止になる場合があります。

*屋外スピーカーと戸別受信機の両方から放送されます。戸別受信機から放送が聞こえないなどの場合は、防災対策課または各支所までご連絡ください。

◆問：防災対策課（内線351）

市役所ロビーコンサート

毎月開催!!

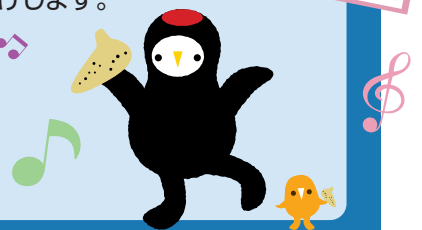
ランチタイムのひとときに、市民の皆さんへ素敵な音楽と楽しい時間をお届けします。

11月のゲスト

オカリナ カワセミ

◆とき：11月24日（木）午後0時30分～（20分程度）

◆ところ：本庁 1階ロビー *入場無料 ◆問：文化課（72-3201）



新型コロナウイルス感染症の状況により
お知らせ内容が変更になることがあります。

申…申し込み、申請、届出先

問…問い合わせ先

*各支所の連絡先についてはページ下部に記載しています。

マイナンバーカード出張
申請・出張申請サポート

職員が申請をサポートし、写真撮影も無料でを行います。この機会にぜひご利用ください。

【出張申請】〈事前予約制〉

出来上がったカードは自宅へ郵送されます。

- ◆実施日・ところ…11月12日(土) : 久米地域交流センター、12月3日(土) : 山田地域交流センター
- ◆時間…午前9時30分～11時30分
- ◆定員…20人(先着順)
- ◆持参する物…本人確認書類(運転免許証など原則として顔写真付きのもの1点。顔写真がないものは2点) / 個人番号通知カードおよび住民基本台帳カード(お持ちの方)
- *15歳未満の方および被後見人の方は、必ず法定代理人が同伴し、法定代理人の本人確認書類と代理権の確認書類も持参・コピーの提出が必要です。また、交付申請書があるとスムーズに手続きできます。
- ◆申込方法…電話または窓口でお申し込みください。

【出張申請サポート】〈予約不要〉

◆とき・ところ

実施日	時間	ところ
11月19日(土)	午前9時30分～正午	カスミ常陸太田店
11月23日(水・祝)	午前10時～午後3時	イオン常陸大宮店
11月26日(土)	午前9時30分～正午	図書館本館

*予約不要です。本人確認書類(運転免許証など原則として顔写真付きのもの1点。顔写真がないものは2点)を持参の上、会場へお越しください。

◆申・問…市民課マイナンバー推進室(85-8815)

難病患者福祉手当の
申請はお済みですか

◆対象…令和4年4月1日現在市内に住所を有する方で、県が発行する指定難病特定医療費受給者証または一般特定疾患医療受給者証の交付を受けている方

*生活保護法による扶助を受けている方、特別養護老人ホーム等に入所している方は、対象となりません。

◆手当金額…年額1万5千円

◆申請期限…令和5年3月31日(金)

◆申請方法…指定難病特定医療費受給者証または一般特定疾患医療費受給者証、振込希望金融機関の通帳を持参の上、申請してください。

*毎年度申請が必要です。

*今年度すでに申請をしている方は、申請不要です。

◆申・問…社会福祉課障害福祉係(内線143・162) / 各支所

除染土壌仮置場等の放射線量測定結果

*単位 マイクロシーベルト/時間

○除染土壌等仮置場【地面から100cmの高さで測定(4カ所)した平均値】

施設名	8月26日	9月9日	9月22日
除染土壌等仮置場(プラトーさとみ隣接の国有林内)	0.097	0.090	0.090

○プラトーさとみ周辺地域の放射線量測定結果【地面から50cm、100cmの高さで測定(90カ所)した平均値】

施設名	地面から50cmの測定値	地面から100cmの測定値	測定日
プラトーさとみ周辺(道路)	0.114	0.111	9月20日・22日

○地下水の放射性物質測定結果<9月12日測定> 放射性物質は検出されていません。

*国が目標とする追加被ばく線量年間1ミリシーベルトは、1時間あたりに換算した場合、0.23マイクロシーベルトになります。現在、本市の除染土壌仮置場等の放射線量は、健康に影響のあるレベルではありません。

◆問：環境政策課(内線180・181)

障害福祉制度を紹介します(手帳・用具・自立支援・手当等)

障害のある方のサービスに関する相談や手続きを受け付けています。 ◆問：社会福祉課障害福祉係（内線143・162）

◆障害者手帳 障害福祉サービスなどを利用するときに必要となります。

手帳の種類	対象	窓口等
身体障害者手帳	肢体不自由、視覚障害、聴覚・音声言語機能障害、内部障害（心臓、じん臓、呼吸器、ぼうこうまたは直腸、肝臓、小腸、免疫機能障害等）のある方	社会福祉課 *障害の種類に応じた専用の診断書などが 必要です。
精神障害者保健福祉手帳	精神の疾患により日常生活や社会生活に制約がある方	
療育手帳	知的障害のある方	18歳未満…日立児童相談所 (22-0294/日立市弁天町3-4-7) 18歳以上…県福祉相談センター (029-221-0800/水戸市三の丸1-5-38)

◆用具等の給付

事業	対象	内容
補装具の支給	①身体障害者手帳を所持する方	義肢、装具、車椅子、補聴器、視覚障害者安全つえ、義眼など *手帳に記載された障害に対応する補装具のみ対象となります。 *医師の診断書等が必要となる場合があります。
	②難病を患っている方	
日常生活用具の給付	①身体障害者手帳または療育手帳を所持する方	蓄便袋、蓄尿袋、紙おむつ、情報通信支援用具（視覚障害・上肢障害）、電気式たん吸引器、人工喉頭、頭部保護帽、住宅改修費、便器、特殊マット、入浴補助用具、パルスオキシメーターなど *給付要件があります。 *医師の診断書等が必要となる場合があります。
	②難病を患っている方	

◆自立支援医療

事業	対象	内容
更生医療	18歳以上の身体障害者手帳を所持する方	身体障害の程度を軽減、取り除くための手術などの医療費の一部を助成
育成医療	18歳未満で医師が治療の必要性を認めた方	
精神通院医療	精神疾患（てんかんを含む）の治療のために通院している方	外来での精神疾患（てんかんを含む）の治療にかかる医療費の一部を助成

◆各種手当

【20歳未満】

種類	対象者	手当額（月額）	必要なもの	備考
特別児童扶養手当	次に該当する児童を監護している保護者 《1級相当》 身体障害者手帳おおむね1・2級（内部的疾患は例外有り） ／療育手帳A、A／精神障害者保健福祉手帳おおむね1級 《2級相当》 身体障害者手帳おおむね3級（内部的疾患は例外有り） ／療育手帳おおむねB／精神障害者保健福祉手帳おおむね2級	1級 52,400円 2級 34,900円	認定請求書／認定診断書／ 身体障害者手帳／療育手帳 ／戸籍謄本／住民票（世帯 員全員が載ったもの）／保 護者の預金通帳／印鑑／個 人番号が確認できる書類	・所得制限あり ・施設入所の場合は対象外 ・支給日：4月、8月、11 月の11日
障害児福祉手当	常時介護を必要とする20歳未満の方	14,850円	認定請求書／認定診断書 （一部省略可）／身体障害 者手帳／療育手帳／預金通 帳／印鑑／個人番号が確認 できるもの	・所得制限あり ・施設入所の場合は対象外 ・支給日：5月、8月、11 月、2月の10日
市心身障害者福祉手当	次に該当する児童を監護している保護者 【要件1】 身体障害者手帳1・2級／療育手帳A、A／身体障害者手帳3 級で療育手帳B 【要件2】 身体障害者手帳3級（内部障害は4級含む）／療育手帳B ／身体障害者手帳4級で一定の基準に該当／同程度の精神疾患	【要件1】 4,000円 【要件2】 3,000円	申請書／児童状況書／身体 障害者手帳／療育手帳／保 護者の預金通帳／印鑑	・児童が施設入所、障害児 福祉手当受給の場合は対 象外 ・支給日：9月、3月の 15日

【20歳以上】

種類	対象者	手当額（月額）	必要なもの	備考
特別障害者手当	日常生活に常時特別な介護を必要とする方	27,300円	認定請求書／認定診断書／身体障 害者手帳／療育手帳／預金通帳 ／印鑑／個人番号が確認できるもの	・所得制限あり ・施設入所、3カ月以上継続入院の場合は対象外 ・支給日：5月、8月、11月、2月の10日

県民交通災害共済の加入を受け付けています

自動車、バイク、自転車などによる交通事故（自損事故を含む）による怪我などで実治療日数3日以上から見舞金を給付する制度です。

◆**加入対象**…市内に住所を有する方／市内の事業所に勤務する方とその家族

◆**見舞金**…死亡100万円、傷害最高30万円、身障50万円

◆**加入費**…大人：450円／中学生以下：250円

◆**共済期間**…申込日の翌日～令和5年3月31日（金）

◆**申込方法**…加入費を持参の上、窓口でお申し込みください。

安全運転支援装置の設置を補助します

高齢ドライバーの交通事故防止や事故被害軽減のために、後付けで誤発進防止装置を設置する方に、一定条件のもと、設置費用の一部を補助しています。

◆**対象装置（後付け）**…

・自動車の停車時および走行時に、前方または後方の障害物を車体側のセンサーが検知し、アクセルペダルが強く踏み込まれた際に加速を制御する装置

・自動車の停車時および走行時に、アクセルペダルが強く踏み込まれた際にアクセル開度を制御する装置

◆**対象者**…次のすべてに該当する方

○申請時、市内に住所を有する方
○令和5年3月31日現在で65歳以上の方

○有効な運転免許証を有する方
○装置を設置する自動車の車検証に「自家用」と記されていること

○装置を設置する自動車の車検証に記載されている氏名と、高齢者の運転免許証に記載されている氏名が同一であること。ただし、これらの氏名が同一でない場合は、当該自動車車検証に記載の住所と当該高齢者の運転免許証に記載の住所が同一であること

○市税等の滞納がないこと
○転売を目的としていないこと
○暴力団員等でないこと

*補助は1人当たり1回（台）に限ります。また、すでに設置している

方への遡及はありません。

◆**補助金額**…装置の購入・設置費用の2分の1（上限3万円、1千円未満の端数切り捨て）

◆**補助対象期限**…令和5年3月31日（金）

◆**購入取付業者**…市内業者に限る

◆**交付申請等**…

①事前に交付対象者本人が申請書を提出してください（取り付け後の申請はできません）。
②交付決定後、装置を取り付けてください。

③取り付け後に、市に実績報告・補助金請求書を提出してください（取付状況を確認するため、当該自動車でお越しください）。

◆**申請書に添付する書類等**…見積書の写し／カタログの写し／運転免許証の写し／車検証の写し

◆**実績報告に添付する書類等**…領収書の写し／作業明細書の写し／申請者名義の通帳（口座番号の部分）の写し

◆**申・問**…市民協働推進課市民安全係（内線170）／各支所

秋の全国火災予防運動 『お出かけは マスク戸締り 火の用心』

11月9日～15日は秋の全国火災予防運動週間です。火災が発生しやすい時季を迎えるにあたり、火気使用の際には、その場を離れない、近くに燃えやすいものを置かない、消火の準備を行うなど、火災の発生防止を心がけましょう。

「住宅防火 いのちを守る 10のポイント」

◆**4つの習慣**…
○寝たばこは絶対にしない、させない。
○ストーブの周りに燃えやすいものを置かない。

○コンロを使うときは火のそばを離れない。
○コンセントはほこりを清掃し、必要なプラグは抜く。

◆**6つの対策**…
○火災の発生を防ぐために、ストーブやコンロ等は安全装置の付いた機器を使用する。

○火災の早期発見のために、住宅用火災警報器を定期的に点検し、10年を目安に交換する。

○火災の拡大を防ぐために、部屋を整理整頓し、寝具、衣類およびカーテンは、防災品を使用する。
○火災を小さいうちに消すために、消火器等を設置し、使い方を確認しておく。

○お年寄りや身体の不自由な方は、避難経路と避難方法を常に確保し、備えておく。

○防火防災訓練への参加、戸別訪問などにより、地域ぐるみの防火対策を行う。

「取りつけましたか？取り替えましたか？住宅用火災警報器」

すべての住宅の寝室・階段等に住宅用火災警報器の設置が義務付けられています。ホームセンターや電器店、消防設備業者等から購入できますので設置しましょう。また、住宅用火災警報器は、古くなると電子部品の劣化や電池切れなどにより火事を感じしなくなる可能性がありますので、定期的な作動確認を行い、10年を目安に交換しましょう。設置時期を調べるには、設置時に記入した「設置年月」、または本体に記載されている「製造年」をご確認ください。

◆悪質な訪問販売にご注意を！

消防職員が住宅用火災警報器、住宅用消火器などの訪問販売、点検等を行うことはありません。不安に思ったり、おかしいと思ったら、すぐに消防課に連絡をしてください。

◆問：消防本部消防課（73・1194）

住宅防火いのちを守る10のポイント



市内公共施設に設置しているAEDケース内に三角巾を常備しました

市消防本部では、市内公共施設に設置している82台のAEDにプライバシー保護用の三角巾を常備しました。AEDパッドは素肌と直接装着し、三角巾を広げて体にかぶせてください。三角巾は、止血や固定処置等にも使用することができます。*詳細は、市ホームページをご覧ください。



市ホームページ



◆問：消防本部消防課（73・1194）

フリーマーケットを開催します

いいものいっぱい、楽しさいっぱいのフリーマーケットにお越しください。

◆とき：12月11日（日）午前9時～11時30分

◆ところ：総合福祉会館

◆出店品：手芸品、陶芸、農産物、園芸品、自宅のリサイクル品等

*11月6日のフリーマーケットは都合により中止します。

◆問：太田温泉やまぶきの湯（総合福祉会館内 72・2111）

茨城県最低賃金改正

茨城県の最低賃金は10月1日から「時間額911円」になりました。最低賃金引上げに関して、事業の継続や雇用の維持に尽力する中小企業・小規模事業者に対する支援策については、各窓口にお問い合わせください。

○専門家による無料相談窓口：茨城働き方改革推進支援センター（0120・971・728）

○業務改善助成金について：茨城働き方改革推進支援センター（0120・971・728）または業務改善助成金コールセンター（0120・366・440）

◆問：茨城労働局賃金室（029・224・6216）

茨城労働局ホームページ



新型コロナウイルス感染症の状況により
お知らせ内容が変更になることがあります。

申…申し込み、申請、届出先

問…問い合わせ先

*各支所の連絡先についてはページ下部に記載しています。

社会教育委員会議における 生涯学習講座のアンケート にご協力ください

社会教育委員会議では、今の時代に求められている生涯学習の講座について調査するために、アンケートを実施しています。時代の変化や市民・地域のニーズに対応した講座を開催していくために、ご意見をお待ちしています。

◆**回答期限**…11月18日(金)

◆**回答方法**…左記QRコードから回答フォームにアクセスし、回答してください。

◆**申・問**…生涯学習課(72・8888)

アンケート回答
フォーム



11月は、あいさつ・声かけ 運動強調月間です

「あいさつ・声かけ運動」は、家庭・学校・地域で、大人と子ども、大人同士、子ども同士のコミュニケーションを広げる運動です。皆さん「おはよう」からはじめてみましょう。

◆**問**…(公社) 県青少年育成協会(029・227・2747)

◆**市関係課**…生涯学習課(72・8888、青少年健全育成常陸太田市民の会事務局)

秋の市民将棋大会

◆**とき**…11月20日(日) 受付 午前9時～9時20分

◆**ところ**…生涯学習センター

◆**対象**…市内に居住または通勤通学をしている方

◆**参加料**…一般の部(高校生含む)：1300円/小中学生の部：500円

◆**持参する物**…昼食・飲み物

*昼食時は、感染症対策にご協力ください。

◆**申込方法**…大会当日、受付に参加費を添えてお申し込みください。

◆**問**…二歩会 後藤(76・1329)

第36回都々逸全国大会

本市生まれの初代都々一坊扇歌(どどいつぼうせんか)が確立し、今も多くの人に親しまれている都々逸の全国大会を開催します。参加者による唄のコンクール、作詞応募者の作品展示を行うほか、特別

ゲストの講演や、豪華賞品が当たるお楽しみ抽選会など、一般観覧の方も楽しめるプログラムです。

◆**とき**…11月13日(日) 午前9時45分～(開会)

◆**ところ**…生涯学習センター

◆**入場料**…無料

◆**ゲスト**…一龍齋貞弥氏(常陸太田大使・声優・講師・ナレーター)

*給湯器「お風呂が沸きました」の声やカーナビの音声案内の声等で知られています。

◆**問**…都々逸全国大会事務局(文化課内 72・3201)

市ホームページ



第64回市美術展覧会

市民の優れた芸術文化作品の展覧会を開催します。

【小中学校の部】

◆**とき**…11月19日(土)～27日(日) 午前10時～午後5時

*月曜休館

◆**ところ**…里美文化センター

◆**部門**…絵画とデザイン、書写(小学1・2年生は硬筆)、彫刻・工作・工芸

【一般の部】

◆**とき**…12月7日(水)～11日(日) 午前10時～午後5時(最終日は午後4時まで)

◆**ところ**…パルティールホール

◆**部門**…絵画とデザイン、書道、写真、彫刻、陶芸と工芸

◆**問**…文化課文化振興係(72・3201)



宝くじ文化公演
「青春のアイドルヒット
ステージ」

華の80年代アイドル黄金時代が蘇る！今も素敵な大人の女性として活躍する3人の楽しいトークと、色あせないヒットソングの数々をお楽しみください。

◆**とき**：令和5年2月11日（土）午後3時開演

◆**ところ**：パルティホール大ホール
◆**出演**：松本伊代／早見優／森口博子

◆**料金**：前売券2500円、当日券3000円

*全席指定、未就学児入場不可
*この公演は、宝くじの助成により特別料金となっています。

◆**発売開始日**：11月6日（日）
*パルティホールでの発売初日は午前10時から電話予約のみ。窓口販売は残席がある場合のみ、8日（火）午前9時から行います。

◆**発売場所**：交流センターふじ、水府総合センター、里美文化センターほか。オンライン販売もあります。詳しくはパルティホールホームページでご確認ください。

◆**申・問**：パルティホール（73-1234）



宝くじ文化公演
パルティホール
ホームページ



図書館イベント

【図書館上映会（参加無料）】

◆**とき・内容**：11月12日（土）午前10時～11時10分：「ねこねこ日記 本史 龍馬のはちやめちやタイムトラベルぜよ！」／11月13日（日）午前10時～11時25分：「ロイヤルコーギーレックスの大冒険」

◆**ところ**：図書館本館2階集会室
【明日ボックスくん】ワークショップ

未来のお子さんに向けてタイムカプセル（ボックス）を作ります。
◆**とき**：12月1日（木）午前11時

～正午

◆**ところ**：図書館本館2階集会室

◆**講師**：なる氏（元常陸太田アーティスト・イン・レジデンス）

◆**定員**：15組（先着順）

◆**申込開始日時**：11月15日（火）午前9時30分

◆**申込方法**：電話でお申し込みください。

◆**申・問**：図書館本館（72-5555）

茨城キリスト教大学
スター・ペアレンティング
プログラム

親の役割や親のあり方、楽しみながら子育てするための具体的な方法について学んだり、おしゃべりしたりしませんか（別室保育付き）。

◆**とき**：11月28日、12月5日・19日、令和5年1月23日（各月曜日・全4回）午前10時～正午

◆**ところ**：茨城キリスト教大学アソシエイト（日立市大みか町）

◆**対象**：就学前のお子さんの保護者の方で、できるだけすべての回に参加できる方

◆**進行役**：中島美那子氏（茨城キリスト教大学教授）

◆**定員**：8人

*申込多数の場合、抽選となります。

◆**参加料**：2千円（全4回分）

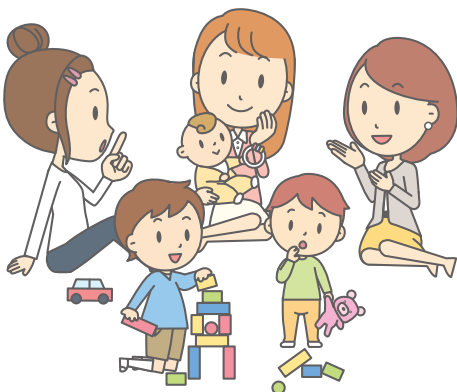
◆**申込期限**：11月15日（火）

◆**申込方法**：左記QRコードからお申し込みください。

申込フォーム



◆**申・問**：茨城キリスト教大学 カウンセリング子育て支援センター（52-3215）



新型コロナウイルス感染症の状況により
お知らせ内容が変更になることがあります。

申…申し込み、申請、届出先

問…問い合わせ先

*各支所の連絡先についてはページ下部に記載しています。

健康・スポーツ

今年度 乳がん・子宮がん検診をまだ受診されていない方必見! (医療機関検診)

令和4年度 乳がん・子宮がん医療機関検診の申込受付期間は12月26日(月)まで(実施期間は令和5年2月28日(火)まで)です。

自己負担金は指定医療機関の窓口でお支払いいただき、検診を受診することができます。コロナ禍でも検診は大切です。まだ受診していない方は、ぜひこの機会に検診を受けましょう。

*市の乳がん・子宮がん検診を受診できるのは、同一年度(令和4年6月～令和5年2月末)において、集団検診もしくは医療機関検診のどちらかを1回です。

◆対象者・自己負担金

※年齢基準日は令和5年3月末

検診名	内容	対象者	自己負担金
乳がん	マンモグラフィ(2方向)	40歳～48歳の偶数年齢の女性	1,000円
	マンモグラフィ(1方向)	50歳以上の偶数年齢の女性	
	超音波検査	30歳～39歳の女性 40歳以上の奇数年齢の女性	
子宮がん	細胞診検査(頸部)	20歳以上の女性	1,000円
	細胞診検査(体部) (体部検診は医師が必要と認めた場合に実施)		1,000円

◆受診の流れ

①電話またはインターネットで申し込む

・電話…73-1212(健康づくり推進課)

・インターネット…右記QRコードより申込画面へ(パソコンの場合は市ホームページで「医療機関がん検診」と検索してください。)

②市から受診券(郵送)を受け取り、医療機関へ

*予約が必要な医療機関もありますので、お電話等で医療機関へお問い合わせの上、受診してください。

*実施医療機関については、市ホームページでご確認ください。

市ホームページ



子宮頸がん検診無料クーポン券(対象者:平成13年4月2日～平成14年4月1日生)および、乳がん検診無料クーポン券(対象者:昭和56年4月2日～昭和57年4月1日生)をお持ちの方は、そちらを利用して令和5年2月28日まで医療機関検診を受けることができます。まだ利用していない方はお早めにご利用ください。また、万が一紛失してしまった場合は再発行ができます。お問い合わせください。

◆問:健康づくり推進課(総合福祉会館内 73-1212)

体験型婚活

eスポーツ de 出会おう!

募集・資格・講座

今話題のeスポーツでゲームを通じて出合いを探してみませんか。ゲーム初心者大歓迎です。

◆とき…12月10日(土)午後2時～6時(受付午後1時30分)

◆集合・解散場所…水戸駅北口M YMビル10階特設会場(水戸市三の丸)

*お車で越しの方は近隣駐車場をご利用ください。

◆対象…45歳以下の独身の男女

◆定員…男女各20人(申込多数の場合は抽選)

◆参加料…男性3千円/女性1500円(軽食あり)

○市民の方または「YOU愛ネット」会員の方は500円引き

○市民の方で「YOU愛ネット」会員の方は1千円引き

◆申込期間…11月4日(金)午前9時30分～11月28日(月)

◆申込方法…申込サイトまたは電話かメールで、氏名、性別、生年月日、住所、電話番号をお伝えく

だわい。
*動きやすい服装・靴でお越しください。

◆**申・問**：東武トップツアーズ水戸支店(050・9001・8722)月～金曜日の午前9時30分～午後5時30分 / メール hitachiotakonkatsu@tobutoptours.co.jp)

申込サイト



オンライン婚活 第1回ミニセミナー & オンラインパーティ
くほっこりできるお相手と
出会いたい方向けパーティー

自宅に居ながらスマホやPCで参加できるオンライン婚活を開催します。

◆**とき**：11月19日(土) 午後1時30分～4時30分(受付 午後1時～)

◆**対象**：独身の男女(男性：県内在住または在勤の30代・40代の方 / 女性：年齢不問)

*参加者、カップル成立者には、さやかなプレゼントがあります。

◆**定員**：男女各10人(申込多数の場合)

場合は抽選)

◆**参加費**：男性 1千円 / 女性 500円

◆**申込期限**：11月12日(土) 午前10時

◆**申込方法**：左記QRコードから申込ページにアクセスし、必要事項をご入力の上、お申し込みください。

◆**問**：(株)ZWEI^{ツヴァイ}(03・6858・6528) 午前10時～午後6時30分 / メール houjin@zwei.co.jp)

◆**市関係課**：少子化・人口減少対策課(内線314・346)

【今後の予定】
第2回ミニセミナー&オンラインパーティ 令和5年2月11日(土)

申込ページ



赤ちゃんがきた！プログラム
(冬期)参加者募集

初めて赤ちゃんを育てているお母さんと0歳児の赤ちゃんが一緒に参加するプログラムです。初めてのママ同士、お話ししませんか。

◆**とき**：12月1日(木)・6日(火)・

13日(火)・20日(火) 午前10時30分～午後0時30分

◆**ところ**：じょうじるはつす

◆**対象**：令和4年7月～10月生まれのお子さんとお母さん(できるだけ全回参加できる方)

◆**定員**：8組

*定員を超えた場合は抽選となります。

◆**参加料**：無料(市外に住所がある方は400円)

◆**申込期限**：11月24日(木)

◆**申込方法**：左記QRコードからメール作成ページへアクセスし、必要事項を入力の上、メールでお申し込みください。

◆**申・問**：じょうじるはつす 櫻村(32・7155)

申込用メール作成ページ



シルバーリハビリ体操指導士
3級養成講習会

シルバーリハビリ体操指導士になつて地域の健康づくり活動に参加してみませんか。

◆**とき**：令和5年1月19日(木)・23日(月)・25日(水)、2月1日(水)・6日(月) 午前9時30分～午後3時45分(全5日)

◆**ところ**：初回：市役所本庁3階大会議室 / 2回目以降：総合福祉会館

◆**対象**：次のすべてに該当する方

○市内に居住している方

○おおむね50歳以上の方

○常勤の職に就いていない方

○指導士認定後に団体に加入して地域活動ができる方

○5日間出席できる方(欠席された場合は、県立健康プラザで補講があります)

◆**内容**：講義(超高齢社会における介護予防の推進、食生活と栄養、解剖運動学など)、実技(シルバーリハビリ体操)

◆**定員**：10人程度

◆**受講料**：無料(交通費、昼食代は各自負担)

◆**申込期限**：11月30日(水)

◆**申込方法**：電話でお申し込みください。

◆**申・問**：健康づくり推進課(73・1212 / FAX 73・1213)

新型コロナウイルス感染症の状況により
お知らせ内容が変更になることがあります。

申…申し込み、申請、届出先

問…問い合わせ先

*各支所の連絡先についてはページ下部に記載しています。

令和4年度常陸太田市職員採用試験（技術職採用）

令和5年4月採用予定の常陸太田市職員採用試験についてお知らせします。

試験区分	採用予定人員	職務内容	受験資格
①管理栄養士	1人程度	主に管理栄養士として職務に従事します。	昭和63年4月2日以降に生まれた方で、「管理栄養士」資格を有する方（資格取得見込みの方を含む）
②土木技術職	1人程度	主に技術的な職務に従事します。	昭和63年4月2日以降に生まれた方で、高等学校卒業以上の方（卒業見込みの方を含む）
③土木技術職【社会人枠】	1人程度		昭和58年4月2日以降に生まれた方で、高等学校卒業以上の方で、「技術士（建設または上下水道部門）」「RCCM（道路、上水道、下水道、都市計画いずれかの部門）」「土木施工管理技士（1級または2級）」のいずれか1つ以上の資格を有する方

*上記の資格に該当する方であっても、欠格事項に該当する方は受験できません。

◆試験の方法：

【第1次試験】

試験区分	日時	内容	試験会場
①③	令和5年1月7日（土）	教養試験、事務適性検査、一般性格診断検査	市役所本庁舎
②	午前8時50分から	専門試験、事務適性検査、一般性格診断検査	

【第2次試験】

試験区分	日時	内容	試験会場
共通	令和5年2月上旬 (第1次試験合格者に通知します。)	個別面接、作文試験	市役所本庁舎

*第2次試験合格者に対し、別途身体検査および資格調査あり。

◆**試験案内・受験申込書**：10月25日（火）より、総務課または各支所で配付します。郵送希望の方は、封筒の表面に「受験申込書等請求」と朱書きし、120円切手を貼付した返信用封筒（角形2号、返信先を明記）を同封の上、請求ください。試験案内・受験申込書は市ホームページからもダウンロードできます。

◆**申込方法**：10月25日（火）～11月25日（金）（土・日曜日、祝日除く）の午前8時30分から午後5時15分に、採用試験受験申込書および必要書類、404円切手を貼付した返信用封筒（長形3号）を市役所本庁舎3階総務課へ持参するか、郵送（11月25日（金）消印有効）でお申し込みください。

◆**申・問**：総務課人事係（内線338・341／〒313-8611 金井町3690番地）

市民公開講座
みんなで学ぼう！遺伝性の
がんの治療と予防

がんに関する正しい知識の普及啓発を目的に、オンラインによる市民公開講座を開催します。今回は、「遺伝性のがんの治療と予防」について、専門の医師が分かりやすく解説します。

◆**とき**：11月20日（日）午後1時～4時

◆**参加方法**：オンライン（Zoomを使用）

*PC、スマートフォン、タブレットでご参加ください。

◆**参加料**：無料

◆**申込期限**：11月13日（日）

◆**申込方法**：左記QRコードから申込フォームへアクセスし、お申し込みください。

◆**申・問**：筑波大学附属病院総合がん診療センター（029・853・8096）

申込フォーム



令和4年度
危険物取扱者保安講習会

◆とき・ところ等◆

○対面講習

月日	会場名	時間	種別	定員	受講申請書の受付期間 (消印有効)
11月17日(木)	ひたちなか市文化会館	午前	一般	600	10月26日(水)～11月2日(水)
12月7日(水)	かすみがうら市千代田講堂	午前	一般	100	11月15日(火)～22日(火)
12月14日(水)	クラフトシビックホール土浦 (土浦市民会館)	午前	一般	500	11月22日(火)～29日(火)
		午後	給油取扱所	500	
令和5年 2月1日(水)	ザ・ヒロサワ・シティ会館 (県民文化センター)	午前	一般	600	令和5年 1月11日(水)～18日(水)
		午後	給油取扱所	600	

○オンライン講習

受講開始日	オンライン講習名	種別	定員	受付期間
12月1日(木)	第5回オンライン	コンビナート	300	11月10日(木)～17日(木)
令和5年 1月11日(水)	第6回オンライン	一般	300	12月8日(木)～15日(木)
1月31日(火)	第7回オンライン	給油取扱所	100	令和5年 1月16日(月)～20日(金)
		コンビナート	200	
		一般	300	

◆対面講習の場合、午前の講習は午前9時30分～午後0時30分、午後の講習は午後1時～4時です。
*講習会場への問い合わせはご遠慮ください。
◆**受講案内書・申請書の配布先**…消防本部、北消防署、金砂出張所、里美出張所、県内の各消防本部
***(公社) 県危険物安全協会連合会**のホームページからもダウンロード

令和5年度
県立農業大学校入学生募集
農業大学校は、専修学校で、大学の編入資格も得られます。
◆**定員**…農学科：40人、畜産学科：10人、園芸学科：30人、研究科：10人
◆**受験資格**…
○農学科、畜産学科、園芸学科：高校等を卒業した方または令和5年3月に卒業もしくは修了見込みの方

危険物安全協会
ホームページ



◆**問**…消防課予防係(73・1194) / (公社) 県危険物安全協会連合会(029・301・7878 / FAX 029・301・1060 / メール info@bakken.or.jp)
◆**申**…(公社) 県危険物安全協会連合会(〒310・0852 水戸市笠原町978・26 茨城県市町村会館2階)
*申請方法は案内書で確認してください。

◆願書受付・入学試験

試験区分		願書受付期間	試験日
一般入試 (各学科)	前期	11月14日(月)～12月9日(金)	12月16日(金)
	後期	令和5年 1月30日(月)～2月22日(水)	令和5年 3月2日(木)
研究科 一般入試		11月14日(月)～12月9日(金)	12月16日(金)

○研究科：農業大学校卒または短大等卒以上もしくは卒業見込みの方

県ホームページ
(学校説明・入学試験について)



◆**申・問**…県立農業大学校(029・292・0010)

新型コロナウイルス感染症の状況により
お知らせ内容が変更になることがあります。

申…申し込み、申請、届出先

問…問い合わせ先

*各支所の連絡先についてはページ下部に記載しています。

自衛官等募集のお知らせ

自衛官募集
ホームページ



受験種目	自衛官候補生	陸上自衛隊高等工科学校生徒	
受験資格	18歳以上33歳未満の方(男女) (ただし、32歳の方は採用予定月の1日から起算して3月に達する日の翌月の末日現在、33歳に達していない方)	令和5年4月1日現在、15歳以上17歳未満(平成18年4月2日から平成20年4月1日までの間に生まれた方)の男子で、中学校卒業または中等教育学校の前期課程修了者(令和5年3月に中学校卒業または中等教育学校の前期課程修了見込の方を含む) *推薦については、中学校長または中等教育学校長が高等工科学校生徒として、ふさわしいと認め、将来自衛官となる強い意志を持ち責任をもって推薦できる方	
受付期間	年間を通じて行っています。	推薦:10月1日(土)~12月2日(金)	一般:10月1日(土)~令和5年1月6日(金)
試験期日	受付時にお知らせします。	令和5年1月5日(木)~1月7日(土) (いずれか指定する1日)	1次:令和5年1月14日(土)または1月15日(日) 2次:令和5年1月26日(木)~1月29日(日) (いずれか指定する1日)
待遇等	採用の日をもって陸上・海上・航空自衛隊それぞれの自衛官候補生に任命されます。自衛官候補生として3カ月間の教育訓練を修了した後、それぞれ2等陸・海・空士に任官します。	高等学校の普通科と同等の教育を受け、併せて技術的な知識と能力を有する陸曹として必要な各種技術の専門教育、防衛基礎学や各種訓練を受けることとなります。また、提携する通信制高等学校に入学して、生徒課程修了時に高等学校の卒業資格を取得することができます。	

*試験会場は別途通知します。詳細はお問い合わせください。

◆申・問：自衛隊茨城地方協力本部 日立出張所(21-1524)

相談

相談は無料です。

くらしの困りごと相談会

毎日の暮らしの中で困っていることはありませんか。行政機関で行う手続きに関する質問や相談のほか、相続、離婚、多重債務などの相談に、行政相談委員を始め法務局、労働局、年金事務所などの職員や、弁護士、税理士が無料で相談に応じます(事前申込制)。

◆とき：11月25日(金) 午後1時~4時

◆ところ：日立市役所3階会議室(日立市助川町)

◆申込期間：11月11日(金)~21日(月) 午前8時30分~午後5時

*土日、祝日を除く

◆申：総務省行政相談センター
くみ茨城(0570・090110/029・253・1100)

◆問：総務省茨城行政監視行政相談課(029・221・3347 / メール:ibar30@soumu.go.jp)

女性の人権ホットライン強化週間

法務省と全国人権擁護委員連合会は、夫・パートナーからの暴力やストーカーなど女性をめぐるさまざまな人権問題に積極的に取り組むことを目的として、全国斉「女性の人権ホットライン」強化週間を実施し、悩みを持った女性からの相談に応じます。秘密は守られますので、安心してご相談ください。

◆とき：11月18日(金)~24日(木) 午前8時30分~午後7時

*土日、祝日は午前10時~午後5時

◆対象：悩みを持った女性

◆相談員：法務局職員・人権擁護委員

◆相談電話番号：0570・070・810

◆問：水戸地方法務局(029・227・9919)

相談日程 *相談はすべて無料です

	とき・ところ	内容	申・問
行政相談 予約不要	①金砂郷地区…11月8日(火) 午後1時30分～3時30分/金砂郷支所分館 ②水府地区…11月15日(火) 午後1時30分～3時30分/水府支所	国や県など役所についての要望・苦情などを受け付けます。	広報広聴課(内線126)
法律相談 事前予約制	12月5日(月)午前9時30分～正午/市役所201会議室(11月24日から電話予約、定員10人)	相談は1人15分程度	広報広聴課(内線126)
行政書士会相談 事前予約制	11月21日(月)午後1時30分～5時/ 市役所201会議室(11月18日(金)までに電話予約)	官公署手続きや契約、相続に関する相談を受け付けます。	県行政書士会東北支部 大和田(23-1766)
税務相談 予約不要	11月2日(水)、11月16日(水)午前9時30～正午/ 市役所201会議室	税に関する一般的な相談を受け付けます。	植木英雄税理士事務所 (029-229-2468)
年金相談 事前予約制	11月10日(木)午前10時～午後3時/ 市役所3階大会議室(前日までに電話予約)	年金記録や給付に関することなどを受け付けます。年金関係の書類をお持ちください。	水戸北年金事務所お客様相談室 (029-231-2283)
地域児童相談 事前予約制	11月18日(金)午前10時～午後3時/ 子育て世代包括支援センターここキララ	家庭における児童養育に関する相談ができます。 (児童相談所による個別相談会)	子育て世代包括支援センター ここキララ(72-1100)
特設人権相談 予約不要	11月8日(火)午後1時～3時30分/ 里美支所	暮らしの中のさまざまな人権問題に人権擁護委員が応じます	社会福祉課社会福祉係 (内線141)
こころの相談 事前予約制	11月16日(水)午前10時～午後5時/ 市役所社会福祉課相談室	精神保健福祉士がこころの相談に応じます。	社会福祉課(内線143・162)
精神保健相談 事前予約制	11月30日(水)午後1時30分～3時/ 総合福祉会館(前日までに電話予約)	精神面での病や心の健康について専門医に相談できます。	健康づくり推進課(73-1212)

図書館だより

●11月の展示コーナーは「男女共同参画に関する本」

●図書館ボランティアによる絵本の読み聞かせや紙芝居など(図書館本館)

○11月5日(土) 午前10時30分

○11月6日(日)・12日(土)・19日(土)・26日(土) 午後2時

おすすめ新刊案内

本館

●90歳になっても、楽しく生きる/樋口恵子著(大和書房)

どんな美人も平等にバアサンになる、親友よりお仲間が多いほうがいい。老いを受け入れ、感謝の心を忘れず、だが、言うべきことは言うていく。人生100年、既存の原稿から老いの知恵を厳選した、前向き痛快エッセイ集。



金砂郷分室

●こどもに聞かせる日話/福音館書店
『母の会』編集部編(福音館書店)

あひるのぼうし、へりとへらのピクニック、首かざりと金のたまごなど、子どもと一緒に楽しめる、短くておもしろい童話30話を紹介します。



水府分室

●早番にまわしとけ/キタハラ著(KADOKAWA)

朝から大量配本、レジに発注で夕方には燃え尽きる。それが書店の早番だ。とある書店・さかえブックスへ、新店長・由佳子がやってきた。本に恋愛に、一切関心のない店長とともに、早番たちは書店の立て直しを誓うが…。



里美分室

●ワンパッチキルト/小関 鈴子著(グラフィック社)

長方形でシンプルに作るカゴ、小さな六角形を縫い合わせたタイル模様のようなかわいいデザインのキルト…。ひとつの形だけを使って作る、パッチワークキルトを紹介します。



図書館本館(72-5555)、金砂郷分室(交流センターふじ内 76-2221)、水府分室(水府総合センター内 85-0142)、里美分室(里美文化センター内 82-2204)

◆本館の開館時間：午前9時30分～
火・木/午後6時まで
水・金/午後7時まで
土日祝/午後5時まで
◆休館日：毎週月曜日

市立図書館 HP



ひたちおおたカレンダー

11月

日	月	火	水	木	金	土
30 休 西山堂病院 72-5121	31 納期限 こ ひたち太田 家庭医療診療所 59-3340	1 こ 佐竹南台 菜のはなクリニック 80-2250	2 窓 こ 根本病院 76-2255	3 文化の日 休 太田病院 72-1258	4 こ 渡辺医院 72-0178	5
6 休 渡辺医院 72-0178	7 こ 小林医院 85-0010	8 マ 交付予約期限 こ 藤井病院 72-5511	9 窓 こ 太田病院 72-1258	10 図 あかちゃんタイム/ ママ・プレママサロン 小 常陸大宮済生会病院 0295-52-5151	11 こ ひたち太田 家庭医療診療所 59-3340	12
13 マ 交付窓口 休 プレインピア 南太田 70-1711	14 こ 渡辺医院 72-0178	15 こ 佐竹南台 菜のはなクリニック 80-2250	16 窓 こ 根本病院 76-2255	17 図 あかちゃんタイム/ ママ・プレママサロン 小 常陸大宮済生会病院 0295-52-5151	18 こ 太田病院 72-1258	19
20 朝市 休 佐竹南台 菜のはなクリニック 80-2250	21 こ ひたち太田 家庭医療診療所 59-3340	22 こ 小林医院 85-0010	23 勤労感謝の日 休 川崎クリニック 72-1111	24 ●市役所ロビー コンサート 小 常陸大宮 済生会病院 0295-52-5151	25 こ 渡辺医院 72-0178	26
27 休 根本病院 76-2255	28 こ 根本病院 76-2255	29 こ ひたちの 中央クリニック 72-5125	30 窓 納期限 こ 小林医院 85-0010	12/1 小 常陸大宮 済生会病院 0295-52-5151	2 こ ひたち太田 家庭医療診療所 59-3340	3

- 休 休日当番医 (受付:午前9時~午後3時30分)
- こ こども夜間診療 (受付:午後6時~9時30分)
- 小 小児科夜間診療 (受付:午後6時~9時30分)
- 窓 窓口業務時間延長(税務課、収納課、少子化・人口減少対策課、市民課、保険年金課、社会福祉課、高齢福祉課、子ども福祉課、出納室)
- マ マイナンバーカード交付休日窓口(市民課)
午前8時40分~11時40分、午後1時~4時40分
*5日前までに予約
- 図 図書館本館イベント
●あかちゃんタイム/ママ・プレママサロン 午前10時30分

**休日当番医・こども夜間診療・
小児科夜間診療の注意点**

*健康保険証などを忘れた場合の診療費は自己負担となりますので、忘れずにお持ちください。

*検査は施設により行えない場合があります。翌日にかかりつけ医などで十分な検査や治療を受けてください。

*こども夜間診療の対象は18歳(高校3年生相当)まで、小児科夜間診療の対象は15歳(中学3年生相当)までです。

*薬は原則、1日分の処方となります。

納期限

- 10月31日** 市県民税(3期)、国民健康保険税(4期)、後期高齢者医療保険料(4期)
-
- 11月30日** 国民健康保険税(5期)、後期高齢者医療保険料(5期)、介護保険料(4期)、辰ノ口堰土地改良区費(3期)

茨城放送(IBS)広報番組『WE♡ひたちおおた』
ラジオ放送で第1・3水曜日午後3時40分から常陸太田市の広報番組を放送中。ぜひお聴きください!!

【常陸太田市の人口(常住人口)】

令和4年10月1日現在 * ()内は前月比

人口	46,679人 (-77人)
男	22,723人 (-43人)
女	23,956人 (-34人)
世帯数	19,014世帯 (-26世帯)

9月分	
○出生……16人	○死亡……61人
○転入……56人	○転出……88人

*人口と世帯数は、令和2年国勢調査の結果に基づき、住民基本台帳の増減数(出生・死亡・転入・転出)を加減して算出したものです。

