

案内..... P1~

愛の献血／マイナンバーカード休日交付窓口・出張申請サポート／マイナポータルからオンラインで転出届／市奨学資金貸付金の返還免除制度／フレイルチェック会／国民健康保険に加入・やめるときは届出を／ロビーコンサート／JR常陸太田駅前市営駐輪場／市民吹奏楽団定期演奏会 ほか

健康・スポーツ..... P8

スポーツ少年団員を募集しています

募集・資格・講座..... P9~

市営駐車場の定期利用者募集／市営霊園使用者募集／道の駅ひたちおおたビニールハウス活用農業者募集／手話奉仕員養成講座／市民公開講座／恋愛成就ツアー ほか

相談..... P12~

3月は自殺対策強化月間／こども相談室にじいろ／相談日程

図書館だより..... P13

ひたちおおたカレンダー..... P14

市が開催するイベント・講座等については、新型コロナウイルス感染症予防対策を徹底して実施します。

# ひたちおおた お知らせ版



令和5年(2023年)2月27日号  
発行 常陸太田市／編集 広報広聴課  
〒313-8611 常陸太田市金井町3690  
TEL 72-3111 内線303・304  
FAX 72-3002  
- 常陸太田市の市外局番は0294です -



お知らせ版は市のホームページでもご覧になれます  
<http://www.city.hitachiota.ibaraki.jp/>  
市ホームページQRコード  
\*QRコードは(株)デンソーウェブ登録商標です



案内

愛の献血にご協力ください

コロナ禍の影響による献血協力者の減少と医療機関からの需要増加により、血液の在庫がとも厳しい状況です。一人でも多くの方のご協力をお願いします。

◆とき・ところ

○3月15日(水) 午前9時30分～11時30分、午後0時45分～4時／市役所本庁

○3月17日(金) 午前9時30分～11時／総合福祉会館

◆対象者…男性…満17～69歳、女性…満18～69歳の健康な方

\*65歳以上の方は、60～64歳の間に献血を実施したことがある方に限る。

○体調等によって献血をご遠慮いただく場合があります。また、次に該当する方は、献血をご遠慮いただいています。

・新型コロナウイルス感染症と診断された、またはPCR検査や抗原検査で陽性となり、症状消失後4週間以内の方

・新型コロナウイルス感染症が疑わ

れる症状(発熱、咳、呼吸困難)があり、PCR検査または抗原検査で陰性であっても、症状出現から2週間以内および症状消失から3日以内の方

・新型コロナウイルス感染者の濃厚接触者となり、最終接触日から2週間以内の方

・武田社製新型コロナウイルスワクチンを接種後24時間、ファイザー社およびモデルナ社製ワクチンを接種後48時間、アストラゼネカ社およびヤンセンファーマ社製ワクチンを接種後6週間を経過していない方

◆持参するもの…献血カード(お持ちの方)、氏名・生年月日・顔写真が確認できるもの(初めての方)、お薬手帳(服用中の薬がある方)

◆問…常陸太田献血連合会(事務局健康づくり推進課 73・12112)



新型コロナウイルス感染症の状況により  
お知らせ内容が変更になることがあります。

申…申し込み、申請、届出先

問…問い合わせ先

\*各支所の連絡先についてはページ下部に記載しています。

### マイナンバーカード休日交付 窓口・出張申請サポート

#### 「休日交付窓口」〈事前予約制〉

マイナンバーカードの休日交付窓口を開設します。仕事などで平日に手続きができない方は、ぜひこの機会をご利用ください。

◆**とき**…3月11日(土)・12日(日)・

18日(土)・25日(土)・26日(日)

午前8時40分～正午、午後1時～7時30分

◆**ところ**…市民課(市役所本庁1階)

◆**申込方法**…希望日の5日前までに電話でお申し込みください。

\*予約のない場合は交付できません。

#### 「出張申請サポート」〈予約不要〉

◆**とき**…3月19日(日) 午前8時

～10時

◆**ところ**…常陸太田朝市

◆**持参するもの**…本人確認書類(運転免許証など原則として顔写真付きのもの1点。顔写真がないものは2点)

\*交付申請書があるとスムーズに手続きができます。

◆**申・問**…市民課マイナンバー推進室(85・8815)

マイナポータルからオンラインで転出届を提出できるようになりまし

市ホームページ  
(マイナンバー)



2月6日から、転出届についてマイナポータルを通じたオンラインでの届出が可能になりました。このサービスを利用する方は、転出にあたり本市への来庁が原則不要となります。

電子証明書が有効なマイナンバーカードをお持ちの方で、日本国内での引越しをする方がご利用いただけます。ご自身単身での引越しのほか、ご自身と同世帯員、ご自身以外の世帯員の方の引越しでも利用可能です。

\*マイナポータルで転出届の提出後、別途、転入先市区町村の窓口で転入届等の手続きが必要です。

\*詳しくはデジタル庁ホームページをご確認ください。

◆**問**…市民課市民窓口係(内線132)

奨学資金貸与事業  
市奨学資金貸付金の返還  
免除制度が変わります

デジタル庁・引越し  
ワンストップサービス



4月1日より、定住促進の二環として、奨学資金の返還を免除する制度を開始します。

◆**追加される免除制度の要件**…次の要件をすべて満たす方

○本市の奨学資金の貸与を受け、大学を卒業した方

○平成28年度以降に、奨学資金の返還を始めた方で市内に住所を有し現に居住している方または奨学資金を返還中で平成28年4月1日以降に新たに市内に住所を有し現に居住している方

○返還すべき奨学資金を滞納していない方

○市税を滞納していない方

◆**追加された免除制度の対象となる金額**…当該年度に返還すべき奨学資金の返還金額の全額(限度額は、返還総額の10分の1)

は、返還総額の10分の1)

\*居住期間が1年に満たない場合はその月数により按分します(居住月数が1に満たない月は切捨)。

\*繰上返還等による奨学資金の返還額は、当該年度に返還すべき奨学資金の返還金額に含まれません。

◆**申請期間**…4月4日(火)～5月1日(月)

◆**申請方法**…申請書「奨学資金返還免除願(様式第7号)」に必要事項を記入の上、次の書類を添えて申込先へ提出してください。

・住民票(申請年度の4月1日以降に発行のもの)

・大学の卒業証明書または卒業証書の写し

\*申請書は市ホームページからダウンロードできます。

\*「市じょうづるさん奨学助成金制度」は、令和5年3月31日で廃止となります。

◆**申・問**…教育総務課企画総務係(内線537)



## 自転車の安全利用について

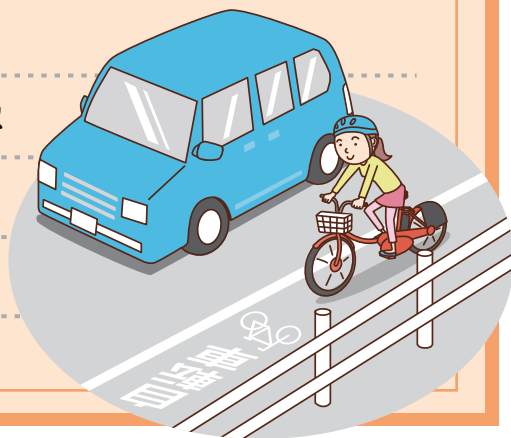
自転車は、道路交通法では軽車両に位置付けられており、「車のなかま」です。道路を通行するときは、「車」として、交通ルールを遵守するとともに交通マナーを実践するなど安全運転を心掛けましょう。



### 自転車安全利用五則を守りましょう

「自転車安全利用五則」とは、自転車を利用するにあたって、被害者・加害者にならないための守るべきルールのうち、特に重要な5つをあげたものです。

1. 車道が原則、左側を通行  
歩道は例外、歩行者を優先
2. 交差点では信号と一時停止を守って、安全確認
3. 夜間はライトを点灯
4. 飲酒運転は禁止
5. ヘルメットを着用



### 全年齢に対する自転車乗車用ヘルメット着用の努力義務化

自転車に乗る際は、頭部を保護することが重要です。また、道路交通法の一部改正により、4月1日からは「全年齢に対する自転車乗車用ヘルメットの着用努力義務化」が施行されます。

自転車を運転するすべての人がヘルメットをかぶることに努めなければならないのはもちろんのこと、同乗する方にもヘルメットをかぶらせるように努めなければなりません。自分で気付かないうちに危険な運転をしているかもしれません。

悲惨な事故を起こさないためにも今一度交通ルールの確認をお願いします。

◆問：市民協働推進課市民安全係（内線 170・171）

### フレイルチェック会を開催します

フレイルチェックをすることで、フレイル（加齢に伴い筋力や心身の活力が低下すること）の状態を把握することができます。この機会に市フレイルサポーターと一緒にチェックしてみませんか。

◆開催日・ところ：3月22日（水）総合福祉会館、3月24日（金）北部保健センター

◆時間：午前9時30分～11時30分

◆対象：要介護認定を受けていない65歳以上の方

◆内容：栄養・口腔、運動、社会参加に関する質問、手足の筋肉量・噛む力等の測定

\*市フレイルサポーター等が測定を行います。

◆定員：総合福祉会館：15人、北部保健センター：10人

\*先着順

◆申込開始日：3月6日（月）

◆申込方法：電話でお申し込みください。

◆申・問：健康づくり推進課フレイル対策室（73・1212）

新型コロナウイルス感染症の状況により  
お知らせ内容が変更になることがあります。

申…申し込み、申請、届出先

問…問い合わせ先

\*各支所の連絡先についてはページ下部に記載しています。

## 国民健康保険に加入するとき・やめるときは届け出を

3月・4月は卒業・就職・退職など、健康保険の異動が多い時期です。新たに社会保険に加入された方や社会保険の資格を喪失された方は、異動があった日から14日以内に届け出をしましょう。

◆持参するもの：下記の届け出に必要なもの、マイナンバーカードまたはマイナンバーが確認できる書類、本人確認書類

### ◆国保に加入するとき（異動を含む）

こんなとき	届け出に必要なもの
他の市区町村から転入したとき	他の市区町村の転出証明書
職場の健康保険をやめたとき	社会保険資格喪失証明書、退職証明書*
職場の健康保険の被扶養者からはずれたとき	被扶養者名と喪失日がわかる資格喪失証明書*
子どもが生まれたとき	国民健康保険証、母子健康手帳

\*証明書がない場合には、以前の職場の連絡先がわかるものをお持ちください。

### ◆国保をやめるとき（異動を含む）

こんなとき	届け出に必要なもの
他の市区町村に転出するとき	国民健康保険証
職場の健康保険に加入したとき	国保と職場の保険証
職場の健康保険の被扶養者になったとき	(職場の保険証が未交付の場合は加入したことを証明するもの)
被保険者が死亡したとき	国民健康保険証、葬祭を行ったことが確認できるもの（会葬礼状等）、葬祭を行った人の口座がわかるもの、本人確認書類

### ◆その他

こんなとき	届け出に必要なもの
市内で住所が変わったとき	国民健康保険証
世帯主や氏が変わったとき	
世帯を分けたり、一緒になったりしたとき	
修学のため別に住所を定めるとき	国民健康保険証、在学証明書



### ◆ご注意ください

○加入の届け出が遅れると…加入資格を得た月までさかのぼって保険税を納めなければなりません。

○やめる届け出が遅れると…国民健康保険証で医療機関を受診した場合、国保が負担した医療費を後から返していただくこととなります。また、他の健康保険と国保で二重に保険税を納めてしまう場合があります。

◆問：保険年金課国保係（内線112・113・114）

ジェネリック医薬品を  
利用しましょう

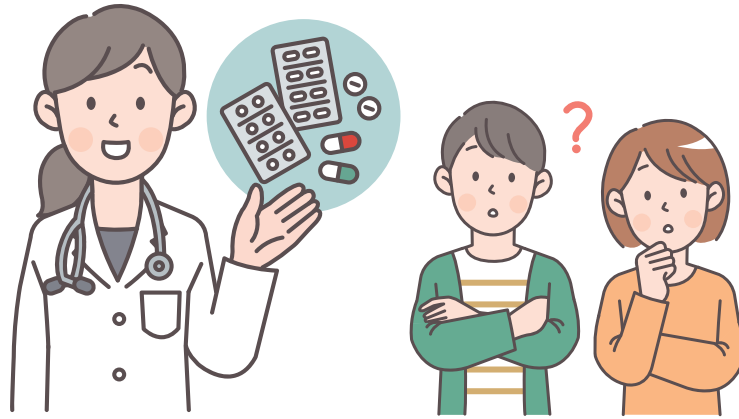
市国民健康保険では医療費適正化の取り組みとして、ジェネリック医薬品の利用促進に取り組んでいます。現在、国民健康保険の医療費の約2割を薬剤費が占めています。ジェネリック医薬品を利用することで、個人の負担額が軽減できるとともに医療費全体の抑制にもつながります。

◆**ジェネリック医薬品とは**…お医者さんに処方してもらう医薬品には新薬（先発医薬品）と呼ばれるものと、ジェネリック医薬品（後発医薬品）があります。ジェネリック医薬品は、新薬の特許が切れた後に、新薬と品質や有効性、安全性が同等であると厚生労働省から認められ、製造された薬です。多額の開発費がかかる新薬に比べ、開発費が抑えられているため安く提供できます。

◆**かかりつけの医師・薬剤師に相談しましょう**…薬の中には、ジェネリック医薬品が製造されていない場合や、治療内容や体質によっては適さない場合がありますので、希望

する際は、必ず医師・薬剤師に相談しましょう。

◆**問**…保険年金課国保係（内線113）



いばらき就職支援センター  
県北地区センターをご利用  
ください

就職相談やセミナーなど就職活動を支援します。お気軽にご利用ください。

◆**とき**…月～金曜日 午前9時～午後4時（祝日、年末年始を除く）

◆**ところ**…いばらき就職支援センター 県北地区センター（合同庁舎1階〈山下町〉）

◆**内容**…求人情報提供、職業紹介、キャリアカウンセリング、就活セミナー（第1、2、3水曜日）、内職相談

◆**問**…いばらき就職支援センター 県北地区センター（80・3366）

県北地区センター  
ホームページ



市役所ロビーコンサート

毎月開催!!

ランチタイムのひとときに、市民の皆さんへ素敵な音楽と楽しい時間をお届けします。

3月のゲスト 梨農家によるオールディーズファミリーバンド  
セナ☆ヒナクールキッズ

◆**とき**: 3月28日（火）午後0時30分～（20分程度）

◆**ところ**: 市役所本庁1階ロビー \*入場無料 ◆**問**: 文化課（72-3201）



新型コロナウイルス感染症の状況により  
お知らせ内容が変更になることがあります。

申…申し込み、申請、届出先

問…問い合わせ先

\*各支所の連絡先についてはページ下部に記載しています。

『お出かけはマスク戸締り火の用心』  
春の全国火災予防運動

3月1日～7日は春の全国火災予防運動週間です。火災が発生しやすい時季を迎えるにあたり、火災の発生防止を心がけましょう。

「住宅防火 いのちを守る 10のポイント」

◆4つの習慣…

○寝たばこは絶対にしない、させない。  
○ストーブの周りに燃えやすいものを置かない。

○こんろを使うときは火のそばを離れない。  
○コンセントはほこりを清掃し、必要なプラグは抜く。

◆6つの対策…

○火災の発生を防ぐために、ストーブやこんろ等は安全装置の付いた機器を使用する。

○火災の早期発見のために、住宅用火災警報器を定期的に点検し、10年を目安に交換する。

○火災の拡大を防ぐために、部屋を整理整頓し、寝具、衣類およびカーテンは、防火品を使用する。

○火災を小さいうちに消すために、

消火器等を設置し、使い方を確認しておく。

○お年寄りや身体の不自由な人は、避難経路と避難方法を常に確保し、備えておく。

○防火防災訓練への参加、戸別訪問などにより、地域ぐるみの防火対策を行う。

「山火事を起こさないために、次のことを守りましょう」

○強風時および乾燥時には、たき火、火入れをしない。

○枯れ草等のある火災が起りやすい場所では、たき火をしない。

○たき火等火気の使用中はその場を離れず、使用後は完全に消火する。

○たばこは指定された場所で喫煙し、吸い殻は必ず消すとともに、ポイ捨てはしない。

○火遊びはしない、させない。

「取りつけましたか？取り替えましたか？住宅用火災警報器」

すべての住宅の寝室・階段等に住宅用火災警報器の設置が義務付けられています。ホームセンターや電気店、消防設備業者等から購入できますので設置しましょう。また、住宅用火災警報器は、古くなると

電子部品の劣化や電池切れなどにより火事を感じしなくなる可能性がありますので、定期的な作動確認を行い、10年を目安に交換しましょう。設置時期を調べるには、設置時に記入した「設置年月」、または本体に記載されている「製造年」をご確認ください。

◆悪質な訪問販売にご注意を…消防職員が住宅用火災警報器、住宅用火災警報器などの訪問販売、点検等を行うことはありません。不安に思ったり、おかしいと思ったら、すぐ

ぐに消防課に連絡をしてください。  
◆問…消防本部消防課(73・1194)

住宅防火 いのちを守る 10のポイント

4つの習慣



6つの対策



住宅防火いのちを守る 10のポイント



**JR常陸太田駅前市営  
駐輪場を定期的にご利用  
の方は申請が必要です**

申請は年度毎で、許可者にはステッカーを配布し、自転車等の所定の位置に貼っていただきます。毎年不定期に放置自転車の調査を行っており、手続きをせず一定の期間が過ぎた場合は放置されている自転車等とみなし撤去することがありますのでご注意ください。

◆対象車種…自転車・原動機付自転車（原付バイク）

◆駐車台数…370台程度

◆駐車期間…4月1日（土）～令和6年3月31日（日）

◆受付日時…3月14日（火）から随時

◆申請方法…申請書に必要事項を記入の上、郵送または直接お申し込みください（駅前観光案内所でもお預かりします）。

\*申請書は市ホームページからダウンロードできます。また、申込先・駅前観光案内所でも配布しています。

◆持参する物…自転車等の防犯登録番号・車体番号・標識番号（原

付バイクのみ）が分かるもの  
◆申・問…契約管財課管財係（内線321）



**建築物を解体予定の方へ**

発注者は、延べ面積80㎡以上で特定建設資材（コンクリート、コンクリートおよび鉄から成る建設資材、木材、アスファルト・コンクリート）を用いた建築物の解体工事をする場合、建設リサイクル法の届出が必要です。なお、解体工事を行うには、自主施工を除き、建設リサイクル法の解体工事業の登録または建設業の許可が必要になります。

◆問…建設リサイクル法の届出について…県北県民センター建築指導課（80・3344）／建設リサイクル法の解体工事業の登録について…県土木部検査指導課（029・301・4386）

**第15回  
河内の自然風景・行灯の  
赤レンガと銀杏まつり  
フォトコンテスト写真展**

河内地域の紹介を兼ねて、フォトコンテストに応募された河内の自然風景や「行灯の赤レンガと銀杏まつり」の写真展を開催します。さくらまつりも同時開催。

◆開催日…4月1日（土）～9日（日）

◆開催時間…平日…午前10時～午後4時、土日…午前10時～午後4時30分

◆ところ…旧町屋変電所（西河内下町）

◆料金…無料

◆問…河内の文化遺産を守る会 和田（090・2209・0028）

河内の文化遺産を守る会  
ホームページ

**第23回 水彩画小品展**

水彩画グループ「彩友会」会員による水彩画作品を展示します。

◆とき…3月7日（火）～12日（日）  
午前9時～午後4時

\*初日は午後1時から、最終日は午後3時まで

◆ところ…生涯学習センター

◆入場料…無料

◆問…水彩画グループ「彩友会」  
澄川（74・5721）



新型コロナウイルス感染症の状況により  
お知らせ内容が変更になることがあります。

申…申し込み、申請、届出先

問…問い合わせ先

\*各支所の連絡先についてはページ下部に記載しています。

常陸太田市民吹奏楽団  
第39回定期演奏会  
スペシャルゲスト 太田友香さん

日本を代表するクラリネット奏者で  
常陸太田大使の太田友香さんが市  
民吹奏楽団とクラリネット協奏曲  
で共演。バレエ音楽「ライモンダ」  
からデイズニーヴィランズ・メドレー  
までバラエティ豊かな演奏もお楽し  
みいただけます。地元の中高生に  
よる「常(ひ)よっこブラス」も参加  
若いパワーで盛り上げます。

◆**とき**…3月26日(日)午後2時開演

◆**ところ**…パルティホール 大ホール

◆**料金**…無料、全席自由

\*詳細はパルティホールのホーム  
ページをご覧ください。

◆**問**…パルティホール(73-1234)



パルティホール  
ホームページ



スポーツ少年団員を募集しています

スポーツ少年団でスポーツをはじめませんか。心と体を鍛えるのはもちろん、  
スポーツを通してできる仲間との交流、野外活動での活躍など、新たな自分を発揮  
するチャンスです。

\*詳細については、市ホームページをご覧ください。

◆**問**：スポーツ少年団事務局 (スポーツ振興課内 73-0090)

市ホームページ  
(スポーツ少年団)



健康・スポーツ

軟式野球

単位団名	代表者
常陸太田学童野球	小山田正弘
里美少年野球	後藤武己

ミニバスケットボール

単位団名	代表者
常陸太田SUNSミニバスケットボール	福田亮
金砂郷クラブバスケットボール	平塚修士
H. SUNS	西野博文
常陸太田AS	飯島淳

ソフトボール

単位団名	代表者
久米ソフトボール	坏浩一

ソフトテニス

単位団名	代表者
常陸太田ジュニアソフトテニス	柏晃司

バレーボール

単位団名	代表者
佐竹バレーボール	佐藤浩次
Star Kids	稲垣和代

剣道

単位団名	代表者
青龍剣士隊	黒羽淳壽
久米剣道	引田勝美
里神館	弓野政人

サッカー

単位団名	代表者
世矢サッカークラブ	阿部輝夫
FCアドバンス	菊池篤
久米サッカー	茅根新治
DRADIOスイフSC	和田潔

柔道

単位団名	代表者
水府修道館少年柔道教室	長嶋猛夫

空手道

単位団名	代表者
常陸太田市空手道	永瀬順子

フットサル

単位団名	代表者
FC太田	田口博久
常陸之FC	茅根隼人

複合

単位団名	代表者
久米	富永尚司



募集・資格・講座

市営駐車場の定期利用者を募集します

◆対象：普通乗用車（乗車定員10人以下のものに限る）、小型自動車、軽自動車に属する乗用自動車および貨物自動車

◆期間：4月1日（土）～令和6年3月31日（日）（最大1年間）

◆駐車場所・募集台数等…

No.	駐車場名	募集台数	申込可能台数
⑦	鯨ヶ丘トンネル	38台	1人2台 まで
⑥	寿	6台	1人2台 まで
⑤	内堀	24台	1人2台 まで
④	駅西	11台	1人1台 まで
③	駅前第二	30台	1人1台 まで
②	駅北第二	31台	1人2台 まで
①	駅北第一	25台	1人2台 まで

\*減免を希望する方は1人1台まで

◆使用料：①～④月額3850円／⑤～⑦月額3300円

\*①～④に駐車する方で、JR水郡線を定期券で利用する方は、定期券等の提示で使用料を月額1千円に減額します（使用者〈駐車場利用者〉と同一名義）・定期利用期間が分かるものをご準備ください。

◆申込期限：3月14日（火）午後3時（必着）

◆申込方法：申込書に必要事項を記入の上、メール、FAX、または郵送でお申し込みください。

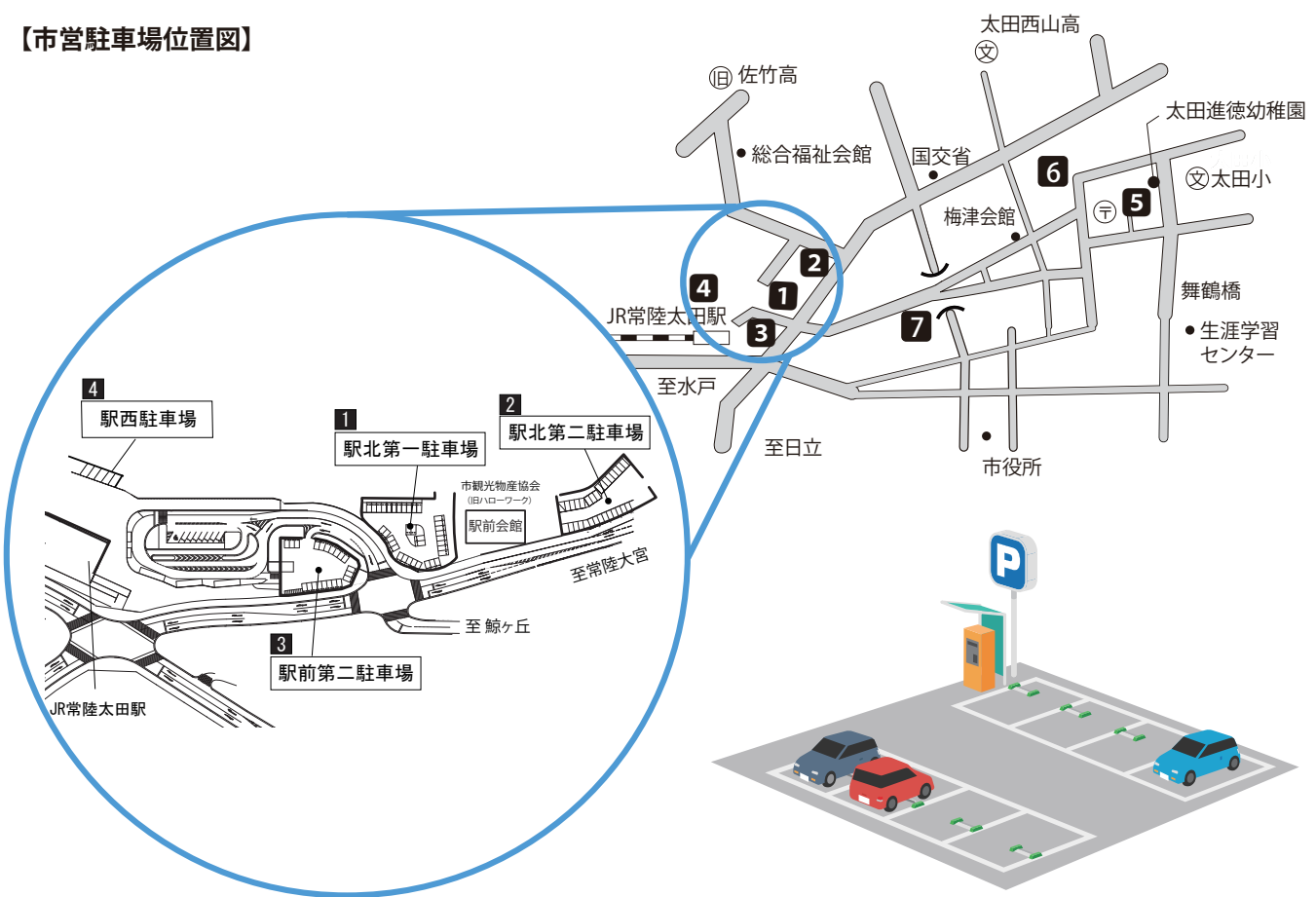
\*申込書は市ホームページからダウンロードできます。また、申込先・駅前観光案内所でも配布しています。

◆抽選日：3月15日（水）

◆抽選方法：抽選は市が行いますので、来庁の必要はありません。当選者の発表は3月17日（金）の発送をもってかえさせていただきます。

◆申・問：契約管財課管財係（内線321／メール keikan2@city.hitachiotata.lg.jp / FAX 72・3002 / 郵送 〒313・8611 金井町3690）

【市営駐車場位置図】



新型コロナウイルス感染症の状況により  
お知らせ内容が変更になることがあります。

申…申し込み、申請、届出先

問…問い合わせ先

\*各支所の連絡先についてはページ下部に記載しています。

## 市営霊園(返還区画)の 使用者を募集します

### ◆瑞竜霊園…

○規格墓地6m(外柵石・カロー  
ト付) 3区画

・永代使用料…44万円

・管理料…3300円/年

○規格墓地8m(外柵石・カロー  
ト付) 4区画

・永代使用料…52万円

・管理料…4400円/年

○自由墓地10m(土地のみ) 1区  
画

・永代使用料…58万円

・管理料…5500円/年

### ◆玉造霊園…

○規格墓地6.48m(土地のみ)  
1区画

・永代使用料…40万円

・管理料…2410円/年

### ◆松平第一霊園…

○規格墓地15m(外柵石付) 1区  
画

・永代使用料…44万円

・管理料…1990円/年

\*各霊園とも市外の方の永代使用  
料は3割増となります。

◆申込期間…4月17日(月)〜28

日(金) 必着

◆申込方法…希望する区画の申込  
書に必要事項を記入の上、次の書  
類を添えて各申込先まで郵送また  
は持参してください。

○返信用封筒(長型3号、84円切  
手貼付) 2通

○死体火葬許可証の写し(焼骨を  
お持ちの方のみ)

\*申込書は、各申込先の窓口での  
配布のほか、市ホームページから  
もダウンロードできます。

◆抽選…使用者および使用区画は、  
公開抽選にて決定します。

○抽選日…5月19日(金) 午後2  
時

○会場…市役所分庁舎2階203・  
204会議室

\*詳細は、市ホームページ、または  
申込先で配布している「募集案内」  
をご覧ください。

◆申・問…瑞竜霊園…環境政策課  
生活環境係(内線110・181)

／玉造霊園…金砂郷支所(76・2  
111)／松平第一霊園…水府支所  
(85・1111)

## 道の駅ひたちおおたの ビニールハウスを活用する 農業者を募集します

「道の駅ひたちおおた」の活性化に  
向け、施設内のビニールハウスで意  
欲的に農作物の栽培を行い、集客  
力向上や直売所における販売促進  
など、相乗効果が図れる農業(事業)  
者を募集します。

◆申込条件…次のすべてに該当す  
る方

○市内に居住もしくは、活動拠点  
を有する個人、団体等の代表者ま  
たは、この募集により今後、市内  
に住所や活動拠点を設置しようと  
する個人、団体等の代表者

○施設を活用し、年間を通じて農  
作物の栽培管理を行うこと

○具体的な事業計画により、収支  
計画が明確であること

◆申込期限…3月10日(金) 必着

◆申込方法…申込先に備え付けの  
申込用紙に任意の事業(収支含む)  
計画書を添付し直接お申し込みく  
ださい。

◆選考方法…申込締切後、事業計  
画を厳正に審査し決定

◆申・問…道の駅ひたちおおた

(85・60000)

◆市関係課…販売流通対策課(内  
線661・662)



手話奉仕員養成講座  
(入門課程)

手話に興味をお持ちで、これまで手話を学んだことがない方を対象に「手話奉仕員」養成講座を開催します。

- ◆とき：4月4日・18日・25日／5月16日・23日・30日／6月6日・20日・27日／7月4日・18日・25日／8月1日・22日／9月5日・19日 午後1時30分～3時30分
- \*各火曜日、全16回
- ◆ところ：生涯学習センター講座室

\*第1回の4月4日のみ市役所本庁201会議室

◆対象：市内に居住する方で手話の学習経験のない方

- ◆定員：20人(先着順)
- \*応募者が5人に満たない場合は中止となりますのでご了承ください。
- ◆受講料：33000円(教材費)
- ◆申込期限：3月20日(月)
- ◆申込方法：申込先に備え付けの申込書に必要事項を記入の上、お申し込みください。

◆その他：  
○手話奉仕員とは、ボランティア活動をとおして障害者と交流を図る方達のこと、手話通訳は行えません。

○入門課程を修了した方を対象に、「基礎課程講座」を予定しています。基礎課程まで修了した方が、手話奉仕員として活動できます。

- ◆申・問：社会福祉課障害福祉係(内線143・162) / 各支所

オストミー講習会

人工肛門・人工膀胱保有者のためのオストミー講習会を行います。

- ◆とき：3月19日(日) 午後1時～4時
- ◆ところ：日立市民会館210号室(日立市若葉町)
- ◆内容：医療講演 ストーマ管理の基本について/ストーマ用装具展示・説明

- ◆講師：菱田 千枝氏(日立総合病院 皮膚排泄ケア認定看護師)
- ◆参加費：無料
- ◆申・問：(公社) 日本オストミー協会茨城県支部北部センター 猪口(090・2239・9169)

市民公開講座  
胃がんを学ぼう

がんに関する正しい知識の普及啓発のため、オンラインによる市民公開講座を開催します。

- ◆とき：3月25日(土) 午後2時～4時
- ◆参加方法：オンライン(Zoomを使用)
- \*PC、スマートフォン、タブレットでご参加ください。
- ◆料金：無料
- ◆申込期限：3月18日(土)
- ◆申込方法：左記QRコードから申込フォームへアクセスし、お申し込みください。

- ◆問：筑波大学附属病院 総合がん診療センター(029・853・8096)

筑波大学  
附属病院  
ホームページ



Hitachiota恋愛成就ツアー  
～常陸秋そばと恋愛祈願～

市内を巡る恋愛成就バスツアーを

開催します。生命の強さを感じる木々に囲まれたパワースポット「東金砂神社」で恋愛祈願、昼には「竜っちゃん乃湯」で「常陸秋そば」のそば打ち体験を。心身共にパワーアップして、素敵な出会いを見つけませんか。

- ◆とき：3月18日(土) 午前10時～午後4時(受付9時40分)
- ◆集合場所：市役所本庁ロビー
- ◆対象：男性：35歳～44歳の独身の方 / 女性：44歳以下の独身の方
- ◆定員：各15人(申込多数の場合は抽選)
- ◆料金：男性15000円 / 女性1千円(市結婚推進ネットワーク参画団体に勤務している方、市結婚相談センターYOU愛ネット会員の方は男性1千円 / 女性5000円)
- ◆申込期限：3月8日(水)
- ◆申込方法：左記QRコードからお申し込みください。
- ◆申・問：(社) 大和撫子和乃会(029・219・6800)

申し込みはこちらから



新型コロナウイルス感染症の状況により  
お知らせ内容が変更になることがあります。

申…申し込み、申請、届出先

問…問い合わせ先

\*各支所の連絡先についてはページ下部に記載しています。

## 令和5年度自衛官等募集のお知らせ

自衛官募集  
ホームページ



受験種目	自衛官候補生	一般曹候補生	幹部候補生(一般・歯科・薬剤科)
受験資格	18歳以上33歳未満の方 *32歳の方は、採用予定月の末日現在、33歳に達していない方		大卒程度:22歳以上26歳未満の方 院卒程度:20歳以上28歳未満の方 (いずれも卒業見込含) 歯科・薬剤科:20歳以上30歳未満の方 (いずれも卒業見込含)
受付期間	通年	3月1日(水)~5月9日(火)	3月1日(水)~4月14日(金)
試験期日	受付時にお知らせします。	1次:5月19日(金)~28日(日) 2次:6月17日(土)~7月2日(日) の指定された日	1次:4月22日(土)・23日(日) 2次:5月26日(金)~6月1日(木)の指定された日 3次(海・空飛行要員のみ) 海6月22日(木)~26日(月) 空7月15日(土)~8月3日(木)
待遇	所要の教育を経て3カ月後に 2等陸・海・空士に任用	入隊後2年9カ月経過以降選考に より3等陸・海・空曹に昇任	入隊後約1年で3等陸・海・空尉に昇任 (院卒試験合格者は2等陸・海・空尉)

受験種目	技術(海上・航空)幹部	技術(海・空)曹	予備自衛官補
受験資格	2年以上の業務経験がある方	20歳以上で国家資格・免許等を 有する方	一般:18歳以上34歳未満の方 技能:18歳以上で国家資格・免許等を有する方
受付期間	3月1日(水)~5月19日(金)		①4月6日(木)まで ②6月1日(木)~9月21日(木)
試験期日	6月19日(月)	6月16日(金)	①4月8日(土)~23日(日) ②9月23日(土・祝)~10月9日(月・祝)の指定された日
待遇	3等海・空尉以上で採用	3等海・空曹以上海・空曹長までで 採用	教育訓練招集手当:日額8,500円 教育終了後、予備自衛官として任用

\*試験会場は別途通知します。詳細はお問い合わせください。

◆問:自衛隊茨城地方協力本部 日立出張所(21-1524)

### 相談

相談は無料です。

#### 一人でも悩まず、相談してみませんか 3月は自殺対策 強化月間です

○あなたのまわりで困っている人がいたら、次のように接してあげてください。

- ・家族や仲間の変化に気づいて声をかける。
- ・本人の気持ちを尊重し、耳を傾ける。
- ・早めに専門家に相談するよう促す。
- ・温かく寄り添いながら、見守る。

#### ◆窓口◆

- ・健康づくり推進課(73・12212  
平日午前8時30分~午後5時15分)
- ・ひたちおおた健康ホットライン24  
(0120・412・124(24時間・  
無料))
- ・茨城いのちの電話・水戸(029  
・350・1000(24時間・有料))



### こども相談室にじいろ 発達相談

子どもの成長発達は、人それぞれ違います。家庭や学校生活で困っていることはありませんか。例えば落ち着きがない、気持ちのコントロールが苦手、友達とうまく遊べない、勉強が嫌いになってしまった、などの心配や不安について、専門の相談員が電話や来所での相談をお受けします。お気軽にご相談ください。

◆とき…月~金曜日(祝日、年末年始を除く)午前9時~正午、午後1時~午後5時

◆ところ…子育て世代包括支援センターここキララ

◆対象…発達に心配や不安のある18歳未満のお子さんを待つ保護者など

◆問…子ども福祉課子育て世代包括支援センター(72・1100)

相談日程 \*相談はすべて無料です

	とき・ところ	内容	申・問
行政相談 予約不要	①金砂郷地区…3月14日(火) 午後1時30分～3時30分/金砂郷支所分館 ②水府地区…3月22日(水) 午後1時30分～3時30分/水府支所	国や県など役所についての要望・苦情などを受け付けます。	広報広聴課(内線126)
法律相談 事前予約制	4月10日(月)午前9時30分～正午/本庁201会議室 (3月22日から電話予約、定員10人)	相談は1人15分程度	広報広聴課(内線126)
行政書士会相談 事前予約制	3月20日(月)午後1時30分～5時/ 本庁201会議室(3月17日(金)までに電話予約)	官公署手続きや契約、相続に関する相談を受け付けます。	県行政書士会東北支部 大和田(23-1766)
年金相談 事前予約制	3月23日(木)午前10時～午後3時/ 市役所3階大会議室(前日までに電話予約)	年金記録や給付に関することなどを受け付けます。年金関係の書類をお持ちください。	水戸北年金事務所お客様相談室 (029-231-2283)
地域児童相談 事前予約制	3月17日(金)午前10時～午後3時/ 子育て世代包括支援センターここキララ	家庭における児童養育に関する相談ができます。 (児童相談所による個別相談会)	子育て世代包括支援センター ここキララ(72-1100)
こころの相談 事前予約制	3月15日(水)午前10時～午後5時/ 市役所社会福祉課相談室	精神保健福祉士がこころの相談に応じます。	社会福祉課(内線143・162)
精神保健相談 事前予約制	3月22日(水)午後1時30分～3時/ 総合福祉会館(前日までに電話予約)	精神面での病や心の健康について専門医に相談できます。	健康づくり推進課(73-1212)

# 図書館だより

## ●展示コーナー

3月は「美しい科学の本」を展示

●図書館ボランティアによる絵本の読み聞かせや紙芝居、おはなしなど

◆とき…3月4日(土)午前10時30分～

3月5日(日)・18日(土)・25日(土)午後2時

## ◆ところ…図書館本館

●図書館システム機器入替および蔵書点検のため、本館および分室を休館・休室します。

◆とき…3月6日(月)～16日(木)

## おすすめ新刊案内

### 本館

●虹の涯/戸田 義長著(東京創元社)

筑波山に決起した天狗党の首領格・藤田小四郎は、攘夷の使命に燃える水戸藩士。父・東湖の死の真相や密室殺人の罫などを、漢方医・山川穂継と共に検めてく連作長編。



### 金砂郷分室

●志麻さんのベストおかず 料理のきほん編/タサン志麻著(扶桑社)

「肉の下味は塩を多めにふる」「動かさないで焼く」「肉・魚と野菜は別々に炒める」…。伝説の家政婦・志麻さんが、料理上手になる20のルールを紹介。メインからおやつまで、72レシピを収録。

『ESSE』掲載を加筆修正。



### 水府分室

●考えることが楽しくなる!ナゾトキブック/QuizKnok著(KADOKAWA)

WEBメディア『QuizKnok』連載「ウィークリー謎解き」に掲載された問題を中心に、QuizKnokが作成したナゾトキ問題を厳選して書籍化。メンバーによるナゾトキ制作エピソードも収録。



### 里美分室

●スマホまねるだけ講座/岡嶋 裕史 講師(扶桑社)

初めてスマホを使う人向け、電源の入れ方や文字の入力方法といった基本操作をわかりやすく解説。LINEのはじめ方や写真・動画の撮り方、買い物の仕方等も紹介。



図書館本館(72-5555)、金砂郷分室(交流センターふじ内 76-2221)、水府分室(水府総合センター内 85-0142)、里美分室(里美文化センター内 82-2204)

◆本館の開館時間…午前9時30分～

火・木/午後6時まで

水・金/午後7時まで

土日祝/午後5時まで

◆休館日:毎週月曜日

市立図書館 HP



# ひたちおおたカレンダー

# 3月

日	月	火	水	木	金	土
26 マ 交付窓口 休 川崎クリニック 72-1111	27 こ 根本医院 76-2255	28 納期限 ●市役所ロビーコンサート こ ひたちの中央クリニック 72-5125	1 窓 こ 太田病院 72-1258	2 図 あかちゃんタイム/ママ・プレママサロン 小 常陸大宮済生会病院 0295-52-5151	3 こ ひたち太田家庭医療診療所 59-3340	4
5 休 プレインピア 南太田 70-1711	6 こ 渡辺医院 72-0178	7 こ 佐竹南台 菜のはなクリニック 80-2250	8 窓 こ 小林医院 85-0010	9 小 常陸大宮 済生会病院 0295-52-5151	10 こ 太田病院 72-1258	11 マ 交付窓口
12 マ 交付窓口 休 根本医院 76-2255	13 こ 根本医院 76-2255	14 こ 藤井病院 72-5511	15 窓 こ 小林医院 85-0010	16 小 常陸大宮 済生会病院 0295-52-5151	17 こ 渡辺医院 72-0178	18 マ 交付窓口
19 朝市 休 ひたち太田 家庭医療診療所 59-3340	20 こ ひたち太田 家庭医療診療所 59-3340	21 春分の日 休 小林医院 85-0010	22 窓 こ 根本医院 76-2255	23 小 常陸大宮 済生会病院 0295-52-5151	24 こ 太田病院 72-1258	25 マ 交付窓口
26 マ 交付窓口 休 藤井病院 72-5511	27 こ 渡辺医院 72-0178	28 ●市役所ロビーコンサート こ ひたちの中央クリニック 72-5125	29 窓 こ 小林医院 85-0010	30 小 常陸大宮 済生会病院 0295-52-5151	31 こ 根本医院 76-2255	4/1

- 休 休日当番医 (受付:午前9時~午後3時30分)
- こ こども夜間診療 (受付:午後6時~9時30分)
- 小 小児科夜間診療 (受付:午後6時~9時30分)
- 窓 窓口業務時間延長(税務課、収納課、少子化・人口減少対策課、市民課、保険年金課、社会福祉課、高齢福祉課、子ども福祉課、出納室)
- マ マイナンバーカード休日交付窓口(市民課)  
午前8時40分~正午、午後1時~7時30分  
\*5日前までに予約
- 図 図書館本館イベント  
●あかちゃんタイム/ママ・プレママサロン 午前10時30分

**休日当番医・こども夜間診療・小児科夜間診療の注意点**

---

- \*健康保険証などを忘れた場合の診療費は自己負担となりますので、忘れずにお持ちください。
- \*検査は施設により行えない場合があります。翌日にかかりつけ医などで十分な検査や治療を受けてください。
- \*こども夜間診療の対象は18歳(高校3年生相当)まで、小児科夜間診療の対象は15歳(中学3年生相当)までです。
- \*薬は原則、1日分の処方となります。

### 納期限

**2月28日** 固定資産税・都市計画税(4期)、国民健康保険税(8期)、後期高齢者医療保険料(8期)

茨城放送(IBS)広報番組『WE♡ひたちおおた』ラジオ放送で第1・3水曜日午後3時40分から常陸太田市の広報番組を放送中。ぜひお聴きください!!

### 【常陸太田市の人口(常住人口)】

令和5年2月1日現在 \* ( )内は前月比

人口	46,348人 (-86人)
男	22,564人 (-47人)
女	23,784人 (-39人)
世帯数	18,929世帯 (-7世帯)

1月分	
○出生……19人	○死亡……95人
○転入……58人	○転出……68人

\*人口と世帯数は、令和2年国勢調査の結果に基づき、住民基本台帳の増減数(出生・死亡・転入・転出)を加減して算出したものです。

