

案内..... P1~

JR水郡線一部列車の運休および時刻変更／ロビーコンサート／マイナンバーカード休日交付窓口／災害義援金／Jアラート全国一斉情報伝達訓練／市都市計画審議会／物品役務等の入札参加資格の申請受付／ハートフルフェスタひたちおおた／秋の全国火災予防運動／難病患者福祉手当／障がい福祉制度／障がい福祉サービス／秋のイベント情報／フリーマーケット／秋の市民将棋大会 ほか

健康・スポーツ..... P10~

インフルエンザ予防／乳がん・子宮がん検診／金砂郷ニュースポーツ交流会／ターゲット・バードゴルフ交流大会

募集・資格・講座..... P12~

夜の水族館で恋活／在宅介護リフレッシュ事業／危険物取扱者試験／郷土資料館館長講座 ほか

相談..... P14~

相談日程／くらしの困りごと相談会／女性の人権ホットライン強化週間

図書館だより..... P15

ひたちおおたカレンダー..... P16

ひたちおおた お知らせ版



お知らせ版はじょうづるさんナビでもご覧になれます

じょうづるさんナビのダウンロードはこちら!

*QRコードは(株)デンソーウェブ登録商標です



令和5年(2023年)10月25日号
発行 常陸太田市／編集 広報広聴課
〒313-8611 常陸太田市金井町3690
TEL 72-3111 内線303
FAX 72-3002
- 常陸太田市の市外局番は0294です -



◆問：JR東日本水戸支社(029・227・0465)

◆注意：列車運休に伴うバス等による代行運転は実施されませんので、ご注意ください。

◆運休:4便

上り列車	常陸太田駅	→	上菅谷駅
	12時発	→	12時14分着
下り列車	上菅谷駅	→	常陸太田駅
	11時35分発	→	11時50分着
		→	
		→	

◆時刻変更:1便(下り列車)

	上菅谷駅	→	常陸太田駅
変更前	13時35分発	→	13時49分着
変更後	14時55分発	→	15時9分着

◆実施期日：計9日間
12月12日(火)～14日(木)、令和6年1月16日(火)～18日(木)、2月6日(火)～8日(木)
JR水郡線の「昼間集中工事」が実施され、常陸太田駅～上菅谷駅間において、一部列車が運休および時刻変更となります。

案内

JR水郡線一部列車の運休および時刻変更について

市役所ロビーコンサート

毎月開催!!

ランチタイムのひとときに、市民の皆さんへ素敵な音楽と楽しい時間をお届けします。

11月のゲスト

「楽鵬会」(民謡)

らくほうかい

～茨城の民謡を楽しむ～

1. 磯節
2. 筑波山唄 など

◆とき: 11月13日(月)午後0時30分～(20分程度)

◆ところ: 市役所本庁1階ロビー*入場無料 ◆問: 文化課(72-3201)

申…申し込み、申請、届出先

問…問い合わせ先

*各支所の連絡先についてはページ下部に記載しています。

マイナンバーカード 休日交付窓口

◆とき…11月26日(日) 午前8時
40分〜正午(事前予約制)

◆ところ…市民課(市役所本庁1階)

◆申込方法…5日前までに電話または市ホームページからお申し込みください。
*予約のない場合は交付できません。

◆申・問…市民課マイナンバー推進室(85・8815)

市ホームページ
(マイナンバー)



令和5年台風第6号および 台風第13号災害義援金

皆さんからお預かりした義援金は、日本赤十字社茨城県支部を通じて、被災地へ届けられます。

◆受付窓口…社会福祉課・各支所
*募金箱を市役所本庁総合案内所前・各支所に設置していますので、ご利用ください。

◆ゆうちょ銀行・郵便局から直接

送金する場合…次の協力したい義援金の振込先口座へ送金してください。

*窓口での取り扱いの場合、振替手数料が免除されます。
*受領証の発行を希望する場合は、通信欄に「受領証希望」と記載してください。

◆令和5年台風第6号災害義援金

◆受付期限…11月30日(木)

◆配分先…沖縄県

○口座記号番号…00100・3・266346

○口座加入者名…日赤令和5年台風第6号災害義援金

◆令和5年台風第13号災害義援金

◆受付期限…12月31日(日)

◆配分先…茨城県、福島県、千葉県

○口座記号番号…00120・2・293735

○口座加入者名…日赤令和5年台風第13号災害義援金

◆問…社会福祉課社会福祉係(内線141) / 各支所

Jアラートの全国一斉情報 伝達訓練を行います

武力攻撃や大規模災害時に国が発令するJアラート(全国瞬時警報システム)の全国一斉情報伝達訓練

が実施されます。市でも訓練に参加し、防災行政無線を自動起動させて訓練情報の一斉放送を行います。

◆とき…11月15日(水) 午前11時

◆実施区域…市内全域

◆放送内容…「これは、Jアラートのテストです。」の音声が入り返されます。

*訓練用の放送ですので、お間違えのないようお願いいたします。
*都合により、中止になる場合があります。

*屋外スピーカーと戸別受信機の両方から放送されます。戸別受信機から放送が聞こえないなどの場合は、防災対策課または各支所までご連絡ください。

◆問…防災対策課(内線351)

市都市計画審議会

令和5年度第1回市都市計画審議会を開催します。ご希望の方は、傍聴することができます。

◆とき…11月22日(水) 午後2時〜

◆ところ…市役所本庁4階全員協議会室

◆予定案件…日立都市計画

○山吹運動公園周辺地区…用途地域の変更/地区計画の決定

◆傍聴について…

○受付時間…午後1時30分〜1時50分
*受付で住所、氏名を記入してください。

○定員…10人(希望者多数の場合は抽選)

*案件の内容により全部または一部非公開となる場合があります。

◆問…都市計画課計画整備係(内線229)

物品役務等の入札参加資格 の申請(追加)受付

市の物品納入・役務の提供・印刷製本等の入札に参加を希望する方の追加受付を行います。

◆今回の申請が必要な方…

○市の入札参加資格を取得していない方

○入札参加希望業種を追加したい方
◆受付期間…12月1日(金)〜7日(木)*消印有効

◆申請方法…市ホームページから申請用紙をダウンロードし、必要事項を記入の上、簡易書留等で郵送してください。

*持参や普通郵便等による申請は受理しません。

◆有効期間…令和6年1月1日～令和8年9月30日

*詳細は市ホームページをご確認ください。

◆申・問・契約管財課契約検査係(内線324)

オレンジリボン・パープルリボンキャンペーン

11月は「児童虐待防止推進月間」、11月12日～25日は「女性に対する暴力をなくす運動期間」です。子どもへの虐待、女性に対する暴力は、心身に重大な影響を与える行為であり、著しく人権を侵害する行為です。このような行為は決してしない、許さないようにしましょう。期間中、子どもへの虐待を防止する運動のシンボルマーク「オレンジリボン」と、女性に対する暴力根絶運動のシンボルマーク「パープルリボン」をあわせた「オレンジリボン・パープルリボンキャンペーン」を実施します。

◆とき・ところ・内容…

○11月1日(水)～30日(木) /

市役所本庁1階ロビー…パネル展、リボンツリーの展示、啓発品の配布
○11月12日(日)～25日(土) /

道の駅ひたちおおた…ライトアップ(パープルのみ)、リボンツリーの展示、啓発品の配布

◆問…キャンペーンに関すること…

少子化・人口減少対策課(内線314) / 子どもの虐待に関する相談…児童相談所(189) / 女性に対する暴力に関する相談…性暴力被害者サポートネットワーク茨城(#889)



12月4日～10日は人権週間
ハートフルフェスタひたちおおた

一人ひとりが人権について関心を高め、人権が尊重される社会の実現を図るため、「ハートフルフェスタひたちおおた」を開催します。

◆とき…12月10日(日)午後2時開会

◆ところ…生涯学習センターふれあいホール

◆内容…市内中学生による人権作

文発表、人権作品展(書道、各中学校の人権宣言パネル等)、講演「ガンが教えてくれたこと〜自分に向き合ってみよう」

◆講師…木山裕策氏(シンガー)

◆入場料…無料

◆申込期限…11月10日(金)

◆申込方法…電話、メールまたは窓口で直接お申し込みください。

◆申・問…生涯学習課(72・888) / メール shogaku1@city.hitachiotate.lg.jp

11月は、あいさつ・声かけ運動強調月間です

「あいさつ・声かけ運動」は、家庭・学校・地域で、大人と子ども、大人同士、子ども同士のコミュニケーションを広げる運動です。みなさん「おはよう」からはじめてみましょう。

◆問…(公社)県青少年育成協会(029・227・2747)

◆市関係課…生涯学習課(72・888) / 青少年健全育成常陸太田市民の会事務局

県最低賃金改正

県の最低賃金は10月1日から「時間額953円」になりました。中小企業・小規模事業者に対する支援策については、各窓口にお問い合わせください。

○専門家による無料相談窓口…茨城働き方改革推進支援センター(0120・971・728)

○業務改善助成金について…同センターまたは業務改善助成金コールセンター(0120・366・440)

◆問…茨城労働局賃金室(029・224・6216)

11月10日は、無電柱化の日。

「防災」「安全・快適」「景観・観光」の観点から無電柱化が求められています。



無電柱化事業の詳細については、国土交通省のホームページをご覧ください。

無電柱化 国交省 検索

申…申し込み、申請、届出先

問…問い合わせ先

*各支所の連絡先についてはページ下部に記載しています。

秋の全国火災予防運動「火を消して 不安を消して つなぐ未来」

11月9日～15日は秋の全国火災予防運動週間です。火災が発生しやすい時季を迎えるにあたり、火気使用の際には、その場を離れない、近くに燃えやすいものを置かない、消火の準備を行うなど、火災の発生防止を心がけましょう。

【住宅防火 いのちを守る 10のポイント】

◆4つの習慣

- 寝たばこは絶対にしない、させない。
- ストーブの周りに燃えやすいものを置かない。
- こんろを使うときは火のそばを離れない。
- コンセントはほこりを清掃し、不必要なプラグは抜く。



住宅防火
いのちを守る
10のポイント



◆6つの対策

- 火災の発生を防ぐために、ストーブやこんろ等は安全装置の付いた機器を使用する。
- 火災の早期発見のために、住宅用火災警報器を定期的に点検し、10年を目安に交換する。
- 火災の拡大を防ぐために、部屋を整理整頓し、寝具、衣類およびカーテンは、防災品を使用する。
- 火災を小さいうちに消すために、消火器等を設置し、使い方を確認しておく。
- お年寄りや身体の不自由な人は、避難経路と避難方法を常に確保し、備えておく。
- 防火防災訓練への参加、戸別訪問などにより、地域ぐるみの防火対策を行う。

【取りつけましたか?取り替えましたか?住宅用火災警報器】

すべての住宅の寝室・階段等に住宅用火災警報器の設置が義務付けられています。ホームセンターや電気店、消防設備業者等から購入できますので設置しましょう。また、住宅用火災警報器は、古くなると電子部品の劣化や電池切れなどにより火事を感じなくなることがありますので、定期的な作動確認を行い、10年を目安に交換をおすすめします。設置時期を調べるには、設置時に記入した「設置年月」、または本体に記載されている「製造年」をご確認ください。

10年経ったら交換しましょう



火災から命を守る
住宅用火災警報器の
点検・交換



⚠️ 悪質な訪問販売にご注意を! ⚠️

消防職員が住宅用火災警報器、住宅用消火器などの訪問販売、点検等を行うことはありません。不安に思ったり、おかしいと思ったら、問い合わせ先に連絡をしてください。

◆問：消防課予防係 (73-1194)

除染土壌仮置場等の放射線量測定結果

*単位 マイクロシーベルト/時間

○除染土壌等仮置場 【地面から100cmの高さで測定(4カ所)した平均値】

施設名	8月24日	9月7日	9月21日
除染土壌等仮置場(プラトーさとみ隣接の国有林内)	0.085	0.080	0.090

○プラトーさとみ周辺地域の放射線量測定結果 【地面から50cm、100cmの高さで測定(90カ所)した平均値】

施設名	地面から50cmの測定値	地面から100cmの測定値	測定日
プラトーさとみ周辺(道路)	0.128	0.119	9月21日

○地下水の放射性物質測定結果<9月26日測定> 放射性物質は検出されていません。

*国が目標とする追加被ばく線量年間1ミリシーベルトは、1時間あたりに換算した場合、0.23マイクロシーベルトになります。現在、本市の除染土壌仮置場等の放射線量は、健康に影響のあるレベルではありません。

◆問：環境政策課環境企画係(内線180)

注意!あなたの土地が狙われています!

「一時的に資材置場として貸してほしい」「良い土で土地を埋め立ててあげます」などとうまい話を持ちかけられ、安易に同意してしまった結果、廃棄物を不法投棄されたり、無許可で建設残土を埋め立てられたりする事例が発生しています。これらの責任や処理費用の負担は、行為者だけでなく、土地所有者に及ぶこともあります。不法投棄・野焼き・不適正な残土埋立てを発見した場合は、専用ダイヤル「不法投棄110番」、または最寄りの警察署まで通報をお願いします。

不法投棄110番

フリーダイヤル

いつもみんなでむらなく

みはれ

0120 - 536 - 380



◆受付時間:平日午前8時30分～午後5時15分

また、不法投棄は、アプリで通報することもできます。

不法投棄通報アプリ:PIRIKA(ピリカ)

世界最大のゴミ拾いアプリケーション。

詳しくは県廃棄物規制課不法投棄対策室ホームページをご確認ください。



県ホームページ
(不法投棄対策)



◆問:環境政策課生活環境係 (内線181)

難病患者福祉手当の申請はお済みですか

◆対象:4月1日現在市内に住所を有する方で、県が発行する指定難病特定医療費受給者証または般特定疾患医療受給者証の交付を受けている方

*生活保護法による扶助を受けている方、特別養護老人ホーム等に入所している方は、対象外です。

◆手当金額:年額1万5千円

◆申請期限:令和6年3月29日(金)

◆申請方法:指定難病特定医療費受給者証または一般特定疾患医療受給者証、振込希望金融機関の通帳を持参の上、申請してください。

*毎年度申請が必要です。

*今年度すでに申請をされている方は、申請不要です。

◆申・問:社会福祉課障害福祉係(内線143) / 各支所

見えない方・見えにくい方のための福祉機器展

見て、触れて、体験できる「見えない方・見えにくい方のための福祉機器展」が開催されます。最新テクノロジーにより進化した福祉機器など

を知る、絶好の機会です。視覚障がいのある方向けの最新機器や、日常生活に便利な器具を展示し、各メーカー・販売店の担当者が使い方を説明します。

◆とき:12月3日(日) 午前10時～午後3時

◆ところ:水戸駅ビル・エクセル本館6階エクセルホール(水戸市宮町)

◆出品(予定):安全つえ(白杖) / 遮光眼鏡・ルーペ / 読書器(メガネ装着型、音声読み上げ) / 拡大読書器(携帯型、据置型) / 点字ディスプレイ / デイジー機器(録音・再生) / シール読み取り音声レコーダー / パソコン音声ソフト / コード化点字ブロック(音声案内) / 音声標識ガイドシステム / 音声腕時計・日常生活用品・便利グッズ 音声案内装置 / 歩行誘導ソフトマット 他

◆入場料:無料(予約不要)

◆問:(社福) 県視覚障害者協会(029・221・0098)

申…申し込み、申請、届出先

問…問い合わせ先

*各支所の連絡先についてはページ下部に記載しています。

障がい福祉制度を紹介します(手帳・用具・自立支援等)

障がいのある方のサービスに関する相談や手続きを受け付けています。

◆**障害者手帳**：障がい福祉サービスなどを利用するときに必要となります。

手帳の種類	対象	窓口等
身体障害者手帳	肢体不自由、視覚障がい、聴覚・音声言語機能障がい、内部障がい(心臓、じん臓、呼吸器、ぼうこうまたは直腸、肝臓、小腸、免疫機能障がい等)のある方	社会福祉課 *障がいの種類に応じた専用の診断書などが必要です。
精神障害者保健福祉手帳	精神の疾患により日常生活や社会生活に制約がある方	
療育手帳	知的障がいのある方	18歳未満…日立児童相談所 (22-0294/日立市弁天町3-4-7) 18歳以上…県福祉相談センター (029-221-0800/水戸市三の丸1-5-38)

◆**用具等の給付**

事業	対象	内容
補装具の支給	・身体障害者手帳または療育手帳を所持する方 ・難病を患っている方	義肢、装具、視覚障がい者安全つえ、義眼など *医師の診断書等が必要となる場合があります。
日常生活用具の給付	・身体障害者手帳を所持する方 *手帳に記載された障がいに対応する補装具のみ対象となります。 ・難病を患っている方	蓄便袋、蓄尿袋、情報通信支援用具(視覚障がい・上肢障がい)、電気式たん吸引器、人工喉頭、頭部保護帽、住宅改修費、便器、特殊マット、入浴補助用具、パルスオキシメーターなど *給付要件があります。 *医師の診断書等が必要となる場合があります。

◆**自立支援医療**

事業	対象	内容
更生医療	18歳以上の身体障害者手帳を所持する方	身体障がいの程度を軽減、取り除くための手術などの医療費の一部を助成
育成医療	18歳未満で医師が治療の必要性を認めた方	
精神通院医療	精神疾患(てんかんを含む)の治療のために通院している方	外来での精神疾患(てんかんを含む)の治療にかかる医療費の一部を助成

◆**問**：社会福祉課障害福祉係 (内線143)

住み慣れた地域で安心して暮らすための障がい福祉サービス

「病気やけがで障がいが残って働けなくなってしまった」「障がいがあっても自立できるように生活や職業の訓練をしたい」そんな悩みはありませんか。障がいのある方や難病を患っている方が、住み慣れた地域で安心して暮らすための公的サービスがあります。利用を希望する方は社会福祉課または相談支援事業所にお問い合わせください。

◆主な障がい福祉サービス

こんなときに	サービスの名称	サービスの内容
身の回りのお手伝いをしてほしい	居宅介護(ホームヘルプ)	日常生活に介護が必要な方に対し、自宅での入浴、排せつ、食事などの支援を行います。
外出のお手伝いをしてほしい	同行援護	視覚障がいや移動に著しい困難を有する方に、外出時に同行し、移動に必要な情報を提供するとともに、移動の援護や排せつ・食事等の支援を行います。
	行動援護	障がいにより行動上著しく困難を有し、常時介護を必要とする方に対して、行動する際に生じる危険を回避するために必要な援護、外出時における移動中の介護などを行います。
	移動支援	屋外移動が困難な方に対し、外出時の支援を行います。
昼間、施設へ通って過ごしたい	生活介護	常に介護が必要な方に対し、施設で入浴や排せつ、食事の介護や創作活動などの機会を提供します。
	日中一時支援	障がい福祉サービス事業所などにおいて活動の場の提供、見守りなどを行います。
	地域活動支援センター	メンタルサポートステーションきらり(大子町)において、創作活動・生産活動などの機会の提供や障がいのある方やその家族からの相談に応じ、必要な情報などの提供・支援を行います。
お子さんの発達に不安があるため施設に通わせたい	放課後等デイサービス	施設で日常生活動作の指導や集団生活への適応訓練などを行います。
	児童発達支援	
緊急時等に短期間支援してもらえたい場所がある	短期入所(ショートステイ)	介護を行う方が病気などの場合に、短期間施設へ入所できます。
施設やグループホームで共同生活をしたい	共同生活援助(グループホーム)	共同生活の場所で、相談や日常生活上の援助を行います。
	施設入所支援	施設に入所している方に対し、入浴や排せつ、食事の介護などを提供します。
昼間、施設へ通って訓練を受けたい	自立訓練	自立した生活ができるよう身体機能や生活能力を向上させるための訓練を行います。
	就労移行支援	就労を希望する方に、就労に必要な知識や能力向上のための訓練を行います。
	就労継続支援	一般就労が困難な方に、働く場や生産活動の機会を提供するとともに、就労に必要な知識や能力向上のための訓練を行います。

*障がいの種類や程度によって、利用できるサービスが異なります。

*障がい福祉サービスに相当する介護保険サービスがある場合は介護保険が優先されます。

◆**市内相談支援事業所**：障がいのある方やその家族からの相談に応じ、情報の提供や福祉サービスの利用に向けた支援を行っています。

事業所名	連絡先	事業所名	連絡先
相談支援事業所 たんたん(岡田町)	32-5256	相談支援事業所 山里舎(西河内中町)	78-0770
障害者支援施設 ピュア里川(内田町)	74-1901	特定相談支援事業所 ワコー大里(大里町)	70-3388
常陸太田市社会福祉協議会指定相談支援事業所(稲木町)	73-1717	ひまわり相談支援事業所(瑞龍町)	72-5550

◆**問**：社会福祉課障害福祉係(内線143)

申…申し込み、申請、届出先

問…問い合わせ先

*各支所の連絡先についてはページ下部に記載しています。

農産物の有利販売を 目的としたビニールハウスの 設置を補助します

農産物を作型分散により、市内直売所等で有利に販売する目的で、農業用簡易ハウス(ビニールハウス)を設置する方に、その費用の一部を補助します。

◆**対象者**…市内に住所および農地を有し、販売を目的とした農産物の少量多品目生産売れ筋野菜栽培(水稲育苗のみは除く)に取り組む方や団体

*過去にこの補助金を活用した場合は、ご相談ください。

◆**対象経費**…農業用簡易ハウス本体(設置工事費含む)の新設や増設

◆**補助額等**…対象経費の2分の1以内(上限20万円)

*事業実施後3年間は、実績報告が必要です。

◆**申・問**…販売流通対策課(内線662)

農産物や加工品等の 海外輸出や県外への 販路拡大を支援します

市内産の農林水産物やそれらの加工品等を、海外や県外へ販路拡大を目指すための展示会やオンライン商談会等へ参加する経費の一部を補助します。

◆**対象者**…市内に住所や活動拠点に有する認定農業者、農業法人、市特産品認証者等

◆**対象事業**…市内産の農林水産物やそれらの加工品等の、海外輸出や県外への販路拡大を目指した事業

◆**対象経費**…展示商談会等の出展料、会場設営費、運搬費、交通費、通訳料等

◆**補助額等**…対象経費の2分の1以内(海外上限50万円/県外上限20万円)

*年度1回限り

◆**申・問**…販売流通対策課(内線662)

商品の開発や既存商品の 改良を支援します

市内産の農林水産物および市の歴史、風土等を活用した加工品の開発や販売の拡大を図るため、商品を改良する経費の一部を補助します。

◆**対象者**…市内に住所や活動拠点に有する個人、法人等

*過去にこの補助金を活用した場合は、ご相談ください。

◆**対象事業**…市内産の農林水産物や市の歴史、風土、文化的背景等を活用した加工品の開発・改良

◆**対象経費**…原材料費、賃借料、委託費等

◆**補助額等**…対象経費の2分の1以内(上限50万円)

*事業実施後3年間は、実績報告が必要です。

◆**申・問**…販売流通対策課(内線662)

県民交通災害共済の 加入を受け付けています

自動車、バイク、自転車などによる交通事故(自損事故を含む)による怪我などで実治療日数3日以上から見舞金を給付する制度です。

◆**加入対象**…市内に住所を有する方/市内の事業所に勤務する方とその家族

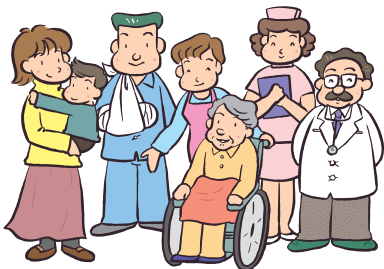
◆**見舞金**…死亡100万円、傷害最高30万円、身障見舞金50万円

◆**加入費**…大人:450円/中学生以下:250円

◆**共済期間**…申込日の翌日から令和6年3月31日(日)

◆**申込方法**…加入費を持参の上、窓口でお申し込みください。

◆**問**…市民協働推進課市民安全係(内線170) / 各支所



秋のイベント情報

【第34回 竜神峡紅葉まつり】

美しく彩られた紅葉を背景に、物産市やスタンプラリー、常陸秋そばの新そばフェアが行われます。

◆とき：11月1日（水）～30日（木）

◆ところ：竜神大吊橋

◆期間中のイベント：パフォーマンスショー

…11月3日（金・祝）／バルーンアート…11月4日（土）・11日（土）／ステージイベント…11月5日（日）・11日（土）／無料似顔絵コーナー・モンキーショー…11月13日（月）

○風のマルシェ

◆とき：11月11日（土）午前9時30分～午後3時30分

◆ところ：竜神大吊橋交流広場

◆金砂郷のけんちん村まつり

けんちん汁食べ比べコーナーや特産物販売、つけけんちん大食い大会が行われます。

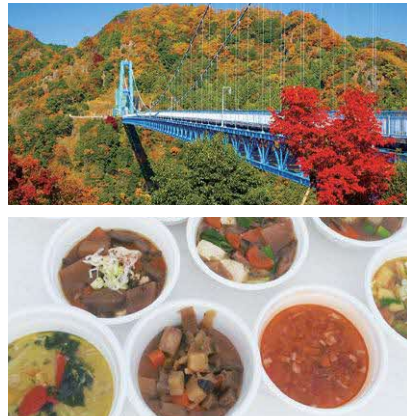
◆とき：11月26日（日）午前10時～午後2時

*売り切れ次第終了

◆ところ：交流センターふじ

◆問：イベントに関すること…（社）市観光物産協会（72・8194）

／風のマルシェに関すること…（株）水府振興公社（87・0375）



就活セミナー

求職活動支援の二環として、就活セミナーを実施します（予約制）。*ハローワークの求職活動実績にもなります。

◆とき・内容：12月6日（水）：就活スキルアップ（応募書類）／12月13日（水）：志望動機をどう書くか／12月20日（水）：コミュニケーション力を鍛える／令和6年1月10日（水）：求人広告の正しい読み方／1月17日（水）：就活スキルアップ（面接対策）／1月24日（水）：採用担当者が見たい履歴書・職務経歴書

*各日午後1時30分～2時30分

◆ところ：合同庁舎3階会議室

◆申・問：いばらき就職支援センター 県北地区センター（80・3366 平日午前9時～午後4時）

県ホームページ
（県北地区センター）



医療・福祉業界向け
人事担当者対象説明会

◆とき：11月27日（月）午後1時30分～3時（受付 午後1時～）

◆ところ：常陸大宮ショッピングセンターピサロ口2階多目的ホール（常陸大宮市下村田）

◆対象：医療・福祉関係の施設長、人事・総務・求人に関わる方

◆内容：BCP策定について／介護労働安定センター相談援助事業の案内／働き方改革に関する様々な課題についての支援の案内／有効的な求人票の書き方、好事例等の紹介

◆定員：30人

◆参加料：無料

◆申込期限：11月20日（月）

◆申込方法：申込先に備え付けの申込書に必要事項を記入の上、お

申し込みください。

◆申・問：ハローワーク常陸大宮 職業紹介部門（0295・52・3185）

ひとり親家庭の方へ

「親子ふれあい事業」
クリスマス会

◆とき：12月10日（日）午前10時～11時30分（受付 午前9時40分～）

◆ところ：総合福祉会館

◆対象：母子・父子世帯の親子、親のいない児童とその保護者

◆内容：親子ワークショップなど

◆参加料：子ども1人1千円（2人目からは1人につき500円）

◆持参する物：マイバッグ（持ち帰り用）

◆申込期限：11月22日（水）

◆申込方法：住所・氏名（参加者全員）・電話番号を明示の上、電話

でお申し込みください。

◆申・問：市母子寡婦福祉会滑川

（090・8857・9098）



申…申し込み、申請、届出先

問…問い合わせ先

*各支所の連絡先についてはページ下部に記載しています。

フリーマーケット開催

いいものいっぱい、楽しさいっぱいのフリーマーケットにお越しください。

◆とき…12月10日(日) 午前9時～11時30分

◆ところ…総合福祉会館

◆出店品…手芸品、陶芸、農産物、園芸品、自宅のリサイクル品等

◆問…太田温泉やまびきの湯(総合福祉会館内 72・2111)

秋の市民将棋大会

◆とき…11月19日(日) 受付午前9時～9時20分

◆ところ…生涯学習センター

◆対象…市内在住または通勤通学をしている方

◆参加料…一般の部(高校生含む)…1300円/小中学生の部…500円

◆持参する物…昼食・飲み物

◆申込方法…大会当日、受付に参加費を添えてお申し込みください。

◆問…二歩会 後藤(76・1329)



パルティロビコンデイ!

パルティロビコンデイ! パルティロビコンデイ! パルティロビコンデイ!

まざまな生演奏が聴けます。一般公募の演奏者のほか、スペシャルゲストに今井美佳氏をお迎えします。

◆とき…11月18日(土) 午前10時～午後3時(予定)

◆ところ…パルティロビコンデイ ロビー

◆入場料…無料

◆詳しいプログラムは、パルティロビコンデイホームページをご覧ください。

◆問…パルティロビコンデイ(73・1234)



健康・スポーツ

インフルエンザを予防しましょう! ◆問:健康づくり推進課(73-1212)

【インフルエンザ(季節性)とは】

インフルエンザは「インフルエンザウイルス」に感染して発症します。ウイルスの潜伏期間は2日程度で、急な高熱、悪寒、頭痛、関節痛、筋肉痛、下痢などの症状が現れます。高齢者や乳幼児は重症化することがあるため、感染予防そして重症化予防が大切です。

【インフルエンザを防ぐために】

◎感染経路を断つことが大事です

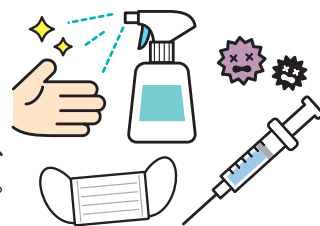
感染経路は「飛沫感染」と「接触感染」です。マスクの着用、石鹸を使用した手洗い、アルコール手指消毒、密を避ける、換気をする等の感染対策を心がけてください。

◎普段からの健康管理も大切です

バランスの良い食事や、適度な運動、十分な睡眠等、普段から免疫を高めることで、発症を抑える効果があります。

◎流行前のインフルエンザ(季節性)のワクチン接種が有効です

予防接種は、インフルエンザ感染を防ぐ有効な方法です。また、発症しても重症化を防ぐ効果が期待できます。市では高齢者や小児、妊婦を対象に、予防接種の費用を助成しています。費用助成の詳細は、お知らせ版9月25日号をご参照ください。



<常陸太田市医師会から、予防接種を受けるにあたっての市民の皆さんへのごお願い>

今年は、例年より早くインフルエンザウイルス感染症の流行が見られます。希望する方は早めに接種しましょう。接種にあたっては、あらかじめ医療機関に電話での予約を行い、接種当日は自宅で体温を測定し、体調確認を行ってください。医療機関では、感染予防のために万全の体制を整えてお待ちしております。

今年度 乳がん・子宮がん検診をまだ受診されていない方必見!(医療機関検診)

令和5年度 乳がん・子宮がん医療機関検診の申込受付期間は 12月26日(火)まで(実施期間は令和6年2月29日(木)まで)です。

自己負担金は指定医療機関の窓口でお支払いいただき、検診を受診することができます。まだ受診していない方は、是非この機会に検診を受けましょう。

*市の乳がん・子宮がん検診を受診できるのは、同一年度(令和5年6月~令和6年2月末)において、集団検診もしくは医療機関検診のどちらか1回です。

◆対象者・自己負担金

*年齢基準日は令和6年3月末

検診名	内容	対象者	自己負担金
乳がん	マンモグラフィ(2方向)	40歳~48歳の偶数年齢の女性	1,000円
	マンモグラフィ(1方向)	50歳以上の偶数年齢の女性	
	超音波検	30歳~39歳の女性 40歳以上の奇数年齢の女性	
子宮がん	細胞診検査(頸部)	20歳以上の女性	1,000円
	細胞診検査(体部) (体部検診は医師が必要と認めた場合に実施)		1,000円

*自己負担金は、指定医療機関窓口でのお支払いとなりますのでご注意ください。

◆受診の流れ:

- ①電話またはインターネットで申し込む
 - ・電話...73-1212 (健康づくり推進課)
 - ・インターネット...右記 QR コードより申込画面へ
 - ②市から受診券(郵送)を受け取り、医療機関を受診する
- *予約が必要な医療機関もありますので、電話等で医療機関へお問い合わせの上、受診してください。
- *実施医療機関については、市ホームページでご確認ください。

市ホームページ
(医療機関がん検診)



子宮頸がん検診無料クーポン券(対象者:平成14年4月2日~平成15年4月1日生)および、乳がん検診無料クーポン券(対象者:昭和57年4月2日~昭和58年4月1日生)をお持ちの方は、そちらを利用して令和6年2月29日まで医療機関検診を受けることができます。まだ利用していない方はお早めにご利用ください。また、万が一紛失してしまった場合は再発行ができません。お問い合わせください。

◆問: 健康づくり推進課 (総合福祉会館内 73 - 1212)



- ◆とき: 12月10日(日) 午前9時~11時50分(受付午前8時45分)
- ◆ところ: 大里ふれあいセンター
- ◆対象: 市内在住の方
- ◆内容: ラジオ体操教室およびスポーツウエルネス吹矢体験
- ◆募集人員: 30人(先着順)
- ◆参加料: 200円(マウスピース代)*当日徴収します。
- ◆持参する物: 室内用シューズ、タオル、飲み物等
- ◆申込期間: 11月20日(月)~12月1日(金)
- ◆申込方法: 電話でお申し込みください。
- ◆申・問: スポーツ振興課スポーツ振興係(73・0090)

金砂郷地区ニュースポーツ
交流会

申…申し込み、申請、届出先

問…問い合わせ先

*各支所の連絡先についてはページ下部に記載しています。

市民ターゲット・ バードゴルフ交流大会

- ◆とき…11月18日(土) 開会式
午前9時30分(受付 午前9時)
*小雨決行(雨具用意)
- ◆ところ…大里ふれあい広場ター
ゲット・バードゴルフ場
- ◆参加種別
○男子の部…満15〜74歳以下の部、
満75歳以上の部
○女子の部…満15〜69歳以下の部、
満70歳以上の部
*参加者数により、種別を一部変更
する場合があります。
- ◆定員…70人
- ◆参加料…年間使用券所有の会員
…1千円/会員でない方…1400円
*当日納入
- *当日棄権した場合は、1千円を
後日納入してください。
- ◆持参する物…ゴルフ用ピッチング
アイアン、マット、ボール
- ◆申込期限…11月14日(火)
- ◆申込方法…申込先に備え付けの
申込書に必要事項を記入の上、お
申し込みください。
- ◆申…大里ふれあいギャラリー(76

3131

◆問…市スポーツ協会ターゲット・
バードゴルフ部 場(76-3474)

募集・資格・講座

夜の水族館で恋活しませんか?
アクアリウム・ナイトパーティー

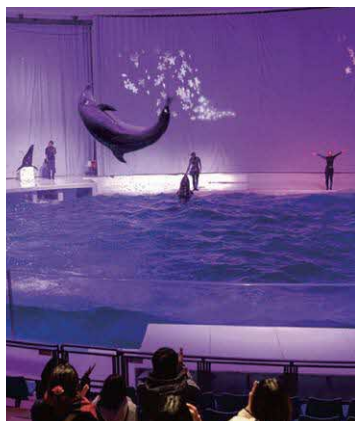
夜の水族館でイルカショーを観覧し
たり、グループで館内を散策して
楽しい時間を過ごしませんか。マッ
チングなし(連絡先自由交換)の
イベントですので、お気軽にご参加
ください。

- ◆とき…12月2日(土) 午後4時
20分〜8時15分(受付 午後4時)
- ◆ところ…アクアワールド・大洗(大
洗町磯浜町)
- ◆対象…26〜39歳の男女
- ◆定員…男女各20人(申込多数の
場合は抽選)
- ◆参加料…男性2千円、女性1千円
*市民の方、Y・O・U愛ネット会員、
市結婚推進ネットワーク参画団体
に勤務している方は割引あり
- ◆申込期限…11月21日(火)
- ◆申込方法…下記QRコードから
お申し込みください。
- ◆申・問…(社)大和撫子和乃会(0

29・219・6800(土日祝日
を除く午前9時〜午後5時) / メー
ル onotenashi@yn-wanokai.jp)

申し込みは
こちらから!

大和撫子和乃会
ホームページ



第1回 歴史講座

- ◆とき…11月19日(日) 午後1時
〜3時15分(受付午後0時30分)
- ◆ところ…生涯学習センター講座室
- ◆内容…講義「東西金砂権現の成
立について考える」
- ◆講師…高橋 裕文氏
- ◆定員…50人(先着順)
- ◆受講料…300円(資料代)
- ◆持参する物…筆記用具(鉛筆等)
- ◆問…太田の歴史を考える会事務
局長山(090-5514-3547)

第3回 在宅介護者リフレッシュ事業

ご家庭で高齢者等の介護にあたって
いる方、情報交換や心身のリフレッ
シュをしてみませんか。

◆とき…12月20日(水)

◆集合場所・出発時間:

行き	8時50分 市役所里美支所発
	9時 社協金砂郷支所(旧保健センター)発
	9時20分 市役所水府支所発
	9時40分 総合福祉会館発
帰り	9時40分〜14時30分 研修(車中)・旅行
	14時30分 総合福祉会館着
	14時50分 市役所水府支所着
	15時10分 社協金砂郷支所着
	15時20分 市役所里美支所着

*里美支所発着は別便で送迎

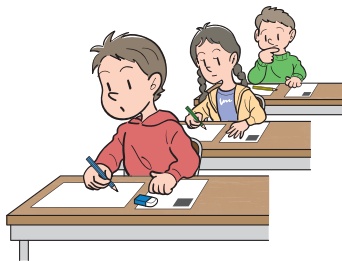
- ◆内容…研修(移動時)…市内高
齢福祉サービスについての説明/年
の瀬・師走のお買い物ツアー(大
洗磯前神社、那珂湊おさかな市場)
- ◆交通機関…市バス
- ◆定員…28人(先着順)
- ◆参加料…1千円
- ◆申込期間…11月28日(火)〜12
月12日(火)

試験種類	区分	試験日	試験地	予定試験会場	受験願書受付期間
甲種 乙種 (第1～6類) 丙種	E日程	令和6年 2月17日(土)	つくば市	つくば国際 会議場	書面申請 11月30日(木)～ 12月11日(月)
	F日程	令和6年 3月9日(土)	水戸市	水戸啓明 高等学校 水戸葵陵 高等学校	電子申請 11月27日(月)～ 12月8日(金)

◆とき・ところ等…

令和5年度
危険物取扱者試験

- ◆申込方法…電話でお申し込みください。
- ◆申・問…市社会福祉協議会(80・7000)



消防試験研究センター
ホームページ
(電子申請)



◆問…消防課予防係(73・1194)
*電子申請に関する問い合わせ先
:(一財)消防試験研究センター電
子申請室(0570・07・1000)

◆申・問…(一財)消防試験研究セ
ンター茨城県支部(029・301
・1150/〒310・0852
水戸市笠原町978・25 県開発
公社ビル4階)

- ◆受験願書等の常置場所…市消防本部/北消防署/金砂出張所/里美出張所/県内の各消防本部/県消防安全課/(一財)消防試験研究センター茨城県支部
- ◆申請方法…試験案内書を確認の上、お申し込みください。

自衛官等募集のお知らせ

受験種目	自衛官候補生	陸上自衛隊高等工科学校生徒	
受験資格	18歳以上33歳未満の方(32歳の方は、採用予定月の末日現在、33歳に達していない方)	令和6年4月1日現在、15歳以上17歳未満(平成19年4月2日から平成21年4月1日までの間に生まれた方)の男子で、中学校卒業または中等教育学校の前期課程修了者(令和6年3月に中学校卒業または中等教育学校の前期課程修了見込の方を含む)。 推薦については、中学校長または中等教育学校長が高等工科学校生徒として、ふさわしいと認め、成績優秀かつ生徒会活動等に顕著な実績を修め、学校長が推薦できる方	
受付期限	通年	推薦:12月1日(金)	一般:令和6年1月5日(金)
試験期日	受付時または自衛隊茨城地方協力本部のホームページにてお知らせします。	令和6年1月6日(土)～8日(月・祝)(いずれか指定する1日)	1次:令和6年1月13日(土)または1月14日(日) 2次:令和6年1月25日(木)～28日(日)(いずれか指定する1日)
待遇等	所要の教育を経て、3カ月後に2等陸・海・空士に任用。陸上は1年9カ月、海上、航空は2年9カ月を1任期として任用(以降2年を1任期)	高等学校普通科と同等の教育を行う「一般教育」、高度なテクノロジーを修得するための教育を行う「専門教育」、陸上自衛官として必要な体力、気力、チームワーク、リーダーシップ等を養うための「防衛基礎学」を主たる教育として受けます。また、3学年終了時には提携する神奈川県立横浜修悠館高等学校(通信制)の卒業資格を取得することができます。	

*試験会場は別途通知します。その他自衛隊イベントや採用説明会情報はQRコードをご確認ください。

◆問:自衛隊茨城地方協力本部日立出張所(21-1524)

自衛官募集
ホームページ



申…申し込み、申請、届出先

問…問い合わせ先

*各支所の連絡先についてはページ下部に記載しています。

第2回郷土資料館館長講座 幻の首班指名

山崎猛と常陸太田

明治19(1886)年水戸市出身の政治家・山崎猛。戦後GHQが首相として政界に求めた人物・山崎猛と常陸太田の意外な関わりを紹介します。

◆とき…12月2日(土)午前10時～11時30分

◆ところ…生涯学習センター講座室

◆講師…郷土資料館館長市村眞二氏

◆定員…70人(先着順)

◆参加料…無料

◆申込期間…11月14日(火)～29日(水)

◆(土日祝除く)

*受付時間は午前9時～午後5時

◆申込方法…電話でお申し込みください。

◆申・問…文化課文化振興係(72-3201)

市ホームページ
(郷土資料館 館長講座)



相談日程 *相談はすべて無料です

	とき・ところ	内容	申・問
行政相談 予約不要	①金砂郷地区…11月14日(火) 午後1時30分～3時30分/交流センターふじ ②水府地区…11月21日(火) 午後1時30分～3時30分/水府支所	国や県など役所についての要望・苦情などを受け付けます。	広報広聴課(内線126)
法律相談 事前予約制	12月4日(月)午前9時30分～正午/本庁201会議室 (11月22日から電話予約、定員10人)	相談は1人15分程度	広報広聴課(内線126)
行政書士会相談 事前予約制	11月20日(月)午後1時30分～5時/ 本庁201会議室(11月17日(金)までに電話予約)	官公署手続きや契約、相続に関する相談を受け付けます。	県行政書士会県北支部 大和田(23-1766)
年金相談 事前予約制	11月9日(木)午前10時～午後3時/ 市役所3階大会議室(前日までに電話予約) *次回は12月7日(木)	年金記録や給付に関することなどを受け付けます。年金関係の書類をお持ちください。	水戸北年金事務所お客様相談室 (029-231-2283)
地域児童相談 事前予約制	11月17日(金)午前10時～午後3時/ 子育て世代包括支援センターここキララ	家庭における児童養育に関する相談ができます。 (児童相談所による個別相談会)	子育て世代包括支援センター ここキララ(72-1100)
特設人権相談 予約不要	11月9日(木)午後1時～3時30分/ 里美支所	暮らしの中のさまざまな人権問題に人権擁護委員が応じます。	社会福祉課社会福祉係 (内線141)
こころの相談 事前予約制	11月15日(水)午前10時～午後3時/ 市役所社会福祉課相談室	精神保健福祉士がこころの相談に応じます。	社会福祉課(内線143)
税務相談 予約不要	11月1日(水)・15日(水)、12月6日(水)午前9時30分～正午/ 市役所201会議室	税に関する一般的な相談を受け付けます。	植木英雄税理士事務所 (029-229-2468)
精神保健相談 事前予約制	11月22日(水)午後2時～3時45分/ 総合福祉会館(11月20日(月)までに電話予約)	精神面での病や心の健康について専門医に相談できます。	健康づくり推進課(73-1212)

相談

相談は無料です。

くらしの困りごと相談会

毎日の暮らしの中で困っていることはありませんか。行政機関で行う手続きに関する質問や相談のほか、相続、離婚、多重債務などの相談に、行政相談委員を始め法務局、労働局、年金事務所などの職員や、弁護士、税理士が相談に応じます(事前申込制)。

◆とき…11月28日(火)午前10時30分～午後2時50分

◆ところ…日立消防拠点施設3階講堂(日立市神峰町)

◆申込期間…11月14日(火)～22日(水)

◆(水)平日午前8時30分～午後5時

◆申…総務省行政相談センターきくみみ茨城(0570-090011)

◆問…総務省茨城行政監視行政相談課(029-221-3347)

メール ibara30@soumu.go.jp

女性の人権ホットライン 強化週間

法務省と全国人権擁護委員連合会は、夫・パートナーからの暴力やストーカーなど女性をめぐるさまざまな人権問題に積極的に取り組むことを目的として、全国斉「女性の人権ホットライン」強化週間を実施し、悩みを持った女性からの相談に応じます。秘密は守られますので、安心してご相談ください。

◆とき：11月15日（水）～21日（火）
午前8時30分～午後7時

*土日祝日は午前10時～午後5時

◆対象：悩みを持った女性

◆相談員：法務局職員・人権擁護委員

◆相談電話番号：0570・070・810

◆問：水戸地方法務局（029・227・9919）



図書館だより

●展示コーナー

11月は「男女共同参画に関する本」を展示

●図書館ボランティアによる絵本の読み聞かせや紙芝居、おはなしなど（図書館本館）

◆とき：11月4日（土）午前10時30分～11月5日（日）11日（土）・18日（土）・25日（土）午後2時～

行事・事業

銀河ステーション文庫によるお楽しみおはなし会～大正琴・微風さんと共に～

◆とき：11月19日（日）午後1時30分～3時30分

◆ところ：図書館本館2階集客室

◆内容：

○微風による曲名：「ドレミの歌」「エーデルワイス」「にじ」「東京ブギウギ」ほか

○銀河ステーション文庫による演目：紙芝居「お西山の黄門さま」・群読「気のいい火山弾」・絵本「きみの行く道」ほか

◆対象：小学3年生以上の方

◆参加料：無料・出入り自由

◆問：銀河ステーション文庫勝沼（090・65221・7751）

◆市関係課：図書館本館（72・5555）

おすすめ新刊案内

本館

●あなたを守る高速道路利用ノウハウ／朝日 和雄著（文芸社）

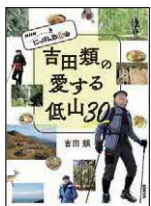
半世紀以上にわたって高速道路に関わる仕事に従事してきた著者が、高速道路で事故・災害といった予期せぬ危険から身を守るための方法などを紹介する。



金砂郷分室

●吉田類の愛する低山30／吉田類著（NHK出版）

酒場詩人・吉田類が全国の30低山をガイド。標高・距離・時間、アクセスを掲載。下山後に行きたい地元の名店やコラムなども収録する。



水府分室

●ムダを手放す暮らしが整うシンプルライフのはじめ方／（日経BP）

持たなくてもいいモノを少しずつ手放していくと、心と時間に余裕が生まれ、お金が貯まりやすくなる。そつした試みを自分のスタイルで実現した人たちの実例や専門家によるノウハウを紹介。



里美分室

●危ない家電／ぼうきち著（工学社）

日常的によく使う身近な家電でも、使い方を誤れば、火事になったり爆発したりと危険を生じる。電子レンジやエアコン、スマートフォン、電動キックボードなど、さまざまな家電の注意点や危険回避の方法を紹介する。



電子書籍

●にゃんこ大戦争でまなぶ！47都道府県／ポノス株式会社・梅澤真一監修（KADOKAWA）

にゃんこ大戦争のキャラクターたちの楽しい会話とクイズで、47都道府県の特徴を学べる小学生のための本。都道府県の重要ポイントをおさえた地図やカラー写真、便利な用語索引も掲載。



図書館本館（72・5555）、金砂郷分室（交流センターふじ内 76・2221）、水府分室（水府総合センター内 85・0142）、里美分室（里美文化センター内 82・2204）

◆本館の開館時間：午前9時30分～火・木／午後6時まで
水・金／午後7時まで
土日祝／午後5時まで

◆休館日：毎週月曜日

図書館ホームページ



ひたちおおたカレンダー

11月

日	月	火	水	木	金	土
29 休 根本病院 76-2255	30 こ 太田病院 72-1258	31 納期限 こ ひたちの 中央クリニック 72-5125	1 窓 こ 渡辺医院 72-0178	2 図 あかちゃんタイム/ パパママ・プレママサロン 図 電子図書館使い方教室 小 常陸大宮済生会病院 0295-52-5151	3 文化の日 休 ひたち太田 家庭医療診療所 59-3340	4
5 休 藤井病院 72-5511	6 こ ひたち太田 家庭医療診療所 59-3340	7 こ 佐竹南台 菜のはなクリニック 80-2250	8 窓 こ 小林医院 85-0010	9 小 常陸大宮 済生会病院 0295-52-5151	10 こ 根本病院 76-2255	11
12 休 大山病院 72-6161	13 ●市役所ロビー コンサート こ 太田病院 72-1258	14 こ 佐竹南台 菜のはなクリニック 80-2250	15 窓 こ 渡辺医院 72-0178	16 図 あかちゃんタイム/ パパママ・プレママサロン 小 常陸大宮済生会病院 0295-52-5151	17 こ ひたち太田 家庭医療診療所 59-3340	18
19 朝市 休 渡辺医院 72-0178	20 こ 小林医院 85-0010	21 こ 藤井病院 72-5511	22 窓 こ 根本病院 76-2255	23 勤労感謝の日 休 太田病院 72-1258	24 こ 渡辺医院 72-0178	25
26 マ 交付窓口 休 西山堂病院 72-5121	27 こ 太田病院 72-1258	28 こ ひたちの 中央クリニック 72-5125	29 窓 こ 小林医院 85-0010	30 納期限 小 常陸大宮 済生会病院 0295-52-5151	12/1 こ 根本病院 76-2255	2

- 休 休日当番医 (受付:午前9時~午後3時30分)
- こ こども夜間診療 (受付:午後6時~9時30分)
- 小 小児科夜間診療 (受付:午後6時~9時30分)
- 窓 窓口業務時間延長 (税務課、収納課、少子化・人口減少対策課、市民課、保険年金課、社会福祉課、高齢福祉課、子ども福祉課、収納室)
- マ マイナンバーカード休日交付窓口 (市民課) 午前8時40分~正午 *5日前までに予約
- 図 図書館本館イベント
 - あかちゃんタイム/パパママ・プレママサロン 午前10時30分
 - 電子図書館使い方教室 午後2時

休日当番医・こども夜間診療・小児科夜間診療の注意点

*健康保険証などを忘れた場合の診療費は自己負担となりますので、忘れずにお持ちください。

*検査は施設により行えない場合があります。翌日にかかりつけ医などで十分な検査や治療を受けてください。

*こども夜間診療の対象は18歳(高校3年生相当)まで、小児科夜間診療の対象は15歳(中学3年生相当)までです。

*薬は原則、1日分の処方となります。

納期限

10月31日 市県民税(3期)、国民健康保険税(4期)、後期高齢者医療保険料(4期)

11月30日 国民健康保険税(5期)、後期高齢者医療保険料(5期)、介護保険料(4期)、辰ノ口堰土地改良区費(3期)

茨城放送(Lucky FM) 広報番組『WE♡ひたちおおた』
ラジオ放送で第1・3水曜日午後3時40分から常陸太田市の広報番組を放送中。ぜひお聴きください!!

【常陸太田市の人口(常住人口)】

令和5年10月1日現在 * ()内は前月比

人口	45,718人 (-68人)
男	22,282人 (-29人)
女	23,436人 (-39人)
世帯数	18,864世帯 (-25世帯)

9月分

○出生……16人 ○死亡……67人
○転入……42人 ○転出……59人

*人口と世帯数は、令和2年国勢調査の結果に基づき、住民基本台帳の増減数(出生・死亡・転入・転出)を加減して算出したものです。

