

10月14日・15日 常陸太田市文化財公開 集中曝涼

寺社・仏閣などの貴重な文化財が虫干しを兼ねて公開されました。



大学生ボランティアなどによる文化財の解説や、公開場所を巡るスタンプラリーなど、多くの方が集中曝涼を楽しみました。

食・芸術・文化・スポーツ

# 常陸太田の秋を満喫

青く澄み渡った秋空の下、市内各地でさまざまなイベントが行われました。多くの方が楽しい時間を過ごした様子をご紹介します。

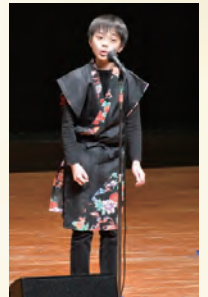


イベント多すぎ〜!



11月5日 第37回 都々逸全国大会

「七・七・七・五」の二十六音を三味線に合わせて唄います。



落語家で常陸太田大使の柳家さん助さんによる落語

令和4年度民謡民舞少年少女全国大会優勝 小泉 拓真さんによる都々逸・民謡

アトラクションとしてゲストをお呼びしました。

10月28日～11月25日 里美かかし祭

今年も個性的なかかしが飾られました。大迫力の作品やユニークな作品が沢山!



グランプリ作品







### 11月1日~30日 竜神峡紅葉まつり

新そばフェアや、スタンプラリー、ステージイベントなどが行われました。



### 11月4日・5日 さとみ秋の味覚祭

かかし祭の表彰式に加え、歌や大道芸などで会場を盛り上げました。



### 11月19日 西金砂登山マラソン

紅葉真っ只中の西金砂の山並みを背景に、多くのランナーが高低差の険しいコースに挑みました。



スターターは水戸ホーリーホックの安藤選手とホーリーくんが務めました。

完走後にはけんちゃんそばがふるまわれました。

### スポーツくじ



私たちはスポーツ振興くじ助成を受けています。



スポーツくじ理念広報サイト「GROWING」

\*西金砂登山マラソン大会は、独立行政法人日本スポーツ振興センター(JSC)が実施するスポーツ振興くじ(WINNER・toto・BIG)の助成を受けて実施しています。

#### スポーツ振興くじ助成とは

スポーツくじの販売により得られる収益をもとに、地方公共団体およびスポーツ団体が行う、スポーツの振興を目的とする事業に対して行われます。



# フレイル予防連載3 長生き上手 常陸太田

## フレイル予防で 元気に 長生き!!

\*フレイルとは健康と要介護の間の状態のことです。



### ～運動編～「楽しくできる」フレイル予防!

フレイル予防のためには適度な運動を継続して、今ある筋肉や体力を維持することが大切です。また、運動習慣を身につけるためには、運動が「楽しい」「できる」と感じられることがポイントになります。簡単に楽しくできる運動を覚えて楽しくフレイルを予防しましょう!

#### 簡単にできる運動

##### ●イスを使ったスクワット:スムーズな歩行・立ち上がりのために

①立ったままの状態でも足を肩幅くらいに開いて、お尻を後ろに突き出すようにしてしゃがみます。  
\*ひざがつま先より出ないように。



②ひざが直角になるくらいまでお尻を落とし、ゆっくりと立ち上がります。  
\*背筋はまっすぐ伸ばして。  
\*まずは10回を目安に。

##### ●足上げ:転倒防止・大きな歩幅での歩行のために

①椅子や机に手を添え、片足に重心を移し、バランスが取れたらもう片方の足を浮かせ、側方に上げます。  
\*上げる足は低い高さでOK。



②お尻の横に力が入っているのを感じながら元の位置にゆっくり戻します。  
\*片方ずつ10回を目安に。

#### 楽しくできる運動

##### ●長生き上手音頭:フレイル予防のための音頭

音楽に合わせて体を動かすダンスや音頭は高揚感が得られ、楽しく運動を行うことができます。この音頭はフレイルを予防するため、筋力アップやからだのバランス能力向上等を目的として、理学療法士が監修したものです。



動画は  
こちら!

#### フレイルサポーター通信

##### フレイル予防先進の地、柏市でサポーターの視察研修を行いました!

10月10日、フレイルサポーター21人と共に千葉県柏市に視察研修に行きました。柏市のフレイルサポーターを交えたグループワークを行い、柏市からさまざまな知見を得ることができ、同じサポーターとして、フレイル予防の輪が広がりました。



# 「三ない運動」をご存じですか？

政治家の寄附は禁止(贈らない)！政治家の寄附を求めない！受け取らない！

## 三 政治家の寄附禁止の対象例 三



結婚祝\*、香典\*、卒業祝、入学祝など



お中元・お歳暮など



落成式・開店祝などの祝花、葬儀の供花、病気見舞いなど



お祭りへの寄附・差し入れ、町内会の集会・旅行などの催物への寸志・飲食物の差し入れ

\*政治家本人が結婚披露宴、葬式などに自ら出席してその場で行う場合には、厳罰が適用されない場合があります。

政治家が選挙区内の人にお金や物を贈ることはもちろん、有権者が政治家に寄附や贈り物を求めることも、公職選挙法により禁止されています。きれいな政治・お金のかからない政治の実現と公正で明る

政治家の寄附は禁止！  
有権者が政治家に寄附を  
求めることも禁止！

い選挙のため、「三ない運動(贈らない、求めない、受け取らない)」を徹底しましょう。



## 次の行為が禁止されています

### 平時より禁止されるもの

#### ●政治家の寄附の禁止

政治家が選挙区内にある方に対して寄附をすることは、その時期や名義のいかんに関わらず、罰則をもって禁止されています。また、政治家以外の方が政治家の名義の寄附をすることも罰則をもって禁止されています。

#### ●政治家に対する寄附の勧誘・要求の禁止

政治家に対して寄附をするよう勧誘や要求をすることも禁止されています。政治家を威迫して、あるいは政治家の当選または被選挙権を失わせる目的で勧誘や要求をすると処罰されます。政治家名義の寄附を求めることも禁止されており、威迫して求めると処罰されます。

#### ●政治家の関係団体の寄附の禁止

政治家が役員や構成員である団体や会社が、選挙区内にある方に対して、政治家の氏名を表示したり、氏名が類推されるような方法で寄附をすることは禁止されており、選挙に関して寄附をすると処罰されます。

#### ●政治家の後援団体の寄附の禁止

政治家の後援団体(いわゆる後援会)が、選挙区内にある方に対して、後援団体の設立目的により行われる行事や事業に関する寄附以外の寄附をすると、その時期や名義のいかんに関わらず処罰されます。

### 選挙に関しても禁止されるもの

#### ●政治家の氏名等を冠した団体の寄附の禁止

政治家の氏名が表示されたり、氏名が類推されるような名称が表示されている団体が、選挙に関し、選挙区内にある方に対して寄附をすることは、名義のいかんに関わらず、罰則をもって禁止されています。

#### ●請負等の契約の当事者の寄附の禁止

国、地方公共団体と請負その他特別の利益を伴う契約の当事者がそれぞれの選挙に関して寄附をすることや、これらの方からそれぞれの選挙に関して寄附を受けることは、罰則をもって禁止されています。

### その他、禁止されている行為

●政治家が選挙区内にある方に対して、答礼のための自筆によるものを除き、年賀状、寒中見舞などのあいさつ状(電報なども含む)を出すことは禁止されています。

●政治家や政治家の後援団体(いわゆる後援会)が、選挙区内にある方に対して、主として挨拶を目的とする有料の広告を新聞・雑誌・テレビ・ラジオ・インターネットなどに出すと処罰されます。

総務省ホームページ

なるほど!選挙「寄附の禁止」

[https://www.soumu.go.jp/senkyo/senkyo\\_s/naruhodo/naruhodo08.html](https://www.soumu.go.jp/senkyo/senkyo_s/naruhodo/naruhodo08.html)





## 消費生活相談

### インターネット通販トラブル 代引き配達で偽物が！

#### 事例

SNSを見ていたら、有名ブランドの靴の広告が表示された。公式通販サイトの広告と思い、リンク先の通販サイトにアクセスして、靴1足を5千円で代引き配達で注文した。後日、宅配業者に代金を支払って荷物を受け取り、開封して商品を確認したら偽物だった。通販サイトの画面は残しておらず、販売業者の情報はメールアドレスのみ。宅配業者には「荷物を開封した後は受け取り拒否にはできない。返金はできない」と言われた。送り状の依頼主の欄には、発送代行業者と思われる事業者の連絡先が記載されており、販売業者の情報は不明である。

#### トラブルにあわないために

- ・「偽物」が届く通販サイトには、①大幅に値引きされている
- ②日本語の字体、文章表現がおかしい③代引き配達しか選択できない
- ④送り状の依頼人が販売業者の名称とは異なっている等の特徴がよく見られます。少しでも怪しいと感じたら取引は控えましょう。
- ・代引き配達で宅配業者等に代金を支払って商品を受け取ってしまったと、後で商品が「偽物」だとわかってても宅配業者からの返金は困難です。代金を支払う前に、送り状に記載されている「依頼人」の情報を確認し、注文した販売業者とは違う場合は、代金を支払わず、受け取りを拒否しましょう。
- ・不安に思った場合や、トラブルが生じた場合は、消費生活センターにご相談ください。



◆問 市消費生活センター（市民協働推進課内 70・1322）

## 地域おこし協力隊が

# ゆく!!



問 少子化・人口減少対策課（内線346）



こんにちは!梨農家を目指して活動している、地域おこし協力隊の俵谷昂樹です。

今年度は協力隊の任期が最後となるため、今までよりも独立を意識して活動することが多かったです。梨づくりのために進める剪定や摘果・葉撒きなど、研修の難易度が昨年よりレベルアップしたことで、うまく出来ないこともありましたが、研修先の農家さんからご指導いただいたおかげで無事に収穫シーズンを終えることが出来ました。また、栽培管理以外でも、「梨を売るときは常にお客様を第一に考えて!」といったように、独立して農業をやっていくために必要な心構えなどについても、ご指導をいただけてきました。

そんな農家さんや地域の方々の支えのおかげで、心身ともに大きく成長できたと思います。この後も年明けの3月まで活動し、協力隊の任期が終わった後も努力して一人前の梨農家を目指します!改めて3年間本当にありがとうございました!





# 令和6年常陸太田市消防出初め式 ～市制施行70周年・合併20周年記念year～



令和6年新春にあたり、消防出初め式を行います。また、市制施行70周年・合併20周年を迎え、さまざまな記念イベントを予定している中、最初の祝賀イベントとして消防パレードで祝賀ムードを盛り上げます。

◆とき・ところ: 令和6年1月6日(土)午前8時～

●パレード…市役所からパーティホールまでの路上(旧国道349号線)

●式典等…パーティホール大ホール

\*雨天時は、午前9時30分からパーティホールで式典のみを行います。

◆内容等:

●パレード(午前8時～)

★消防署・団員と消防車両40台によるパレード

★大洗高校マーチングバンド「BLUE-HAWKS(ブルーホークス)」による華やかな演奏などでパレードを盛り上げます!

★史上最年少童謡歌手としてデビューし、テレビや雑誌に多数出演している、ののちゃんこと、村方乃々佳さんを1日消防長にお迎えします!

★水戸ホーリーホックのホーリーくん、茨城ロボッツのロボスケも登場!

●式典等(午前9時30分～)

★オープニング…太田さくら認定こども園幼年消防クラブ員による太鼓演奏等

★表彰等



BLUE-HAWKS



村方乃々佳さん

## 交通規制および路線バスのルート変更について

消防パレードに伴い、次の区間が車両全面通行止め、および路線バスの運行ルートが一部変更となります。ご不便をおかけしますが、ご理解ご協力をお願いします。

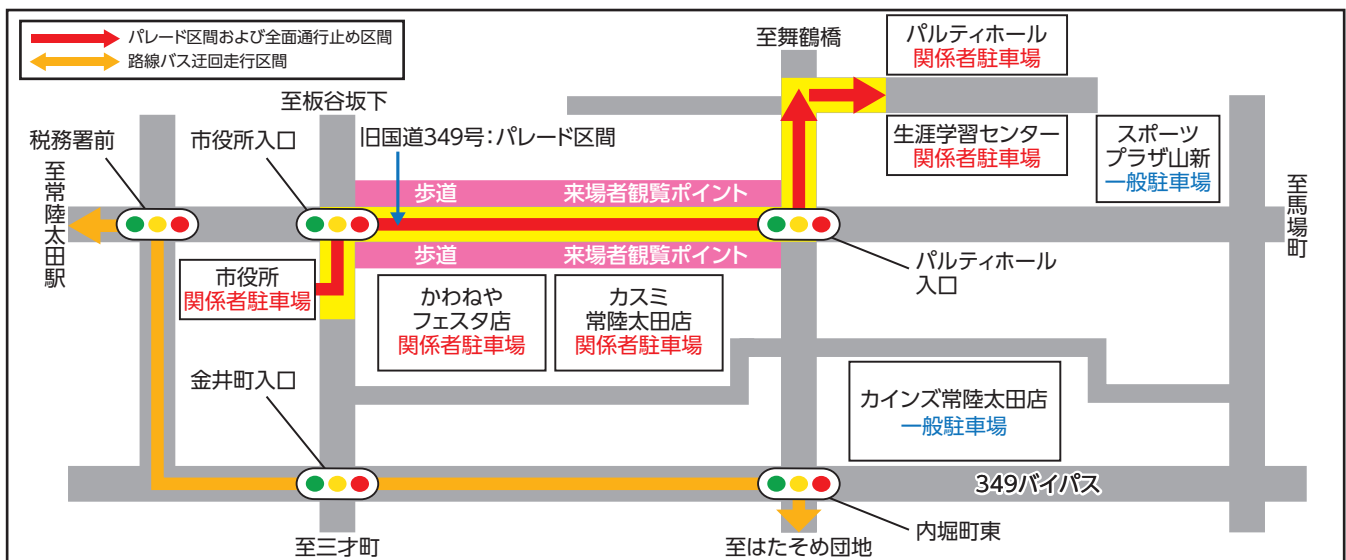
◆交通規制時間: 午前7時30分～9時

◆車両全面通行止め区間・バス迂回運行ルート図

◆バス迂回運行該当路線: 真弓・亀作線

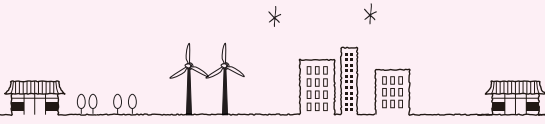
①大甕駅西口(学園前)7時30分発～馬場八幡前8時19分着

②馬場八幡前8時30分発～大甕駅西口(学園前)9時19分着



\*市役所、パーティホール、生涯学習センター、かわねやフェスタ店、カスミ常陸太田店の駐車場は関係者駐車場となります。観覧の方は上記の一般駐車場をご利用ください。





# 常陸太田市からのお知らせ

## 年末年始の休館・休業日について

施設名	12月				1月			
	28日(木)	29日(金)	30日(土)	31日(日)	1日(月)	2日(火)	3日(水)	4日(木)
市役所本庁・各支所				休				
保健センター(73-1212)				休				
じょうづるはうす(32-7155)				休				
図書館(72-5555)				休				
郷土資料館梅津会館(72-3201)				休				
パーティホール(73-1234)				休				
生涯学習センター(72-8888)				休				
交流センターふじ(76-2221)				休				
水府総合センター(85-0142)				休				
里美文化センター(82-2204)				休				
春友手づくり工芸センター(78-0940)				休				
工芸交流センター楓(76-1880)				休				
伝承施設こしらえ館(85-0678)				休				
西山研修所(72-0359)				休				
清掃センター(72-3316)【収集】					休			
清掃センター(72-3316)【持込】					休			
クリーンセンター(72-3316)				休				
里美クリーンセンター(72-3316)				休				
市営斎場(72-0998)	休					休		
里美斎場(70-7081)	休					休		
太田温泉やまぶきの湯(総合福祉会館内72-2111)				休				
西金砂湯けむりの郷金砂の湯(76-9919)				休				
水府ふるさとセンター竜っちゃん乃湯(87-0543)				休				
里美温泉保養センターぬく森の湯(82-3366)			休					
山吹運動公園(72-6510)				休				
白羽スポーツ広場(72-8500)				休				
大里ふれあい広場(76-3131)				休				
里美運動公園(72-6510)				休				
水府海洋センター(85-1311)				休				
春友テニスコート(72-6510)				休				
温水プール(80-6556)	プール塗装修繕工事のため12月23日(土)～1月22日(木)まで休館							
乗合タクシー(企画課／内線312)				休				





### 固定資産の異動届等は お済みですか

固定資産税は毎年1月1日現在の土地や家屋等の所有者に課税されます。固定資産に次のような異動があった場合、提出書類の届出が必要になります。

#### ◆住宅を新築したとき…

●提出書類…家屋減額申告書

●内容…課税年度から3年度分(認定長期優良住宅については5年度分)、その家屋の固定資産税が軽減されます。

\*住宅を新築した土地が住宅用地的場合、住宅用地申告書の提出により固定資産税が軽減されます。なお、既に家屋の实地調査が済んでいる方は必要ありません。

#### ◆家屋を取り壊したとき…

●提出書類…家屋滅失届

●内容…提出のない場合、取り壊した家屋が把握できないため、次年度以降も課税されることがあります。

#### ◆所有者が死亡したとき…

●提出書類…相続人代表者指定届

●内容…相続人が決まるまでの間、納税の代表者を指定するために必

要となります。

#### ◆納税者を変えるとき…

●提出書類…納税管理人申告書

●内容…所有者が市外へ転出するなどの事情により、所有者に代わって納税する方を指定する場合などに必要です。

#### ◆所有者が変わったとき…

●提出書類…家屋所有者変更申請書

●内容…法務局に登録されていない家屋の所有者が、売買、相続などにより変わった場合、提出をしないと次年度以降も前の所有者のまま課税されます。

#### ◆提出方法…

●提出方法…税務課および各支所に備え付けの申告書等に必要事項を記入の上、提出してください。

\*申告書等は市ホームページからダウンロードできます。

#### ◆その他…

●その他…物置等を新築したときや住宅を増築したとき、土地の地目(利用状況)を変更したとき、相続放棄をしたときは、ご連絡ください。

#### ◆申・問…

●申・問…税務課資産税係(内線207)

### 償却資産の申告を お願いします

市内で事業を営んでいる方が所有している次のような償却資産は、申告をお願いします。

#### ◆課税対象となる償却資産…

令和6年1月1日現在において、会社や個人の方が事業のために所有している構築物・機械・器具・備品等の資産(土地・家屋・自動車等、すでに課税対象となっているものは除く)。

#### ◆申告期限…

令和6年1月31日(水)

#### ◆申告方法…

●申告方法…税務課および各支所に備え付けの申告書に必要事項を記入の上、提出してください(郵送・電子申告も可)。

\*継続して申告している事業主の方には、12月末までに申告書を送付します。

#### ◆申・問…

●申・問…税務課資産税係(内線207)



# 常陸太田市からのお知らせ

## フレイルチェック会を実施します

フレイルチェックをすることで、ご自身のフレイル（加齢に伴い筋力や心身の活力が低下すること）の状態を把握することができます。この機会にフレイルチェックをしてみませんか。

◆**とき**：令和6年1月19日（金）午前9時30分～11時30分

◆**ところ**：里美文化センター大集會室

◆**対象**：要介護認定を受けていない65歳以上の方

◆**内容**：栄養・口腔、運動、社会参加に関する質問、滑舌や手足の筋肉量・噛む力の測定

\*市フレイルサポーター等が測定を行います。

◆**定員**：15人

◆**持参する物**：上履き（運動靴）、動きやすい服装でお越しください。

◆**申込方法**：電話でお申し込みください。

◆**申・問**：健康づくり推進課フレイル対策室（73・12212）

## マイナンバーカード 休日交付窓口

◆**とき**：令和6年1月14日（日）午前8時40分～正午（事前予約制）

◆**ところ**：市民課（市役所本庁1階）

◆**申込方法**：5日前までに電話または市ホームページからお申し込みください。

\*予約のない場合は交付できません。

◆**申・問**：市民課マイナンバー推進室（85・8815）

## 恋活しませんか？ 「ボウリング&スイーツコン」を開催します！

ボウリングをみんなで楽しんだ後は、優雅なアフタヌーンティーパーティー。美味しいスイーツを食べながら楽しいひと時を過ごしましょう。マッチングなし（連絡先自由交換）のイベントです。お気軽にご参加ください。

◆**とき**：令和6年1月27日（土）午後1時10分～7時（受付午後0時50分～）

◆**ところ**：アジュールひたちなか（ひたちなか市新光町）

\*ボウリング会場へはバスで移動し

ます。

◆**対象**：30歳～39歳の独身男女

◆**定員**：男女各12人（申込多数の場合は抽選）

◆**参加料**：男性2千円、女性1千円

\*市民の方、YOU愛ネット会員、市結婚推進ネットワーク参加団体に勤務している方は割引あり

◆**申込期間**：12月18日（月）～令和6年1月17日（水）

◆**申込方法**：左記QRコードからお申し込みください。

◆**申・問**：（社）大和撫子和乃会（029・219・6800〈土日祝日を除く午前9時から午後5時〉）  
メール [omotenashi@n-wanokai.jp](mailto:omotenashi@n-wanokai.jp)

申し込みはこちら



## 化学肥料削減緊急支援事業 〈令和5年秋肥分〉

肥料価格の高騰による農業経営への影響を緩和するため、化学肥料削減に取り組む農業者に対し、価格高騰分の一定割合を支援します。

◆**対象者**：化学肥料削減に取り組む農業者

◆**対象肥料**：令和5年秋肥分（令和5年6月～10月に納品または購入分）

◆**支援金額**：肥料価格高騰分の3分の1以内（認定農業者等は3分の2以内）

◆**申請期間**：1期：12月上旬～下旬、2期：1月上旬～中旬

◆**申・問**：県化学肥料削減緊急支援事業支援金 審査デスク（029・301・5338）

\*12月上旬から開設予定





## 農業者支援金の支給申請はお済みですか

エネルギー・食料品等の物価高騰の影響を受け、農業の生産活動に支障が生じている販売農家等に対し、支援金を支給しています。まだ、申請がお済みでない方は、期限までに申請してください。

◆**対象**・基準日（令和5年7月1日）時点において、市内に住所（事業所等）を有し、次のいずれかに該当する方

①令和4年分の確定申告または市・県民税申告を行い農業販売金額が確認できる方

②主として農産物を生産販売し、決算報告書等により農業販売金額が確認できる法人

\*認定農業者（法人）および常設する加温設備を備えた園芸施設を市内に有して農産物を生産販売する法人を含む。

◆**支給金額**・令和4年分（法人の場合は直近の事業年度）の申告における農業販売金額に応じて、下表のとおり支援金を支給します。



農業販売金額の区分	支給金額
50万円未満の方	1万円
50万円以上100万円未満の方	2万円
100万円以上300万円未満の方	3万円
300万円以上500万円未満の方	5万円
500万円以上1000万円未満の方	10万円
1000万円以上2000万円未満の方	20万円
2000万円以上3000万円未満の方	30万円
3000万円以上の方	50万円

◆**申請期限**・令和6年1月31日（水）  
必着

◆**申請方法**・農業申告している方には申請案内を9月上旬に郵送しています。対象の方は、左記の申請書類を郵送または直接農政課へ提出してください。

\*申告書類で農業販売金額が確認できない方（家事消費のみの方等）は支給対象外となります。

◆**申請書類**・市農業者支援金支給申請書兼請求書に次の書類を添付してください。

①令和4年分の確定申告における青色申告決算書（農業所得用）の写しまたは収支内訳書（農業所得用）の写し

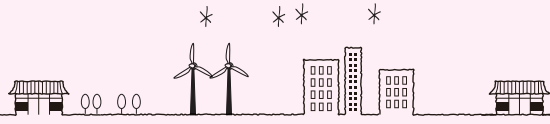
②振込先口座の通帳等の写し

③本人確認書類（運転免許証、個人番号カード等）の写し

\*法人の場合は別途添付書類が必要です。

\*詳しくは、郵送済みの申請案内や市ホームページをご覧ください。か、お問い合わせください。

◆**問**・農政課（内線614）



# 常陸太田市からのお知らせ

## 令和6年度公立放課後児童クラブ入級児童を募集します

放課後児童クラブでは、就労などにより保護者が昼間家庭にいない児童を対象に、適切な遊びや生活の場を提供しています。令和6年度に入級を希望される方の申込受付を行います。

- ◆**開設期間**: 令和6年4月1日～令和7年3月31日
- ◆**開設日および時間**:
  - 学校の授業日(月～金曜日)…下校時～午後6時30分
  - 学校行事の振替休日、夏休みなどの長期休業日等(月～金曜日)…午前7時30分～午後6時30分
  - 土曜日…午前7時30分～午後6時30分
- \*日曜日、祝日、年末年始等は開設しません。
- ◆**利用料**: 月額5千円(夏休みのみの場合は12,500円)
- \*土曜日は、別途500円(日額)を加算します。



児童クラブ名	実施場所(予定)	定員(人)
おおた	太田小余裕教室	70
はたそめ	クラブ専用施設	60
みねやま	クラブ専用施設等	110
ほんだ	誉田小余裕教室	36
せや	世矢小余裕教室	36
かなさごう	旧久米幼稚園	143
すいふ	水府総合センター内	40
さとみ	旧里美幼稚園	40

\*定員を超えた場合は、低学年等を優先して決定させていただきます。

- \*ひとり親家庭で一定所得以下の場合、利用料が減額されます(毎年減額申請書の提出が必要です)。
- ◆**対象**: 各小学校に通う1年生～6年生の児童で、次のいずれかに該当する場合
  - 保護者が自宅外勤務のため昼間の時間に常時留守家庭となり、児童の保育ができない場合
  - 保護者が疾病や出産(産前8週、産後8週)、病人等の看護により児童の保育ができない場合など
- \*保護者以外の同居親族が保育できる場合は対象になりません。



- ◆**申込期間**: 令和6年1月4日(木)～18日(木)
- ◆**申込方法**: 申込先または各児童クラブに備え付けの申込用紙に必要事項を記入の上、就労証明書を添付してお申し込みください。
- \*申込用紙は、12月11日から配布します。また、市ホームページからもダウンロードできます。
- \*就労証明書は、入級を希望する児童の同居家族で働いている65歳未満の方全員分(父・母・祖父母等)が必要です。
- ◆**申・問**: 子ども福祉課子ども家庭係(内線161)、各支所、各児童クラブ(更新の方のみ)

## 令和6年度民間学童クラブの入級児童を募集します

- 【**太田さくら学童クラブ**】
  - とき: 下校時～午後8時
  - ところ: 太田さくら認定こども園内
  - 対象: 太田小・機初小学校児童(各全学年)
  - 定員: 40人



- 【**愛保育園学童クラブ**】
  - とき: 下校時～午後7時
  - ところ: 愛保育園内
  - 対象: 太田小・機初小・峰山小・金砂郷小学校児童(各全学年)
  - 定員: 45人
  - 説明会日程: 令和6年1月12日(金)午後5時～

- 【**こどもの里学童クラブ**】
  - とき: 下校時～午後7時
  - ところ: 三才町1番地の1(レストラン ラ・ヴェルデ駐車場敷地内)
  - 対象: 機初小・太田小・誉田小学校児童(各全学年)
  - 定員: 35人

- 【**学童クラブKOMOREBI(こもれび)**】
  - とき: 下校時～午後7時(土曜日・祝日保育あり)
  - ところ: ゆめいろ保育園敷地内
  - 対象: 太田小・機初小・峰山小 その他(要相談)
  - 定員: 34人(各学年定員に空きがある場合のみ)
  - \*詳細は1月に予定している説明会で説明します。



- ◆**募集期間**: 随時
- ◆**その他**: 対象以外の小学校の児童で入級を希望する方は、各児童クラブにご相談ください。
- \*利用料金等、詳細は各児童クラブにお問い合わせください。
- ◆**申・問**: 太田さくら学童クラブ(社福) 聖愛会(33-7111) / 愛保育園学童クラブ(社福) 仁川会(080-7773-8849) / こどもの里学童クラブ(一社) こどもの里(72-7305、090-2651-0027(石井)) / 学童クラブKOMOREBI(こもれび)(33-8220) またはゆめいろ保育園担当者: 石川(85-8711)





## 有限会社ティーズモデル

[本社] 箕町 1075-21



**常陸太田の輝く企業を紹介いたします！**

Vol.55



常陸太田市には、各分野で活躍する輝く企業が数多くあります。このコーナーでは、そんな輝く企業の「魅力」をご紹介します！地元就職を考えている学生さんにも必見です！

常陸太田から世界一の木型職人を！

ティーズモデルでは伝統的な「木組み」を活かし、昔ながらの軽くて丈夫な木型作りを実践しています。「木組み」とは、釘などの金属の部品を使用せず、木と木を組み合わせる技術で、強度が増して丈夫な仕上がりになるのが特徴。保有している大型NC機と伝統の「木組み」を組み合わせた木型作りは、他社では真似できない独自の技術です。また、最新の機械加工技術を取り入れ、小型精密木型制作にも対応可能。扱う木型はペットボルのキャップやイービス艦の部品製造機を作るための「部品の原型」として使用されています。柔軟な発想センスを生かして従来の木型作りに固執する事無く、造形や美術へと分野の枠を超えた販路を築くティーズモデル。伝統を守りながらも最新技術も取り入れて進化し続ける企業です。



### 《企業データ》

代表者:代表取締役 松田忠勝  
資本金:1,000万円  
TEL:76-2826

えんじたちの  
Smile

のぞみこども園

はっぴようかい  
がんばったよ！





# おめでとうございます はじめての お誕生日



さゆき  
石川 紗友希さん  
12月1日生まれ/宮本町



あまね  
橋本 和弥さん  
12月10日生まれ/磯部町



ゆずか  
川崎 柚菜さん  
12月11日生まれ/大里町



ひな  
柴沼 日菜さん  
12月15日生まれ/栄町



こはく  
石川 琥舶さん  
12月16日生まれ/大平町



ゆな  
中嶋 優凧さん  
12月17日生まれ/白羽町



はると  
二階堂 陽音さん  
12月18日生まれ/山下町



なつ  
竹林 那連さん  
12月18日生まれ/上土木内町

\*男女平等・多様性尊重の観点から、敬称を「さん」に統一しています。



## 満1歳のお子さんの写真大募集!!



1歳の記念にお子さんやお孫さんの写真を市報に掲載してみませんか?右下の QR コードを読み込んでスマートフォンで撮影した写真を送ってください。「市ホームページ」→「広報・広聴」→「広報」→「はじめての誕生日申し込み」からでも OK です。プリントした写真を持参や郵送していただくことも可能です。広報広聴課までお送りください。\*応募された写真は返却しませんのでご了承ください。

**対象** 市内に住所を有する令和5年2月生まれのお子さん(2月号掲載分)

**×切** 1月10日(水)

**必要事項** お子さんの氏名(ふりがな)・生年月日・住所、応募者(保護者)の氏名、電話番号

**申・問** 広報広聴課(内線303)



今月の表紙では2023年の思い出を振り返りました。そして来年は市制施行70周年・市町村合併20周年を迎えます。来年も皆さんにとって素敵な1年になりますように…。

常陸太田市ホームページ・SNS

ホームページ facebook X エックス YouTube

\*QRコードは(株)デンソーウェーブ登録商標です。