

案内…………… P1～

新型コロナワクチンに関するお知らせ／戸籍証明書の広域交付／市奨学資金貸付金の返還免除制度／ロビーコンサート／市内温浴施設の入浴料金の改正／春の全国火災予防運動／国民健康保険に加入・やめるときは／市税等の納付は口座振替を／障がい福祉サービスの自己負担金助成／難病患者福祉手当の申請／囲碁・将棋交流会／日本一の常陸秋そばを楽しむ会／梅津会館のひなまつり ほか

健康・スポーツ…………… P9～

介護予防／スポーツ少年団員を募集しています

募集・資格・講座…………… P10～

ハナモモを栽培してみませんか／市営駐車場の定期利用者募集／市営霊園の使用者募集／手話奉仕員養成講座 ほか

相談…………… P14～

相談日程／3月は自殺対策強化月間／いばらき就職支援センター

図書館だより…………… P15

ひたちおおたカレンダー…………… P16

ひたちおおた
お知らせ版

お知らせ版はじょうづるさんナビでも
ご覧になれます

じょうづるさんナビのダウンロードはこちら!

*QRコードは(株)デンソーウェブ登録商標です



令和6年(2024年)2月26日号
発行 常陸太田市／編集 広報広聴課
〒313-8611 常陸太田市金井町3690
TEL 72-3111 内線303
FAX 72-3002
- 常陸太田市の市外局番は0294です -

2/26
No.655

新型コロナワクチンに関するお知らせ

2月15日現在の情報を掲載しています。最新の情報は市ホームページ等をご確認ください。

これまで「特例臨時接種」として、自己負担なく実施していましたが新型コロナワクチン接種は、**3月31日**で終了となります。接種を希望される方は、お早めにご予約ください。

◎初回接種について

5歳以上の方の初回接種は、2回接種するため、3月上旬には1回目の接種を終える必要があります。ご希望の方は、お早めに下記までご連絡ください。

【新型コロナワクチン接種に関する問い合わせ】

☎85-6977

(受付日時: 月～金曜日<祝日を除く> 午前8時30分～午後5時15分)

耳の不自由な方専用 FAX 番号 72-0123

*電話が繋がらない場合は、時間をおいてからおかけ直してください。

*3月29日(金)以降は、健康づくり推進課(73-1212)へお問い合わせください。

市ホームページ
(ワクチン接種)



申…申し込み、申請、届出先

問…問い合わせ先

*各支所の連絡先についてはページ下部に記載しています。

戸籍証明書の広域交付が始まります

3月1日から市役所の窓口で本籍地以外の戸籍証明書が取得できるようになります。

◆種類…戸籍謄本、除籍謄本

◆請求できる方…本人、本人の配偶者、父母・祖父母・子・孫など本人の直系のご家族

*マイナンバーカード、運転免許証など顔写真付きの身分証明書の提示が必要です。

◆手数料

○戸籍謄本…1通450円

○除籍謄本…1通750円

◆交付窓口…市民課、各支所

*コンピュータ化されていない戸籍証明書は取得できません。

*身分証明書などの証明書は対象外です。

◆問…市民課市民窓口係（内線120）



市奨学資金貸付金の返還免除制度

定住促進の環境として、奨学資金の返還を申請により免除します。

◆対象者…次の要件をすべて満たす方

○本市の奨学資金の貸与を受け、大学を卒業した方

○平成28年度以降に、奨学資金の返還を始めた方で市内に住所を有し現に居住している方、または奨学資金を返還中で平成28年4月1日以降に新たに市内に住所を有し現に居住している方

○返還すべき奨学資金を滞納していない方

○市税を滞納していない方

◆対象金額…当該年度に返還すべき奨学資金の返還金額の全額（限度額は、返還総額の10分の1）

*居住期間が1年に満たない場合はその月数により按分します（居住月数が1に満たない月は切捨）。

*繰上返還等による奨学資金の返還額は、当該年度に返還すべき奨学資金の返還金額に含みません。

◆申請期間…4月2日（火）～30日（火）

◆申請方法…申込先に備え付けの申請書に必要事項を記入の上、次の書類を添えて提出してください。

・住民票（申請年度の4月1日以降に発行のもの）

・大学の卒業証明書の原本または卒業證書の写し

*申請書は市ホームページからダウンロードできます。

*令和5年度に返還免除の決定を受けた方は、卒業に関する書類を省略できます。

◆申・問…教育総務課企画総務係（内線563）



市ホームページ
(市奨学資金貸付金の返還免除制度)



市役所ロビーコンサート

毎月開催!!

ランチタイムのひとつに、市民の皆さんへ素敵な音楽と楽しい時間をお届けします。

3月のゲスト 「常陸太田少年少女合唱団」

◆とき:3月25日(月)午後0時30分～(20分程度)

◆ところ:市役所本庁1階ロビー *入場無料 ◆問:文化課(72-3201)

- 1. 未来へのパスポート
- 2. ビリーブ など



市内温浴施設の入浴料金の改正について

4月1日から、光熱費等をはじめとする物価高騰や人件費の上昇に伴い、市内温浴施設の入浴料金が下記のとおり改正となります。ご負担をおかけしますが、ご理解の程よろしく申し上げます。

◆改正料金

施設	区分	現状	改正後(4月1日から)	
			市民の方	市外の方
太田温泉 やまぶきの湯	大人(平日)	620円	700円	700円
	大人(休日)			
	大人(夜間)	520円	600円	600円
	小人(平日)	310円	400円	400円
	小人(休日)			
	小人(夜間)	200円	300円	300円
西金砂湯けむりの郷 金砂の湯	大人(平日)	630円	700円	800円
	大人(休日)	840円	900円	1,000円
	大人(夜間)			
	小人(平日)	420円	400円	400円
	小人(休日)	520円	500円	500円
	小人(夜間)			
水府ふるさとセンター 竜っちゃん乃湯	大人(平日)	630円	700円	800円
	大人(休日)	840円	900円	1,000円
	大人(夜間)	520円	600円	700円
	小人(平日)	420円	400円	400円
	小人(休日)	520円	500円	500円
	小人(夜間)	320円	300円	300円
里美温泉保養センター ぬく森の湯	大人(平日)	730円	750円	800円
	大人(休日)	1,050円	1,050円	1,100円
	大人(夜間)	520円	600円	700円
	小人(平日)	370円	400円	400円
	小人(休日)	520円	500円	500円
	小人(夜間)	260円	300円	300円

*料金は、大人…中学生以上、小人…小学生、小学生未満…無料です。

*休日…土曜日、日曜日、祝日の料金です。

*夜間…午後5時以降の料金です。

◆問：やまぶきの湯（総合福祉会館内 72-2111）／金砂の湯（76-9919）／竜っちゃん乃湯（87-0543）／ぬく森の湯（82-3366）

◆市関係課：やまぶきの湯について…健康づくり推進課（73-1212）／金砂の湯・竜っちゃん乃湯・ぬく森の湯について…観光振興課（72-8071）

春の全国火災予防運動「火を消して 不安を消して つなぐ未来」

3月1日～7日は春の全国火災予防運動週間です。火災が発生しやすい時季を迎えるにあたり、火災の発生防止を心がけましょう。

住宅防火 いのちを守る 10のポイント

◆4つの習慣

- 寝たばこは絶対にしない、させない。
- ストーブの周りに燃えやすいものを置かない。
- こんろを使うときは火のそばを離れない。
- コンセントはほこりを清掃し、 unnecessary プラグは抜く。

◆6つの対策

- 火災の発生を防ぐために、ストーブやこんろ等は安全装置の付いた機器を使用する。
- 火災の早期発見のために、住宅用火災警報器を定期的に点検し、10年を目安に交換する。
- 火災の拡大を防ぐために、部屋を整理整頓し、寝具、衣類およびカーテンは、防災品を使用する。
- 火災を小さいうちに消すために、消火器等を設置し、使い方を確認しておく。
- お年寄りや身体の不自由な人は、避難経路と避難方法を常に確保し、備えておく。
- 防火防災訓練への参加、戸別訪問などにより、地域ぐるみの防火対策を行う。

住宅防火
いのちを守る
10のポイント



【山火事を起こさないために、次のことを守りましょう!】

- 強風時および乾燥時には、たき火、火入れをしない。
- 枯れ草等のある火災が起こりやすい場所では、たき火をしない。
- たき火等火気の使用中はその場を離れず、使用後は完全に消火する。
- 火遊びはしない、させない。
- たばこは、指定された場所で喫煙し、吸いがらは必ず消すとともに、ポイ捨てはしない。

地震火災を防ぐポイント

◆事前の対策

- 住まいの耐震性を確保する。
- 家具等の転倒防止対策(固定)を行う。
- ストーブ等の暖房機器の周辺は整理整頓し、可燃物を近くに置かない。
- 住宅用消火器等を設置し、使用方法について確認する。
- 住宅用火災警報器を設置する。

◆地震直後の行動

- 停電中は電気器具のスイッチを切るとともに、電源プラグをコンセントから抜く。
- 避難するときはブレーカーを落とす。
- 石油ストーブや石油ファンヒーターからの油漏れの有無を確認する。

◆地震発生からしばらくして(電気やガスの復旧、避難からもどったら)

- ガス機器、電気器具および石油器具の使用を再開するときは、機器に破損がないこと、近くに燃えやすいものがないことを確認する。

- 再通電後は、しばらく電気器具に異常がないか注意を払う(煙、におい)。

◆日頃からの対策:地域の防災訓練へ参加するなどし、災害発生時の対応要領の習熟を図る。

地震火災を
防ぐポイント



【取りつけましたか?取り替えましたか?住宅用火災警報器】

すべての住宅の寝室・階段等に住宅用火災警報器の設置が義務付けられています。ホームセンターや電気店、消防設備業者等から購入できますので設置しましょう。また、住宅用火災警報器は、古くなると電子部品の劣化や電池切れなどにより火事を感じしなくなることがありますので、定期的な作動確認を行い、10年を目安に交換しましょう。設置時期を調べる際には、設置時に記入した「設置年月」、または本体に記載されている「製造年」をご確認ください。

住宅用火災警報器の
点検・交換



⚠ 悪質な訪問販売に注意 ⚠

消防職員が住宅用火災警報器、住宅用消火器などの訪問販売、点検等を行うことはありません。不安に思ったり、おかしいと思ったら、問い合わせ先に連絡をしてください。

◆問:消防課予防係(73-1194)



国民健康保険に加入するとき・やめるときは届け出を

3月・4月は卒業・就職・退職など、健康保険の異動が多い時期です。新たに社会保険に加入された方や社会保険の資格を喪失された方は、異動があった日から14日以内に届け出をしましょう。

◆持参する物（共通）：下記の届け出に必要なもの、マイナンバーカードまたはマイナンバーが確認できる書類と本人確認書類（免許証、保険証等）

◆国保に加入するとき（異動を含む）

こんなとき	届け出に必要なもの
他の市区町村から転入したとき	他の市区町村の転出証明書など
職場の健康保険をやめたとき	社会保険資格喪失証明書、退職証明書*など
職場の健康保険の被扶養者からはずれたとき	被扶養者名と喪失日がわかる資格喪失証明書*
子どもが生まれたとき	国民健康保険証、母子健康手帳、出生届

*証明書がない場合には、以前の職場の連絡先がわかるものをお持ちください。

◆国保をやめるとき（異動を含む）

こんなとき	届け出に必要なもの
他の市区町村に転出するとき	国民健康保険証
職場の健康保険に加入したとき	国保と職場の保険証 (職場の保険証が未交付の場合は加入したことを証明するもの)
職場の健康保険の被扶養者になったとき	
被保険者が死亡したとき	国民健康保険証、葬祭を行ったことが確認できるもの（会葬礼状等）、葬祭を行った人の口座がわかるもの

◆その他

こんなとき	届け出に必要なもの
市内で住所が変わったとき	国民健康保険証
世帯主や氏が変わったとき	
世帯を分けたり、一緒になったりしたとき	
修学のため別に住所を定めるとき	国民健康保険証、在学証明書



◆ご注意ください

○加入の届け出が遅れると…加入資格を得た月までさかのぼって保険税を納めなければなりません。
○やめる届け出が遅れると…国民健康保険証で医療機関を受診した場合、国保が負担した医療費を後から返していただくことになります。また、他の健康保険と国保で二重に保険税を納めてしまう場合があります。

◆問：保険年金課国保係（内線113）

申…申し込み、申請、届出先

問…問い合わせ先

*各支所の連絡先についてはページ下部に記載しています。

ジェネリック医薬品を利用しましょう

現在、国民健康保険の医療費の約2割を薬剤費が占めています。ジェネリック医薬品を利用することで、個人の負担額が軽減できるとともに医療費全体の抑制にもつながることから、ジェネリック医薬品の利用を、ぜひご検討ください。

◆**ジェネリック医薬品とは**…お医者さんに処方してもらう医薬品には新薬（先発医薬品）と呼ばれるものと、ジェネリック医薬品（後発医薬品）があります。ジェネリック医薬品は、新薬の特許が切れた後に、新薬と品質や有効性、安全性が同等であると厚生労働省から認められ、製造された薬です。多額の開発費がかかる新薬に比べ、開発費が抑えられているため安く提供できます。

◆**かかりつけの医師・薬剤師に相談しましょう**…薬の中には、ジェネリック医薬品が製造されていない場合や、治療内容や体質によっては適さない場合がありますので、希望する際は、必ず医師・薬剤師に相談しましょう。

◆**問**…保険年金課国保係（内線113）



市税等の納付は 口座振替をご利用ください

□座振替にすると、納め忘れを防ぎ、納付のたびに金融機関等に出向く必要がなくなります。

◆**□座振替ができる金融機関**…次の金融機関の本店および各支店
常陽銀行／筑波銀行／東日本銀行／水戸信用金庫／茨城県信用組合／中央労働金庫／常陸農業協同組合／ゆうちょ銀行

◆**□座振替日**…各納期限の日

◆**申込期限**…申込方法により振替開始の時期が異なりますので、次の期限を参考にお申し込みください。

①Web□座振替受付サービスでの申し込み…□座振替開始の前月末

②金融機関窓口での申し込み…□

座振替開始のおおむね2カ月前
*いずれの場合も余裕をもって手続きをお願いします。

◆**申込方法**

①スマホやパソコンから申し込みができます。金融機関に出向く必要がなく、□座振替依頼書の記入や届出印が不要です。詳しくは、市ホームページをご確認ください。

②金融機関に通帳と届出印を持参し、備え付けの申込用紙に必要事項を記入の上、お申し込みください。

*市外の取扱金融機関をご利用の場合は、申込用紙をお送りしますので、お問い合わせください。

◆**問**…収納課管理係（内線244）

市ホームページ
(市税等□座振替手続き)



障がい福祉サービスの 自己負担金を助成します

障がい福祉サービス利用時に負担した利用料金（1割）の半額を助成します。

◆**対象者**…令和5年度に障がい福祉サービスを利用し、自己負担1割を支払った方

◆**対象となる福祉サービス**…介護給付（生活介護・短期入所等）、障害児通所給付（放課後等デイサービス等）、訓練等給付（就労継続支援等）、自立支援医療（精神通院等）、補装具費の支給、地域生活支援事業（日常生活用具の給付・移動支援・日中一時支援等）

◆**申請期限**…4月30日（火）

*3月利用分の申請期限は6月28日（金）です。

◆**申請方法**…令和5年度利用分の領収書（精神通院費の場合は、自己負担上限管理票）、振込先の口座番号が確認できるものを持参の上、窓口で申請してください。

◆**申・問**…社会福祉課障害福祉係（内線143）／各支所

難病患者福祉手当の申請はお済みですか

- ◆**対象者**…4月1日現在市内に住所を有する方で、県が発行する指定難病特定医療費受給者証、または一般特定疾患医療受給者証の交付を受けている方
- *生活保護法による扶助を受けている方、特別養護老人ホーム等に入所している方は、対象外です。
- ◆**手当金額**…年額1万5千円
- ◆**申請期限**…3月29日(金)
- ◆**申請方法**…指定難病特定医療費受給者証または一般特定疾患医療受給者証、振込先の口座番号が確認できるものを持参の上、申請してください。
- *毎年度申請が必要です。
- *今年度すでに申請をされている方は、申請不要です。
- ◆**申・問**…社会福祉課障害福祉係(内線143) / 各支所

県里親登録1000人プロジェクト 里親制度説明会

- 子どもたちの健やかな成長のために、里親制度を積極的に推進し、里親になつていただける方を広く募集しています。子どもたちの未来のために里親制度を知ることからはじめてみませんか。
- ◆**とき**…3月17日(日) 午後2時～4時(受付午後1時30分)
 - ◆**ところ**…内原同仁会子どもセンター多目的ホール(水戸市小林町)
 - ◆**内容**…里親制度説明、里親体験談 等
 - ◆**定員**…30人
 - ◆**申込方法**…電話またはメールでお申し込みください。
 - ◆**申・問**…県里親制度等普及促進・リクルート事業受託施設(福)同仁会 児童家庭支援センターあびー新山(029・291・3770 / メール satoriku@doujinkai.or.jp)



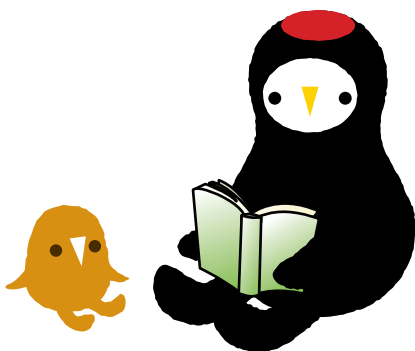
囲碁・将棋交流会

- 初心者から高段者まで気軽に参加できる、囲碁・将棋交流会を開催します。
- ◆**とき**…3月26日(火) 午前9時30分～午後3時(受付午前9時)
 - ◆**ところ**…生涯学習センター
 - ◆**対象**…老人クラブ会員および市内に居住するおおむね60歳以上の方
 - ◆**参加料**…300円(軽食付)
 - ◆**申込期限**…3月15日(金)
 - ◆**申込方法**…電話等でお申し込みください。
 - ◆**申・問**…市老人クラブ連合会事務局(高齢福祉課内内線144) / 社会福祉協議会金砂郷支所(76・1002) / 同水府支所(85・0433) / 同里美支所(82・3145)



大人のためのおはなし会

- 朗読グループ常陸太田図書館友の会メンバーによるおはなし会を開催します。
- ◆**とき**…3月24日(日) 午後1時30分～4時30分
 - ◆**ところ**…生涯学習センターふれあいホール
 - ◆**出演**…見澤淑恵氏(NPO日本朗読文化協会会員他)
 - ◆**定員**…200人(先着順)
 - ◆**参加料**…無料
 - ◆**問**…常陸太田図書館友の会 小池(74・1147)



申…申し込み、申請、届出先

問…問い合わせ先

*各支所の連絡先についてはページ下部に記載しています。

第23回 日本一の常陸秋そばを 楽しむ会

常陸秋そばの産地で極上の蕎麦を堪能する「日本一の常陸秋そばを楽しむ会」の観覧者を募集します。

◆とき…3月10日(日) 午前10時
午後2時

◆ところ…交流センターふじ

◆内容

○講演「美味しいそばの追及」

・講師：井上直人氏(信州大学名誉教授)

○匠のそば打ち実演と解説

・第23代全日本素人そば打ち名人 仲山 徹氏

・第28代全日本素人そば打ち名人 掛札 久美子氏

○太田西山高校そば打ち実演

○郷土そばの味わい…打ちたての常陸秋そばを提供(昼食)

◆定員…300人(事前申込制)

◆参加費…2千円(昼食代含む、当日徴収)

◆申込方法…電話でお申し込みください。

◆申・問…いばらき蕎麦の会(090・4057・1838)

◆市関係課…販売流通対策課(内線662)



〜和暦の時間(とき)が流れる街〜
スロータウン 鯨ヶ丘ひなめぐり

市内商店会のお店に各々思い出のおひなさまを飾ります。商店街をゆっくりお散歩しながら彩り鮮やかなひな飾りをお楽しみください。

◆とき…3月1日(金) 12時〜20時(水祝)

*3月10日(日)にイベント「3月、くじらの背中でお会いしましょう。」を開催します。

◆ところ…鯨ヶ丘商店会

◆問…喜久屋(72・0569)

企画展 梅津会館のひなまつり

「スロータウン 鯨ヶ丘ひなめぐり」に合わせて、館内にひな人形やつるし飾りを展示します。日本の伝統的な年中行事にふれてみませんか。

◆とき…3月1日(金)〜31日(日)
午前9時〜午後5時(入館は午後4時30分まで)

*月曜休館(祝日の場合は開館し、翌平日休館)

◆ところ…郷土資料館梅津会館

◆内容

○つるし飾り…動物や花など、色とりどりのつるし飾りを展示します(手芸サークル「布遊」)。

○常陸太田のジオコーナー…常陸太田にまつわる地質遺産を紹介・展示します(シオ常陸太田)。

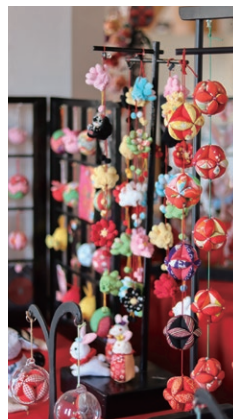
○御殿飾り…「御殿飾り」は、江戸時代末期に上方で登場した、京都御所の紫宸殿(ししんでん)を模した御殿の中に人形を飾るひな飾りです。当館が所蔵する御殿飾りを展示します。

○ワークショップ「おひなさまめり絵」…会場やホームページにあるおひなさまのめり絵に顔を描き込

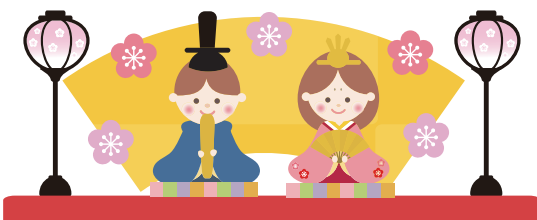
み、色を塗ってください。皆さんが作っためり絵をパネルに貼って、色とりどりのおひなさまを作りましょう。

◆入館料…無料

◆問…文化課文化振興係(72・3201)



市ホームページ
(梅津会館のひなまつり)



はじめましょう、介護予防（フレイル予防）

平成28年度より介護予防運動の1つとして、スクエアステップが取り入れられ、スクエアステップリーダー会を中心として介護予防運動教室を開催しています。スクエアステップとは、25cm角のマス目が書かれた緑色のマットを使い、パターンどおりにステップする運動です。膝を上げて手をふり、リズムよくステップするため、転倒予防や認知症予防、体力向上に効果があると言われています。介護予防のために、スクエアステップをはじめませんか。参加希望の方は、下記連絡先にお問い合わせください。



◆スクエアステップリーダー会とは:住み慣れた地域でスクエアステップの普及活動を行い、介護予防運動の支援をする団体です。現在65人のボランティアの方々方が活動しています。

◆活動団体

	グループ名	活動場所	活動日(曜日)	活動時間
常陸太田	スクエアステップ太田	山吹武道館	第1・3(水)	午前9時30分～11時
	やまぶきスクエアステップの会	太田公民館	第1・3(月)	午前10時～11時30分
	スクエアステップ「あじさい」	山吹武道館	第2・4(金)	午前9時30分～11時
	スクエアステップ「ひまわり」	総合福祉会館	第2・4(木)	午前9時30分～11時
	スクエアステップ「かわせみ」	太田公民館	第2・3(水)	午前9時30分～11時
	スクエアステップ「はなみずき」	総合福祉会館	第1・3(木)	午前9時45分～11時15分
	山下町スクエアステップ・ときわ会	山下町集会所	第1・3(水)	午前10時～11時30分
	スクエアステップ機初教室	機初公民館	第1・3(金)	午前9時30分～11時
	スクエアステップ「ひばり」	機初公民館	第2・4(金)	午前9時30分～11時
	佐竹スクエアステップ健康教室	佐竹公民館	第1・3(木)	午後1時30分～3時
	スクエアステップ四季の丘	四季の丘コミュニティセンター	第1・3(水)	午前10時～11時30分
	スクエアステップ幸久	幸久公民館	第1・3(火)	午前9時30分～11時
	スクエアステップ西小沢	西小沢公民館	第1・3(月)	午前9時30分～11時
	スクエアステップ「さくら」	佐都公民館	第3(月)	午後1時30分～3時
	スクエアステップ世矢の会	世矢公民館	毎週(火)	午前9時30分～11時
	真弓が丘クラブサロン秋桜	真弓が丘集会所	第2・4(木)	午前9時30分～11時
	瑞龍スクエアステップ教室	小野集会所	第2・4(火)	午前9時30分～11時
	誉田スクエアステップの会	誉田公民館	第2・4(木)	午前9時30分～11時
	大門長寿会	下大門第二集会所	第4(金)	午前9時30分～11時
	スクエアステップ高倉団地	誉田公民館	第2・4(水)	午後1時30分～3時
河内スクエアステップ会	河内公民館	第1・3(月)	午前9時30分～11時	
金砂郷	金砂郷健康教室なごやかサロン	下利員公民館	第2(水)	午前9時30分～11時
	スクエアステップ金砂郷	久米地域交流センター	第2・4(木)	午前9時30分～11時30分
	小島いきいきサロン会	工芸交流センター楓	第3(木)	午前9時30分～11時
水府	スクエアステップ水府	北部保健センター	第1・3(水)	午前9時30分～11時
里美	里美スクエアステップの会	里美文化センター	第2・4(火)	午前9時30分～11時30分

【連絡先】スクエアステップリーダー会
 原田(090-7183-5683)
 豊田(090-2168-9139)

◆問:高齢福祉課介護保険係(内線156)

スポーツ少年団員を募集しています

スポーツ少年団でスポーツをはじめてみませんか。心と体を鍛えるのはもちろん、スポーツを通してできる仲間との交流、野外活動での活躍など、新たな自分を発揮するチャンスです。

*詳細は、市ホームページをご覧ください。

◆問：スポーツ少年団事務局（スポーツ振興課内 73-0090）

市ホームページ
(スポーツ少年団)



●軟式野球

単位団名	代表者
常陸太田学童野球	小山田 正弘
里美少年野球	後藤 武己

●ソフトボール

単位団名	代表者
久米ソフトボール	坏 浩一

●バレーボール

単位団名	代表者
佐竹バレーボール	佐藤 浩次
Star Kids	稲垣 和代

●サッカー

単位団名	代表者
世矢サッカークラブ	阿部 輝夫
FCアドバンス	菊池 篤
久米サッカー	茅根 新治
DRADIOスィフSC	和田 潔

●フットサル

単位団名	代表者
FC太田	田口 博久
常陸之FC	茅根 隼人

●ミニバスケットボール

単位団名	代表者
金砂郷クラブバスケットボール	平塚 修士
H. SUNS	西野 博文
常陸太田AS	飯島 淳

●ソフトテニス

単位団名	代表者
常陸太田ジュニアソフトテニス	柏 晃司

●剣道

単位団名	代表者
青龍剣士隊	黒羽 淳壽
久米剣道	引田 勝美
里神館	弓野 政人

●柔道

単位団名	代表者
水府修道館少年柔道教室	長嶋 猛夫

●空手道

単位団名	代表者
常陸太田市空手道	永瀬 順子

●複合 *いろいろな種目のスポーツを体験できます

単位団名	代表者
久米	富永 尚司



◆問：常陸大宮地域農業改良普及センター（0295・53・0116）
◆市関係課：販売流通対策課（内線661）

ください。
興味のある方は、お気軽にご連絡ください。
◆問：常陸大宮地域農業改良普及センター（0295・53・0116）

ハナモモを栽培
してみませんか

募集・資格・講座

市営駐車場の定期利用者を募集します

◆対象車種：普通乗用車（乗車定員10人以下のものに限る）、小型自動車、軽自動車に属する乗用自動車および貨物自動車

◆期間：4月1日（月）～令和7年3月31日（月）（最大1年間）

◆駐車場所・募集台数等

No.	駐車場名	募集台数	申込可能台数
①	駅北第一	25台	1人2台まで
②	駅北第二	31台	1人2台まで
③	駅前第二	30台	1人1台まで
④	駅西	11台	1人1台まで
⑤	内堀	24台	1人2台まで
⑥	寿	6台	1人2台まで
⑦	鯨ヶ丘トンネル	38台	1人2台まで

◆使用料：①～④月額3,000円／⑤～⑦月額3,300円

*減免を希望する方は1人1台まで

*①～④に駐車する方で、JR水郡線を定期券で利用する方は、定期券等の提示で使用料を月額1千円に減額します（使用者が駐車場利用者と同一名義・定期利用期間が分かるものをご準備ください）。

◆申込期限：3月12日（火）午後3時（必着）

◆申込方法：抽選申込書に必要事項を記入の上、メール、FAX、または郵送でお申し込みください。

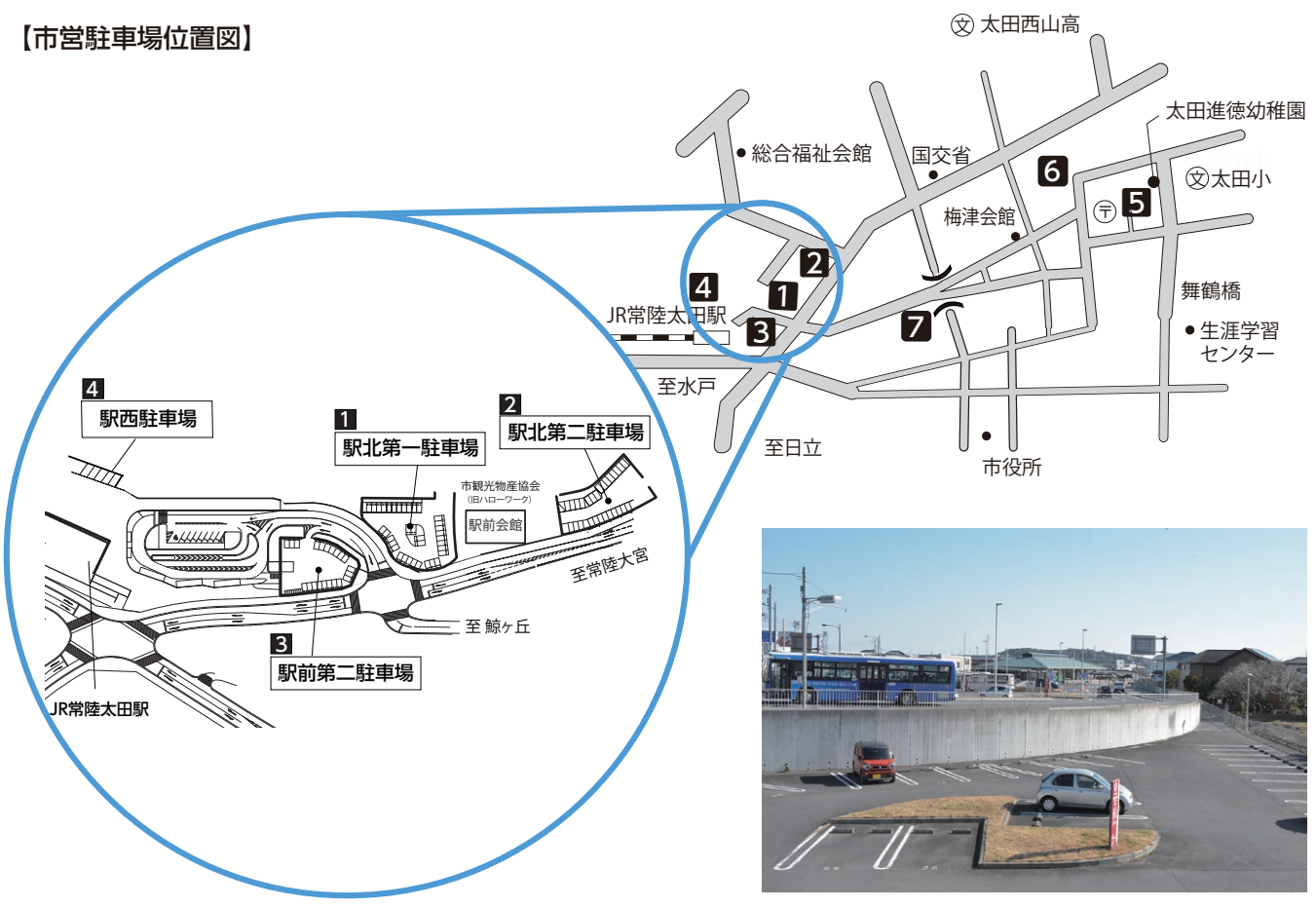
*抽選申込書は市ホームページからダウンロードできます。また、申込先または駅前観光案内所でも配布しています。

◆抽選日：3月13日（水）

◆抽選方法：抽選は市が行いますので、ご来庁の必要はありません。当選者の発表は3月15日（金）の発送をもってかえさせていただきます。
*希望駐車場が埋まってしまった方は、ランダムに決めさせていただきます。

◆申・問：契約管財課管財係（内線322 / メール keikan2@city.hiachiota.g.jp / FAX 72-3002 / 〒313-8611 金井町3960）

【市営駐車場位置図】



市営霊園(返還区画)の 使用者を募集します

◆瑞竜霊園

○規格墓地6m(外柵石・カロー
ト付)10区画

・永代使用料:44万円

・管理料:3300円/年

○規格墓地8m(外柵石・カロー
ト付)3区画

・永代使用料:52万円

・管理料:4400円/年

○自由墓地10m(土地のみ)1区画

・永代使用料:58万円

・管理料:5500円/年

◆町屋霊園

○規格墓地8m(外柵石・カロー
ト付)1区画

・永代使用料:21万6千円

・管理料:1780円/年

*市外の方の永代使用料は3割増と
なります。

◆**申込期間**:4月15日(月)~4
月26日(金) 必着

◆**申込方法**:希望する区画の申込
書に必要事項を記入の上、次の書
類を添えて申込先へ郵送または持
参してください。

○返信用封筒2通(長形3号、84

円切手貼付)

○死体火葬許可証の写し(焼骨を
お持ちの方のみ)

*申込書は、窓口での配布のほか、
市ホームページからもダウンロード
できます。

◆**抽選**:使用者および使用区画は、
公開抽選にて決定します。

○抽選日:5月17日(金)午後2
時(予定)

○会場:市役所本庁3階大会議室
*詳細は、市ホームページ、申込先
または各支所で配布している「募
集案内」をご覧ください。

◆**申問**:環境政策課生活環境係(内
線110)

市ホームページ
(市営霊園)



手話奉仕員養成講座 (入門課程)

◆**とき**:4月16日・23日・30日、
5月7日・21日・28日、6月4日・
18日・25日、7月2日・16日・23日、
8月6日・20日、9月3日・17日
午後1時30分~3時30分

*各火曜日、全16回

◆**ところ**:生涯学習センター講座室

◆**対象**:市内に居住する方で手話
の学習経験のない方

◆**定員**:20人(先着順)

*応募者が5人に満たない場合は中
止となりますのでご了承ください。

◆**受講料**:3300円(教材費・
講座初日に納入)

◆**申込期限**:3月18日(月)

◆**申込方法**:申込先に備え付けの
申込書に必要事項を記入の上、お
申し込みください。

◆**その他**

*手話奉仕員とは、ボランティア活
動をとおして障がいのある方と交
流を図る方達のことです、手話通訳
は行えません。

*入門課程を修了した方を対象に、
「基礎課程講座」を予定しています。
基礎課程まで修了した方が、手話

奉仕員として活動できます。

◆**申問**:社会福祉課障害福祉係(内
線143) / 各支所

水府物産センター 物産スペースの出店者募集

◆**対象**:次のすべてに該当する方

・年間を通じて出店可能であること

・市観光物産協会会員であること

・市税等の滞納がないこと

*取扱品目によっては、お断りす
る場合があります。

◆**募集内容**:1区画(7×3.5m)、
全7区画

・使用期間:4月1日(月)~令
和7年3月31日(月)

・賃料:18万円

・手数料:売上げの10%(毎月)

◆**申込期限**:3月15日(金)

◆**申込方法**:申込先に備え付けの
申込書に必要事項を記入の上、お
申し込みください。

◆**申・問**:(株)水府振興公社(87
-0375)

◆**市関係課**:観光振興課(72-80
71)

懐かしの宿泊学習体験

ウォークラリーや野外炊飯、キャンプファイヤー、創作活動など誰もが小・中学生を思い出せるような懐かしい宿泊学習体験イベント。創作活動では自宅でも使える自然の竹を用いた「竹ランタンづくり」を実施します。

◆とき：3月23日(土) 午後1時30分～24日(日) 午前11時(受付午後1時～1時20分)

◆ところ：西山研修所

◆対象：20歳以上の方

◆定員：32人程度(グループでの申し込みは最大8人まで可能)

*先着順

◆参加料：3千円(1泊2日2食付)

◆持参する物：動きやすい服装、防寒着、軍手、着替え、入浴セット

◆申込期限：3月15日(金)

◆申込方法：電話でお申し込みください。

◆申・問：西山研修所(72・0359 午前9時～午後5時、月曜休所)

西山研修所
ホームページ



就活セミナー



求職活動支援の二環として、就活セミナーを実施します(事前予約制)。*ハローワークの求職活動実績にもなります。

◆とき・内容：4月3日(水)：志望動機をどう書くか/10日(水)：コミュニケーション力を鍛える/17日(水)：求人広告の正しい読み方/5月1日(水)：スキルアップ(面接対策)/8日(水)：採用担当者が見たい履歴書・職務経歴書/15日(水)：ライフステージと働き方

*各日午前10時30分～11時30分

◆ところ：合同庁舎3階会議室

◆申・問：いばらき就職支援センター(80・3336 平日午前9時～午後4時)

令和6年度自衛官等募集のお知らせ

自衛隊茨城
地方協力本部



受験種目	自衛官候補生	一般曹候補生	幹部候補生(一般・歯科・薬剤科)
受験資格	18歳以上33歳未満の方 *32歳の方は、採用予定月の末日現在、33歳に達していない方		大卒程度試験：22歳以上26歳未満の方 院卒者試験：20歳以上28歳未満の方 歯科・薬剤科：20歳以上30歳未満の方 *いずれも卒業見込含む
受付期間	通年	3月1日(金)～5月7日(火)	3月1日(金)～4月12日(金)
試験期日	受付時または各自衛隊地方協力本部ホームページでお知らせします。	1次：5月17日(金)～26日(日) 2次：6月15日(土)～30日(日) の指定された日	1次：4月20日(土)・21日(日) (21日は海・空飛行要員のみ) 2次：5月24日(金)～30日(木) 3次(海・空飛行要員のみ) 海：6月20日(木)～24日(月) 空：7月13日(土)～8月1日(木)
待遇	所要の教育を経て3カ月後に2等陸・海・空士に任用	入隊後2年9カ月経過以降選考により3等陸・海・空曹に昇任	入隊後約1年で3等陸・海・空尉に昇任(院卒者試験合格者は2等陸・海・空尉)
受験種目	キャリア採用幹部	技術曹	予備自衛官補
受験資格	大卒以上で、2年以上の業務経験がある方	20歳以上で国家資格・免許等を有する方	一般：18歳以上52歳未満の方 技能：18歳以上で国家資格・免許等を有する方
受付期間	3月1日(金)～5月17日(金)		①4月11日(木)まで ②6月1日(土)～9月19日(木)
試験期日	陸：6月10日(月) 海：6月17日(月) 空：6月17日(月)～19日(水)	陸：6月7日(金) 海：6月14日(金) 空：6月12日(水)～14日(金)	①4月6日(土)～21日(日) ②9月21日(土)～10月7日(月) の指定された日
待遇	3等陸・海・空尉以上で採用	3等陸・海・空曹以上陸・海・空曹長まで採用	教育訓練招集手当：日額8,800円 教育終了後、予備自衛官として任用

*試験会場は別途通知します。詳細はお問い合わせください。◆問：自衛隊茨城地方協力本部日立出張所(21-1524)

申…申し込み、申請、届出先

問…問い合わせ先

*各支所の連絡先についてはページ下部に記載しています。

人工内耳友の会ACIITA 茨城支部創立11周年 記念講演会

「補聴器と人工内耳の違いは何か」
「聞こえを取り戻すためになすべき
ことは」「それぞれ異なる聞こえ、
自分らしく生きるために」について
の講演や、人工内耳装用者の体験
談をお話しいたします。

◆とき…4月21日(日)午後1時
～3時30分(受付午後0時30分)

◆ところ…福祉ボランティア会館三
オス2階大研修室(水戸市赤塚)

◆内容…講演「人工内耳リハビリ
テーションの過去と未来」

◆講師…城間将江氏(国際医療福
祉大学教授)

◆入場料…無料

◆問…(社)人工内耳友の会ACI
ITA茨城支部事務局川口(FA
X 029-357-7944/メール
charo.no.mama@gmail.com)

相談日程 *相談はすべて無料です

	とき・ところ	内 容	申・問
行政相談 予約不要	①金砂郷地区…3月12日(火) 午後1時30分～3時30分/交流センターふじ ②水府地区…3月19日(火) 午後1時30分～3時30分/水府支所	国や県など役所についての 要望・苦情などを受け付けます。	広報広聴課(内線126)
法律相談 事前予約制	4月8日(月)午前9時30分～正午/本庁201会議室 (3月21日(木)から電話予約)	相談は1人15分程度	広報広聴課(内線126)
行政書士会相談 事前予約制	3月18日(月)午後1時30分～5時/ 本庁201会議室(3月15日(金)までに電話予約)	官公署手続きや契約、相続に 関する相談を受け付けます。	県行政書士会東北支部 大和田(23-1766)
年金相談 事前予約制	3月21日(木)午前10時～午後3時/ 市役所3階大会議室(前日までに電話予約)	年金記録や給付に関すること などを受け付けます。年金関係 の書類をお持ちください。	水戸北年金事務所お客様相談室 (029-231-2283)
地域児童相談 事前予約制	3月15日(金)午前10時～午後3時/ 子育て世代包括支援センターここキララ	家庭における児童養育に関する 相談ができます。 (児童相談所による個別相談会)	子育て世代包括支援センター ここキララ(72-1100)
こころの相談 事前予約制	3月13日(水)午前10時～午後3時/ 市役所社会福祉課相談室	精神保健福祉社がこころの 相談に応じます。	社会福祉課(内線143)
精神保健相談 事前予約制	3月27日(水)午後2時～3時45分/ 総合福祉会館(3月25日(月)までに電話予約)	精神面での病や心の健康に ついて専門医に相談できます。	健康づくり推進課(73-1212)

一人で悩まず、相談してみませんか 3月は自殺対策強化月間です

あなたのまわりで困っている人がいたら、次のように接してあげてください。

- 家族や仲間の変化に気づいて声をかける
- 早めに専門家に相談するよう促す
- 本人の気持ちを尊重し、耳を傾ける
- 温かく寄り添いながら、見守る

◆各種窓口

- ・健康づくり推進課(73-1212<平日午前8時30分～午後5時15分>)
- ・ひたちおおた健康ホットライン24(0120-412-124<24時間・無料>)
- ・茨城いのちの電話・水戸(029-350-1000<24時間・有料>)

市ホームページ
(ひたちおおた健康
ホットライン24)



相談

相談は無料です。

いばらき就職支援センター 県北地区センター

就職に関する相談や関連する支援サービスを行っています。お気軽にご利用ください。

◆利用時間：月～金曜日 午前9時～午後4時（祝日、年末年始を除く）

◆ところ：合同庁舎1階（山下町）

◆主なサービス：求人情報提供、職業紹介、キャリアカウンセリング、就活セミナー（第1、2、3水曜日）、内職相談

◆問：いばらき就職支援センター
県北地区センター（80・3336）

県ホームページ
（県北地区センター）



図書館だより

●展示コーナー

3月は「美しい科学の本」を展示

●図書館ボランティアによる絵本の読み聞かせや紙芝居、おはなしなど（図書館本館）

3月2日（土）午前10時30分～/3月3日（日）・9日（土）・16日（土）・23日（土）午後2時～

●図書館映画会を開催します

◆とき・内容：3月16日（土）午前10時～10時30分「うっかりペネロペ」、午後1時30分～3時「いちげき」

◆ところ：図書館本館2階集会室

◆定員：20人（先着順）

◆参加料：無料

◆申込開始日：3月7日（木）午前9時30分

◆申込方法：電話でお申し込みください。

◆申・問：図書館本館（72・5555）

おすすめ新刊案内

本館

●藤原道長と紫式部／関幸彦著（朝日新聞出版）

光源氏のモデルは道長なのか。紫式部の想い人は本当に道長なのか。摂関政治の最高権力者・藤原道長と王朝文学の第一人者・紫式部を中心に、日本史上最長400年の平安時代の真実に迫る。



金砂郷分室

●シャーロック・ホームズの凱旋／森見登美彦著（中央公論新社）

舞台はヴィクトリア朝京都。洛中洛外に名を轟かせた名探偵ホームズがまさかの大スランプ!? ホームズとワトソンはこの摩訶不思議な大迷宮（スランプ）を抜き出せるか。



水府分室

●低コスト生活／かぜのみ著（朝日新聞出版）

お金の使い方や管理方法から衣食住のあれこれ、日々の習慣や考え方で、ありとあらゆる試行錯誤を繰り返して「自分で自分を気に入っている状態」を追求した結果としての、月7万円生活のメニューを紹介する。



里美分室

●野心／菅場瞬著（集英社）

警視庁SCU（特殊事件対策班）の由宇は、特殊詐欺犯秋山の尾行中、爆発に巻き込まれ肩を骨折。爆破犯は1億円の宝石を強奪した。由宇は、監察官聴取を受けるが、警視庁初の女性部長を目指す刑事の苦悩と活躍を描く。



電子書籍

●マンガでわかるはじめての自然菜園・人気の定番野菜35種／竹内孝功著（山と溪谷社）

自然菜園流・3ステップの野菜づくりをマンガとイラストを交えてわかりやすく解説する。自然菜園の5つのポイント、道具と手づくり資材も紹介。



図書館本館（72・5555）、金砂郷分室（交流センターふじ内 76・2221）、水府分室（水府総合センター内 85・0142）、里美分室（里美文化センター内 82・2204）
◆本館の開館時間：午前9時30分～
火・木／午後6時まで
水・金／午後7時まで
土日祝／午後5時まで
◆休館日：毎週月曜日

図書館
ホームページ



ひたちおおたカレンダー

3月

日	月	火	水	木	金	土
25 休 西山堂病院 72-5121	26 こ ひたち太田 家庭医療診療所 59-3340	27 こ ひたちの 中央クリニック 72-5125	28 こ 小林医院 85-0010	29 納期限 小 常陸大宮 済生会病院 0295-52-5151	1 こ 根本医院 76-2255	2
3 休 太田病院 72-1258	4 こ 太田病院 72-1258	5 こ 佐竹南台 菜のはなクリニック 80-2250	6 こ 渡辺医院 72-0178	7 図 あかちゃん タイム/パパママ・ プレママサロン 電子図書館使い方教室 小 常陸大宮済生会病院 0295-52-5151	8 こ ひたち太田 家庭医療診療所 59-3340	9
10 マ 交付窓口 休 渡辺医院 72-0178	11 こ 小林医院 85-0010	12 こ 藤井病院 72-5511	13 こ 太田病院 72-1258	14 小 常陸大宮 済生会病院 0295-52-5151	15 こ 根本医院 76-2255	16
17 朝市 休 佐竹南台 菜のはなクリニック 80-2250	18 こ 渡辺医院 72-0178	19 こ 佐竹南台 菜のはなクリニック 80-2250	20 春分の日 休 川崎クリニック 72-1111	21 図 あかちゃんタイム/ パパママ・プレママサロン 小 常陸大宮済生会病院 0295-52-5151	22 こ 小林医院 85-0010	23
24 休 ブレインピア 南太田 70-1711	25 こ ひたち太田 家庭医療診療所 59-3340	26 こ ひたちの 中央クリニック 72-5125	27 こ 太田病院 72-1258	28 小 常陸大宮 済生会病院 0295-52-5151	29 こ 根本医院 76-2255	30
31 休 根本医院 76-2255	4/1	2	3 窓	4 小 常陸大宮 済生会病院 0295-52-5151	5	6

- 休 休日当番医 (受付:午前9時~午後3時30分)
- こ こども夜間診療 (受付:午後6時~9時30分)
- 小 小児科夜間診療 (受付:午後6時~9時30分)
- 窓 窓口業務時間延長 (税務課、収納課、少子化・人口減少対策課、市民課、保険年金課、社会福祉課、高齢福祉課、子ども福祉課、出納室)
- マ マイナンバーカード休日交付窓口 (市民課)
午前8時40分~正午
*5日前までに予約
- 図 図書館本館イベント
 - あかちゃんタイム/パパママ・プレママサロン 午前10時30分
 - 電子図書館使い方教室 午後2時

**休日当番医・こども夜間診療・
小児科夜間診療の注意点**

*健康保険証などを忘れた場合の診療費は自己負担となりますので、忘れずにお持ちください。

*検査は施設により行えない場合があります。翌日にかかりつけ医などで十分な検査や治療を受けてください。

*こども夜間診療の対象は18歳(高校3年生相当)まで、小児科夜間診療の対象は15歳(中学3年生相当)までです。

*薬は原則、1日分の処方となります。

2月29日 固定資産税・都市計画税(4期)、国民健康保険税(8期)、後期高齢者医療保険料(8期)

Lucky FM広報番組『WE♡ひたちおおた』
 ラジオ放送で第1・3水曜日午後3時40分から常陸太田市の広報番組を放送中。ぜひお聴きください!!

【常陸太田市の人口(常住人口)】
令和6年2月1日現在 * ()内は前月比

人口	45,465人 (-85人)
男	22,157人 (-54人)
女	23,308人 (-31人)
世帯数	18,840世帯 (-20世帯)

1月分	
○出生……11人	○死亡……95人
○転入……70人	○転出……71人

*人口と世帯数は、令和2年国勢調査の結果に基づき、住民基本台帳の増減数(出生・死亡・転入・転出)を加減して算出したものです。

