

案内..... P1~

久慈川水系連合水防訓練／ロビーコンサート／健康づくりガイド掲載内容変更／マル福対象者拡大／生産緑地地区指定希望申請受付／Jアラート全国一斉情報伝達訓練／フリーマーケット／きずなBOX／物価高騰対応重点支援給付金／浄化槽設置補助／遺児手当／はじめてのお誕生日お祝い品贈呈／軽自動車税(種別割)減免／物品役務等入札参加資格申請受付／馬頭琴と朗読コンサート ほか

健康・スポーツ..... P8~

ソサイチ大会／キッズサッカー教室／温水プール教室体験／温水プール教室追加募集／フレイルチェック会／乳がん・子宮がん検診

募集・資格・講座..... P10~

じょうづる縁結び隊募集／ペアレント・トレーニング／郷土資料館企画展展示作品募集／ジオハイキング／パソコン(IT)講習会 ほか

相談..... P14~

人権擁護委員の日／就労相談／相談日程

図書館だより..... P15

ひたちおおたカレンダー..... P16

ひたちおおた お知らせ版



お知らせ版はじょうづるさんナビでもご覧になれます

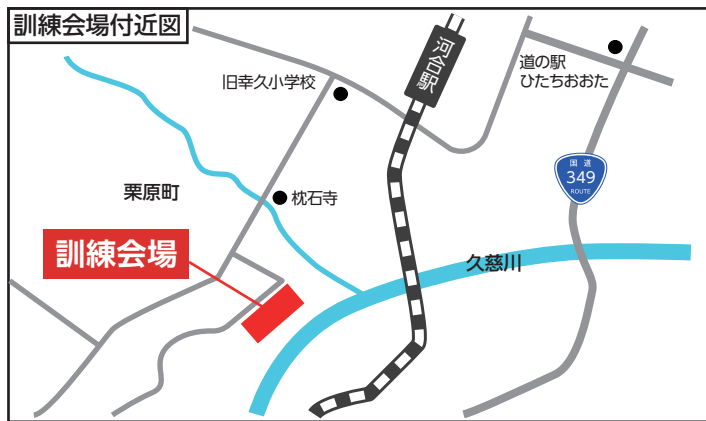
じょうづるさんナビのダウンロードはこちら!

*QRコードは(株)デンソーウェブ登録商標です



令和6年(2024年)4月25日号
発行 常陸太田市／編集 広報広聴課
〒313-8611 常陸太田市金井町3690
TEL 72-3111 内線303
FAX 72-3002
- 常陸太田市の市外局番は0294です -

4/25
No.657



案内

久慈川水系連合水防訓練

5月26日(日)午前8時から、栗原町地内久慈川河川敷で「令和6年度久慈川水系連合水防訓練」を開催します。当日、周辺の道路は訓練参加者の往来により、混雑が予想されますので、ご理解ご協力をお願いいたします。

◆問：消防本部消防課 (73・0119)



市役所ロビーコンサート

毎月開催!!

ランチタイムのひとつときに、市民の皆さんへ素敵な音楽と楽しい時間をお届けします。

5月のゲスト 「ブルーグラスバンド 万丈童子」

◆とき:5月23日(木)午後0時30分~(20分程度)

◆ところ:市役所本庁1階ロビー *入場無料 ◆問:文化課(72-3201)

1. You are my sunshine
2. テネシーワルツ など

申…申し込み、申請、届出先

問…問い合わせ先

*各支所の連絡先についてはページ下部に記載しています。

健康づくりガイド 掲載内容変更

3月25日に全戸配布した健康づくりガイド(10ページ)の掲載内容が左記のとおり変更となりますので、予約の際は、ご留意ください。

【渡辺医院】

◆**変更前**…月・火・水・木・金曜日：午前8時30分～11時30分、午後2時30分～4時30分／土曜日：午前8時30分～11時30分、午後2時30分～3時30分

◆**変更後**…月・火・木・金曜日：午前8時30分～11時30分、午後2時30分～4時30分／水・土曜日：午前8時30分～11時30分

【根本医院】

◆**変更前**…子宮頸がんは実施しません。

◆**変更後**…子宮頸がんは9価ワクチンのみ実施します。

【大森医院】

◆**変更前**…月・火・水・金・土曜日

◆**変更後**…月・火・水・木・金曜日

*最新の情報は、市ホームページをご確認ください。

◆**問**…健康づくり推進課(73・1212)

重度心身障害者の マル福対象者を拡大しました

4月から、重度心身障害者の方に対して行っている医療費助成の対象者を左記のとおり拡大しました。対象となる方は受給者証の交付申請をしてください。なお、受給者証の交付には所得制限があります。

◆**新たに対象となる方**…次のいずれかを満たす方

○身体障害者手帳4級かつIQ50以下

○身体障害者手帳3級または4級かつ精神障害者保健福祉手帳2級

○精神障害者保健福祉手帳2級かつIQ50以下

*65歳以上の方は原則、後期高齢者医療制度への加入が必要です。

◆**持参する物**…健康保険証、対象者であることがわかる手帳(身体障害者手帳・精神障害者保健福祉手帳・療育手帳)

*療育手帳をお持ちの方でIQの判定結果書がある方は、併せて持参してください。

◆**申・問**…保険年金課年金医療係(内線117)

生産緑地地区指定希望 申請受付

◆**生産緑地地区とは**…市街化区域内にある農地の緑地機能を活かし、計画的に保全することによって、公害や災害の防止に役立て、良好な都市環境の形成を図る制度です。

◆**対象となる土地**…市街化区域内にある農地等で、次のすべての要件を満たす二団の土地

○公害や災害の防止、農林業と調和した都市環境の保全など、良好な生活環境の確保に相当の効果があること

○公共施設等の敷地の用に供する土地として適していること

○二団の面積が、1千㎡以上の一団の農地等の区域であり、幅員4メートル以上の道路に接していること(現在幅員1.8メートル以上で将来4メートル以上の幅員を確保することが見込めるものを含む)

○農業従事者、用排水、日照、通風等の状況を考慮し、農業の継続が可能であること

○指定区域内の土地に関する権利を有する方全員の同意が得られること

*土地の形状によっては指定できない場合があります。

◆**申込期間**…5月1日(水)～30日(木)

◆**申請に必要な書類**…生産緑地地区指定申請書／生産緑地地区指定同意書(該当者がいる場合)／土地の位置を示す図／公図の写し／土地の登記事項証明書／土地の現況を示す写真

*様式や要項等は、市ホームページからもダウンロードできます。

*申請後、書類審査および現地調査を行い、指定の可否を決定します。

◆**申・問**…都市計画課計画整備係(内線229)

Jアラート全国一斉 情報伝達訓練

武力攻撃や大規模災害時に国が発令するJアラート(全国瞬時警報システム)の全国一斉情報伝達訓練が実施されます。市でも訓練に参加し、防災行政無線を自動起動させて訓練情報の二音放送を行います。

◆**とき**…5月22日(水)午前11時

◆**実施区域**…市内全域

◆**放送内容**…「これは、Jアラート

のテストです」の音声が入り、3回繰り返されます。

*訓練用の放送ですので、お間違えのないようお願いいたします。

*都合により、中止になる場合があります。

*屋外スピーカーと戸別受信機の両方から放送されます。戸別受信機から放送が聞こえないなどの場合は、防災対策課または各支所にご連絡ください。

◆問：防災対策課(内線351)

フリーマーケット開催

よいものいっぱい、楽しさいっぱいのフリーマーケットにお越しください。

◆とき：6月2日(日) 午前9時～11時30分

◆ところ：総合福祉会館

◆出店品：手芸品、陶芸、農産物、園芸品、自宅のリサイクル品等

◆問：太田温泉やまぶきの湯(総合福祉会館内 72・2111)

きずなBOXで食の支援にご協力を

社会的支援が必要な方のために「きずなBOX(食品収集箱)」を本庁1階ロビーなどに設置しています。

寄付いただいた食品・食材は、フードバンクを通じて県内の生活に困っている方、児童養護施設などの子どもたちの食事の確保に役立てています。身近な地域で、無理のない支え合いを広めていくために、ご協力をお願いします。

◆令和5年度の実績：1322kg

◆対象：未開封で賞味期限が2カ月以上あり、常温保存できるもの(お米、缶詰、インスタント食品、レトルト食品、乾麺、調味料類、飲料水、菓子類など)

*賞味期限の記載の無いもの、割れやすい容器に入っている食品、酒類、健康食品は原則お受けできません。

*お米は、古米まで対象ですが、事前にカビ・害虫等の発生がないことをご確認ください。

◆設置場所：市役所本庁、各支所、生涯学習センターおよび各地区学習センター、市社会福祉協議会

◆問：社会福祉課社会福祉係(内線141) / 市社会福祉協議会(73・1717)

物価高騰対応重点支援給付金

◆対象：基準日(令和5年12月1日)において、本市に住民登録があり、令和5年度住民税の所得割が課税されていない方のみの世帯(住民税均等割が非課税の方のみの世帯は除く)

*次の世帯は対象外
・世帯全員が住民税が課税されている親族等の扶養を受けている
・住民税所得割が課税となる所得があるのに未申告の方がいる世帯
・租税条約による免除の適用を届けている方がいる世帯
・他市町村で同内容の給付金の支給を受けた世帯

◆給付額：1世帯あたり10万円

*住民税非課税世帯に対する給付金と重複して受給はできません。

◆申請方法：
○令和5年1月1日以前から市内に住民登録がある場合：対象と思われる世帯に対し通知を4月17日に郵送しました。対象となる場合のみ書類を提出してください。

*世帯に住民税の申告がお済みでない方がいる場合は、通知を郵送し

ていません。

○令和5年1月2日以降に本市へ転入した場合：対象となる場合のみ書類を提出してください。

*修正申告等により令和5年度住民税が均等割のみ課税になった場合はお問い合わせください。

◆申請期限：5月31日(金)(当日消印有効)

◆給付時期：申請の受理から、2～3週間後

*DV被害者等で、他市町村から住民票を移さずに市内へお住まいの方は、本市で申請を受け付けられる場合があります。

*給付金について、ATMの操作依頼や市の職員が訪問したりすることはありません。不審に思ったら問い合わせ先が最寄りの警察署へご連絡ください。

◆申・問：社会福祉課物価高騰対応重点支援給付金担当(85・6015) 平日午前9時～午後5時

市ホームページ(物価高騰対応重点支援給付金)



申…申し込み、申請、届出先

問…問い合わせ先

*各支所の連絡先についてはページ下部に記載しています。

令和5年度 河川水質検査結果

「第3次市環境基本計画」に基づき、市内の公共河川の汚濁の現況把握のため水質検査を行いました。

各検査項目について、環境基準値を上回る河川はありませんでした。

採取月: 令和6年2月 天候: 晴れ

【A類型】

検査項目	環境基準値	里川				源氏川		山田川		染川	
		町屋橋下 (町屋町)	繰舟橋下 (磯部町)	守金橋下 (小菅町)	高橋下 (小中町)	前坪橋下 (宮本町)	新源氏橋下 (三才町)	岩手橋下 (岩手町)	東連地橋下 (東連地町)	吹上橋下 (中染町)	
水素イオン濃度 (pH)	pH	6.5~8.5	7.2	7.3	7.3	7.4	7.6	8.2	7.6	7.8	7.7
生物化学的酸素要求量 (BOD) mg/l		2以下	1.2	1.0	0.9	0.8	1.4	1.8	1.3	1.2	1.0
浮遊物質 (SS) mg/l		25以下	1.4	3.4	0.6	1.2	7.2	3.2	2.0	0.7	0.6
溶存酸素 (DO) mg/l		7.5以上	13.0	11.2	11.4	11.0	11.8	15.0	13.8	11.2	12.4

【B類型】

検査項目	環境基準値	浅川	
		郡戸橋下 (中野町)	
水素イオン濃度 (pH)	pH	6.5~8.5	7.7
生物化学的酸素要求量 (BOD) mg/l		2以下	1.5
浮遊物質 (SS) mg/l		25以下	3.6
溶存酸素 (DO) mg/l		5以上	11.6

【C類型】

検査項目	環境基準値	亀作川	茂宮川	
		常陸太田工業団地放流水 合流地点下流側(亀作町)	蟹殻橋下 (小目町)	
水素イオン濃度 (pH)	pH	6.5~8.5	8.1	7.4
生物化学的酸素要求量 (BOD) mg/l		5以下	4.5	1.5
浮遊物質 (SS) mg/l		50以下	11.0	13.0
溶存酸素 (DO) mg/l		5以上	10.6	9.8

◆問: 環境政策課生活環境係 (内線181)

除染土壌仮置場等の放射線量測定結果

*単位 マイクロシーベルト/時間

●除染土壌等仮置場【地面から100cmの高さで測定(4カ所)した平均値】

施設名	2月22日	3月14日	3月19日
除染土壌等仮置場(プラトーさとみ隣接の国有林内)	0.087	0.08	0.082

●プラトーさとみ周辺地域の放射線量測定結果【地面から50cm、100cmの高さで測定(90カ所)した平均値】

施設名	地面から50cmの測定値	地面から100cmの測定値	測定日
プラトーさとみ周辺(道路)	0.115	0.115	3月15日

◆地下水の放射性物質測定結果(3月14日測定): 放射性物質は検出されていません。

【参考】過去5年間の放射線量の推移(年間の平均値)

施設名	令和元年度	令和2年度	令和3年度	令和4年度	令和5年度	
除染土壌等仮置場(4カ所の平均)	0.076	0.079	0.089	0.089	0.086	
プラトーさとみ周辺 (90カ所の平均)	地面から50cm	0.136	0.100	0.125	0.112	0.125
	地面から100cm	0.131	0.098	0.119	0.110	0.119

*国が目標とする追加被ばく線量年間1ミリシーベルトは、1時間あたりに換算した場合、0.23マイクロシーベルトになります。
現在、本市の除染土壌仮置場等の放射線量は、健康に影響のあるレベルではありません。

◆問: 環境政策課環境企画係 (内線180)

浄化槽の設置等に要する経費の一部を補助します

◆対象区域…次の区域を除く市内全域

○公共下水道事業認可区域

*おおむね7年以上整備が見込まれない地域は補助対象となります。

○農業集落排水事業採択区域

○浄化槽による集合処理区域

○工業団地

*区域の確認は、下水道課（内線521）で行います。

◆対象者…補助対象区域内において、浄化槽を設置する方（ただし次に該当する方は除く）

・建築基準法に基づく建築主事等による確認の申請を行わずに浄化槽を設置する方または浄化槽法に基づく設置の届出を行わずに浄化槽を設置する方

・販売目的で、浄化槽が設置された住宅等を建築する方

・個人の住宅またはその敷地を借りている方で、賃貸人の承諾が得られない方

・浄化槽の設置に係る費用について、国、県および本市の他の補助金の交付を受けたことがある方

・市税等の滞納がある方

◆補助対象事業…①浄化槽の設置に要する経費②単独処理浄化槽の撤去工事③くみ取り槽の撤去工事④雨水貯留槽への改造⑤宅内配管工事

*②⑤については、転換（新規浄化槽に入れ替える工事）を行う場合が対象です。

*詳しくは、市ホームページをご確認ください。

*市設置型合併処理浄化槽の新規設置は、令和5年度で終了しました。

◆申・問…環境政策課生活環境係（内線181）

遺児手当に該当する方は手続きを

◆対象…父母の一方または両親が死亡した、満5歳から義務教育終了までの児童を養育している保護者

◆手当金額（月額）…満5歳～小学6年生…1人2千円、中学生…1人4千円

◆申請方法…申請先に備え付けの用紙に必要事項を記入し、次の書類等を持参の上、申請してください（随時受付）。

世帯全員の住民票の写し／父・母

の死亡を証明する戸籍謄本／請求者名義の口座番号が確認できるもの
*手当は認定された月分から支給します。

◆申・問…子ども福祉課こども支援係（内線145）

はじめてのお誕生日に
お祝い品を贈ります

切れ目のない子育て支援を目指すため、お子さんのはじめての誕生日をお祝いするファーストバースデイ祝品贈呈事業を始めました。

◆対象…令和5年4月1日以降に生まれ、1歳の誕生日および申請時点において市内に住民登録のあるお子さん

*対象の方には誕生月の1カ月前頃に個別通知をします。

◆祝品内容…食器セット・フォトフレームなどの中から1点（選択式）

◆申請方法…市子育て支援じょうぶるアプリから申請してください。

◆申・問…子ども福祉課こども支援係（内線145）

子育て支援
じょうぶるアプリ
について



子育て支援センターを
利用しませんか

保育園・認定こども園では、子育て世代の交流の場の提供や子育てに関する相談などを行っています。

◆支援センター…

実施園	所在地	問い合わせ先
のぞみこども園	幡町1311	74-4006
うぐいすこども園	高柿町257-5	76-2044
すいふこども園	松平町1136	85-0162
さとみこども園	大中町60-8	82-2815
はすみ保育園	木崎二町937-2	73-0554
太田さくら認定こども園	中城町4451	33-7111
愛保育園	稲木町3	080-7773-8848

*開園日および育児講座等の詳細は、市役所、じょうぶるはうす等に備え付けの各子育て支援センターの予定表または市ホームページをご確認ください。

市ホームページ
(子育て支援センター案内)



申…申し込み、申請、届出先

問…問い合わせ先

*各支所の連絡先についてはページ下部に記載しています。

減免の適用される障害の範囲

(注) 障害名が、2つ以上ある場合には、手帳に記載されている総合の等級ではなく、個々の障害の等級で判断します。

身体障害者手帳		等級						
障害の区分		1	2	3	4	5	6	
身 体 障 害	視覚障害	○	○	○	○			
	聴覚障害		○	○				
	平衡機能障害			○				
	音声機能障害(喉頭摘出のみ)			○				
	上肢体不自由	○	○					
	下肢体不自由	本人運転	○	○	○	○	○	○
		家族運転	○	○	○			
	体幹不自由	本人運転	○	○	○		○	
		家族運転	○	○	○			
	乳幼児期以前の非進行性脳病変による運動機能障害	上肢機能	○	○				
		移動機能	○	○	○	○	○	○
	心臓機能障害	○		○				
	じん臓機能障害	○		○				
	呼吸器機能障害	○		○				
	ぼうこうまたは直腸機能障害	○		○				
小腸機能障害	○		○					
ヒト免疫不全ウイルスによる免疫機能障害	○	○	○					
肝臓機能障害	○	○	○					
療育手帳								
判定が重度「A」「A」と記載されている方								
精神障害者保健福祉手帳								
障害等級が1級の方で、次のいずれかに該当する方 【ア】障害者自立支援法(平成17年法律第123号)第54条第3項に規定する自立支援医療受給者証(精神通院医療に係るものに限る。)の交付を受けている方 【イ】医療福祉費受給者証(マル福)の交付を受けている方 【ウ】当該精神障害者保健福祉手帳に係る障害の治療のために通院をしている方								

軽自動車税(種別割)の減免について

- ◆対象車両…次のいずれかに該当するもの
 - 車両の構造が障がいのある方等の利用を目的とした軽自動車等
 - 心身に障がいのある方が使用する軽自動車等
 - 心身に障がいのある方と生計を二にする方が、障がいのある方のために使用する軽自動車等
 - 心身に障がいのある方のみで構成される世帯で、その方を常時介護する方が使用する障がいのある

方所有の軽自動車等

*身体障害者手帳等による減免を受ける場合は、手帳等をお持ちの方1人につき1台まで。

*普通自動車税(種別割)の減免を含む。

◆障害区分・等級…左表のとおり

◆申請期限…5月31日(金)当日

消印有効)

◆申請方法…

●窓口の場合…次の書類を持参の上、税務課または各支所へ申請してください。

- ①軽自動車税(種別割)納税通知書
- ②身体障害者手帳等
- ③運転す

る方の運転免許証/④納税義務者の個人番号(マイナンバー)が分かるもの/⑤車検証の写し

*構造による減免の申請者のみ提出。車両の構造がわかる写真等を提出していただく場合があります。

●郵送の場合…次の必要書類を特定記録郵便で送付してください。

軽自動車税減免申請書/軽自動車税(種別割)納税通知書/②③④の写し(構造による減免申請者は③④⑤の写し)

◆申・問…税務課市民税係(内線213/〒313・8611 金井町3690)

自動車税(種別割)の減免について

- ◆対象者…身体障害者手帳、精神障害者保健福祉手帳、療育手帳、戦傷病者手帳をお持ちの方
 - *障がいの区分、等級により減免できない場合があります。
- ◆対象車両…心身に障がいのある方が通院・通学もしくは仕事のために使用する自動車
 - *障がいのある方1人につき1台まで
- ◆申請期限…5月31日(金)
 - *5月31日を過ぎると翌年度からの減免となります。
- ◆申請方法…必要な書類を持参の上、申請してください。
 - *減免の要件により必要書類が異なりますので、事前にお問い合わせください。

*新車、中古自動車新規登録に係る減免や自動車税環境性能割減免については、登録日から30日以内に水戸県税事務所自動車税分室(茨城運輸支局内)で申請してください。

◆申・問…常陸太田県税事務所収税第一課(80・3314)

軽自動車税(種別割)について

軽自動車税(種別割)の納税通知書を5月8日(水)に発送します。5月31日(金)までに金融機関や市役所の出納窓口、コンビニエンスストア、スマートフォン決済アプリ等で納めてください。詳しくは納税通知書の裏面をご覧ください。

◆問: 税務課市民税係(内線213)

自動車税(種別割)について

自動車税(種別割)の納税通知書を5月1日(水)に発送します。5月31日(金)までに金融機関や県税事務所の窓口、コンビニエンスストア、クレジットカード、スマートフォン決済アプリ等で納めてください。詳しくは納税通知書に同封されている「お知らせ」をご覧ください。

◆問: 常陸太田県税事務所収税第一課(80・3314)

物品役務等の入札参加資格の申請(追加)受付

市の物品納入・役務の提供・印刷製本等の入札に参加を希望する方の追加受付を行います。

◆対象: 市の入札参加資格を取得していない方または入札参加希望業種を追加したい方

◆受付期間: 6月1日(土)～7日(金)(消印有効)

◆申請方法: 市ホームページから申請用紙をダウンロードし、必要事項を記入の上、簡易書留等で郵送してください。

*持参や普通郵便等による申請は受理しません。

◆有効期間: 7月1日～令和8年9月30日

*詳細は市ホームページをご確認ください。

◆申・問: 契約管財課契約検査係(内線324)

市制施行70周年・合併20周年記念
馬頭琴と朗読コンサート

◆とき: 6月8日(土) 午後2時～3時30分

◆ところ: 生涯学習センター講座室

◆講師: 嵯峨治彦氏(馬頭琴奏者・モンゴル人間文化財Y・ネルグイ氏より後継指名)、見澤淑恵氏(朗読団体オリーブ代表)

◆定員: 70人

◆参加料: 無料

◆申込開始日: 5月9日(木) 午前9時30分

◆申込方法: 電話または直接お申し込みください(蔵書点検期間中は電話申し込みのみ)。

◆申・問: 図書館本館(72・555)

まだまだあった!
常陸太田の城館跡

5年にわたる県中世城館跡総合調査時に新たに確認された市内の城館跡をパネル展示で紹介します。

◆とき: 6月9日(日)

◆ところ: 郷土資料館梅津会館

◆入館料: 無料

◆問: 文化課(72・3201)

郷土資料館
梅津会館



春の山野草展

会員11人による、春の山野草や寄せ植えなどを展示します。また、山野草の育て方の問い合わせなども受け付けます。

◆とき: 5月11日(土)・12日(日) 午前9時～午後4時30分

*12日は午後4時まで

◆ところ: パルティホール大会議室

◆入場料: 無料

◆問: 常陸太田山草会 石川(090・4436・5903)

第1回水府名画鑑賞会

◆とき: 6月9日(日) 午前10時開場、10時30分開会/午後1時30分開場、2時開会

◆ところ: 水府総合センターLa・ホール

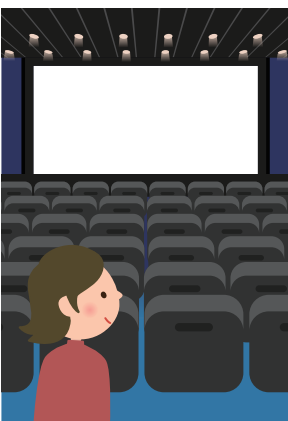
◆内容: ドキュメンタリー映画 劇場版「荒野に希望の灯をともし」

*アフガニスタンで水路を掘り続けた医師・中村哲の人生。

◆入場料: 前売: 1100円、当日: 1300円

*前売券は、パルティホール、水府総合センター他で取り扱っています。

◆問: 水府よい映画をみる会 深澤(85・0619)



申…申し込み、申請、届出先

問…問い合わせ先

*各支所の連絡先についてはページ下部に記載しています。

第16回 アート萌サークル絵画展

アート萌サークル会員による油絵作品を、約40点展示します。

◆**とき**…5月21日(火)～26日(日)
午前9時～午後4時30分

*21日は午後1時から、26日は午後3時まで

◆**ところ**…パルティホール

◆**入場料**…無料

◆**問**…アート萌サークル 岡崎(090・4671・9552)

竜神ダム洪水対応演習

ダム管理事務所および各警報局のスピーカー放送とサイレンを鳴らし、ダム管理演習を実施します。なお、ダムからの放流は行いません。

◆**とき**…5月9日(木)

◆**実施ダム**…竜神ダム

◆**問**…常陸太田工事事務所竜神ダム管理事務所(87・0653)

健康・スポーツ

第5回常陸太田ソサイチ (7人制サッカー)大会

◆**とき**…6月8日(土) 午前8時30分～午後4時(受付午前8時～)

*予備日6月9日(日)

◆**ところ**…白羽スポーツ広場

◆**対象**…中学生以上の男女、小学生以下の児童・幼児

◆**参加料**…1チームあたり2千円(保険料含む)

◆**部門**…チャンピオンブロック(経験者多数のチーム、優勝を争うブロック)／フレンドリーブロック(少し競技志向)／エンジョイブロック(楽しくサッカーをするブロック)

◆**申込期限**…5月26日(日)

◆**申込方法**…代表者氏名・住所・携帯電話番号・メールアドレス・チーム名・参加選手数・参加ブロックを明記の上、SMS(ショートメッセージ)サービスで送信してください。

*ユニフォーム等は各チームで用意してください。用意できない場合はピブスを貸与します。小学生以下のお子さんが出場する際は、大

人の方と一緒に出場してください。
*チャンピオンブロックはすねあてを必ず着用してください。
*エンジョイブロック・フレンドリーブロックはスパイク禁止です。

*詳細は、申し込みチームにお知らせします。

◆**申・問**…市スポーツ協会サッカー部 伊藤(090・4926・0533)

キッズサッカー教室

◆**とき**…6月15日(土) 午前9時30分～11時(受付午前9時～)

*雨天中止

◆**ところ**…白羽スポーツ広場

◆**対象**…年中児～小学2年生

◆**参加料**…無料

◆**持参する物**…水筒、タオル、サッカーボール

*持ち物には記名をお願いします。

*運動できる服装と靴で来場してください。

◆**申込期限**…6月8日(土)

◆**申込方法**…氏名・性別・学年(小2、小1、年長、年中)・学校名または園名・住所・電話番号を明記の上、SMS(携帯のショートメッセージ)サービスで送信してください。

◆**申・問**…市スポーツ協会サッカー部

令和6年度 市温水プール教室体験

教室の申し込みを考えている方、迷っている方、一度体験してみたいかがでしょうか。

◆**体験教室**…幼児・小・中学生水泳教室、幼児体操教室、小学生低学年体操教室、初中級教室、中上級教室、アクアエクササイズ教室、初めて水泳教室

◆**参加料**…入館料(大人510円、小人310円)、体験料530円

◆**申込方法**…希望日の前日(希望日の前日が休館日の場合は前々日)までに電話または直接お申し込みください。

*定員により体験をお断りする場合があります。

◆**申・問**…市温水プール(80・6556)



令和6年度 市温水プール教室追加募集

募集教室	対象者	曜日	時間	追加募集人数
幼児水泳	年中・年長	火	午後3時～4時	9人
		水		15人
		木		18人
		金		12人
		木		14人
幼児体操				
小・中学生教室	小学1年生～ 中学3年生	火	午後5時～6時	8人
		火	午後6時～7時	2人
		水	午後5時～6時	14人
		水	午後6時～7時	10人
		木	午後5時～6時	4人
		木	午後6時～7時	18人
		金	午後5時～6時	6人
		土	午前10時～11時	7人
		土	午前11時～正午	9人
		土	午後2時～3時	14人
		土	午後3時～4時	10人
小学生体操	小学1年生～3年生	木	午後5時～6時	10人
初めての水泳*	18歳以上の方	火	午後1時～2時	7人
初中級教室		水	午前11時～正午	7人
中上級教室	18歳以上のクロール ・背50m泳げる方	水	午前11時～正午	8人
アクア エクササイズ	18歳以上の方	水	午後2時～3時	7人
		金	午前11時～正午	8人
		金	午後2時～3時	17人

*初めての水泳教室は、年度ごとの切り替えとなります。

◆受講料:4,500円(1期6回)

- *申し込みの際に教室受講料を持参してください。
- *随時、教室の申し込み受付を行います。ご希望の方は、受付で早めにお申し込みください。教室の空き人数は、日々変動しますので、お問い合わせください。
- *定員に達した教室はキャンセル待ちとなります。
- *火曜日の初めてクロール教室、木曜日の初中級教室は定員に達したため追加募集はありません。

◆申・問:市温水プール(80-6556)

フレイルチェック会を
実施します

- フレイルチェックをすることで、ご自身のフレイル(加齢に伴い筋力や心身の活力が低下すること)の状態を把握することができます。この機会にフレイルチェックをしてみませんか。
- ◆とき:5月21日(火)午前9時30分～11時30分
- ◆ところ:里美文化センター 大会室
- ◆対象:要介護認定を受けていない65歳以上の方
- ◆内容:栄養・口腔、運動、社会参加に関する質問、滑舌や手足の筋肉量・噛む力の測定など
- *市フレイルサポーター等が測定を行います。
- ◆定員:15人
- ◆持参する物:上履き(運動靴)、動きやすい服装でお越しください。
- ◆申込方法:電話でお申し込みください。
- ◆申・問:健康づくり推進課フレイル対策室(73・1212)

申…申し込み、申請、届出先

問…問い合わせ先

*各支所の連絡先についてはページ下部に記載しています。

令和6年度 乳がん・子宮がん医療機関検診

◆対象・自己負担金等

検診名	内容	対象	自己負担金
乳がん	マンモグラフィ(2方向)	40歳～48歳の偶数年齢の女性	1,000円
	マンモグラフィ(1方向)	50歳以上の偶数年齢の女性	
	超音波検査	30歳～39歳の女性 40歳以上の奇数年齢の女性	
子宮がん	細胞診検査(頸部)	20歳以上の女性	1,000円
	細胞診検査(体部) (体部検診は医師が必要と認めた場合に実施)		1,000円

*年齢は令和7年3月31日現在

◆**申込開始日**:5月16日(木)

◆**申込方法**:電話またはインターネットでお申し込みください。

・電話…73-1212(健康づくり推進課)

・インターネット…右記QRコードより申込画面へ

*自己負担金は受診後、医療機関窓口でお支払ください。

*実施医療機関などの詳細は、市ホームページをご確認ください。

◆**申・問**:健康づくり推進課(73-1212)

市ホームページ
(医療機関がん検診)



募集・資格・講座

地域の愛のキューピッドに
なってみませんか

じょうづる縁結び隊募集

結婚に関する情報収集からお見合いのセッティングまで独身者の結婚に向けたサポートをしていただける方(じょうづる縁結び隊)を募集しています。活動はできる範囲で構いませんのでお気軽にお問い合わせください。

◆**対象**…市内に住所を有する20歳以上の結婚相談業を生業としていない方

◆**活動内容**…市結婚相談センター(YOU愛ネット)等と連携した結婚に向けた総合的な相談、お見合い等のセッティング、イベント等のPR、じょうづる縁結び隊員同士の情報交換等

*出合いの相談等をした方が成婚に至り市内に居住した場合、報奨金(10万円)が支給されます。
*随時お申し込みできます。

◆**申・問**…少子化・人口減少対策課(内線346)

ペアレント・トレーニング 参加者募集(前期)

ペアレント・トレーニングとは、保護者の方がお子さんのほめ方や声かけの仕方を変えることで、よい行動を増やしていくというプログラムです。笑顔で楽しく過ごせるように、仲間と一緒に学んでみませんか。

◆**とき**…6月6日・20日、7月4日・18日、8月1日・22日午前10時～11時30分(全6回、各木曜日、テーマが連続したプログラムのため、全ての回に参加を願っています。)

◆**ところ**…こども家庭センターこキララ(分庁舎1階)

◆**対象**…市内在住でおおむね2歳～6歳のお子さんをもつ保護者

◆**定員**…6人程度(託児あり)

◆**参加料**…無料

◆**申込方法**…電話または直接お申し込みください。
◆**申・問**…こども家庭センターこキララ(72・1100)

令和6年度 危険物取扱者保安講習会

◆とき・ところ等

○対面講習(午前…9時30分～午後0時30分、午後…1時～4時)

とき	ところ	種別	時間	定員(人)	申込受付期間
7月3日(水)	神栖市文化センター	コンビナート	午前	600	6月5日(水)～12日(水)
7月9日(火)	つくば市民ホールくさぎさ	一般	午前	300	6月11日(火)～18日(火)
7月17日(水)	日立市民会館	一般	午前	600	6月19日(水)～26日(水)
		給油取扱所	午後	80	
7月24日(水)	神栖市文化センター	コンビナート	午前	600	6月26日(水)～7月3日(水)
7月31日(水)	結城市文化センターアクロス(大ホール)	一般	午前	300	7月3日(水)～10日(水)
		給油取扱所	午後	300	
10月2日(水)	大昭ホール龍ヶ崎(龍ヶ崎市文化会館)	一般	午前	420	9月4日(水)～11日(水)
		給油取扱所	午後	420	
10月3日(木)	県鹿行生涯学習センター	給油取扱所	午前	50	9月5日(木)～12日(木)

○オンライン講習

講習名	受講可能期間	種別	定員(人)	申込受付期間
第1回	8月1日(木)～31日(土)	コンビナート	300	7月11日(木)～18日(木)
		給油取扱所	100	
第2回	8月8日(木)～9月7日(土)	一般	500	7月18日(木)～25日(木)
第3回	10月17日(木)～11月16日(土)	コンビナート	300	9月26日(木)～10月3日(木)
		給油取扱所	100	

◆受講案内書・申込書の配布先: 市消防本部、北消防署、金砂出張所、里美出張所、県内の各消防本部

* (公社) 県危険物安全協会連合会のホームページからもダウンロードできます。

◆申込方法: 受講案内書を確認の上、お申し込みください。

*講習会場へのお問い合わせはご遠慮ください。

◆申・問: (公社) 県危険物安全協会連合会 (029-301-7878 / 〒310-0852)

水戸市笠原町978-26 県市町村会館2階)

◆問: 消防課予防係 (73-1194)

県危険物安全協会連合会
ホームページ



消防設備士受験準備講習

◆とき・ところ等

講習区分	とき	定員(人)	ところ	申込受付期間
法令(共通)	7月30日(火)	100	県建設技術研修センター(水戸市青柳町)	6月10日(月)～14日(金)
甲乙種第1類	7月16日(火)	各30		
甲乙種第4類	7月17日(水)			
乙種第6類	7月4日(木)			

*受付…午前9時～、講習…午前9時30分～午後4時30分

◆内容: 法令関係…消防関係法令に関する講義 / 技術関係…機械または電気に関する基礎知識、消防用設備等の構造、機能および工事または整備の方法・実技等

◆受講料: 2日間…16,500円、1日間…11,000円 (テキスト代別)

* (一社) 県消防設備協会の会員等は受講料が異なります。

◆申込方法: (一社) 県消防設備協会のホームページから受講案内書・申込書をダウンロードし、内容を確認の上、お申し込みください(5月掲載予定)。

◆申・問: (一社) 県消防設備協会 (029-226-9611)

◆問: 消防課予防係 (73-1194)

消防設備協会
ホームページ



申…申し込み、申請、届出先

問…問い合わせ先

*各支所の連絡先についてはページ下部に記載しています。

市制施行70周年・合併20周年記念 郷土資料館企画展 展示作品募集

郷土資料館企画展「常陸太田市の歩み」を開催するにあたり、エピソードや写真・映像を募集します。

◆募集内容

○エピソード部門…本市で経験したエピソードをご応募ください。

○写真・映像部門…市内の日常風景、景色、イベント行事等を取めたものをご応募ください（映像は10分以内）。

◆申込期間…5月7日（火）～6月7日（金）（必着）

◆申込方法…応募用紙に必要事項を記入し、作品を添えてメール、郵送または直接提出してください。
*応募用紙は市役所本庁、各支所等に配布しているほか、市ホームページからもダウンロードできます。

*応募作品数に制限はありません。

*参加賞として、応募者全員に市制施行70周年・合併20周年記念ノベルティグッズを贈呈します。ただし、作品の応募点数に関わらず、1人1点のみの贈呈となります。

*詳細は、市ホームページをご確認ください。

ください。

◆問…文化課（72・3201）

第5回歴史講座

◆とき…5月18日（土）午後1時30分開会（受付午後1時～）

◆ところ…生涯学習センター

◆内容…講義「南北朝期、佐竹氏はいづから守護になったのか」

◆講師…高橋 裕文氏

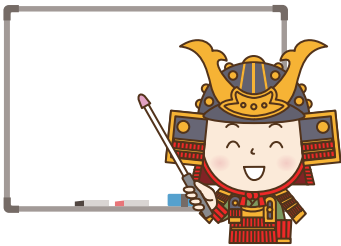
◆定員…50人（当日先着順）

◆受講料…300円（資料代）

◆持参する物…筆記用具（鉛筆等）

◆問…太田の歴史を考える会事務局 長山（090・5514・3547）

市ホームページ
（作品募集）



真弓山ジオハイキング 参加者募集

真弓山は、古くから「常陸五山」の一つで、歴史と信仰の山として知られており、見晴らし台からは茨城県北部の平野を一望に見下ろすこともできます。魅力をじっくり感じながらハイキングをしてみませんか。

◆とき…6月2日（日）午前9時～午後3時（8時50分までに受付）
*予備日6月9日（日）

◆集合場所…旭鉦末駐車場（県道156号西真弓バス停から500m東に入る）

◆コース…旭鉦末駐車場→表参道のの鳥居→見晴らし台→ひざかけ石→爺杉→真弓神社（昼食）→裏参道→対の猿→弁天川→旭鉦末駐車場

◆定員…35人（先着順）

◆参加料…一般…500円、中学生以下…300円（資料代、保険料等）

◆持参する物…昼食・飲み物・雨具等

*足元が悪い所があるので、しっかりした靴をお願いします。

◆申込期間…5月15日（水）～22日（水）

◆申込方法…氏名・住所・年齢・電話番号を明示の上、電話で申し込みください。

◆申…市観光物産協会（72・8194）

◆問…ジオ常陸太田 朝日（080・5095・8109）



パソコン（IT）講習会
受講生募集（前期）

- ◆とき・内容等：下表のとおり
- ◆ところ：生涯学習センター
- ◆対象：市内に居住または在勤の方
- ◆定員：各9人
- *各講座とも最小開催人数は、4人とします。
- ◆受講料：各2千円（教材費は別途受講者負担）
- ◆申込期限：5月22日（水）（必着）
- *定員を超えた講座は、5月24日（金）午前10時から生涯学習センターで公開抽選を行い、結果を返信はがきで連絡します。定員に満たない講座については、講座開始日まで受け付けます。
- ◆申込方法：往復はがきに講座名・講座番号・住所・氏名・年齢・電話番号を明記の上、郵送でお申し込みください（生涯学習センターおよび各学習センター窓口で申し込む場合、返信用として郵便はがきを持参してください）。
- *電話での申し込みはできません。
- *往復はがきや郵便はがきは、講座ごとに1人1枚でお申し込みください。1枚で複数の講座を申し

往復はがき記入例

往信(表)	返信(裏)	返信(表)	往信(裏)
〒313-0061 常陸太田市中城町 3280番地 生涯学習センター IT講習会 担当宛	*ここには何も記入 しないでください	〒○○○-○○○ 常陸太田市○○町 ○○番地 ○○ ○○ 様	(例) 講座名 ワード基礎 講座No. 1220 住所 常陸太田市○○町 ○○番地 氏名 ○○ ○○ 年齢 ○歳 電話番号 XX-XX-XX

込んだ場合は無効となります。
 ◆申・問：生涯学習センター（〒313-0061 中城町3280 / 72-8888）

講座名	講座内容	講座番号	開催月日	時間
超ゆっくりパソコン入門	パソコンの起動と終了方法、マウスとキーボードの操作、文字の入力に慣れる、インターネット体験、メール初歩他 *推奨：パソコン操作が初めての方でゆっくり覚えたい方	119	6月13日(木)～14日(金) 6月18日(火)～21日(金)	午前9時～正午
はじめからのワード入門	ワードの基本操作、文字の入力、お知らせ文書の作成、文書の編集・保存・印刷他 *推奨：超ゆっくりパソコン入門履修者	1121	7月2日(火)～5日(金) 7月9日(火)～12日(金)	午前9時～正午
はじめからのエクセル入門	エクセルの基本操作、表の作成・保存・印刷、グラフの作成、家庭で役立つ出納簿作成他 *推奨：超ゆっくりパソコン入門履修者	2121	7月23日(火)～26日(金) 7月30日(火)～8月2日(金)	午前9時～正午
パワーポイント入門	パワーポイントの基礎知識、プレゼンテーションの作成、表やイラストの挿入と作成他 *推奨：ワード入門履修者、エクセルの表が使える方	4113	8月24日(土)～25日(日)	午前9時～正午 午後1時～4時30分
ワード基礎	ワードの操作と文字入力の基本、見栄えの良い文書作成、オブジェクトを挿入し表現力をアップする他 *推奨：はじめからのワード入門履修者	1222	9月3日(火)～6日(金) 9月10日(火)～13日(金)	午前9時～正午

*ソフトウェアはWindows11、Microsoft Office2021を使用します。

就活セミナー

求職活動支援の二環として、就活セミナーを実施します（予約制）。
 *ハローワークの求職活動実績にもなります。

- ◆とき・内容：6月5日（水）：面接において採用担当者はどこを見るか／12日（水）：就職に役立つ資格取得／19日（水）：求職活動中の過ごし方／7月3日（水）：自己理解・仕事理解／10日（水）：就活スキルアップ（応募書類）／17日（水）：志望動機をどう書くか
- *各日午前10時30分～11時30分
- ◆ところ：常陸太田合同庁舎3階会議室
- ◆申・問：いばらき就職支援センター 県北地区センター（80-3366 平日午前9時～午後4時）

県ホームページ
（県北地区センター）



申…申し込み、申請、届出先

問…問い合わせ先

*各支所の連絡先についてはページ下部に記載しています。

令和6年度
母子家庭等自立促進講習会
(介護職員初任者研修)

- ◆とき…6月16日・23日・30日、7月7日・14日・21日・28日、8月4日・18日・25日、9月1日・8日・15日・29日(各日曜日) 午前9時～午後5時
- *レポート提出4回(全130時間)
- ◆ところ…県母子寡婦福祉連合会(水戸市八幡町)
- ◆対象…母子家庭の母、父子家庭の父または寡婦で、全日程出席でき今後就労を希望する方
- ◆定員…20人
- ◆受講料…無料(テキスト代6千円、ボランティア保険加入代392円が別途かかります)
- ◆交通費…母子家庭等となつて7年未満の方で、前年度の所得が一定以下の方は交通費の一部を支給します。
- ◆申込期限…5月22日(水) 必着
- ◆申込方法…申込用紙に必要事項を記入の上、郵送またはFAXでお申し込みください。
- *申込用紙は子ども福祉課窓口または連合会ホームページからダウンロードできます。

◆2歳児から小学生は、託児が利用できます(要申込)。

◆申・問…県母子寡婦福祉連合会
母子・父子福祉センター(029・221・8497/FAX029・221・8618)



市自衛隊家族会会員募集

市自衛隊家族会は、防衛意識の普及高揚、会員の研修、親睦および相互扶助を図ることを目的として活動しています。本会の趣旨にご賛同いただける方を募集します。

◆会員区分…正会員：自衛官の家族で市内在住の方/賛助会員：本会の趣旨に賛同いただける市内在住の方

◆会費…年額2千円(活動状況により、変動する場合があります)

◆申込期間…随時

*詳しくはお問い合わせください。

◆問…市自衛隊家族会事務局(総務課総務行政係 内線325)

相談 相談は無料です。

6月1日は人権擁護委員の日

人権擁護委員は、地域住民の皆さんに人権について関心をもってもらえるようさまざまな啓発活動を行っています。現在、約1万4千人の人権擁護委員が全国の各市町村に配置されています。

◆各種人権相談窓口

・みんなの人権110番(0570・003・110)

・こどもの人権110番(0120・007・110)

・女性の人権ホットライン(0570・070・810)

◆開設日および相談時間…月々金曜日の平日午前8時30分～午後5時15分

◆問…水戸地方法務局 人権擁護課(029・227・9919)

インターネット
人権相談はこちら



就労相談

「働きたいのに働けない」「誰に相談したらいいのかわからない」など、就職に悩む方への相談にキャリアアコンサルタントが応じます。

◆とき…月々土曜(祝日除く) 午前10時～午後5時

◆ところ…いばらき若者サポートステーション(水戸市赤塚)

◆対象…15歳～49歳の未就労者およびその家族

◆申込方法…電話でお申し込みください(事前予約制)。

【出張相談も実施しています】

○ハローワーク水戸(水戸市水府町)：第2・第4水曜日(祝日除く) 午後1時～5時

○いばらき就職支援センター(水戸市三の丸)：第1・第3金曜日(祝日除く) 午後1時～5時

◆申・問…いばらき若者サポートステーション(0120・717・557)

相談日程 *相談はすべて無料です

	とき・ところ	内容	申・問
行政相談 予約不要	①金砂郷地区…5月14日(火) 午後1時30分～3時30分/交流センターふじ ②水府地区…5月21日(火) 午後1時30分～3時30分/水府支所	国や県など役所についての 要望・苦情などを受け付けます。	広報広聴課(内線126)
法律相談 事前予約制	6月3日(月)午前9時30分～正午/本庁201会議室 (5月22日(水)から電話予約)	相談は1人15分程度	広報広聴課(内線126)
行政書士会相談 事前予約制	5月20日(月)午後1時30分～5時/ 本庁201会議室(5月17日(金)までに電話予約)	官公署手続きや契約、相続に 関する相談を受け付けます。	県行政書士会東北支部 大和田(23-1766)
年金相談 事前予約制	6月13日(木)午前10時～午後3時/ 本庁3階大会議室(5月14日(火)から電話予約)	年金記録や給付に関すること などを受け付けます。年金関係 の書類をお持ちください。	水戸北年金事務所お客様相談室 (029-231-2283)
地域児童相談 事前予約制	5月17日(金)午前10時～午後3時/ こども家庭センターここキララ	家庭における児童養育に関する 相談ができます。 (児童相談所による個別相談会)	こども家庭センター ここキララ(72-1100)
こころの相談 事前予約制	5月15日(水)午前10時～午後3時/ 本庁社会福祉課相談室	精神保健福祉士がこころの 相談に応じます。	社会福祉課(内線143)
税務相談 予約不要	5月1日(水)・15日(水)、6月5日(水)午前9時30分～正午/ 本庁201会議室	税に関する一般的な相談を 受け付けます。	植木英雄税理士事務所 (029-229-2468)
精神保健相談 事前予約制	5月22日(水)午後2時30分～3時45分/ 総合福祉会館(5月20日(月)までに電話予約)	精神面での病や心の健康に ついて専門医に相談できます。	健康づくり推進課(73-1212)

図書館だより

●展示コーナー

5月は「えほん50」を展示

●図書館ボランティアによる絵本の読み聞かせや紙芝居、おはなしなど(図書館本館)

◆とき：5月4日(土・祝) 午前10時30分 / 5月5日(日・祝) 11日(土)・18日(土) 午後2時

●蔵書点検のため本館および分室を休館・入室します。5月20日(月)～27日(月)

おすすめ新刊案内

本館

●文系オトナですが、今から数学を楽しめますか? / math channel 1著(笠間書院)

算数や数学に苦手意識を抱えたままオトナになってしまった方へ、気楽に楽しめる算数・数学への触れあい方などを紹介する。



金砂郷分室

●こんまり流今よりもっとと人生がとぎめく77のヒント / 近藤麻理恵著(匠書房)



水府分室

●ひなた商店街 / 山本甲土著(潮出版)

夢をあきらめた貴仁は、佐賀に帰省し、シャッター商店街にある親戚が営むおでん屋で働き始める。女子大生・菜美にそそのかされ、忍者装束で対応したところ評判になり…。



里美分室

●図解でよくわかる菌ちゃん農法 / 吉田俊道著(家の光協会)



電子書籍

●そらとぶパン / 深見春夫作、絵(モーニング)



トンネルの中から、大きな焼きだてのパンが出てきて、駅にやってきました。みんながパンに乗り込んだら、空の旅へ出発! 大きな雲の中はかわいいパンの国でした。
*電子書籍についてご不明な方はお問い合わせください。

図書館本館(72-5555)、金砂郷分室(交流センターふじ内 76-2221)、水府分室(水府総合センター内 85-0142)、里美分室(里美文化センター内 82-2204)

◆本館の開館時間：午前9時30分～

火・木 / 午後6時まで

水・金 / 午後7時まで

土日祝 / 午後5時まで

◆休館日：毎週月曜日

図書館ホームページ



ひたちおおたカレンダー

5月

日	月	火	水	木	金	土
28 休 藤井病院 72-5511	29 昭和の日 休 西山堂病院 72-5121	30 納期限 ☒ ひたちの中央クリニック 72-5125	1 ☒ 小林医院 85-0010	2 ☒ あかちゃんタイム/パパママ・プレママサロン ☒ 常陸大宮済生会病院 0295-52-5151	3 憲法記念日 休 渡辺医院 72-0178	4 みどりの日 休 一路会クリニック(旧 太田病院) 72-1258
5 こどもの日 休 佐竹南台 菜のはなクリニック 80-2250	6 振替休日 休 川崎クリニック 72-1111	7 ☒ 佐竹南台 菜のはなクリニック 80-2250	8 ☒ 根本医院 76-2255	9 ☒ 常陸大宮 済生会病院 0295-52-5151	10 ☒ 渡辺医院 72-0178	11
12 休 根本医院 76-2255	13 ☒ ひたち太田 家庭医療診療所 59-3340	14 ☒ 藤井病院 72-5511	15 ☒ 一路会クリニック(旧 太田病院) 72-1258	16 ☒ あかちゃんタイム/パパママ・プレママサロン ☒ 常陸大宮済生会病院 0295-52-5151	17 ☒ 小林医院 85-0010	18
19 朝市 休 プレインピア 南太田 70-1711	20 ☒ ひたち太田 家庭医療診療所 59-3340	21 ☒ 佐竹南台 菜のはなクリニック 80-2250	22 ☒ 一路会クリニック(旧 太田病院) 72-1258	23 ●市役所ロビーコンサート ☒ 常陸大宮 済生会病院 0295-52-5151	24 ☒ 根本医院 76-2255	25
26 休 小林医院 85-0010	27 ☒ 渡辺医院 72-0178	28 ☒ ひたちの中央クリニック 72-5125	29 ☒ 小林医院 85-0010	30 ☒ 常陸大宮 済生会病院 0295-52-5151	31 納期限 ☒ 根本医院 76-2255	6/1

*休日当番医およびこども夜間診療の当番医は変更になる場合があります。最新の情報は、市ホームページをご確認ください。

- 休 休日当番医(受付:午前9時~午後3時30分)
- こ こども夜間診療(受付:午後6時~9時30分)
- 小 小児科夜間診療(受付:午後6時~9時30分)
- 窓 窓口業務時間延長(税務課、収納課、少子化・人口減少対策課、市民課、保険年金課、社会福祉課、高齢福祉課、子ども福祉課、出納室)
延長時間 午後5時15分~7時30分
- ☒ 図書館本館イベント
●あかちゃんタイム/パパママ・プレママサロン 午前10時30分

休日当番医・こども夜間診療・小児科夜間診療の注意点

- *健康保険証などを忘れた場合の診療費は自己負担となりますので、忘れずにお持ちください。
- *検査は施設により行えない場合があります。翌日にかかりつけ医などで十分な検査や治療を受けてください。
- *こども夜間診療の対象は18歳(高校3年生相当)まで、小児科夜間診療の対象は15歳(中学3年生相当)までです。
- *薬は原則、1日分の処方となります。

4月30日 固定資産税・都市計画税(1期)、里川堰土地改良区費(1期)、辰ノ口堰土地改良区費(1期)、金砂郷中部土地改良区費(全期)

5月31日 軽自動車税(全期)

☒ Lucky FM広報番組「WE♡ひたちおおた」ラジオ放送で第1・3水曜日午後3時40分から常陸太田市の広報番組を放送中。ぜひお聴きください!!

【常陸太田市の人口(常住人口)】

令和6年4月1日現在 * ()内は前月比

人口	45,185人 (-170人)
男	22,029人 (-83人)
女	23,156人 (-87人)
世帯数	18,838世帯 (+10世帯)

4月分

- 出生……5人 ○死亡……80人
- 転入……109人 ○転出……204人

*人口と世帯数は、令和2年国勢調査の結果に基づき、住民基本台帳の増減数(出生・死亡・転入・転出)を加減して算出したものです。

