

ひたちおおた お知らせ版

発行 常陸太田市／編集 広報広聴課

〒313-8611 常陸太田市金井町3690
TEL 72-3111(内線303) FAX 72-3002

●常陸太田市の市外局番は0294です

1/26 令和8年
(2026年)
No.678

お知らせ版は
じょうづるさんナビでも
ご覧になれます

じょうづるさん
ナビの
ダウンロードは
こちら!



*QRコードは(株)デンソーウェーブの登録商標です。

目次

案内 P1 ~

●舗装修繕工事通行規制 ●源氏川沿いの危険木緊急伐採を実施中 ●Jアラート伝達訓練 ●じょうづるさんPayアンケート ●まいづる町の新設 ●ふるさと納税事業者向け説明会 ●放射線量測定結果 ●マル福受給者証申請 ●ひとり親家庭の資格取得応援 ●新入学児童のお祝い会 ●文化財防火デー ●郷土資料館企画展 ●ロビーコンサート ほか

健康・スポーツ P9 ~

●歯周病検診 ●フレイルチェック会 ●スポーツウエルネス吹矢大会 ●小・中学生短期水泳教室 ●パーソナルレッスン ●市武道フェスティバル

募集・資格・講座 P11 ~

●市営駐車場定期利用者募集 ●市営住宅入居者募集 ●図書館ボランティア ●郷土資料館長講座 ほか

相談 P14 ~

●暮らしとところの相談会 ●出張相談会・登録会 ●就労相談 ●市ふるさとハローワーク ●相談日程

図書館だより P15

ひたちおおたカレンダー P16

舗装修繕工事に伴う通行規制

ご不便をおかけしますが、ご理解ご協力をお願いします。

◆**規制期間**：2月2日(月)～13日(金) 午前8時30分～午後5時(左記期間のうち4日程度を予定)

◆**ところ**：内堀町地内(片側交互通行)

*歩道は通行できますが、工事のためご注意ください。詳細は下図をご確認ください。

◆**問**：建設課維持補修係(内線222)



車両片側交互
通行区間

案内

源氏川沿いの危険木緊急伐採を実施中

源氏川と市道（0107号線）間の樹木は、植樹から約50年が経過し、老朽化が進んでいます。専門家による樹木診断の結果、28本の樹木（危険木）が「安全確保のため伐採が必要」と判断され、危険木の緊急伐採を実施しています。

* 伐採した樹木の一部は、無料配布をする予定です。配布時期等詳細は、決まり次第お知らせします。

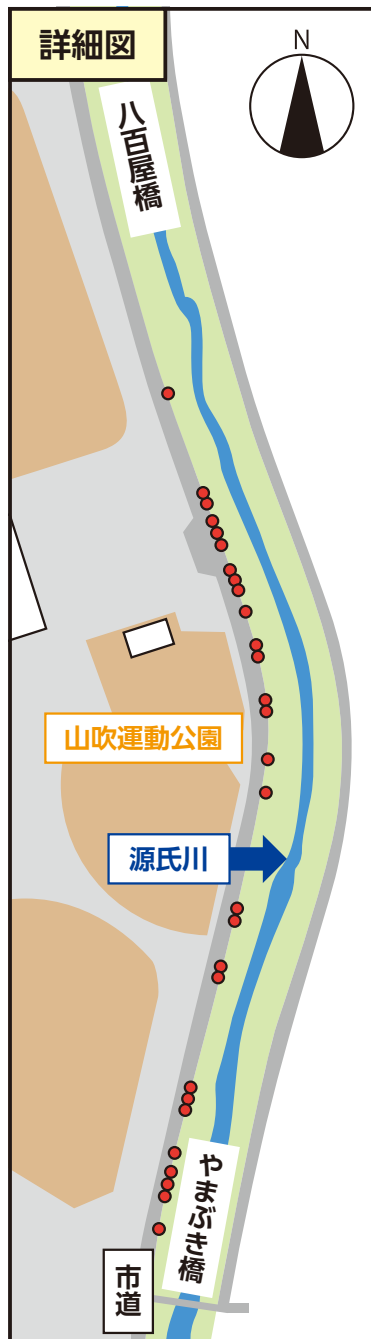
◆とき：1月下旬～ 午前9時～午後5時（予定）

◆ところ：山吹運動公園周辺の源氏川（新宿町地内）

* 詳細は下図をご確認ください。

◆問：県常陸太田工事事務所河川整備課（80-3364）／建設課改良係（内線231）

●今回伐採する危険木（28本）



Jアラート 全国一斉情報伝達訓練

武力攻撃や大規模災害時に国からの緊急情報を伝えるJアラート(全国瞬時警報システム)の全国一斉情報伝達訓練が実施されます。本市も訓練に参加し、防災行政無線を自動起動させ、訓練情報を一斉に放送します。

◆**とき**：2月6日(金) 午前11時

*予備日…2月20日(金)

◆**実施区域**：市内全域

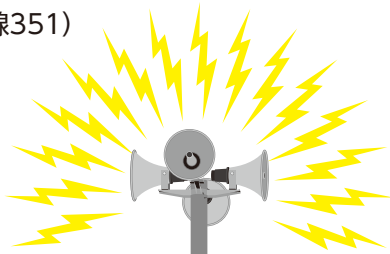
◆**放送内容**：「これは、Jアラートのテストです。」の音声が入り繰り返されます。

*訓練用の放送ですので、お間違えのないようお願いします。

*屋外スピーカーと戸別受信機の両方から放送されます。戸別受信機から放送が聞こえない等の場合は、防災対策課までご連絡ください。

*新しい防災行政無線戸別受信機には、Jアラート等の緊急情報を自動録音する機能があります。今回の訓練放送も自動録音され、右図のとおり再生していただくと、録音ランプが消えます。

◆**問**：防災対策課(内線351)



じょうづるさんPayアンケート

市デジタル通貨「じょうづるさんPay」の利用実態を把握するため、アンケートを実施しています。回答いただいた内容は、統計的に処理され、特定の個人が識別できる情報として公表されることはありません。皆さんの回答をお待ちしています。

[利用者アンケート]

◆**対象**

- プレミアム付商品券申込者(カード型・アプリ型)
- 出産・子育て応援券(キララ)申込者
- じょうづるさんポイント受給者(学びのじょうづるさんパスポート事業および長生きじょうづるさん健康ポイント事業)

◆**回答期限**：3月15日(日)

利用者アンケート



いつもご利用
ありがとうございます
ございます

[加盟店アンケート]

◆**対象**

- じょうづるさんPay取扱加盟店

◆**回答期限**：3月6日(金)

加盟店アンケート



[共通事項]

◆**回答方法**：上記QRコードから回答してください。

◆**問**：企画課デジタル化推進室(内線305)

東部土地区画整理事業の換地処分に伴う「まいづる町」の新設

国道349号バイパス沿いで施行している東部土地区画整理事業の換地処分に伴う町名町界変更について、昨年12月の市議会定例会で議案が可決され、町名町界変更の告示を行いました。これにより、一部を除く東部土地区画整理事業区域の東部地区および東部地区の東側に隣接する一部の区域で、8月頃に予定している換地処分公告の翌日から町名町界が変更となります。

* 町名変更の日程が決まり次第、改めて広報紙等でお知らせします。

◆町名町界の変更内容(換地処分後)

○東部地区事業区域内

- ・まいづる町(右図の水色部分)
- ・中城町(右図の橙色部分)

○隣接区域

- ・西宮町(右図の黄緑色部分)

【町名変更区域内に住所を有する個人・法人の方へ】

以下の主な事項について、**住所変更の手続きが必要**となります。対象者には、別途個別にご案内します。

- 官公庁への各種変更届出
- 電気やガス等の公共料金
- 銀行口座や運転免許証等

* 町名変更区域内に住所がない個人・法人の方は、土地登記簿の表題部が職権で変わりますが、手続きは不要です。

◆問：都市計画課区画整理推進室(内線236)



ふるさと納税の返礼品提供事業者向け説明会

市内産の自慢の一品をふるさと納税の返礼品として出品しませんか。出品を希望する事業者を対象に、ふるさと納税制度の説明や全国的な動向、取り組み事例、出品までの流れ等を説明します。すでに取り組んでいる事業者の方にも商品改善の参考となる内容となっています。質疑応答の時間もありますので、ぜひこの機会をご活用ください。

- ◆**とき**：3月4日(水)午後3時～4時30分
- *終了後、個別相談あり
- ◆**ところ**：生涯学習センター 講座室1・2
- ◆**対象**：返礼品候補となる製品(市内でのサービス提供等も含む)を生産している事業者
- *返礼品候補となる製品とは…国が定める地場産品基準を満たすもの(主な例は下表のとおり)
- ◆**地場産品基準の一例**

基準の内容	該当する返礼品例
市内で生産されたもの	市内で生産された農産物
返礼品等の原材料の主要な部分が市内で生産されたもの	市内で生産されたぶどうを使用したワイン
返礼品等の製造、加工その他の工程のうち主要な部分を市内で行うことで、相応の付加価値が生じているもの	○市外産の材料を調達し、市内で製造した革製品 ○市外産の牛肉を調達し、市内の加工所で製品になるまでの工程すべてが実施され製造したハンバーグ等 *梱包や検品のみの場合は不可
上記に該当する返礼品等(A)とそれに附帯するもの(B)を合わせて提供する場合、Aの価値が提供するもの全体の価値の7割以上を占めるもの	市内で生産されたそば(800円相当)と市外で生産されたつゆ(200円相当)のセット *金額で市内産そばが価値の7割を超えていると判断した場合の例
市内で提供される役務その他これに準ずるもので、役務の主要な部分が市に相当程度関連しているもの	○市内飲食店で使用できるお食事券 ○市内宿泊施設で利用できる宿泊券 *チェーン店は除く

- ◆**申込期限**：2月20日(金)
- ◆**申込方法**：右記QRコードまたはメールでお申し込みください。
- *申込者には後日、資料を提供します。
- ◆**申・問**：政策推進課(内線372/メール seisaku@city.hitachiota.lg.jp)

申込フォーム



除染土壌仮置場等の放射線量測定結果

*単位 マイクロシーベルト/時間

- ◆**除染土壌等仮置場(プラトーさとみ隣接の国有林内)**
【地面から100cmの高さで測定(4カ所)した平均値】

12月2日	12月15日	12月29日
0.097	0.087	0.082

- ◆**プラトーさとみ周辺(道路)の放射線量測定結果**
【地面から50cm、100cmの高さで測定(90カ所)した平均値】

地面から50cmの測定値	地面から100cmの測定値	測定日
0.113	0.102	12月22日

- ◆**地下水の放射性物質測定結果(12月15日測定)**：放射性物質は検出されていません。

*国が目標とする追加被ばく線量年間1ミリシーベルトは、1時間あたりに換算した場合、0.23マイクロシーベルトになります。現在、本市の除染土壌仮置場等の放射線量は、健康に影響のあるレベルではありません。

- ◆**問**：環境政策課環境企画係(内線180)

妊産婦、小児、重度障がい者、母子家庭・父子家庭の方へ マル福受給者証の申請

マル福は健康保険を使って医療機関等を受診した際の個人負担分を助成する制度です。医療機関等で受診する際に、医療福祉費受給者証と健康保険証等を提示することで利用できます。対象となる方で、医療福祉費受給者証をお持ちでない方は交付申請をしてください。

* 受給者証の交付には所得制限があります(妊産婦、小児を除く)。

◆対象

区分	要件
妊産婦	母子手帳を交付された方
小児	高校生相当まで(18歳到達後の最初の3月31日まで)の方
重度障がい者	<ul style="list-style-type: none"> ○身体障害者手帳1級・2級の方 ○身体障害者手帳3級の内部障がいの方 ○身体障害者手帳3級(内部障がい以外)または4級でかつ知能指数が50以下の方 ○身体障害者手帳3級(内部障がい以外)または4級でかつ精神障害者保健福祉手帳2級の方 ○精神障害者保健福祉手帳2級でかつ知能指数が50以下の方 ○療育手帳A・㊦の方 ○特別児童扶養手当1級の方 ○精神障害者保健福祉手帳1級の方 ○障害年金1級の方 <p>* 65歳以上の方は後期高齢者医療制度への加入が原則必要です。</p>
母子家庭・父子家庭	<ul style="list-style-type: none"> ○18歳未満の児童、20歳未満の一定の障がい児または別に定める高校在学者を監護している配偶者(事実婚相手を含む)のない方とその児童 ○父母のいない児童 ○父母のいない児童を現に養育している配偶者のない方 等

◆持参する物

- 健康保険情報のわかるもの(資格確認書、資格情報のお知らせ等)
 - 対象者であることがわかる書類(身体障害者手帳・精神障害者保健福祉手帳・療育手帳・年金証書・母子手帳・戸籍謄本等)
 - 対象年度の所得がわかるもの(必要な方のみ案内します)
- * 詳細はお問い合わせください。

◆申・問：保険年金課年金医療係(内線117)

里親制度説明会

里親制度をより多くの方に知っていただくため、説明会を開催します。子どもにとっての「特別な存在」になってくれる里親に興味がある方は、お気軽にご参加ください。

◆とき…3月8日(日)午後2時～4時(受付午後1時40分～)

◆ところ…児童家庭支援センター あいびー多目的ホール(水戸市小林町)

◆内容…里親制度説明、マッチング、体験談

◆申込期限…3月5日(木)

◆申込方法…左記QRコード、メールまたは電話でお申し込みください。

◆申・問…県里親リクルート事業事務局・児童家庭支援センター あいびー新山(029-1291-3770 / メール satoriku@dojouinkai.or.jp)

◆市関係課…子ども福祉課

いばらき里親navi



ひとり親家庭等の方へ

資格取得を応援します

ひとり親家庭の父または母が、就職に有利となる資格取得のために修学する場合、給付金を支給します。支給を希望される方は、事前相談をお願いします。

◆支給期間…修学期間の全期間（上限4年）

◆対象…市内在住で、令和8年度に修学を開始し、入学から卒業までの間、次のすべての条件を満たすひとり親家庭の父母
○児童扶養手当の支給を受けている方または同様の所得水準にある方

○養成機関において6カ月以上のカリキュラムを修学し、対象資格の取得が見込まれる方

○就業または育児と修学の両立が困難であると見込まれる方

○過去に同じ趣旨の給付金を受けていない方

◆取得対象資格…看護師（准看護師を含む）、介護福祉士、保育士、理学療法士、作業療法士、

歯科衛生士、美容師、社会福祉士、調理師、製菓衛生師、その他市長が認める資格

◆給付金額

○市民税非課税世帯…月額10万円（養成機関修了年は月額14万円）

○市民税課税世帯…月額7万5000円（養成機関修了年は月額11万5000円）

*市民税非課税世帯…同一住所の家族全員に市民税が課税されていない場合。

◆事前相談期間…1月26日（月）～3月19日（木）

*相談の際は、必ず事前に電話で予約をしてください。

◆事前相談場所…市役所分庁舎1階子ども福祉課（ここキアラ）

*4月以降に申請受付を開始しますが、申込多数の場合や審査により支給されない場合もあります。あらかじめご了承ください。

◆申・問…子ども福祉課こども支援係（内線161）

新入学児童のお祝い会

4月から小学校に入学するひとり親家庭等のお子さんを対象に「お祝い会」を開催します。ぜひご参加ください。

◆とき…3月8日（日）午前10時（受付午前9時40分）

◆ところ…総合福祉会館 会議室

◆対象…母子家庭・父子家庭・父母のいない児童（平成31年4月2日～令和2年4月1日生）とその保護者

◆申込期限…2月22日（日）

◆申込方法…住所・氏名（参加者全員分）・連絡先を明示の上、電話でお申し込みください。

*つながらない場合は留守電にメッセージを残していただければ、折り返しご連絡します。

*当日、新入学児童へ祝品をお渡しします。

◆申・問…市母子寡婦福祉会滑川（090-1885719098）

◆市関係課…子ども福祉課

勝田駐屯地・施設学校音楽隊 第34回定期演奏会

◆とき…2月11日（水・祝）午後2時～4時

◆ところ…ひたちなか市文化会館大ホール（ひたちなか市青葉町）

◆入場料…無料

◆問…勝田駐屯地広報班（029-274-13211）

◆市関係課…総務課



陸上自衛隊
施設学校
ホームページ



案 内

金砂郷おむすびの会 おはなしライブ

大人の方向けの朗読パフォーマンスです。

◆とき…2月28日(土)午後1時(開場午後0時30分)

◆ところ…交流センターふじサンリバーホール

◆内容…「二十四の瞳」ほか

◆ゲスト…塩谷亮氏(水戸芸術館劇団ACM所属)

◆入場料…無料

◆問…金砂郷おむすびの会 井坂(090-2628-5809)

◆市関係課…文化課



防火対策は大丈夫ですか？

1月26日は文化財防火デー

昭和24年1月26日に法隆寺金堂の壁画が火災により焼損したことをきっかけに、文化庁と消防庁では、毎年1月26日を「文化財防火デー」と定め、全国で文化財を火災や災害から守る取り組みを行っています。文化財は、私たちの大切な財産であり、ひとたび失われてしまうと、元の姿に戻すことは非常に困難です。特に1月から2月にかけては、空気が乾燥し火災が起こりやすい時期です。文化財の所有者や管理者の方だけでなく、地域にお住まいの皆さん一人ひとりが防火への意識を高め、文化財を守るための取り組みにご理解ご協力をお願いします。

◆問…文化課(72-3201)



郷土資料館企画展

「昔のくらしと昔のあそび」

所蔵している黒電話や白黒テレビ、蓄音機等、明治から大正、昭和にかけての道具を展示しています。また、昔のあそびコーナーでは、お手玉やけん玉等実際に触れて遊ぶこともできます。

◆とき…2月8日(日)

*月曜休館

◆ところ…郷土資料館梅津会館

◆入館料…無料

◆問…文化課(72-3201)



市ホームページ
(郷土資料館)



市役所ロビーコンサート

毎月開催!!

ランチタイムのひとときに、市民の皆さんへ素敵な音楽と楽しい時間をお届けします。

2月のゲスト 椎茸栽培(ラテンティストバンド)

◆とき…2月26日(木)午後0時30分～(20分程度)

◆ところ…市役所本庁 1階ロビー *入場無料 ◆問…文化課(72-3201)

1. いとしのエリー
2. つぐない 等



歯周病検診

歯周疾患の早期発見や歯の健康づくりのため、対象年齢の方へ令和7年5月に歯周病案内通知を郵送しています。少ない負担で受診できますので、未受診の方はお申し込みください。また、すでに検診票をお持ちの方は、忘れずに受診しましょう。

◆検診期限：3月末

◆対象年齢（令和8年3月末現在）・検診料

○20歳・25歳・30歳・35歳…無料

○40歳・50歳・60歳・70歳…1千円

◆検診受診までの流れ



健康・スポーツ

1

検診申込

健康づくり推進課へ
お申し込みください。

2

検診票受取

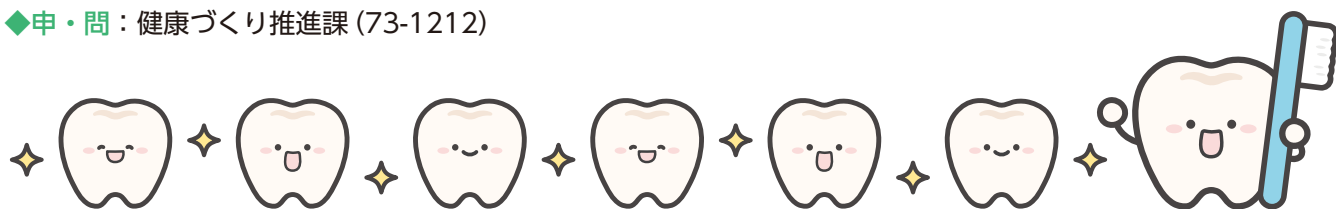
市から検診票が届きます。

3

検診受診

検診票を持って
協力歯科医院で
受診してください。

◆申・問：健康づくり推進課（73-1212）



フレイルチェック会

ご自身のフレイル（加齢に伴い筋力や心身の活力が低下すること）の状態を把握することができます。この機会にフレイルチェックをしてみませんか。

◆とき…2月27日（金）午後1時30分～3時30分

◆ところ…総合福祉会館 大会議室

◆対象…65歳以上の方

◆内容…栄養・口腔、運動、社会参加に関する質問、滑舌や手足の筋肉量・噛む力の測定等

*市フレイルサポーター等が測定を行います。

◆定員…15人

◆持参する物…飲み物・上履き

*動きやすい服装でお越しください。
◆申込方法…電話でお申し込みください。

◆申・問…健康づくり推進課フレイル対策室（73-1212）



スポーツウエルネス吹矢大会

◆とき…3月8日（日）午前9時～正午（受付午前8時30分～）

◆ところ…大里ふれあいセンター

◆対象…市内在住で小学生以上の方

◆種目…8mの部、6mの部、体験

◆参加料…200円

*マウスピースをお持ちでない方は、別途200円が必要です。

◆持参する物…スポーツウエルネス吹矢用具、運動ができる服装、室内用シューズ、タオル、飲み物等

*用具をお持ちでない方は、貸し出し可能です。

◆申込期限…2月27日（金）

◆申込方法…左記QRコードまたは電話でお申し込みください。

*電話の場合は、氏名・住所・電話番号・種目・吹矢経験の有無・用具貸出の有無をお伝えください。

◆申・問…スポーツ振興課スポーツ振興係（73-0090）

申込フォーム



市温水プールからのお知らせ

小・中学生短期水泳教室

- ◆とき：3月26日(木)～29日(日)(全4回)
- *全日午前10時～11時
- ◆対象：25m程度泳げる小・中学生
- ◆定員：30人
- *申込多数の場合は、3月22日(日)午後1時に抽選を行います。
- ◆参加料：3350円(当日受付で納入)
- *泳力検定合格者は、申請手数料1千円(認定証・認定バッチ代)を別途徴収します。
- ◆申込期間：2月23日(月)～祝日午前10時～3月22日(日)午後1時
- ◆申込方法：申込先に備え付けの申込用紙に必要事項を記入の上、直接お申し込みください(電話での申込不可)。
- *泳力検定とは：内申書に記入できる公認資格
- *泳力検定合格条件：基準タイム以内に完泳(7級～4級：25m／3級：50m／2級：個人メドレー100m／1級：個人メドレー200m)

パーソナルレッスン

- 水中での歩き方等、要望に合わせて個人レッスンをを行います。
- ◆とき：3月26日(木)～28日(土)
 - 午後1時～1時50分
 - 午後3時～3時50分
 - 午後5時～5時50分
 - *1レッスン25分(申込状況により延長可能)
 - *状況により休講する場合あり
 - ◆料金
 - 入場料：小人310円／大人510円
 - 参加料：1千円(税込)
 - *回数券使用可能
 - *延長する場合は25分毎に1千円追加になります。
 - ◆申込開始日時：3月22日(日)午後1時
 - ◆申込方法：直接お申し込みください(電話での申込不可)。
 - *申込多数の場合は抽選
- 【共通事項】**

 - ◆ところ：市温水プール
 - ◆申・問：市温水プール(80-65556)
 - ◆市関係課：スポーツ振興課

市武道フェスティバル

- ◆とき：3月22日(日)
- ◆ところ：水府海洋センター
- ◆内容
- オープニングセレモニー(午前9時30分～)
- 講演会(午前9時40分～)
- ・講師：立川久泰氏(市スポーツ協会弓道部長)
- 演武披露(柔道、剣道、弓道、空手道(午前10時50分～))
- アクティブチャイルドプログラム(午前11時30分～)
- 武道体験(柔道、剣道、弓道、空手道(午前11時40分～))
- ・対象：3歳～15歳
- ◆参加料：無料
- ◆申込期限：2月27日(金)
- ◆申込方法：左記QRコードからお申し込みください。
- ◆問：スポーツ振興課スポーツ振興係(73-0090)

申込フォーム



①厚手のカーテン使用

②エアコンのフィルター掃除

③冷蔵庫の設定を中・弱に



関東電気保安協会

KDH



無理なく上手に冬の省エネルギー



市営駐車場 定期利用者募集

募集・資格・講座

◆**対応車種**：普通乗用車（乗車定員10人以下のものに限る）、小型乗用車、軽乗用車に属する乗用自動車および貨物自動車

◆**駐車期間**：4月1日（水）～令和9年3月31日（水）＊最大1年間

◆**駐車場所・募集台数・申込可能台数・使用料**

No.	駐車場名	募集台数	申込可能台数	使用料
①	駅北第一駐車場	25台	1人2台まで	月額 3,850円
②	駅北第二駐車場	31台	1人2台まで	
③	駅前第二駐車場	30台	1人1台まで	
④	駅西駐車場	11台	1人1台まで	
⑤	内堀駐車場	24台	1人2台まで	月額 3,300円
⑥	寿駐車場	6台	1人2台まで	
⑦	鯨ヶ丘駐車場	38台	1人2台まで	

①～④に駐車する方で、JR水郡線を定期券で利用する方は、定期券等の提出で使用料を月額1,000円に減額します。
＊使用者（駐車場利用者と同一名義）・定期利用期間がわかるものを準備してください。
＊1人1台まで

◆**申込期限**：3月2日（月）午後3時 ＊必着

＊3台以上ご希望の方は、3月9日（月）から随時受付を開始しますので、利用開始希望の10日前までに別途申請をお願いします。

◆**申込方法**：申込先または駅前観光案内所に備え付けの抽選申込書に必要事項を記入の上、メール、FAXまたは郵送（申込先宛）でお申し込みください。

＊申込書は市ホームページからもダウンロードできます。

◆**抽選日**：3月3日（火）

＊当選者発表は3月5日（木）の発送をもってかえさせていただきます。

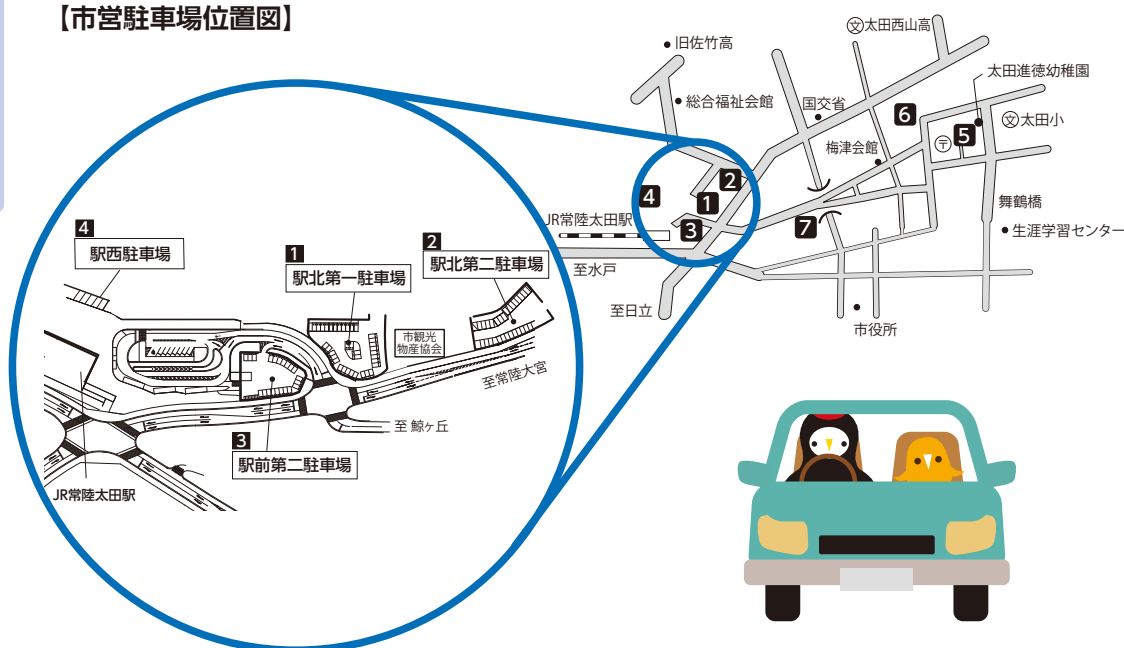
＊希望場所が埋まってしまった方は、市で任意に振り分けます。

◆**申・問**：契約管財課管財係（内線322／FAX 72-3002／メール keikan4@city.hitachiota.lg.jp／〒313-8611 金井町3690）

市ホームページ
（市営駐車場
定期利用者募集）



【市営駐車場位置図】



募集・資格・講座

市営住宅入居者募集

◆募集住宅

▽馬場町団地2…1戸(4DK)

▽磯部町団地…1戸(1LDK)

◆申込期間…2月16日(月)～20日(金)

◆申込方法…申込先に備え付けの申込書に必要事項を記入の上、提出してください。

*申込多数の場合は公開抽選

*必ず事前に申込書を受け取り、説明を受けてください。

◆抽選日…3月6日(金)

◆連帯保証人…1人(申込後、入居予定者となった方のみ)

◆敷金…家賃3カ月分の額(申込後、入居予定者となった方のみ)

◆入居指定日…5月27日(水)

*入居申込要件・家賃等については直接お問い合わせください。本募集とは別に、現在募集中の住宅もあります。市営住宅ではペットの飼育・預かりは禁止しています。

◆申・問…建築住宅課市営住宅係(内線241)

図書館ボランティア

◆活動期間…4月1日(水)～令和10年3月31日(金)(2年間)

◆活動場所…図書館本館、金砂郷・水府・里美分室のうち希望する場所

◆対象…図書館ボランティアの活動に関心があり、年間を通して活動できる方(現在登録されている方を除く)

◆内容…書棚の整理整頓、本の修繕、読み聞かせ、新聞ニュースの掲示、本の点訳作成、ブックリサイクル、イベント司会、壁画展示物作成、環境美化

◆報酬等…無償

◆申込期限…2月28日(土)

*期限後も随時、受け付けます。

◆申込方法…申込先または各分室に備え付けの申込書に必要事項を記入の上、直接お申し込みください。

◆申・問…図書館本館(72-5555)

第52回市社会福祉大会

「あたたかいつながりの中で自分らしく暮らせるまち常陸太田」をテーマに開催します。

◆とき…2月25日(水)午後1時～4時15分(開場正午)

◆ところ…交流センターふじサンリバーホール

◆内容

○式典…社会福祉功労者への表彰・感謝状贈呈

○映画上映…「心の傷を癒すということ 劇場版」(午後2時)

*映画上映からの入場も可能です。

◆定員…400人程度(事前申込不要)

◆入場料…無料

◆問…市社会福祉協議会(73-1717)

◆市関係課…社会福祉課

障がい者就職面接会

障がいのある方の職業的自立を支援します。

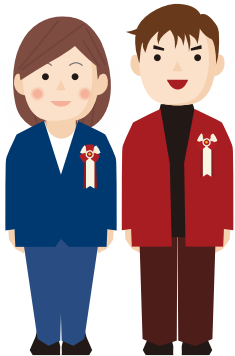
◆とき…2月25日(水)午後1時～3時30分(受付午後0時30分)

◆ところ…ホテルレイクビュー水戸(水戸市宮町)

◆申込方法…電話でお申し込みください。

◆申・問…ハローワーク常陸大宮 障害者担当(0295-521318)

◆市関係課…社会福祉課



申…申し込み、申請、届出先
問…問い合わせ先

*各支所の連絡先についてはページ下部に記載しています。
*ご案内の内容は中止・変更になる場合があります。

就活セミナー

求職活動支援の一環として、就活セミナーを開催します。

◆とき・内容…2月4日…「コミュニケーション力を鍛える」18日…就職に役立つ資格取得／25日…就活スキルアップ（面接対策）／3月4日…求人広告の正しい読み方／11日…志望動機をどう書くか／18日…ライフステージと働き方

*各水曜日 午前10時30分～11時30分（予約制）

*ハローワークの求職活動実績にもなります。

◆ところ…常陸太田合同庁舎 3階会議室

◆申・問…いばらき就職支援センター 県北地区センター（80-1336 6 平日午前9時～午後4時）

◆市関係課…商工振興・企業誘致課

県ホームページ
（県北地区センター）



郷土資料館 館長講座 「茨城県でただ一人現役の陸軍大将 になった男」菊池愼之助の生涯」

水戸藩諸生派の父を持ち、陸軍大将に昇りつめた菊池愼之助の生涯を紹介します。

◆とき…2月7日（土）午後1時30分～3時（受付午後1時～）

*受付…1階正面玄関

*受付順に整理券を配布します。

◆ところ…郷土資料館梅津会館 2階会議室

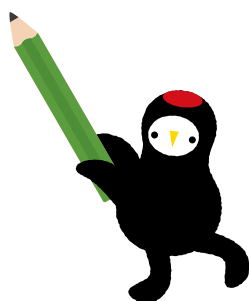
◆講師…市村 眞一（郷土資料館館長）

◆定員…30人（先着順）

◆参加料…無料

◆問…文化課（72-13201）

市ホームページ
（郷土資料館館長講座）



令和8年度 県立日立産業技術専門学院 入学生募集

1年間で就職に役立つ各種資格が習得できます。

- ◆募集訓練科：金属クラフト科、PC・CAD科
- ◆対象：高校卒業以上で、おおむね35歳以下の方
- ◆試験科目：適性検査、面接選考
- ◆出願期間・試験日

	出願期間	試験日
一般入試（E日程）	2月9日（月）～20日（金）	2月25日（水）
一般入試（F日程）	2月24日（火）～3月9日（月）	3月13日（金）

*出願については、学院ホームページまたは電話でお問い合わせください。

◆申・問：県立日立産業技術専門学院（35-6449）

学院ホームページ



相 談

相 談

暮らしとこころの相談会

解雇や賃金未払い等の労働問題、生活保護、多重債務等の生活に関する相談に無料でお応えします。

◆とき…3月4日(水)午後1時30分～4時

◆ところ…県弁護士会館(水戸市大町)

◆相談員…弁護士

*相談時間…1人30分

◆定員…5人(先着順)

◆申込開始日時…2月9日(月)午前10時

◆申込方法…電話でお申し込みください。

◆申…水戸相談センター(029-227-1113(平日午前10時～正午、午後1時～4時))

◆問…県弁護士会事務局(029-221-3501)

◆市関係課…広報広聴課



いばらき出会いサポートセンター 出張相談会・登録会in常陸太田市

◆とき…2月14日(土)午前10時30分～午後4時

◆ところ…総合福祉会館

◆内容

○出張相談会…結婚を希望する方やご家族等、ごなたからの相談にも応じます。

*相談無料、予約不要

○出張登録会…センター入会登録手続きが行えます。事前に左記QRコードから、入会申込と来所予約(出張登録会)を行ってください。

◆問…(二社)いばらき出会いサポートセンター(029-224-8888)

◆市関係課…少子化・人口減少対策課



いばらき出会い
サポートセンター
ホームページ



就労相談

「働きたいのに働けない」「誰に相談したらいいのかわからない」等、就職に悩む方への相談にキャリアコンサルタントが応じます。

◆とき…月～土曜日(祝日を除く)午前10時～午後5時

◆ところ…いばらき若者サポートステーション(水戸市赤塚)

◆対象…15歳～49歳の未就労者およびその家族

◆申込方法…電話でお申し込みください。

【出張相談】

○ハローワーク水戸(水戸市宮町)：第2・第4水曜日(祝日を除く)午後1時～4時

○いばらき就職支援センター(水戸市三の丸)：第1・第3金曜日(祝日を除く)午後1時～4時

◆申・問…いばらき若者サポートステーション(0120-771-557)

◆市関係課…商工振興・企業誘致課



市ふるさとハローワーク

専門の相談員が、職業紹介・就職相談を行っています。求人検索機で全国の求人情報を閲覧することもできますので、お気軽にご利用ください。
*雇用保険に関する事務は行いません。

◆とき…平日午前9時～午後4時30分

◆ところ…市ふるさとハローワーク

◆問…市ふるさとハローワーク(801-5660)／商工振興・企業誘致課(内線621)



市ホームページ
(市ふるさとハローワーク)



相談日程 *相談はすべて無料です

	とき・ところ	内 容	申・問
行政相談 予約不要	①常陸太田地区…2月10日(火) 午後1時30分～3時30分/本庁201会議室 ②里美地区…2月24日(火) 午後1時30分～3時30分/里美支所	国や県など役所についての 要望・苦情等を受け付けます。	広報広聴課(内線126)
行政書士会相談 事前予約制	2月16日(月)午後1時30分～5時/ 本庁201会議室(2月13日(金)までに電話予約)	官公署手続きや契約、相続に 関する相談を受け付けます。	県行政書士会県北支部 大和田(23-1766)
年金相談 事前予約制	3月26日(木)午前10時～午後3時/ 本庁3階大会議室(2月27日(金)から電話予約)	年金記録や給付に関すること 等を受け付けます。 年金関係の書類をお持ちくだ さい。	水戸北年金事務所 お客様相談室 (029-231-2283)
地域児童相談 事前予約制	2月17日(火)午前10時～午後3時/ こども家庭センターここキララ	家庭における児童養育に関す る相談ができます(児童相談 所による個別相談会)。	こども家庭センター ここキララ(72-1100)
こころの相談 事前予約制	2月18日(水)午前10時～午後3時/ 本庁社会福祉課相談室	精神保健福祉士が こころの相談に応じます。	社会福祉課(内線143)
特設人権相談 予約不要	2月5日(木)午後1時～3時30分/ 水府支所	くらしの中のさまざまな 人権問題に人権擁護委員が 応じます。	社会福祉課(内線141)

図書館だより

●展示コーナー

2月は「ヤングアダルトの本」を展示

●図書館ボランティアによる絵本の読み
聞かせや紙芝居、おはなし等(図書館本館
◆とき…2月7日(土)午前10時30分/2
月1日(日)・14日(土)・21日(土)・28日
(土)午後2時

おすすめ新刊案内

電子書籍

●科学メガネ読本/池内了著(KTTC
中央出版)
身近な話題を取り上
げ、その背後にある
科学にまつわる知ら
れざる逸話を綴った科学エッセイ。「ピッ
グ・イシュー」連載を加筆し書籍化。
*電子書籍についてご不明な方は、お問
い合わせください。



本館

●山の仕事ガイドブック 大自然と向き合
う30人の現場案内/松見 真宏著・編集、
大島 わかな他著(学芸出版社)
山に関わる仕事を広
く取り上げ、現役の
仕事人30人が仕事の
実際を赤裸々に綴る。



金砂郷分室

●作って遊んで飾る!かわいいダンポー
ル工作/〃〃〃編集(工学社)
身近なダンボールを使って、親子で楽し
く工作できるクラフト本。スマホやパソ
コンのおもちゃ、折りたたむためのジオリマ

BOX、影絵シア
ター等、楽しい工作
を多数紹介。



水府分室

●やりたいことが見つかる世界の果ての
カフェ/ジョン・ストレルキー著、鹿田
昌美訳(ダイヤモンド社)
不思議なカフェに迷
い込んだ主人公・
ジョンが、ある3つの
質問や、カフェの店
員との会話によって、「今、自分は何をやる
べきか?」を見つけていく、小さな物語。



里美分室

●上沼恵美子の人生笑談 白黒つけましょ
/上沼 恵美子(文藝春秋)
果たして、読者の人
生相談に「白黒ハッ
キリつける」上沼恵
美子の答えは?く
すつと笑えて、スッキリする「痛快回答
全41本を収録。『週刊文春』連載に一部
加筆修正して単行本化。



図書館本館(72-5555)、金砂郷分
室(交流センターふじ内76-2222
1)、水府分室(水府総合センター内85
10142)、里美分室(里美文化セン
ター内82-2204)
●本館の開館時間…午前9時30分～
火・木/午後6時まで
水・金/午後7時まで
土日祝/午後5時まで
◆休館日…毎週月曜日



ひたちおおたカレンダー

2月

日	月	火	水	木	金	土
1 休 渡辺医院 72-0178	2 納期限 ☑ 一路会クリニック 72-1258	3 ☑ 佐竹南台 菜のはなクリニック 80-2250	4 窓 ☑ 小林医院 85-0010	5 ☑ あかちゃんタイム/ パパママ・プレマサロン ☑ 常陸大宮 済生会病院 0295-52-5151	6 ☑ ひたち太田 家庭医療診療所 59-3340	7
8 休 佐竹南台 菜のはなクリニック 80-2250	9 ☑ 根本医院 76-2255	10 ☑ 藤井病院 72-5511	11 建国記念の日 休 一路会クリニック 72-1258	12 ☑ あかちゃんタイム ☑ 常陸大宮 済生会病院 0295-52-5151	13 ☑ 渡辺医院 72-0178	14
15 朝市 休 川崎クリニック 72-1111	16 粗 申込期限 ☑ 一路会クリニック 72-1258	17 ☑ 佐竹南台 菜のはなクリニック 80-2250	18 窓 ☑ 小林医院 85-0010	19 ☑ あかちゃんタイム/ パパママ・プレマサロン ☑ 常陸大宮 済生会病院 0295-52-5151	20 ☑ ひたち太田 家庭医療診療所 59-3340	21
22 休 プレインピア南太田 70-1711	23 天皇誕生日 休 根本医院 76-2255	24 粗 回収日 ☑ ひたちの 中央クリニック 72-5125	25 窓 ☑ 根本医院 76-2255	26 ●市役所ロビー コンサート ☑ あかちゃんタイム ☑ 常陸大宮 済生会病院 0295-52-5151	27 ☑ 渡辺医院 72-0178	28

*休日当番医およびこども夜間診療の当番医は変更になる場合があります。最新の情報は、市ホームページをご確認ください。
*診療を希望する場合は、当番の病(医)院へ電話連絡の上、受診してください。

休 休日当番医 (受付:午前9時～午後3時30分)

☑ こども夜間診療 (受付:午後6時～9時30分)

小 小児科夜間診療 (受付:午後6時～9時30分)

窓 窓口業務時間延長 (税務課、収納課、少子化・人口減少対策課、市民課、保険年金課、社会福祉課、高齢福祉課、子ども福祉課、出納室)
延長時間:午後5時15分～7時30分

☑ 図書館本館イベント
●あかちゃんタイム/パパママ・プレマサロン:午前10時30分

粗 粗大ごみ戸別回収 (清掃センター 72-3316)

市ホームページ
(休日当番医等)



納期限

2月2日

市県民税(4期)
国民健康保険税(7期)
後期高齢者医療保険料(7期)
介護保険料(6期)

納期限

3月2日

固定資産税・都市計画税(4期)
国民健康保険税(8期)
後期高齢者医療保険料(8期)

Lucky FM広報番組『WE♡ひたちおおた』
ラジオ放送で第1・3水曜日午後3時40分から
常陸太田市の広報番組を放送中。
ぜひお聴きください!!



休日当番医・こども夜間診療・ 小児科夜間診療の注意点

- *健康保険証などを忘れた場合の診療費は自己負担となりますので、忘れずにお持ちください。
- *検査は施設により行えない場合があります。翌日にかかりつけ医などで十分な検査や治療を受けてください。
- *こども夜間診療の対象は18歳(高校3年生相当)まで、小児科夜間診療の対象は15歳(中学3年生相当)までです。
- *薬は原則、1日分の処方となります。

常陸太田市の人口(常住人口)

令和8年1月1日現在 * ()内は前月比

人口	43,685人	(-51人)
男	21,271人	(-21人)
女	22,414人	(-30人)
世帯数	18,771世帯	(-1世帯)

12月分

○出生 …… 18人 ○死亡 …… 57人
○転入 …… 56人 ○転出 …… 68人

*人口と世帯数は、令和2年国勢調査の結果に基づき、住民基本台帳の増減数(出生・死亡・転入・転出)を加減して算出したものです。

