

⑫ 金砂地区

この「内水ハザードマップ」は、住民の皆様がお住まいの地域で、短時間に大雨が降った場合に内水浸水が想定される範囲やその深さを示したものです。
 内水浸水とは、下水道や側溝などの排水能力を超えた場合に、雨水が道路や宅地などに溜まり発生する浸水のことをいいます。
 このマップを活用して自宅付近の状況や避難所を確認して、安全に避難できるように備えましょう。

このマップは、想定される最大規模の降雨に伴う内水浸水の区域を示したもので、洪水（河川の破堤または越水）による氾濫等を考慮したものでないため、示されていない地域でも浸水が発生する場合があります。

お問い合わせ先：「常陸太田市 防災対策課」 TEL:0294-72-3111 (代表) FAX:0294-72-3002
 〒313-8611 茨城県常陸太田市金井町 3690 URL:https://www.city.hitachota.ibaraki.jp/ Email:info@city.hitachota.ibaraki.jp

防災情報の入手方法

●市公式ホームページ 消防・防災のお知らせ

【災害時】緊急情報／避難所開設状況／市道などの通行止め情報
 【防災情報】ハザードマップ各種／避難所情報など



市ホームページ(消防・防災)▶

●常陸太田市行政情報アプリ

じょうづるさんナビ
 防災情報／防災行政無線の放送内容



じょうづるさんナビ ダウンロード▶

●防災行政無線

災害情報や緊急のお知らせを放送。屋外スピーカーの他、屋内用「戸別受信機」で聞くことができます。

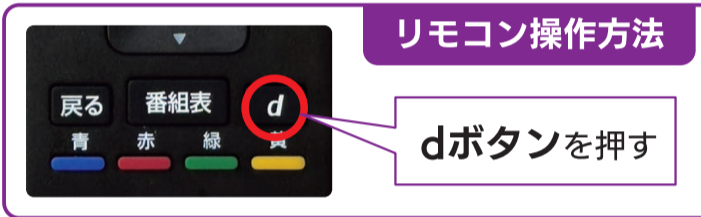


●テレフォンサービス

0294-72-8989
 放送を聞くことができなかった場合、過去の放送内容を聞くことができます。

●NHK総合テレビデータ放送

地上デジタル放送（データ放送）で、気象情報・河川水位情報などをリアルタイムに確認できます。



リモコン操作方法

dボタンを押す

●ラジオ LuckyFM茨城放送

FM 94.6MHz (水戸局) 88.1MHz (日立局)

気象情報や河川水位に関する情報収集

●気象庁(国土交通省)

防災情報／天気／キキクル(危険度分布：雨雲の動き、浸水、土砂、洪水)／新しい防災気象情報

アドレス

https://www.jma.go.jp/jma/index.html



●茨城県 防災・危機管理ポータルサイト

県内で発令中の気象警報・注意報など

アドレス

https://www.bousai.ibaraki.jp/



●茨城県 土木部 雨量・河川水位情報

県が設置する水位計の水位情報など

アドレス

https://kasen-pref-ibaraki.jp/



●川の防災情報(国土交通省)

河川ごとの水位／雨量情報／河川のライブ映像

アドレス

https://www.river.go.jp/

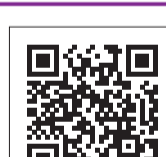


●常陸河川国道事務所

河川情報／雨量情報／道路規制など

アドレス

https://www.ktr.mlit.go.jp/hitachi/
 携帯電話向け
 https://www.ktr.mlit.go.jp/hitachi/bousai2/sp/



河川・道路気象情報▶
 (携帯電話向け)

●テレフォンサービス

029-240-4102

那珂川・久慈川のリアルタイム雨量・水位情報

避難に関する情報

警戒レベル	住民がとるべき避難行動	避難情報(常陸太田市)	気象情報(気象庁) [警戒レベル相当情報]
5	命の危険 直ちに安全確保! 災害が発生又は切迫した状況であり、命を守るための最善の行動をとる。	緊急安全確保	・大雨特別警報 ・土砂災害特別警報 ・氾濫特別警報
4	危険な場所から全員避難! 直ちに身の安全を確保できる場所へ避難する。 ※土砂災害は立退き避難が原則です。 避難場所までの移動が危険と思われる場合は、近くの安全な場所や、自宅内のより安全な場所に避難する。	避難指示	・大雨危険警報 ・土砂災害危険警報 ・氾濫危険警報
3	危険な場所から高齢者等は避難! 避難に時間を要する人(高齢の方、障がいのある方、乳幼児等)とその支援者は、避難場所へ避難を開始する。 -その他の人は、家族などと連絡、持ち出し品の用意など、避難の準備を開始。危険だと思ったら早めに避難する。	高齢者等避難	・大雨警報 ・土砂災害警報 ・氾濫警報
2	・避難に備え、ハザードマップ等により自らの避難行動を確認する。 ・避難情報の把握手段を確認する。	-	・大雨注意報 ・土砂災害注意報 ・氾濫注意報
1	・災害への心構えを高める。 ・防災気象情報等の最新情報に注意する。	-	早期注意情報

「特別警報」とは、警報の発表基準をはるかに超える大雨や、大津波等が予想され、重大な災害の起こるおそれが高く高まっている場合に発表し、最大級の警戒を呼びかけるものです。
 ・特別警報が発表された場合、お住まいの地域は数十年に一度の、これまでに経験したことのないような、重大な危険が差し迫った状況にあります。

がけ崩れ

土石流

地すべり

土砂災害の種類

がけ崩れ	土石流	地すべり
地面にしみ込んだ水分が土の抵抗力を弱め、弱くなった斜面が突然崩れ落ちる現象ががけ崩れです。突発的に起こり、瞬時に崩れ落ちるので、逃げ遅れる人も多く、被害が大きくなります。	谷や斜面に溜まった土や石、砂などが、大雨による水と一緒に一気に流れ出して発生します。破壊力が大きく、また流れる速度が速いため、大きな被害をもたらします。	比較的緩やかな斜面において、地中の粘土層などのすべり難い面が地下水などの影響で、ゆっくりと動き出す現象です。一気に広範囲で発生するため、住宅や道路、鉄道などに大きな被害を及ぼします。

土砂災害の前兆現象

<ul style="list-style-type: none"> がけから水が噴き出す。 がけからの水が濁る。 小石がバラバラと落ちて、がけから木の根が切れるなどの音がある。 	<ul style="list-style-type: none"> 山鳴りや立ち木の裂ける音が聞こえる。 石のぶつかり合う音が聞こえる。 雨が降り続けているのに、川の水位が下がる。 川の水が急に濁ったり、流木が流れてくる。 泥臭いにおいが漂う。 	<ul style="list-style-type: none"> 山腹や地面にひび割れ・段差ができる。 沢や井戸の水が濁る。 斜面や地面から水が噴き出す。 建物や電柱、樹木が傾く。 井戸や野池の水かさが急激に変わる。
--	--	---

避難時の心得

TV・ラジオ・インターネットなどで最新の気象情報、避難情報などの災害情報入手しながら、雨の降り方や浸水の状況に注意し、危険を感じたら早めに避難しましょう。

防災行政無線などからの避難の呼びかけに注意しましょう。

非常時持ち出し品と一緒にハザードマップを持って避難しましょう。

裏面の危険箇所や浸水箇所を確認し、安全なルートで避難しましょう。

避難する前に、電気・ガスなどの火元を止め、避難所をもう一度確認しましょう。

隣近所に声を掛け合い、なるべく集団で避難しましょう。また、高齢者、子供、病人、障がいのある人等の避難に協力しましょう。

車での避難は、歩行者・緊急車両の妨げになるので、できる限り徒歩で避難しましょう。

避難経路はできるだけ高い道路を選び、浸水箇所があった場合は、溝や水路に注意しながら避難しましょう。

避難が遅れたときは近くの丈夫な建物の浸水が及ばない階に逃げましょう(垂直避難)。

指定緊急避難場所・避難所一覧

	金砂ふるさと体験交流施設	下宮河内町820
	常陸太田市健康センター	下宮河内町37-2

：指定緊急避難場所
：指定避難所

家庭でやっておきましょう

浸水対策

側溝や雨水ますを点検しよう

- 側溝や雨水ますをふさがないようにしましょう。
- 雨水ますの吸い込み口が落ち葉やごみで詰まると、道路浸水などの原因になります。普段から清掃しておきましょう。
- 雨水ますやL型側溝の上に車乗り入れブロックなどを置かないようにしましょう。

浸水に備えよう

- 家にあるもので浸水を防ぎましょう。土のうやプランター、家庭にあるごみ袋などを利用した水のうなどを使って浸水を防ぐことができます。
- 大雨の際には、洗濯機、トイレ、風呂場の排水口など思わぬところから下水が逆流することがあります。排水口を水のうなどでふさぎましょう。

家庭でできる浸水防止対策の一例

水のはしと長めの板などを組み合わせて、浸水を防ぎます。

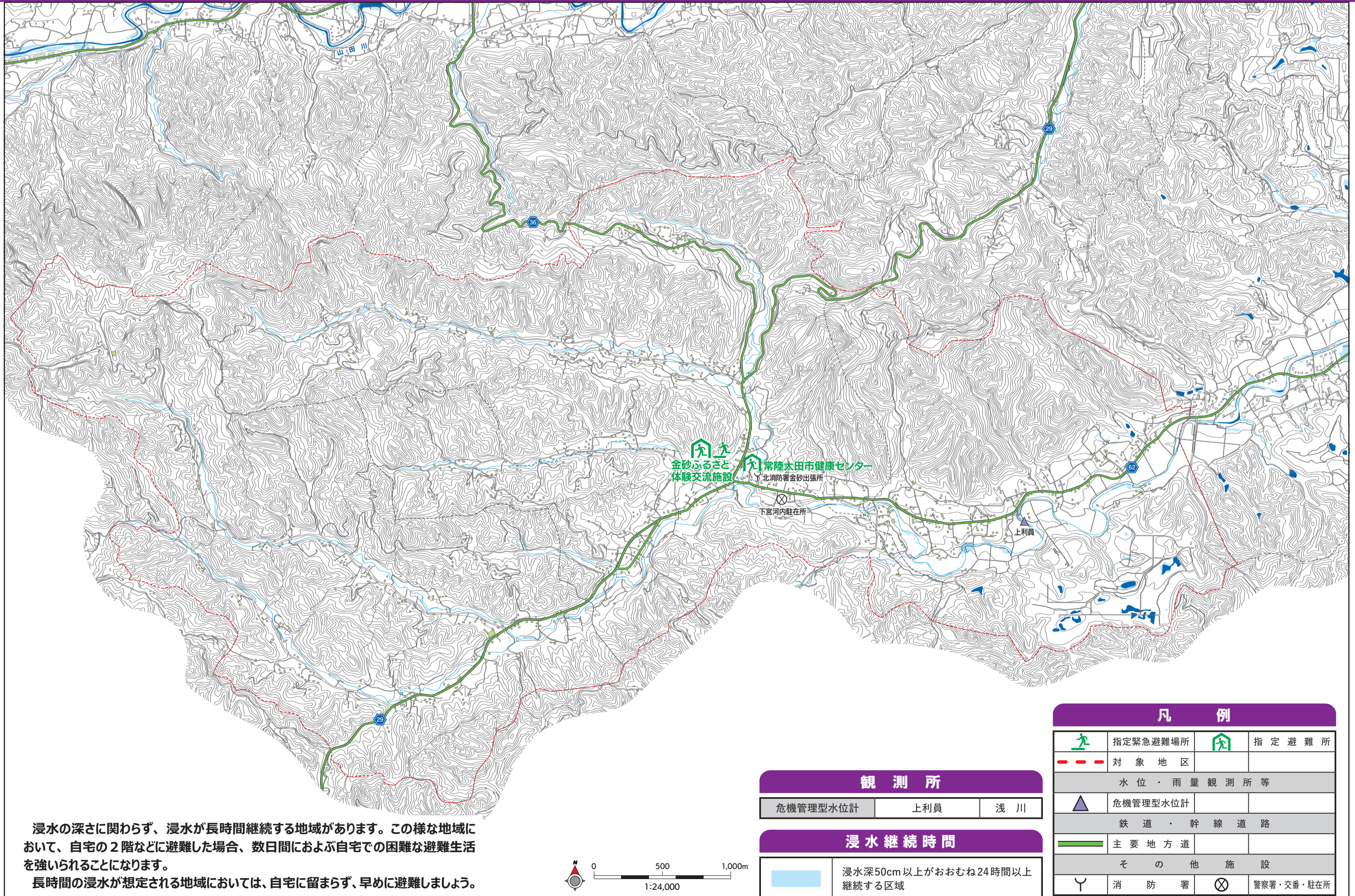
水のはしは段ボール箱に詰めることで、強度が増します。

プランターをならべ、レジャーシートで包み浸水を防ぎます。

ハザードマップで自宅と避難場所を確認しよう

- 自宅付近が浸水したときにどのくらいの水深になるかを確認しましょう。
- 自宅から避難場所までの複数の道順や方向を、ハザードマップに書き込みましょう。

浸水継続時間が長い区域



浸水の深さに関わらず、浸水が長時間継続する地域があります。このような地域において、自宅の2階などに避難した場合、数日間におよぶ自宅での困難な避難生活を強いられることになります。
 長時間の浸水が想定される地域においては、自宅に留まらず、早めに避難しましょう。

雨の強さ・降り方

	やや強い雨 (10~20mm)	強い雨 (20~30mm)	激しい雨 (30~50mm)	非常に激しい雨 (50~80mm)	猛烈な雨 (80mm~)
雨の強さ (1時間雨量)					
人への影響	ザーザーと降る。地面からの跳ね返りで足元がぬれる。	どしゃ降り。傘をさしていてもぬれる。	バケツをひっくり返したように降る。	滝のようにゴーゴーと降り続き、傘は全く役に立たなくなる。	息苦しくなるような圧迫感がある。恐怖を感じる。
屋外の様子	地面一面に水たまりができる。		道路が川のようになる。	水しぶきであたり一面が白っぽくなり、視界が悪くなる。	
車に乗っていて		ワイパーを速くしても見づらい。	高速走行時、車輪と路面の間に水膜が生じブレーキが効かなくなる。(ハイドロプレーニング現象)	車の運転は危険。	

〔雨と風(雨と風の層被表)〕(気象庁)を加工して作成

災害時に家族と連絡がとれない場合は...

災害伝言用ダイヤル

災害時には電話が混雑し、家族と連絡が取れないことが多くあります。そんなときは「171」をダイヤルし、利用案内に従って伝言の録音・再生を行ってください。利用の開始や録音件数(最大10件)など、利用条件についてはNTTが決定し、テレビ・ラジオなどを通じてお知らせします。
※一般電話・公衆電話・携帯電話・PHSから利用できます。

録音方法

171 → 1 →
案内放送が流れます

伝言を録音したい方の0294 + 自宅電話番号 または 携帯電話番号

再生方法

171 → 2 →
案内放送が流れます

伝言を再生したい方の0294 + 自宅電話番号 または 携帯電話番号

毎月1日、15日0時~24時
 正月3日(1月1日0時~1月3日24時)
 防災週間(8月30日9時~9月5日17時)
 防災とボランティア週間(1月15日9時~1月21日17時)

災害伝言板(web171等)

大規模災害等が発生したときに、携帯・スマホ・パソコン等を利用して伝言の登録・確認ができる伝言板です。

- ・NTT東日本・・・https://www.web171.jp/
- ・NTTDocomo・・・http://dengon.docomo.ne.jp/top.cgi
- ・au(KDDI)・・・http://dengon.ezweb.ne.jp/
- ・SoftBank・・・http://dengon.softbank.ne.jp/

登録方法

それぞれのアクセス先のメニューに従って入力を行ってください。

- メニューに表示される「災害伝言板」を選択
- 「登録」を選択
- 「無事です」等の状態を選択し、100文字以内のコメントを入力
- 「登録」を押して完了

確認方法

それぞれのアクセス先のメニューに従って確認を行ってください。

- メニューに表示される「災害伝言板」を選択
- 「確認」を選択
- 安否を確認したい人の携帯電話番号を入力
- 「検索」を押して伝言を確認