

# おいしい給食ができるまで

## 4月から給食費無償化スタート!!

4月から、市立小・中学校等の給食費無償化がスタートします。今月号の特集では、学校給食にスポットをあて、おいしい給食ができるまでの舞台裏に迫ります。子どもたちが毎日楽しみにしている学校給食は、食材の調達から調理、衛生管理、そして配送に至るまで、多くの人の工夫と努力によって支えられています。



### 給食ができるまで

#### 調理



ツナ  
サラダ



いよかん  
ゼリー

大きな釜やオープン等で食材を調理します。



#### 食材納品



新鮮で安全な食材が業者から納品されます。納品時には品質や数量、異物混入がないかをしっかり確認します。

#### 野菜の下処理



じゃがいも

納品された野菜はていねいに洗浄し、泥や汚れを落とします。その後、皮むきやカットを行い、調理しやすい状態に整えます。

栄養たっぷりな給食をどうぞ!



小学校

取材時の献立



調理師の皆さん

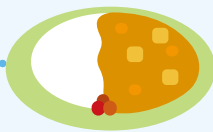
# 人気献立ランキング

小学校

- 1位 **カレーライス** 14ページでカレーのレシピを紹介!
- 2位 **じょうづるさんチーズ**
- 3位 **揚げパン**

中学校

- 1位 **カレーライス**
- 2位 **揚げパン**
- 3位 **米パン(市内産コシヒカリ使用)**



## 数字で見る常陸太田市の給食



1食あたりのエネルギー量  
 幼児 **490kcal**  
 小学校(中学年) **650kcal**  
 中学生 **830kcal**

1日に提供する給食数  
**約3,500食**

1日の食材料量  
**約2トン**

年間の給食日数  
**195日**  
(令和8年度)

職員数  
 栄養士…… **4人**  
 調理師…… **26人**

(令和8年3月27日現在)

### 洗浄・消毒



調理器具や回収した食器は、専用の洗浄機でしっかり洗います。高温で消毒し、次回も清潔に使用できるようにいねいに管理・保管しています。

徹底した衛生管理で、安全でおいしい給食になるようにいねいに仕上げます。

おいすぎ〜



パンネのミートソース

### 配送車へ積み込み



完成した給食を配送車に積み込みます。安全に運べるよう準備します。

### 温度計

温度は中心温度計を使って確認しています。



いただきます



### 配送



給食の温度や品質を保ちながら、安全運転で届けることを心がけています。

中学校



# じょうづるさん 給食インタビュー

知りたすぎ~

おいすぎて全部食べてしまう給食を目指しています!

## Interview 教えて! 栄養士さん



**Q1** 献立はどのように決めていますか?

**A1** 子どもたちがおいしく食べてくれる献立はもちろんですが、栄養価や食育的意義(旬のものや行事食)、衛生管理、調理作業、予算等を考慮して決めています。また、主食は曜日が決まっています(ごはん…月、火、木曜日、パン…水、第1・3金曜日、めん…第2・4金曜日)。

**Q2** 苦手な食材を食べてもらう工夫はありますか?

**A2** 人気の味つけ(カレー、マヨネーズ)と合わせています。野菜等は切る形を揃えると味が均一に染みます。また、薄くしたり、小さくすると食べやすくなります。

**Q3** 衛生管理で一番気をつけていることは?

**A3** どれも大事なのですが、こまめな手洗い消毒、温度管理、作業前・中・後の目視を含む点検です。

**Q4** 給食づくりで一番大事にしていることは?

**A4** 「おいすぎて全部食べてしまう給食。かつ、栄養満点で、子どもたちの心と体の成長を支え、笑顔と健やかな未来につなげる。」そんな献立作りを目指しています。

おいしい給食  
ありすぎ~



**Q5** 家庭でも作れるレシピを教えてください

**A5** **栄養士さんおすすめ!**  
レシピを紹介します!

たまねぎの甘さとお肉の相性が抜群!

### スタミナ焼肉

作り方

- 1 たまねぎはスライスする。
- 2 にんにくはすりおろし、調味料Aと混ぜる。
- 3 豚肉と2を混ぜ込む。
- 4 フライパンに油を引き、薄切りにしたたまねぎと3の肉を炒める。

**ポイント!** フライパンではなく、オーブンで焼くと香ばしくなり、さらに美味しく出来上がります。

材料(4人分)

豚肉(もも・小間肉)	180g
たまねぎ	100g
にんにく	1かけ
サラダ油	適宜
●酒	大さじ2
●みりん	大さじ2
●砂糖	小さじ1
●オイスターソース	小さじ1
●醤油	小さじ2

調味料A



うまみ濃厚、本格派の定番メニュー

**人気献立**  
ランキング1位 **カレーライス**

作り方

- 1 にんじんはいちょう切り、じゃがいもはさいの目、たまねぎはスライス、にんにく・しょうがはすりおろす。
- 2 油で、にんにく・しょうがを炒め、豚肉に赤ワインを振りかけながら炒める。
- 3 にんじん・じゃがいも・たまねぎを炒める。
- 4 具材がかぶるくらいの水を入れて煮る。
- 5 具材が煮えたら、トマトピューレ・カレールウ・中濃ソースを入れて、味を整える。

**ポイント!** 給食では、カレールウ3種類をブレンドしています。

材料(4人分)

豚肉(もも・小間肉)	100g
にんにく	1かけ
しょうが	1かけ
赤ワイン	小さじ2/3
サラダ油	小さじ1/2
たまねぎ	160g
にんじん	60g
じゃがいも	200g
トマトピューレ	40g
カレールウ	60g
中濃ソース	小さじ3/4



市ホームページ  
(学校給食センター)



市の給食の情報はこちらから▶

# 第2回市議会定例会

☎ 総務課総務行政係(内線339)

## 3月議会で議決された主な事業・予算



令和8年第2回市議会定例会は3月3日～23日まで開催。当初予算や条例制定の議案等が提出され、次のとおりとなりましたので、主な内容をご紹介します。

### ◎議決結果(条例関係)

項目	内容	議決結果
市特定乳児等通園支援事業の運営に関する基準を定める条例の制定	子ども・子育て支援法等の一部を改正する法律の施行により、特定乳児等通園支援事業の運営に関する基準が令和7年11月13日に公布され、本年4月1日から施行されることに伴う制定	可決
市医療福祉費支給に関する条例の一部改正	令和7年度の税制改正による関連法令の改正により、茨城県の医療福祉費支給に関する条例準則が、令和7年12月24日に改正されたことに伴う一部改正	可決
市乳児等通園支援事業の設備及び運営に関する基準を定める条例の一部改正	乳児等通園支援事業の設備及び運営に関する基準の一部を改正する内閣府令が令和7年11月14日に公布され、本年4月1日から施行されることに伴う一部改正	可決
市中小企業事業資金融資あっせん条例の一部改正	茨城県信用保証協会の市町村中小企業金融制度要項の一部が改正され、本年4月1日から施行されることに伴う一部改正	可決
市消防団の定数、任免、給与、服務等に関する条例の一部改正	市消防団員の定数を適正化するとともに、国が示す「非常勤消防団員の報酬等の基準」に即した処遇改善を図るため一部改正	可決

### ◎議決結果(指定管理者の指定)

項目	内容	議決結果
第三セクターの統合に伴う令和8年4月からの市指定管理施設の指定管理者の指定	以下のいずれの指定管理施設も常陸太田産業振興株式会社を指定管理者として指定 <input type="checkbox"/> 市営斎場 <input type="checkbox"/> 市営里美斎場 <input type="checkbox"/> 水府竜神観光施設、水府ふるさとセンター、水府観光物産館および水府竜の里公園 <input type="checkbox"/> 里美カントリー牧場および里美温泉保養センター <input type="checkbox"/> 総合交流ターミナル <input type="checkbox"/> 西金砂そばの郷および西金砂湯けむりの郷 <input type="checkbox"/> 農畜産物等加工施設	可決

### ◎議決結果(予算関係)

項目	内容	議決結果
令和7年度 補正予算	<input type="checkbox"/> 一般会計……15億5,638万5千円を減額 <input type="checkbox"/> 国民健康保険特別会計……1億4,897万5千円を増額 <input type="checkbox"/> 後期高齢者医療特別会計……4,428万3千円を増額 <input type="checkbox"/> 介護保険特別会計……9,090万3千円を増額	可決
令和8年度 当初予算	一般会計、特別会計、公営企業会計……総額503億6,146万6千円(詳細は5ページ)	可決

### ◎議決結果(その他の議案)

項目	内容	議決等結果
専決処分の承認	一般会計補正予算	承認
市道路線	市道路線の変更、認定	可決
人事案件	教育委員会教育長の任命、公平委員会委員の選任、人権擁護委員候補者の推薦	同意



## 消費生活相談



### テレビショッピングでは テレビ広告以外の情報もしっかり確認

#### 事例

先週、母がテレビショッピングを見て、紹介されていたマッサージ機を電話で注文した。使ってみたところ、たたく力が強すぎて使えないと感じたようだ。母はすぐに事業者に「返品したい」と電話で連絡したが「通電した商品の返品はできない。注文時の電話でも説明している」といわれ、返品に納得してもらえなかった。使えないのであれば返品したい。



#### トラブルにあわないために

○テレビショッピングでは、実物を確認できないため、注文する際は、テレビ広告の情報だけでなく、商品の使用感等についてよく確認しましょう。

○テレビショッピングは通信販売にあたるため、クーリング・オフは適用されません。返品特約が適正に示されている場合は、返品・解約の条件はその特約に基づきます。返品可能でも、未開封に限られていたり、期限が設けられたりしている場合もあるので、よく確認しましょう。



◆問：市消費生活センター（市民協働推進課内 70-1322）



常陸太田市からの

## お知らせ



### 令和8年度（2026年度）市税等納期限

納付する税目等	納期限
固定資産税・都市計画税（1期）、里川堰土地改良区費（1期）、辰ノ口堰土地改良区費（1期）、金砂郷中部土地改良区費（全期）	4月30日（木）
軽自動車税（全期）	6月1日（月）
市県民税（1期）、里川堰土地改良区費（2期）	6月30日（火）
固定資産税・都市計画税（2期）、国民健康保険税（1期）、後期高齢者医療保険料（1期）、介護保険料（1期）、辰ノ口堰土地改良区費（2期）	7月31日（金）
市県民税（2期）、国民健康保険税（2期）、後期高齢者医療保険料（2期）、介護保険料（2期）	8月31日（月）
国民健康保険税（3期）、後期高齢者医療保険料（3期）、介護保険料（3期）、里川堰土地改良区費（3期）	9月30日（水）
市県民税（3期）、国民健康保険税（4期）、後期高齢者医療保険料（4期）	11月2日（月）
国民健康保険税（5期）、後期高齢者医療保険料（5期）、介護保険料（4期）、辰ノ口堰土地改良区費（3期）	11月30日（月）
固定資産税・都市計画税（3期）、国民健康保険税（6期）、後期高齢者医療保険料（6期）、介護保険料（5期）、里川堰土地改良区費（4期）	12月25日（金）
市県民税（4期）、国民健康保険税（7期）、後期高齢者医療保険料（7期）、介護保険料（6期）	令和9年2月1日（月）
固定資産税・都市計画税（4期）、国民健康保険税（8期）、後期高齢者医療保険料（8期）	令和9年3月1日（月）

## 日立都市計画に関する案の縦覧

都市の将来像を示す「日立都市計画都市計画区域の整備、開発および保全の方針」(県北圏域都市計画区域マスタープラン)等に係る都市計画の案について、都市計画法の規定に基づき縦覧を行います。案に対し意見がある方は、縦覧期間中に意見書を提出することができます。

◆**縦覧期間**：5月7日(木)～21日(木) \*閉庁日は除く

◆**案の内容・縦覧場所等**

案の内容	縦覧場所・問	意見書の提出先
日立都市計画都市計画区域の整備、開発および保全の方針(県北圏域都市計画区域マスタープラン)	○県都市計画課(029-301-4592) ○都市計画課(内線232)	〒310-8555 水戸市笠原町978-6 茨城県知事 大井川 和彦(茨城県土木部都市局都市計画課扱い)あて
大森地区	区域区分の変更	〒313-8611 金井町3690 常陸太田市長 藤田 謙二(都市計画課扱い)あて
	用途地域の変更	
	下水道の変更	下水道課(内線522)

◆**提出期限**：5月21日(木) \*必着

◆**提出方法**：都市計画区域マスタープラン、区域区分の変更…縦覧場所に備え付けの様式もしくは県都市計画課ホームページに掲載の様式に必要事項を記入の上、直接または郵送で提出してください。/用途地域の変更、下水道の変更…縦覧場所に備え付けの意見書に必要事項を記入の上、直接または郵送で提出してください。

県都市計画課  
ホームページ



森林の土地を新たに  
取得したときは  
届出が必要です

◆**対象**…売買や相続等により森林の土地を新たに取得した方(面積、個人や法人を問わず届出が必要です)

◆**届出期間**…森林の土地を新たに取得した日から、90日以内  
◆**届出方法**…登記手続き完了後、森林の土地の所有者届出書に必要事項を記入の上、必要書類を添えて、直接提出してください。

○**必要書類**

・登記完了証、登記事項証明書等土地の権利を取得したことがわかる書類の写し  
・土地の位置を示す図面(地籍図等位置の確認ができるもの)

\*4月1日から届出書の様式が変更となりました。  
\*詳細は市ホームページをご確認ください。

◆**申・問**…農政課林政係(内線616)

市ホームページ  
(森林取得届出)



議会報告・意見交換会

議会活動の報告に併せて、意見交換会では、テーマに沿って皆さんの声をお伺いします。

◆**開催日・ところ**

開催日	ところ
5月14日(木)	里美文化センター
5月15日(金)	生涯学習センター
5月19日(火)	交流センターふじ
5月20日(水)	水府総合センター

\*時間：午後6時30分～

◆**意見交換会のテーマ**

「地域防災について」

\*申込不要

◆**問**…議会事務局(内線432)

子ども天神ばやし体験会

小学生の皆さん、太鼓を力いっぱい叩いてみませんか。

◆**とき**…5月13日・20日・27日

\*各水曜日午後7時～8時

◆**ところ**…天神林町集落センター

◆**対象**…新小学3・4年生

\*参加は保護者同伴

◆**参加料**…無料

◆**問**…天神ばやし保存会 清水

(090-8587-8285)

◆**市関係課**…文化課



### 主な施設等のゴールデンウィークの開館・営業日

施設名	4月		5月						
	29日	30日	1日	2日	3日	4日	5日	6日	7日
	水・祝	木	金	土	日・祝	月・祝	火・祝	水・休	木
市役所本庁・各支所	休	○	○	休	休	休	休	休	○
保健センター(73-1212)	休	○	○	休	休	休	休	休	○
じょうづるはうす(32-7155)	○	○	○	○	○	○	○	○	休
図書館(72-5555)	○	○	○	○	○	休	○	○	○
郷土資料館梅津会館(72-3201)	○	○	○	○	○	○	○	○	休
パーティホール(73-1234)	○	○	○	○	○	○	○	○	休
生涯学習センター(72-8888)	○	○	○	○	○	休	○	○	○
交流センターふじ(76-2221)	○	○	○	○	○	休	○	○	○
水府総合センター(85-0142)	○	○	○	○	○	休	○	○	○
里美文化センター(82-2204)	○	○	○	○	○	休	○	○	○
春友手づくり工芸センター(78-0940)	○	○	○	○	○	休	○	○	○
工芸交流センター楓(76-1880)	○	○	○	○	○	休	○	○	○
伝承施設こしらえ館(85-0678)	○	○	○	○	○	休	○	○	○
太田温泉やまぶきの湯(総合福祉会館内 72-2111)	○	○	休	○	○	○	○	○	休
西金砂湯けむりの郷金砂の湯(76-9919)	○	休	休	○	○	○	○	○	休
水府ふるさとセンター竜っちゃん乃湯(87-0543)	○	○	○	○	○	○	○	○	休
里美温泉保養センターめく森の湯(82-3366)	○	休	○	○	○	○	○	○	休
山吹運動公園(72-6510)	○	○	○	○	○	○	○	○	休
白羽スポーツ広場(72-8500)	○	○	○	○	○	○	○	○	休
大里ふれあい広場(76-3131)	○	○	○	○	○	○	○	○	休
里美運動公園(72-6510)	○	○	○	○	○	○	○	○	休
水府海洋センター(85-1311)	○	○	○	○	○	○	○	○	休
春友テニスコート(72-6510)	○	○	○	○	○	休	○	○	○
水府スポーツ広場(33-6071)	○	○	○	○	○	○	○	○	休
温水プール(80-6556)	○	○	○	○	○	○	○	○	休
乗合タクシー(企画課/内線312)	○	○	○	休	休	○	○	○	○

\* この他の施設等の開館・営業日については、各施設にお問い合わせください。  
 \* 自動運転EVバスじょっぴーは、ゴールデンウィーク期間も休まず運行します。

### 清掃センターのゴールデンウィーク中のごみ収集・持込

	4月		5月						
	29日	30日	1日	2日	3日	4日	5日	6日	7日
	水・祝	木	金	土	日・祝	月・祝	火・祝	水・休	木
燃やすごみの収集	/	○	○	休	休	○	○	/	○
資源物・燃えないごみの収集	/	/	○	休	休	○	○	○	○
清掃センターへの持込	休	○	○	○	休	休	休	休	○

\* 清掃センターへの持込時間は、午前8時30分～午後4時30分(正午～午後1時除く)

◆問：清掃センター(72-3316)

申…申し込み、申請、届出先 問…問い合わせ先

\*本庁・各支所の連絡先についてはページ下部に記載しています。 \*ご案内の内容は中止・変更になる場合があります。



## 春のイベント



### 竜神峡

### 鯉のぼりまつり

新緑の渓谷を、約千匹の鯉のぼりが遊泳する姿は圧巻です。

◆とき…4月25日(土)～5月10日(日)

\*5月5日(火・祝)は中学生以下の渡橋料が無料

◆ところ…竜神大吊橋

### ひたちおおた里山祭

in里美

◆とき…5月5日(火・祝)

◆ところ…里美ふれあい館 イベント広場

◆内容…ステージイベント、ワークショップ、地元野菜や特産品の販売等

### 【共通事項】

◆問…市観光物産協会(72-18194)

市観光物産協会  
ホームページ



## となりのまちから



### (日立市)

### ひたち国際大道芸2026

日立のまちに、最強パフォーマンスたちが大集結！多種多様なパフォーマンスを街中で繰り広げます。

◆とき・ところ…5月9日(土)正午～午後7時30分：日立シビックセンター新都市広場(日立市幸町)ほか/10日(日)午前11時～午後5時15分：よかつぺ通り(日立市多賀町)ほか

◆問…日立シビックセンター交流事業課(24-77711)



日立シビックセンター  
ホームページ  
(ひたち国際大道芸2026)



## 市ホームページを リニューアルしました

見やすすぎ〜!



より分かりやすく市民の皆さんに情報をお届けするため、市ホームページをリニューアルしました。

### 主なポイント

- ホームページデザインを全面リニューアル
- スマートフォンでも見やすいデザイン
- 情報への入口をイラストや写真で分かりやすく表示



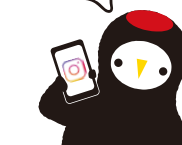
市ホームページは  
こちらから



## 市公式 Instagram を開設しました

今後さまざまな情報を  
更新予定です!  
お楽しみに!

フォローして  
ほしすぎ〜



hitachiotacity

市の魅力をSNSで発信する

申 問 広報広聴課シティプロモーション係  
(内線304/〒313-8611 金井町3690)

# 「じょうづるさん広報部」第1期メンバー募集

「グルメ」「自然」「イベント」等、おすすめの魅力情報を「じょうづるさん広報部」公式Instagramで投稿し、一緒に市を盛り上げませんか。



- 任 期** 10月1日～令和9年9月30日 \* 7月～9月にカメラ・文章研修を実施予定
- 応募資格** 次のすべてに該当する方
  - 常陸太田市の魅力発信に興味があり、Instagramのアカウントをお持ちの方
  - 18歳以上の方(6月10日現在)
- 活動内容** 月1回程度「じょうづるさん広報部」Instagramへの投稿
- 定 員** 5人程度 \* 申込内容を精査して選考します。
- 報 酬** 無償(じょうづるさんグッズをプレゼント)
- 申込期間** 4月10日(金)～6月10日(水)
- 申込方法** 申込フォームまたは申込用紙に必要な事項を記入の上、郵送または直接提出してください。\* 詳細は市ホームページをご確認ください。

市ホームページ  
(じょうづるさん広報部)



令和  
8年度

(令和8年10月1日採用)

申 問 総務課人事係(内線338)

# 市職員採用試験

試験区分	採用予定人員	職務内容	受験資格
事務職	若干名	主に一般行政事務に従事します。	平成3年4月2日以降に生まれた方で、高等学校卒業以上の方
土木技術職	若干名	主に技術的な職務に従事します。	昭和61年4月2日以降に生まれた方で、次のいずれかの要件を満たす高等学校卒業以上の方 ○土木に関する学科(またはこれに相当するもの)を卒業した方 ○「技術士(建設または上下水道部門)」 「RCCM(道路、上水道、下水道、都市計画いずれかの部門)」 「土木施工管理技士(1級または2級)」のいずれか1つ以上の資格を有する方

\* 上記の資格に該当する方であっても、欠格事項に該当する方は受験できません。試験区分を重複して受験することはできません。

## ◆試験方法

### 【第1次試験】

試験区分	と き	試験会場	内 容
事務職	5月15日(金)～31日(日) * 上記期間のうち1日を予約して受験	全国のテストセンター会場	○教養試験・性格検査 (テストセンター方式(SCOA))
土木技術職	6月中旬 * 日時等は申込期限後調整	市役所本庁舎	○個別面接試験

### 【第2次試験】

試験区分	と き	試験会場	内 容
	* 第1次試験合格者に通知		
事務職	7月上旬および中旬	市役所本庁舎	○作文試験 ○個別面接試験
土木技術職	7月中旬		○個別面接試験

\* 第2次試験合格者に対し、別途身体検査および資格調査があります。

◆採用時期: 10月1日(木)

◆申込期限: 5月8日(金)午後5時15分

◆申込方法: いばらき電子申請・届出サービスからお申し込みください。

\* 申し込みには利用者登録が必要です。

\* 試験案内は、市ホームページに掲載するほか、申込先または各支所で配布します。

市ホームページ  
(採用試験案内)



# 市職員の人事異動

(カッコ内は旧)

## 定期人事異動(4月1日付)

### 【部長級】

市民生活部長(教育委員会教育部長)  
綿引久雄/保健福祉部長(市民生活部長)  
富山晴美/農政部長(上下水道部長)  
山口宏造/上下水道部長(建設部長)  
武藤正信/消防本部消防長(消防本部消防次長兼南消防署長) 角田祐司  
教育委員会教育部長(農政部長) 岡田和也

### 【次長・参事級】

総務部次長兼総務課長(総務課長) 福田洋昭/総務課参事(参事兼出納室長・市会計管理者) 井坂康弘/参事兼出納室長・市会計管理者(スポーツ振興課長) 和田佳明

### 【課長級】

税務課長(子ども福祉課長) 小林博則/保険年金課長(税務課長) 田辺宏明/子ども福祉課長(少子化・人口減少対策課長補佐兼少子化・人口減少対策係長) 鯉淵武泰/農政課長(農政課長補佐兼林政係長) 大内隼人/建設課長(上下水道課長) 高島巖/金砂郷地域振興課副参事兼市民生活係長(金砂郷地域振興課長補佐兼市民生活係長) 岩間正/議会事務局議会総務課長(議会事務局次長兼議事係長) 澤幡聡/上下水

道総務課長(農政課長) 富田弘明/上下水道課長(上下水道課長補佐兼工務係長) 根本正典/消防本部総務課長(消防課長補佐) 江幡知行/消防課長(北消防署副署長) 藤咲英樹/南消防署長(消防課長) 酒井敏彰/生涯学習課長(上下水道総務課長) 菊池靖明/スポーツ振興課長(生涯学習課長) 高倉伸幸/図書館長(保険年金課長) 武藤圭子/監査委員事務局長(消防本部総務課長) 小泉秀明

## 退職(3月31日付)

監査委員事務局長 富永信也/スポーツ振興課副参事兼体育施設管理事務所長 市野澤信行/市民課主査 山口桂子/環境政策課主査 五十嵐雅代/上下水道総務課主査 高倉保子/子ども福祉課うぐいすこども園保育教諭 鯉淵真澄美/観光振興課主任 斎藤桃香

## 役職定年(3月31日付)

図書館長 宇須井淳/消防本部副参事 菊池優/消防本部消防長 川崎精一/保健福祉部長 西野保

## 新規採用(4月1日付)

広報広聴課主事 小林優芽/税務課主事 軍司花歩/市民課主事 船屋凜/農政課主事 草間大耀/建設課主事 中島拓望/都市計画課主事 齋藤真人/南消防署消防士 高崎大智/南消防署消防士 小松飛羽/南消防署消防士 山本瑛舜/南消防署消防士 和田祐汰郎

## 令和8年度組織変更について

○市の認知度および魅力度の向上を図るため、広報広聴課内の「広報係」を「シティプロモーション係」へ変更

○新総合体育館供用開始に向け、スポーツ振興課内の「新体育館建設準備室」を「新総合体育館整備推進室」へ変更

○議会事務局2係(総務係、議事係)を「議会総務係」に統合し、議会事務局内に「議会総務課」を設置

# いきいき 老人クラブ

問 高齢福祉課高齢福祉係(内線131)

新しいことを始めたい方、新しく仲間づくりしたい方、  
経験を活かし社会貢献したい方、老人クラブに加入  
しませんか。



## 老人クラブQ&A

**Q** 老人クラブってどういうところ？

**A** 老人クラブは、原則60歳以上の方が加入でき、生きがいづくり(趣味、文化、レクリエーション等)、健康づくり(健康学習、スポーツ等)、仲間づくり(声かけ、旅行等)、地域づくりの活動(環境美化、ボランティア等)を行っています。

**Q** 興味がある場合、入会したい場合はどうしたらいいの？

**A** 高齢福祉課高齢福祉係までお問い合わせください。各クラブの担当者をご紹介します。



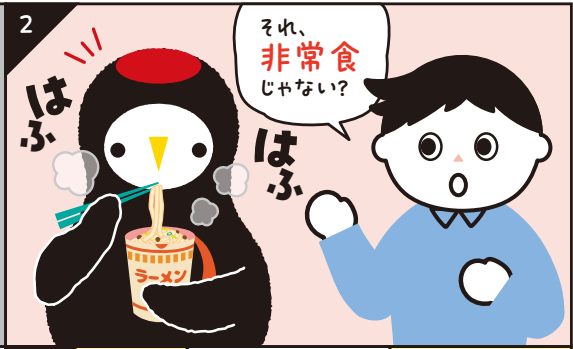
# 我が家の防災

みんなで学び 身につける

問 防災対策課(内線351)



じょうづるさんの



災害時のための食料や水は、「特別に保管するもの」と考えがちですが、普段の食品を少し多めに買い置きして、食べた分だけ補充する方法もあります。これを「ローリングストック」といいます。食品の備蓄は、最低3日分、できれば1週間分あることが理想です。日常の買い物の中で意識してみましょう。



# #推し活 ひたちおおた

申 問 広報広聴課シティプロモーション係 (内線303)

市内の意外と知られていないお気に入りスポット、季節ごとの美しい風景、イベントでの1枚等、市民の皆さんが撮影した「推し写真」を紹介します。

市内で撮影した  
素敵な写真を募集します

選考の上、広報ひたちおおたや市SNSで紹介します。採用された方に、粗品を差し上げます。

### 申込方法

応募写真にペンネーム、コメント(50字以内)、氏名、住所、連絡先(電話、メールアドレス)を明記の上、次のいずれかの方法でお申し込みください。

### 申込フォーム

右記QRコードからお申し込みください。



### 窓口・郵送

任意の様式に必要事項を記入の上、写真を添えて申込先へ持参・郵送してください。

○窓口…広報広聴課シティプロモーション係(本庁3階)

○郵送…〒313-8611  
金井町3690

\*持参・郵送いただいた写真は返却できませんのでご了承ください。



わたしの好きな

## 竜神大吊橋



大雪の日の吊橋での1枚。

いつもの景色が真っ白で

びっくり!

ペンネーム Y.Kさん

### 申込時の 注意事項

- 申込者が撮影した写真であること
- 人物や他人の所有物等がはっきりと映る場合は撮影許可を得ること
- 危険な場所や私有地、撮影禁止の場所で撮影しないこと

\*第三者の権利を侵害するものや公序良俗に反するもの、営利目的の広告、その他広報紙への掲載がふさわしくないものは掲載できません。

# えんじたちの SMILE

## 木崎保育園



みんなでたのしく遊んだよ!



おめでとうございます

# はじめてのお誕生日

元気にスクスク

## 4月で1歳です



<sup>らな</sup>  
木村 来愛さん  
4月4日生まれ / 山下町



<sup>ゆの</sup>  
福元 結心さん  
4月8日生まれ / 金井町



<sup>みる</sup>  
栗原 美琉さん  
4月12日生まれ / 下利員町



<sup>めいな</sup>  
和田 芽依奈さん  
4月16日生まれ / 内堀町



<sup>みゆ</sup>  
井上 心結さん  
4月19日生まれ / 増井町



<sup>はるか</sup>  
和知 春佳さん  
4月20日生まれ / 磯部町



## 満1歳のお子さんの写真大募集!!



1歳の記念にお子さんやお孫さんの写真を市報に掲載してみませんか？右下のQRコードからスマートフォン等で撮影した写真を添えてお申し込みください。プリントした写真を持参や郵送していただくことも可能です。お申し込みいただいた方に、粗品を差し上げます。

\*応募された写真は返却しませんのでご了承ください。

\*男女平等・多様性尊重の観点から、敬称を「さん」に統一しています。

**対象** 市内に住所を有する  
令和7年6月生まれのお子さん（6月号掲載分）

**必要事項** お子さんの氏名（ふりがな）・生年月日・住所、  
応募者（保護者）の氏名、電話番号

**申込期限** 5月11日（月）

**申・問** 広報広聴課シティプロモーション係（内線303）



3月14日に供用  
開始となったJR  
常陸太田駅待合

室の利用状況を視察してきました。待合室は、太田第一  
高校生徒会からの要望を受け設置となったものです。冷  
暖房完備の待合室で、快適な待ち時間を過ごせるよう  
願っております。



広報ひたちおた  
発行／常陸太田市 編集／広報広聴課  
常陸太田市役所  
〒313-8611 茨城県常陸太田市金井町3690  
電話 0294-72-3111（代表）

常陸太田市  
ホームページ・SNS



ホームページ



facebook



X エックス



YouTube

\*QRコードは(株)デンソーウェーブの登録商標です。